

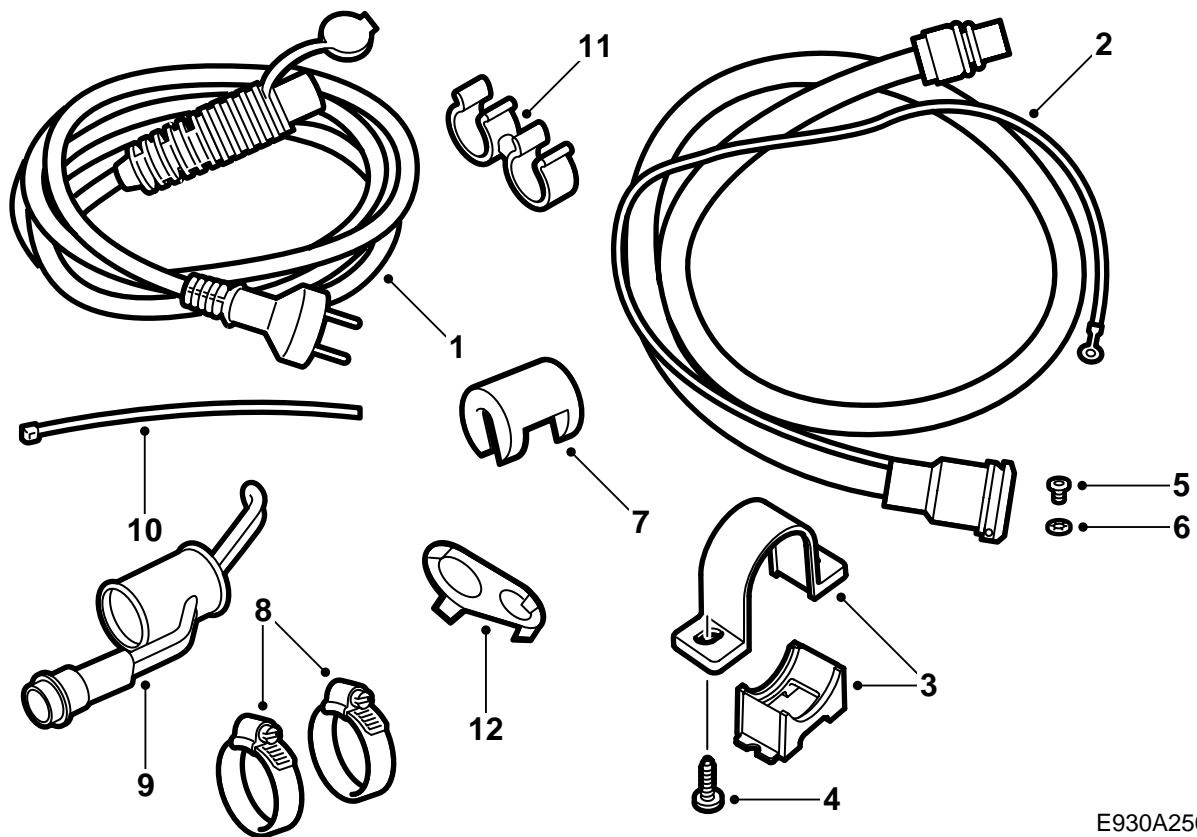


MONTERINGSANVISNING · INSTALLATION INSTRUCTIONS  
MONTAGEANLEITUNG · INSTRUCTIONS DE MONTAGE

Saab 9-5 B308

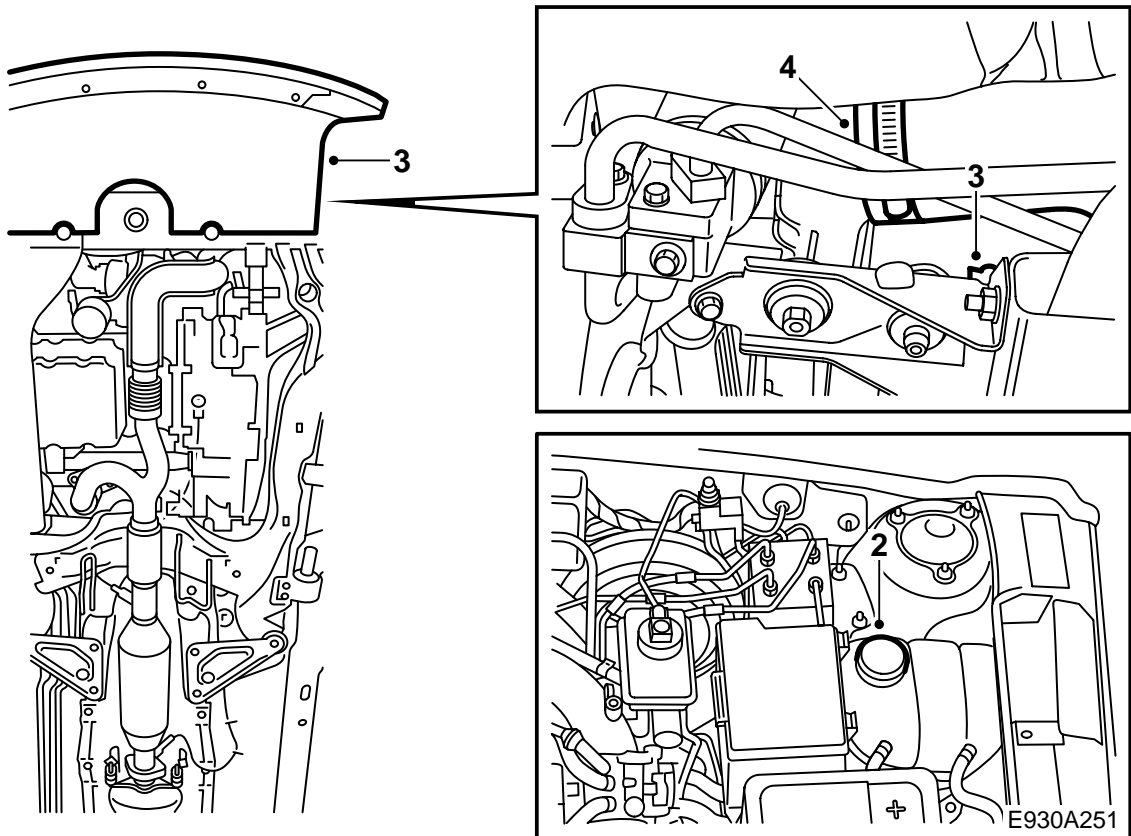
เครื่องทำความร้อนเสื่อสุบ

Accessories Part No.	Group	Date	Instruction Part No.	Replaces
400 130 613	9:87-32	Jul 01	53 29 289	53 29 289 Jun 01



E930A250

- 1 สายเคเบิลเชื่อมต่อ
- 2 สวิตช์นำเข้ากับเคเบิลนำเข้า
- 3 แชนเย็ด
- 4 สลักเกลียว (x2)
- 5 สลักเกลียว
- 6 แหวนรองหยัก
- 7 ตัวหนีบล็อค
- 8 สายรัดท่อ (x2)
- 9 ตัวให้ความร้อน
- 10 เข็มขัดรัดสายไฟ (x5)
- 11 ตัวหนีบคู่
- 12 ซีล (x3)



- 1 ให้อ่านวิธีการติดตั้งในชุดทั้งหมด และตรวจสอบว่ามีส่วนปลีกย่อยทั้งหมดติดเข้ากับชุด

#### หมายเหตุ

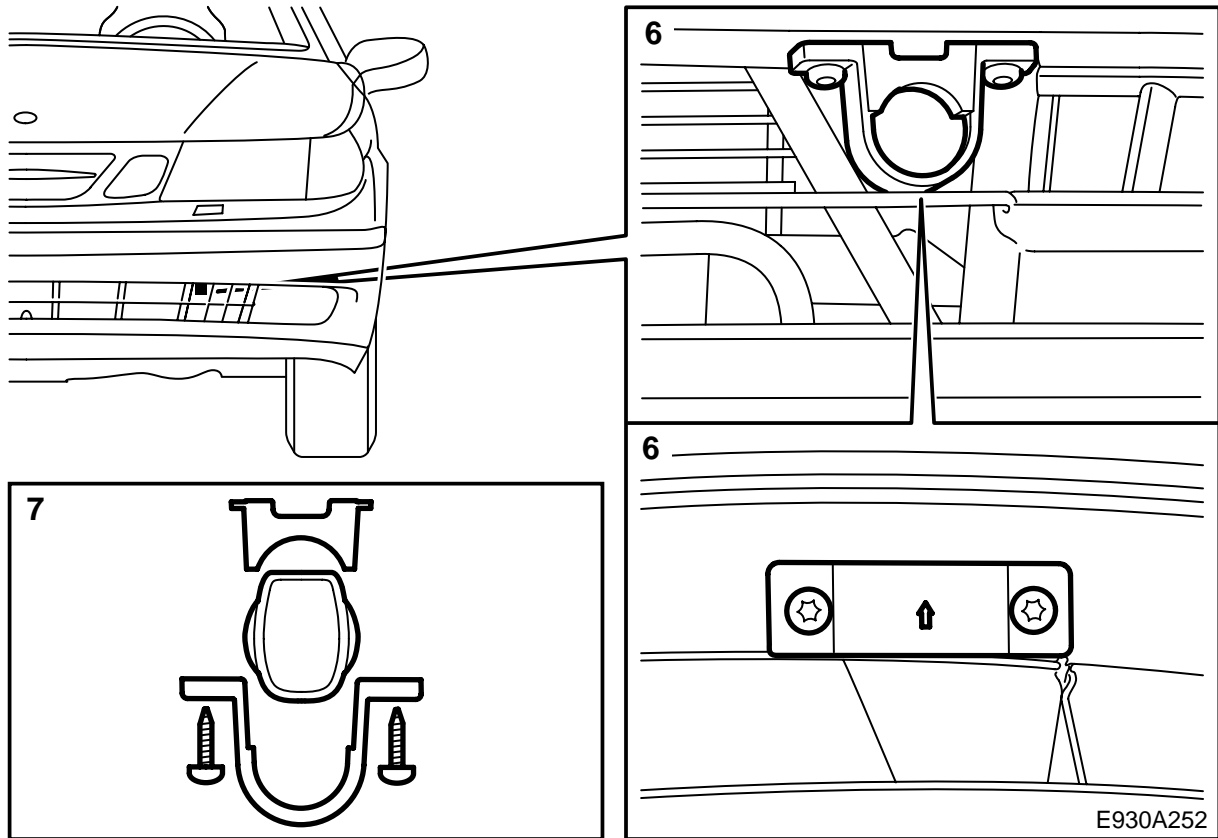
ถ้ารถมีการติดตั้งด้วยวิทยุอื่นที่ไม่ใช่ระบบเสียง Saab ให้ตรวจสอบและจัดรหัสวิทยุไว้

- 2 ติดวางฝาถัง และเอาฝาบนถังสำรองน้ำหล่อเย็นของระบบน้ำหล่อเย็นออก

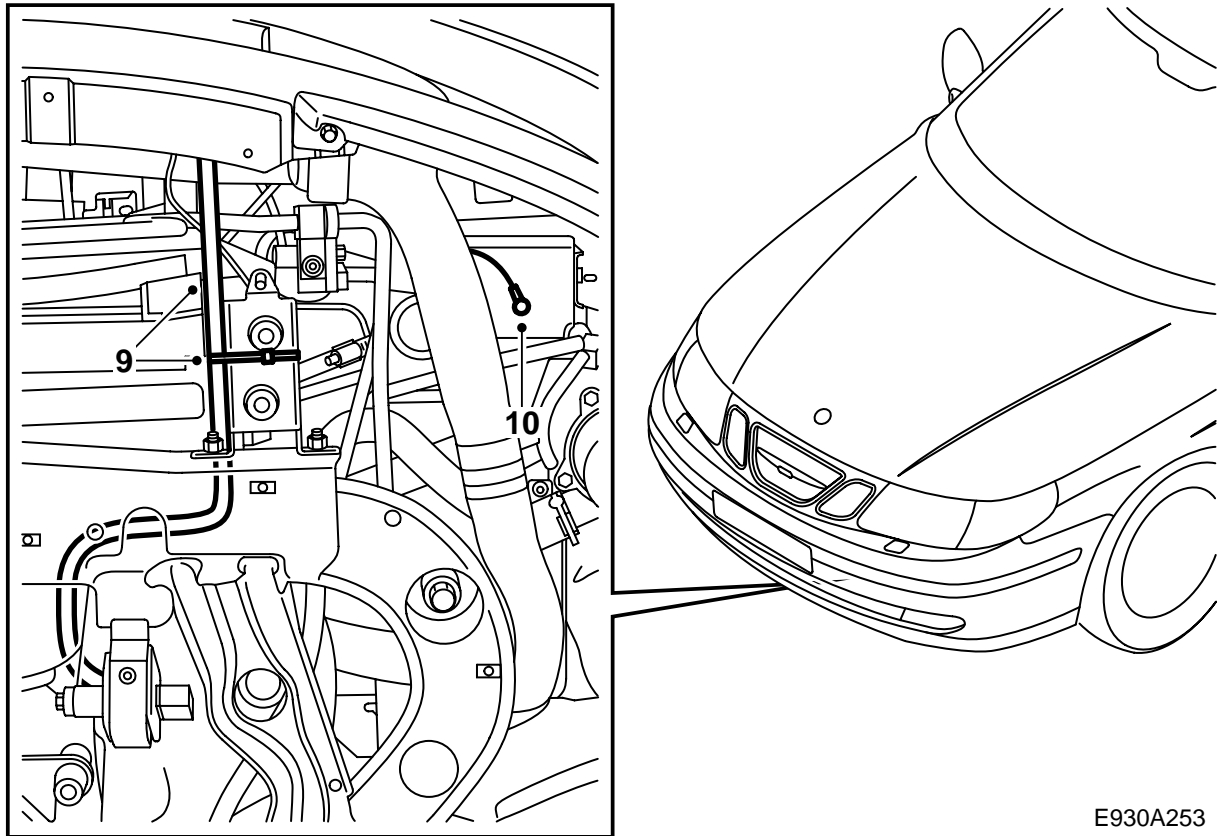
#### ⚠ คำเตือน

ถ้าเครื่องยนต์ยังร้อนอยู่ ให้ระวังน้ำหล่อเย็นจะยังร้อนอยู่ อาจเสี่ยงต่อการถูกลวกที่ท่อแยกได้

- 3 ยกรถขึ้น เอาอ่างเก็บภาชนะสำหรับน้ำหล่อเย็นออกมา ถอดที่กันอากาศหลังตัวกันชน เชื่อมต่อท่อหนึ่งท่อ เปิดปลั๊กถ่ายและถ่ายน้ำหล่อเย็นออก
- 4 ถอดตัวหนีบท่อของท่อส่งของเทอร์โบชาร์จเจอร์ออกจากเครื่องหล่อเย็นไอดี และปล่อยให้ตัวหนีบท่อแขวนทิ้งไว้ที่เครื่องหล่อเย็นไอดี

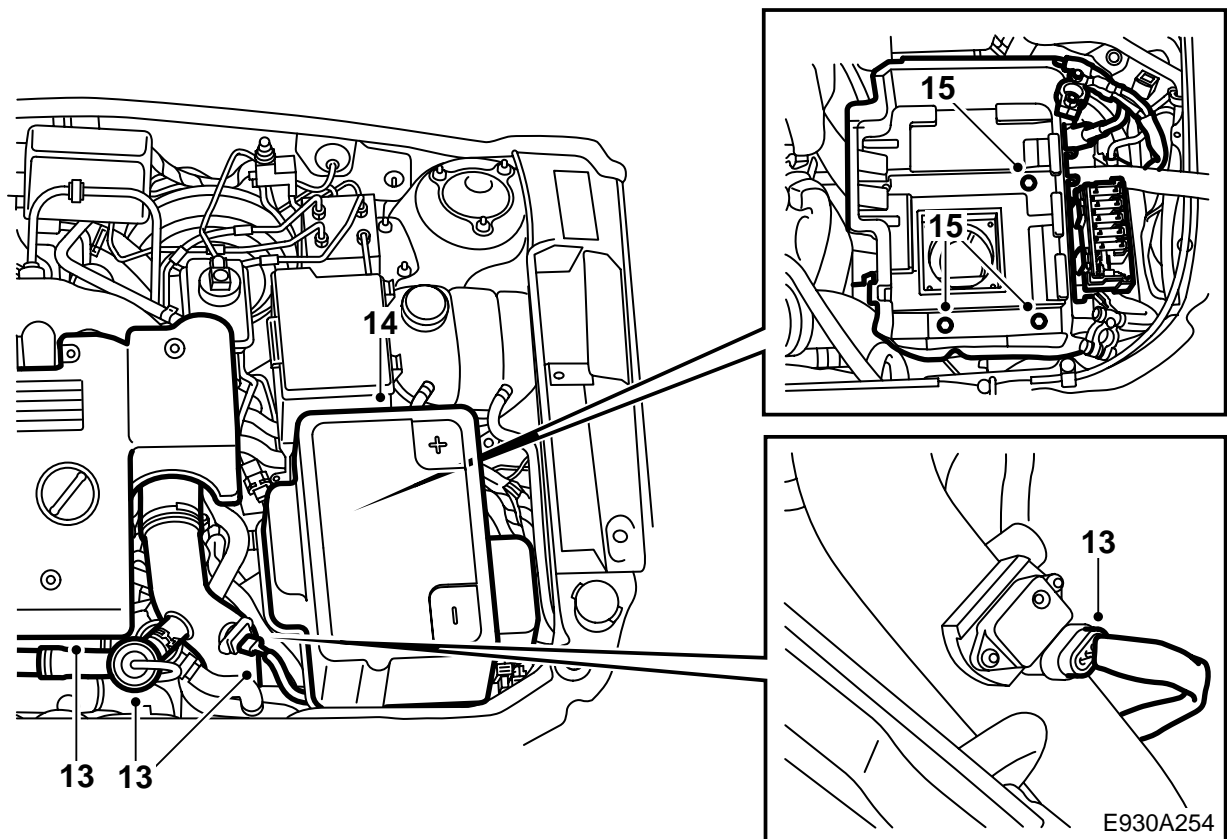


- 5 วางรถลงไปที่ระดับการทำงานที่เหมาะสมสำหรับการติดตั้งสวิตช์นำเข้าไปที่กระโปรงกันชน
- 6 ทำเครื่องหมายตำแหน่งที่จะวางแขนยึดสวิตช์นำเข้าไป ลูกศรบนแขนยึดจะต้องชี้ไปด้านหน้าและทำรูด้วยเหล็กหมาด
- 7 วางสวิตช์นำเข้าไปในแขนยึด จะต้องเปิดฝาไปด้านบนและใส่แขนยึดกับกันชน
- 8 ยกรถยนต์ และขันปลั๊กถ่ายน้ำมันออกให้แน่น

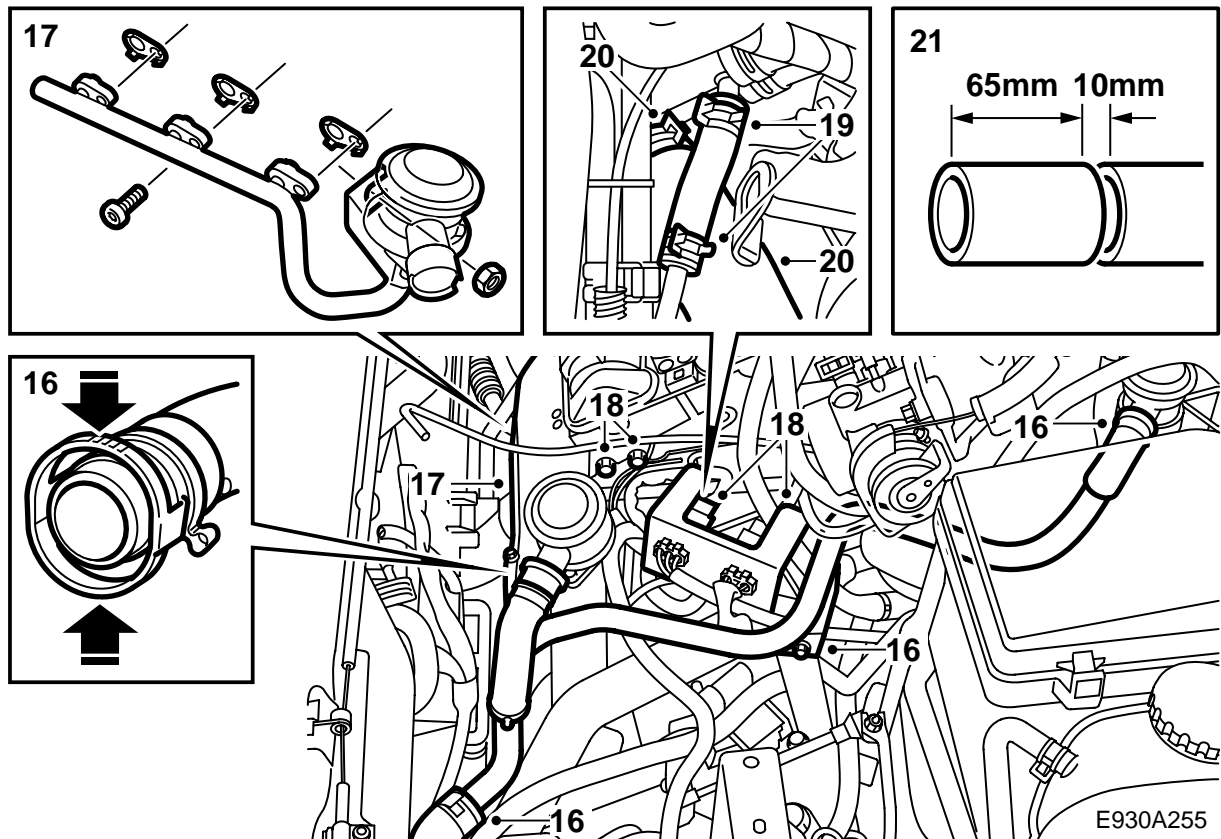


E930A253

- 9 สอดเคเบิลนำเข้าเข้าระหว่างหม้อน้ำหล่อเย็นและ  
โครงย่อย วางการต่อเชื่อมของเคเบิลนำเข้าเหนือ  
กระปุกเกียร์และยึดเคเบิลนำเข้าตามภาพ
- 10 เจาะรูหนึ่งรูด้วยดอกสว่านขนาด 3.5 มม. ในด้าน  
ล่างของชั้นของส่วนโครงสร้างด้านซ้ายสำหรับสาย  
ดิน
- 11 ขุดสีกออกให้สะอาดเพื่อให้ได้ขั้วดินที่ดี และยึดสาย  
ดินด้วยสลักเกลียวและแหวนรองหยัก (วางแหวน  
รองหยักระหว่างปลอกสายไฟของสายดินและตัว  
ถัง) ใช้สารกันสนิมแบบบางเบา หมายเลขสินค้า  
30 15 971 ยึดสายเคเบิลดินตามเคเบิลนำเข้า
- 12 ติดฝักันอากาศและวางรถลง



- 13 ถอดฝาครอบเครื่องยนต์และท่อบายพาสที่มีวาล์ว  
รวมทั้งจุดทางเข้าในท่อรวมไอดีของเทอร์โบ  
ถอดขั้วต่อสายของตัวตรวจจับอุณหภูมิ/ความดัน  
และถอดท่อส่งของเทอร์โบชาร์จเจอร์
- 14 ถอดฝาครอบเหนือแบตเตอรี่ ถอดสายเคเบิลแบต-  
เตอรี่และท่อระบายน้ำมันรวมทั้งแบตเตอรี่
- 15 ถอดชิ้นวางแบตเตอรี่

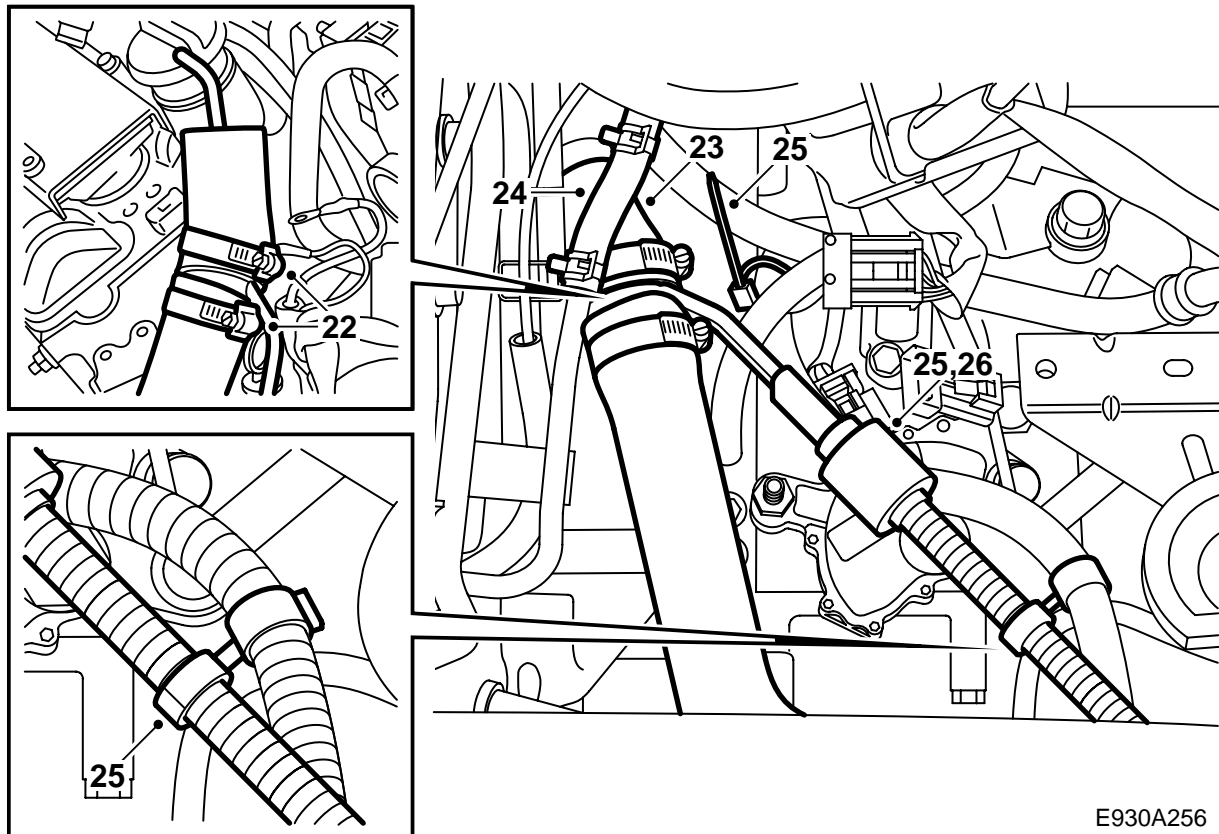


- 16 ถอดท่อฉีดอากาศจากวาล์วและท่ออย่างส่งรวมทั้ง  
ถอดที่ยึดและท่อฉีดอากาศ
- 17 ถอดแผ่นกันความร้อนและวาล์วพร้อมท่อ

### สำคัญ

ทั้งปะเก็นทั้งสามตัว เมื่อถอดท่อจะต้องใช้ปะเก็นตัวใหม่แทนเสมอ

- 18 ถอดที่ยึดที่มีสายไฟมัดรวมจากเครื่องยนต์และกระปุกเกียร์และปลดสายดินบนฝาสูบ พับที่ยึดไปไว้ข้างๆ
- 19 ถอดสายขั้วต่อของเทอร์โบออกจากท่อน้ำหล่อเย็น
- 20 ถอดท่ออย่างระบบน้ำหล่อเย็นออกจากช่องเจาะ
- 21 ทำเครื่องหมายด้วยเทปหรือที่คล้ายกัน และตัดท่ออย่างระบบน้ำหล่อเย็นออก 65 มม. จากท่อเข้าน้ำหล่อเย็นไปยังเครื่องยนต์ และตัดออก 10 มม. ตามภาพ

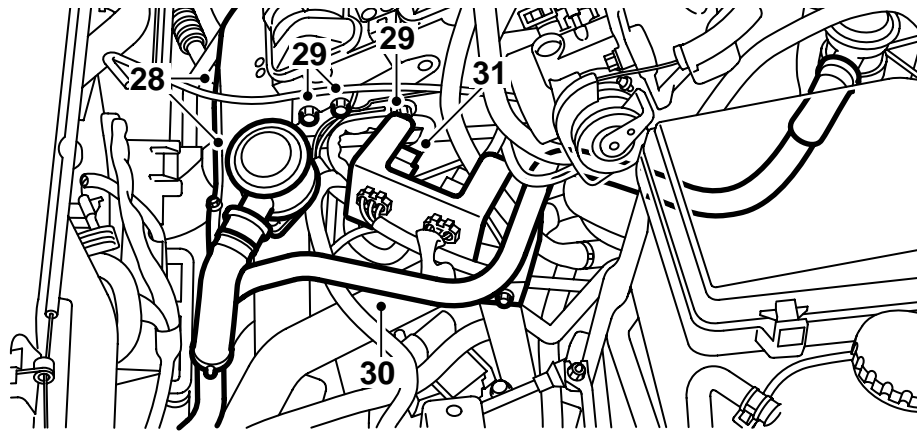
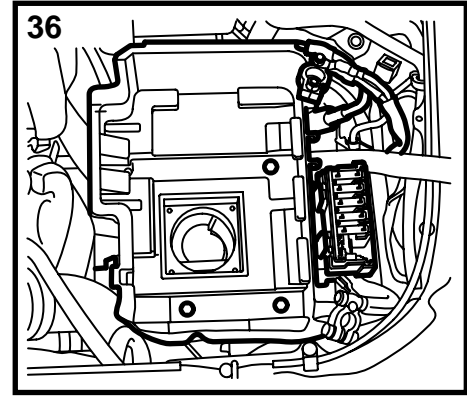
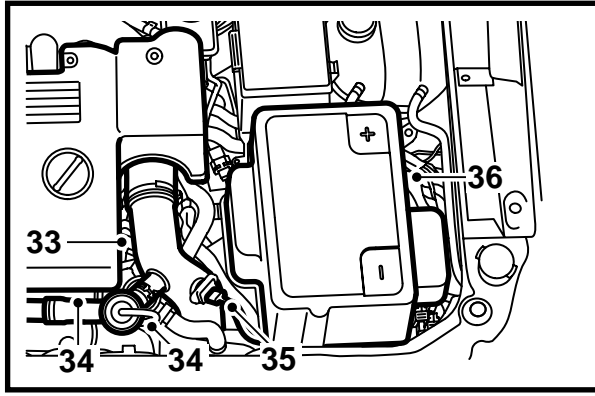


E930A256

- 22 ติดตัวทำความร้อนกับสายยางด้วยตัวหนีบยึดท่อสองตัว ตรวจสอบตำแหน่งของมันที่สายยางและระวังไม่ให้ชุดของตัวทำความร้อนวางชิดกับส่วนอื่นๆ ตัวหนีบยึดท่อจะต้องอยู่ในตำแหน่งที่สามารถปรับได้ในคราวต่อไป
- 23 ใส่ท่ออย่างระบบน้ำหล่อเย็นกับช่องเจาะ
- 24 ติดสายขั้วต่อบนท่อน้ำหล่อเย็นเข้ากับเทอร์โบ
- 25 ดึงสายเคเบิลนำเข้าออกมาและท่อหล่อลื่นแหวนรูปโอดัววาสลินปราศจากกรด ต่อเชื่อมสายเคเบิลนำเข้ากับตัวทำความร้อนและยึดสายเคเบิลนำเข้าด้วยตัวหนีบคู่กับสายเคเบิลกระปุกเกียร์ รวมทั้งยึดสายเคเบิลนำเข้าด้วยเข็มขัดรัดสายไฟกับชิ้นส่วนโครงสร้างด้านซ้าย
- 26 ติดตัวหนีบล็อคเหนือตัวเชื่อม จะได้ยินเสียงคลิกเมื่อติดถูกต้อง

### ⚠ คำเตือน

ระวังอย่าให้สายเคเบิลอยู่ชิดกับส่วนเคลื่อนไหว ขอบคมหรือพื้นผิวร้อน ยึดสายเคเบิลด้วยเข็มขัดรัดสายไฟ



E930A257

- 27 พับแขนยึดกลับที่เดิม
- 28 ติดวาล์วพร้อมท่อ

**สำคัญ**

ใช้ปะเก็นใหม่ทุกครั้งเมื่อมีการถอดวาล์วที่มีท่อออก

ติดแผ่นกันความร้อน

- 29 ติดแขนยึดที่มีสายไฟมัดรวม ชั้นสายดินให้แน่น
- 30 ติดท่อฉีดอากาศไปยังวาล์ว แขนยึดและท่ออย่างส่ง

**สำคัญ**

ตรวจสอบว่า มีการต่อเชื่อมต่อเป็นอย่างดี ดูภาพ

- 31 ใส่และต่อเชื่อมต่อขั้วต่อสายกับที่ยึดข้างการระบายไอห้องข้อเหวี่ยง
- 32 ตรวจสอบตัวเชื่อมดินระหว่างขาคินของสวิทช์นำเข้า ฝาเครื่องทำความร้อนและตัวถังของรถยนต์
- 33 สอดท่อส่งของเทอร์โบชาร์จเจอร์ลงต่ำและต่อเชื่อมเข้ากับเครื่องหล่อเย็นไอดีและช่องปีกผีเสื้อ ยกรถขึ้นและตรวจสอบว่าได้ต่อเชื่อมต่อไว้เป็นอย่างดี ชั้นสายรัดที่อบนเครื่องหล่อเย็นไอดีและท่อส่งของเทอร์โบชาร์จเจอร์ ลดระดับรถลง
- 34 เอาปลั๊กออก ทาหล่อลื่นแหวนรูปโอดด้วยวาสลีน

ปราศจากกรดและต่อเชื่อมต่อบายพาสที่มีวาล์วใส่ฝาครอบเครื่องยนต์

- 35 ต่อเชื่อมต่อขั้วต่อสายกับตัวตรวจจับอุณหภูมิ/ความดันบนท่อส่งของเทอร์โบชาร์จเจอร์
- 36 ติดชิ้นวางแบตเตอรี่และแบตเตอรี่ ต่อเชื่อมต่อแบตเตอรี่และใส่ฝาครอบของแบตเตอรี่กลับเข้าที่
- 37 เติมน้ำหล่อเย็น และตรวจสอบความสมบูรณ์ของระบบ
- 38 ไล่ลมระบบดังนี้:

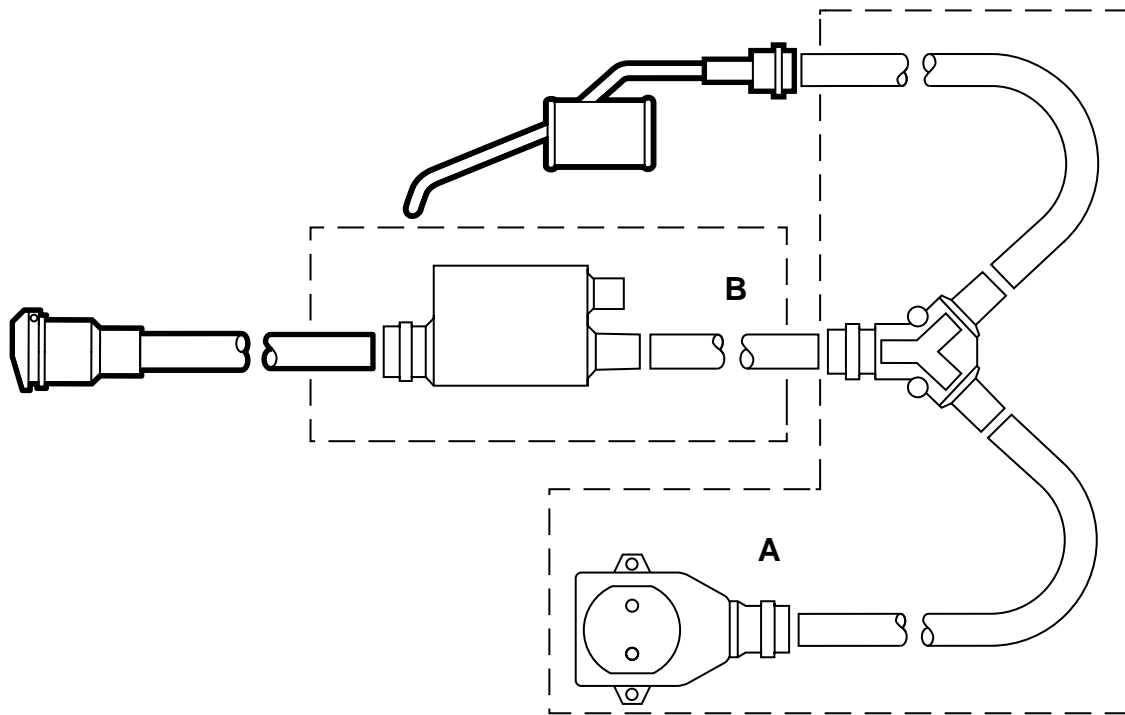
**หมายเหตุ**

AC/ACC จะต้องอยู่ในตำแหน่งปิด (OFF)

เติมระบบให้ได้ระดับ MAX ปิดฝาของถังน้ำหล่อเย็นสำรอง สตาร์ทเครื่องยนต์และอุ่นเครื่องในรอบความเร็วที่ต่างๆ กันจนพัดลมหม้อน้ำติด ค่อยๆ เปิดฝาของถังน้ำหล่อเย็นสำรองและเติมให้ได้ระดับสูงสุด (MAX) ปิดฝาของถังน้ำหล่อเย็นสำรองและปล่อยให้เครื่องยนต์เดินในรอบต่างๆ จนพัดลมหม้อน้ำติดขึ้นอีกสามครั้ง ปิดเครื่องยนต์และเติมอีกให้ได้ระดับสูงสุด ตรวจสอบการทำงานของเครื่องทำความร้อน

- 39 ปรับนาฬิกาของรถ รวมทั้งวันที่และรหัสวิทยุ ถ้ามี
- 40 ใส่คู่มือการติดตั้งในรถยนต์ และอธิบายให้ลูกค้าเข้าใจถึงวิธีการใช้คู่มือนั้น





E930A082

- A ชุุดแยกต่อสายไฟ  
B ชุุดตั้งเวลา

## คู่มือการใช้

- ตัวเชื่อมต่อเคเบิลจะต้องเป็นสายเคเบิลยางทนน้ำมันที่มีการรับรองสำหรับการใช้กับสภาพภายนอก และมีขนาดอย่างน้อย 3x1.5 มม.<sup>2</sup>
- เชื่อมต่อมอเตอร์เครื่องทำความร้อนเฉพาะกับทางออกสายดินเท่านั้น
- ทำงานกับสายเคเบิลทั้งหมดด้วยความระมัดระวัง ระวังความเสียหายที่เกิดจากการบีบรัดสายเคเบิลระหว่างกระโปรงรถและตัวถัง และการฉีกขาดที่เกิดจากแผ่นโลหะมีคมต่างๆ

### คำเตือน

ตรวจสอบการเชื่อมสายดินระหว่างขาของขั้วต่อหน้าเข้า ฝาเครื่องทำความร้อนและตัวถังรถยนต์อย่างสม่ำเสมอ

- ตรวจสอบความเสียหายและอายุการใช้งานของสายเคเบิลเชื่อมต่ออย่างสม่ำเสมอ จะต้องเปลี่ยนสายเคเบิลที่ชำรุดโดยทันที

## หมายเหตุ

การทำงานของเครื่องทำความร้อนอาจเสียหายได้ถ้า:

- น้ำหล่อเย็นไม่สะอาด
- ระดับน้ำหล่อเย็นไม่เพียงพอหรือถ้ามีอากาศอยู่ในระบบ
- น้ำและน้ำมันจับกันเป็นก้อนแข็งในระบบ
- มีการใช้วัตถุประสานหม้อน้ำ