

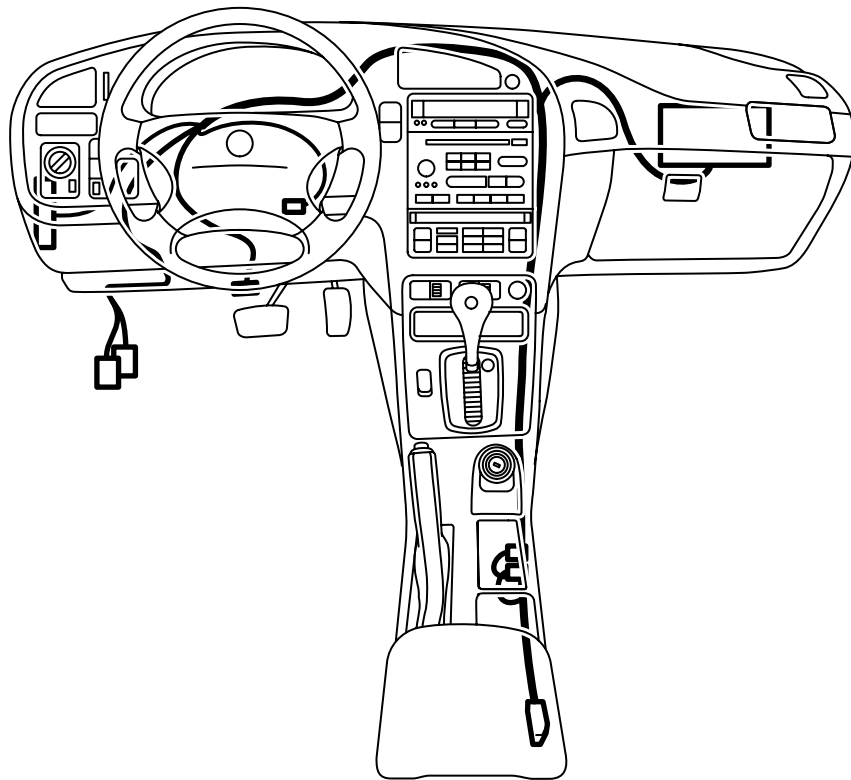


**MONTERINGSANVISNING · INSTALLATION INSTRUCTIONS
MONTAGEANLEITUNG · INSTRUCTIONS DE MONTAGE**

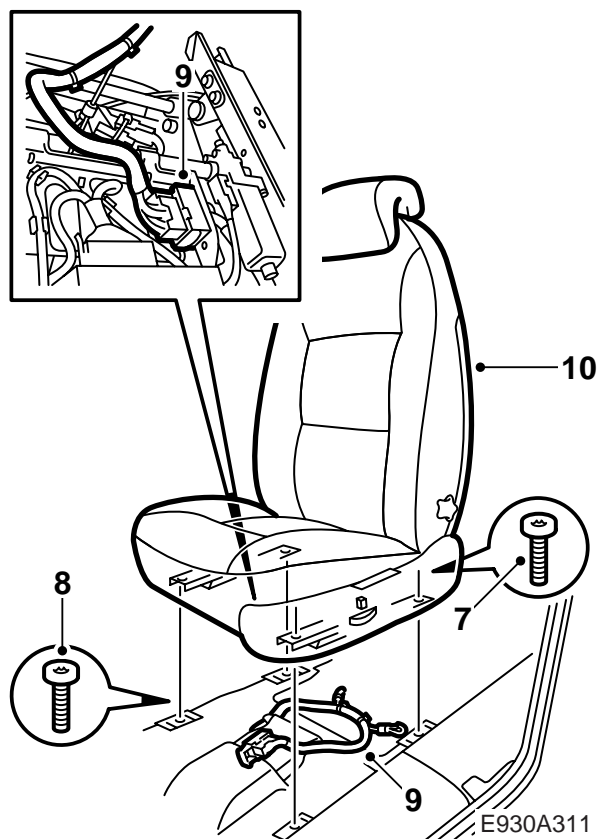
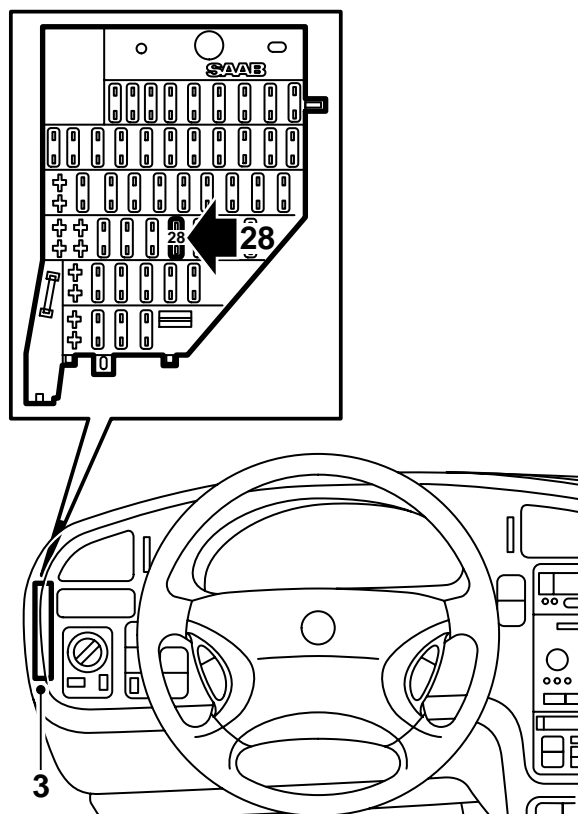
Saab 9-5 M02-03

Reservdelsnät för Airbag

Accessories Part No.	Group	Date	Instruction Part No.	Replaces
54 79 571 54 79 589	8:50-07	Sep 04	54 79 597	54 79 597 Nov 02



E930A309

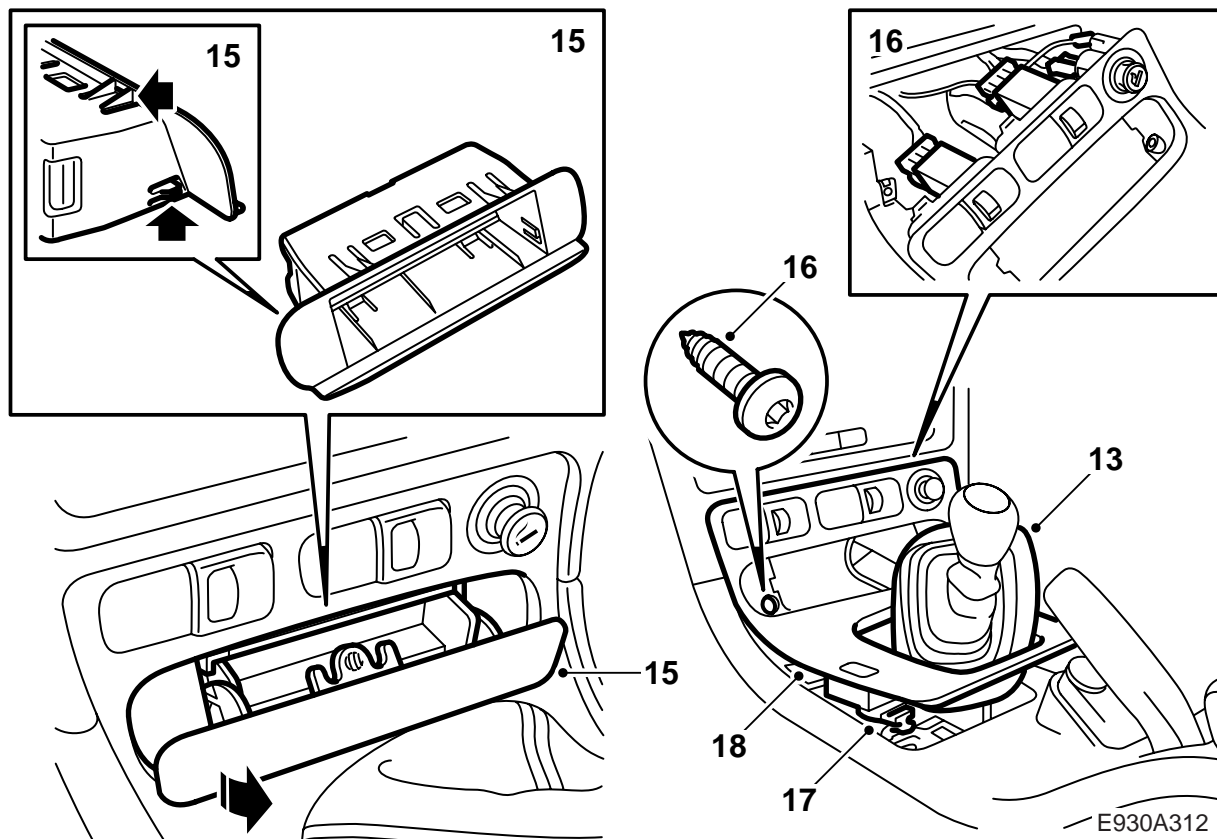


12 Demontera batteriets minuskabel.

⚠ VARNING

Kontrollera att ledningsnätet inte kläms. Felaktig montering kan orsaka skador på ledningsnätet och kortslutning/brand.

- 1 Innan arbetet påbörjas, tillse att eventuell radio-kod finns tillgänglig.
- 2 **Elmanövrerad stol:** Kör förarstolen till sitt bakre läge.
- 3 Demontera kåpan över säkringscentralen. (Säkringscentralen är placerad på vänster sida på LHD och höger sida på RHD)
- 4 Ta ur säkring 28 ur säkringscentralen.
- 5 Vrid tändningsnyckeln till läge "ON", mät och notera vilken av kabelskorna för säkring 28 som inte är strömförande.
- 6 Skjut fram passagerarstolen till det främre läget.
- 7 Lossa stolen i bakkant, 2 skruvar.
- 8 Skjut tillbaka stolen och lossa de 2 främre skruvarna. Vrid tändningsnyckeln till läge "OFF".
- 9 Luta stolen bakåt, klipp av buntband och demontera det 29-poliga kontaktdonet under stolen.
- 10 Lyft ur stolen och lossa vid behov bältet från stolen.
- 11 Ta tillvara på avtäckningarna under stolskenorna.

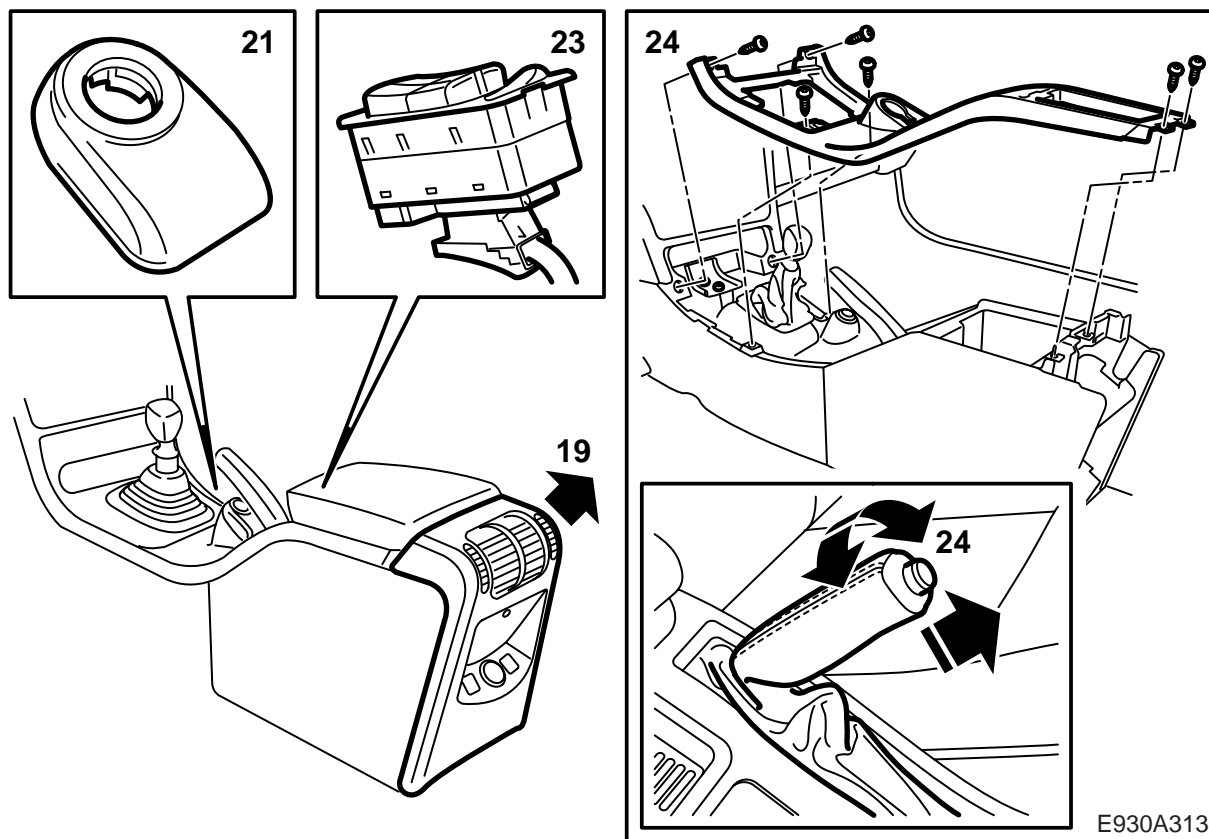


- 13 **Manuell växellåda:** Lyft upp växelspaksdamasken.
- 14 **Automatisk växellåda:** Demontera sargen, använd 82 93 474 Demonteringsverktyg.
- 15 Demontera förvaringsfacket, alternativt askkoppen, med hållare. Använd skruvmejsel och 82 93 474 Demonteringsverktyg.
- 16 Lyft upp växelspaxskåpan och demontera kontaktdonet till strömställarna för stolsvärme, stolsventilation och cigarettändare.
- 17 Demontera kontaktdonet från centrallåsets strömställare.

Observera

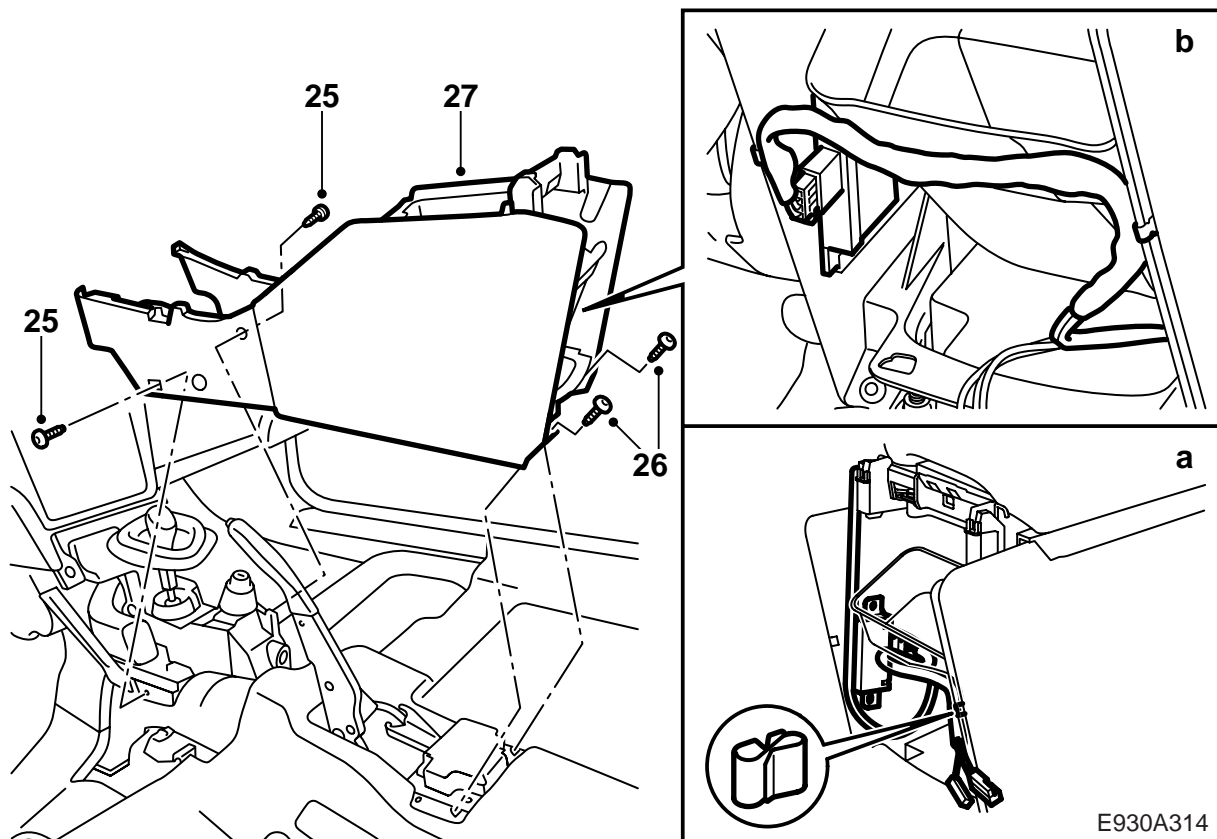
Märk upp kontaktdonen, så att de inte monteras felaktigt.

- 18 Demontera växelspaxskåpan.



E930A313

- 19 Demontera bakre delen av mittkonsolen genom att lyfta den rakt upp samt demontera kontaktdonet.
- 20 Lägg i backen (manuell) alternativt P-läge (automat) och ta ur tändningsnyckeln.
- 21 Vrid och lyft upp stöldskyddets antennenhet (bajonettfattning) från tändningslåset och demontera kontaktdonet.
- 22 Sätt i tändningsnyckeln och lägg växeln i neutralläge.
- 23 Lossa strömställare för elhissarna och demontera kontaktdonet. Använd 82 93 474 Demontersverktyg.
- 24 Demontera skruvarna som håller mittkonsolens överdel, vrid av skinnet på handbromsens handtag och lyft bort mittkonsolens överdel.



25 Vik undan mattorna fram och lossa de främre skruvarna som håller mittkonsolens nedre del.

26 Lossa de bakre skruvarna, 2 st.

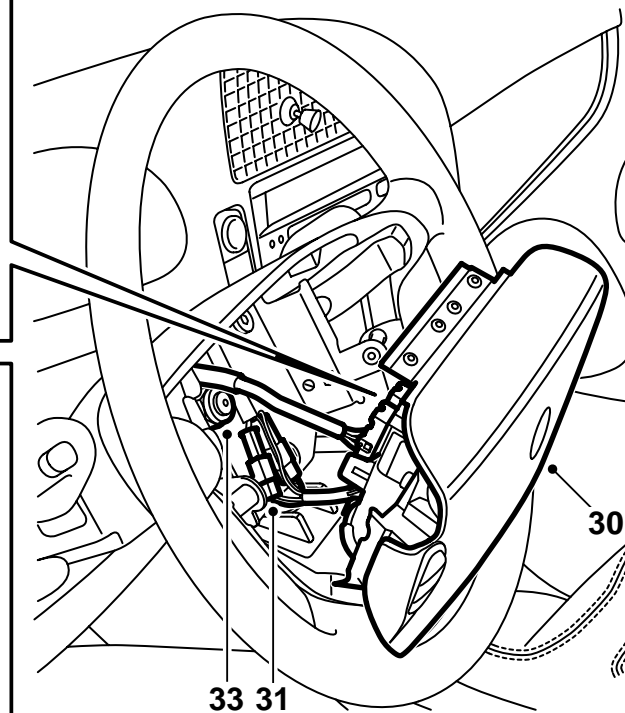
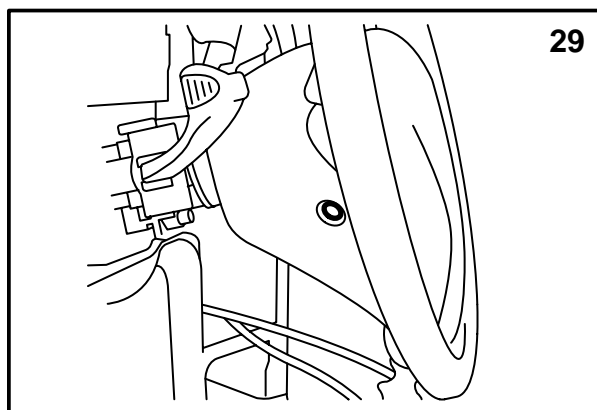
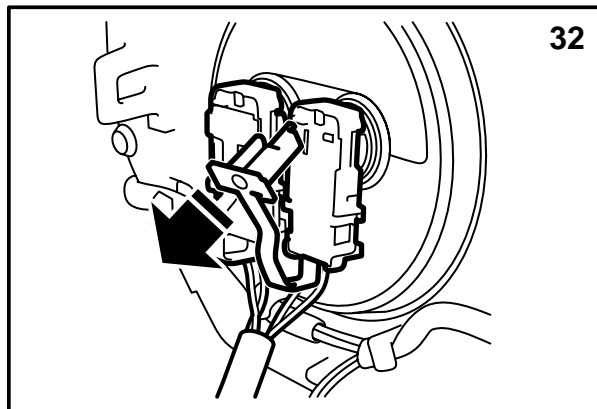
27 Lyft upp och ta ur mittkonsolens nedre del.

28 Demontera kontaktdonet från centrallåsets fjärrstyrda mottagarenhet.

a **Marknad JP:** Demontera centrallåsets fjärrstyrda mottagarenhet.

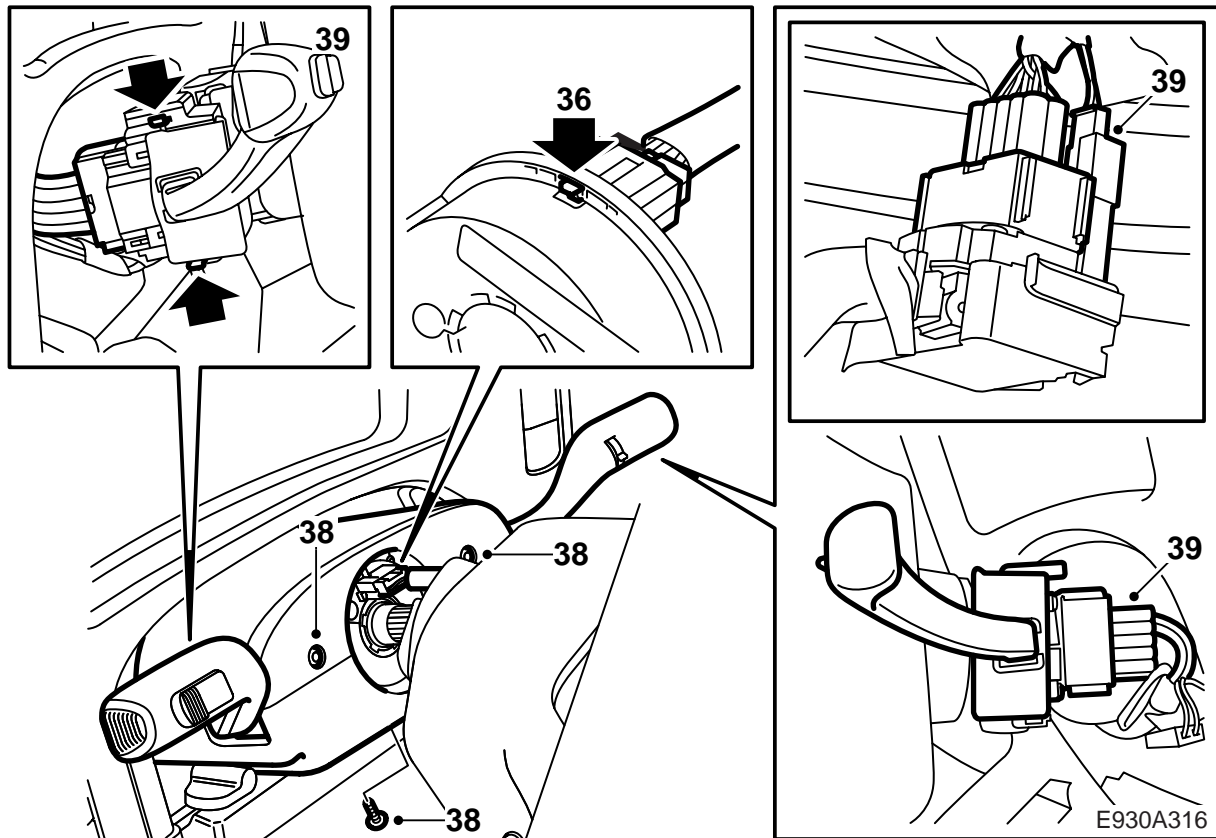
b **Övriga marknader utom JP:** Demontera centrallåsets fjärrstyrda mottagarenhet.

E930A314

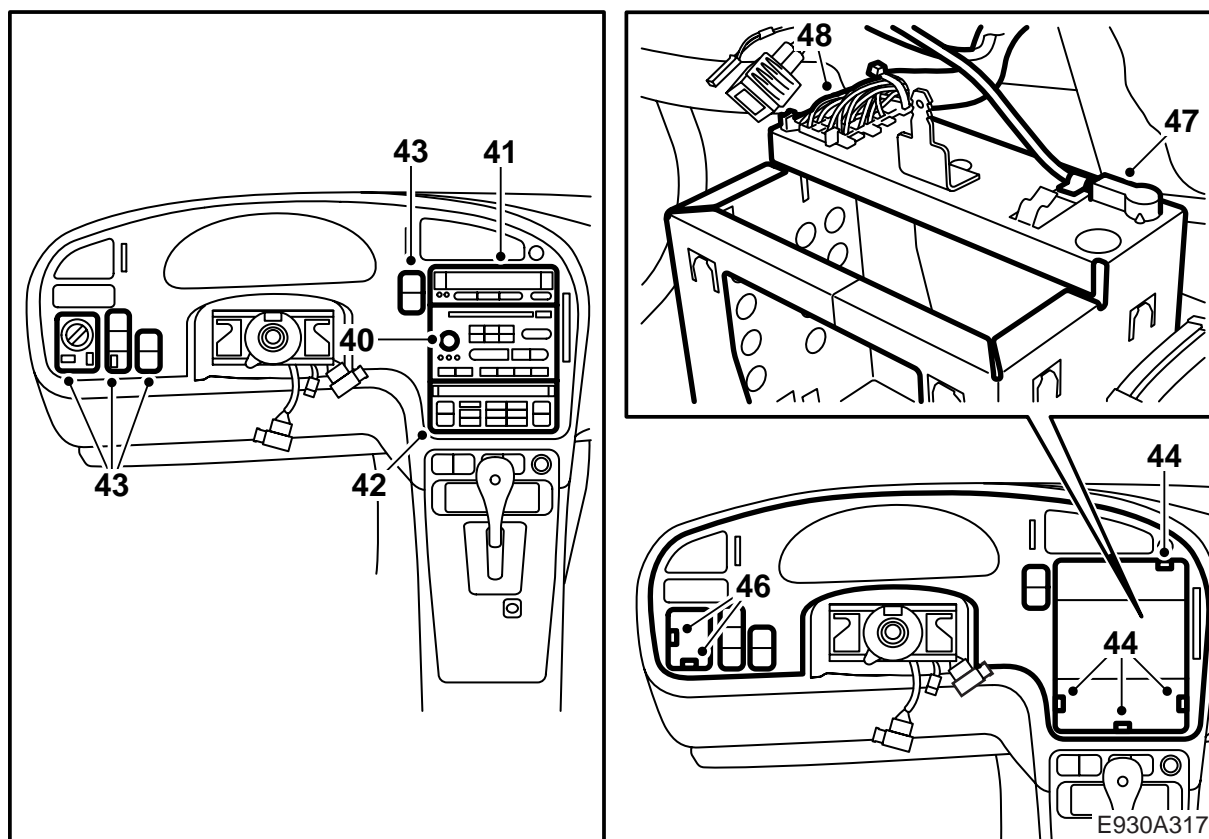


E930A315

- 29 Demontera förarkrockkudden, 2 skruvar och pluggar.
- 30 Lyft ut förarkrockkudden något från ratten och lossa kontaktdonet från kardborrefästet. Demontera kontaktdonen.
- 31 **För bilar med kontrollknappar i ratt:** Demontera kontrollknapparnas kontaktdon.
- 32 Demontera kontaktdonen från förarkrockkuddens baksida.
- 33 Lossa rattmuttern några varv och dra i ratten så att den släpper från rattstången.
- 34 Demontera rattmuttern.
- 35 Dra ut ratten så långt att det går att komma åt kontaktdonet på kontaktrullen.



- 36 Demontera rattnätets kontaktdon från kontaktrollen. Se till att kontaktrullens låsmekanism är låst.
- 37 Demontera ratten.
- 38 Demontera de övre och undre rattkåpor.
- 39 Demontera rattomkopplarna genom att trycka in spärren och dra omkopplaren rakt ut. Demontera rattomkopplarnas kontaktdon.

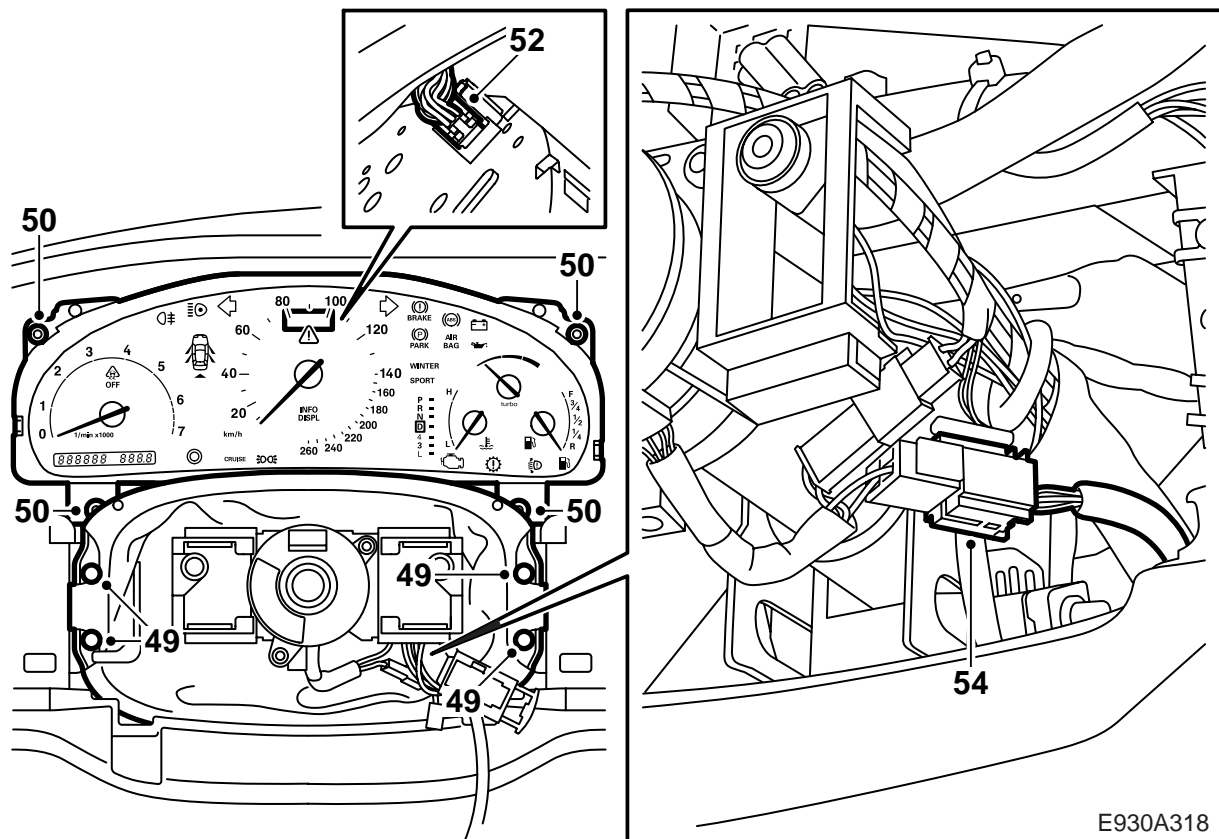


- 40 Demontera radioenheten. Använd 84 71 161, Demonteringsverktyg, audiosystem. Dra radioenheten rakt ut.
- 41 Demontera kontaktdonet och demontera SID (Saab Information Display). Använd 82 93 474 Demonteringsverktyg.
- 42 Demontera kontaktdonet och demontera ACC-enheten. Använd 82 93 474 Demonteringsverktyg.
- 43 Demontera kontaktdonen och demontera strömställarna till vänster och höger om ratten. (Antalet strömställare varierar beroende på vilken utrustning bilen har). Använd 82 93 474 Demonteringsverktyg.

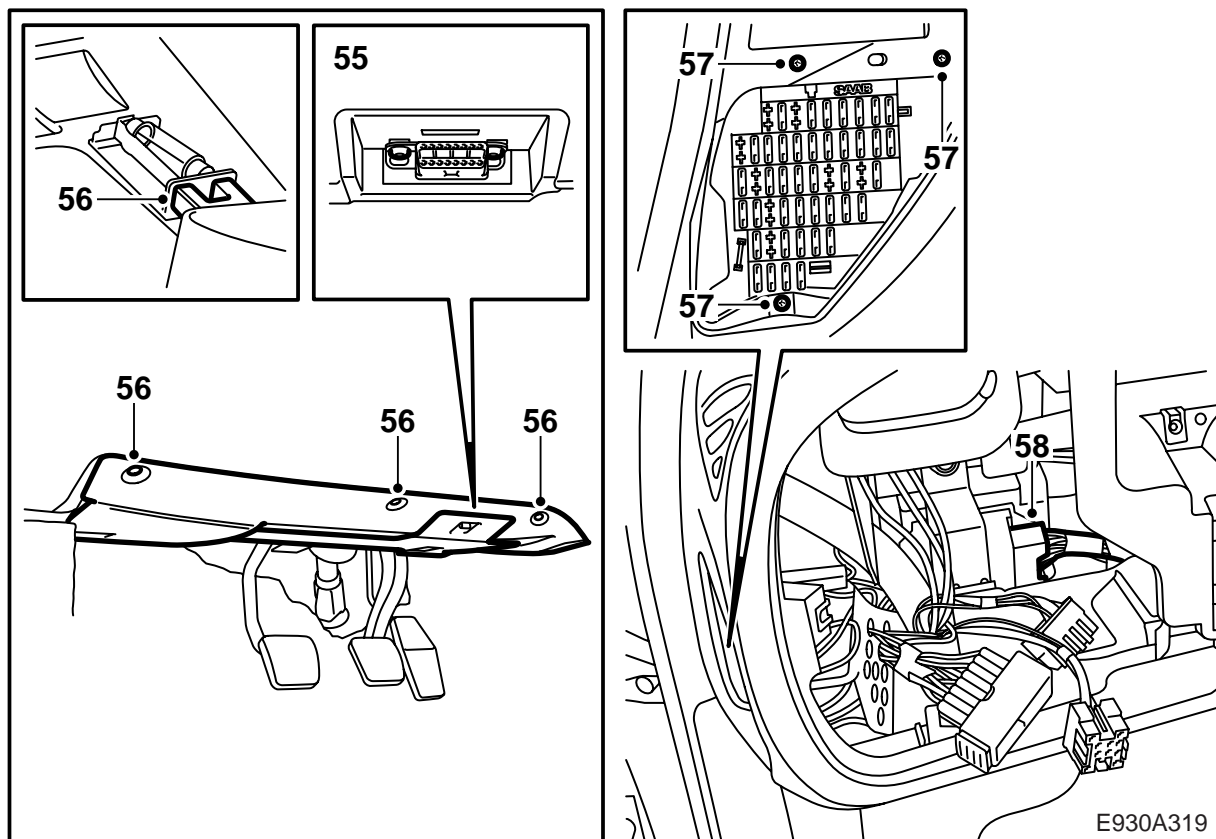
Observera

Märk upp kontaktdonen, så att de inte monteras felaktigt.

- 44 Demontera instrumentplattans skruvar, 6 st.
- 45 Lossa instrumentplattan. Instrumentplattan är fastsatt med 4 clips.
- 46 Demontera kontaktdonet från varningsblinkersens strömställare.
- 47 Lossa antennkabeln från radiokorgen.
- 48 Demontera kontaktdonet från radiokorgen.

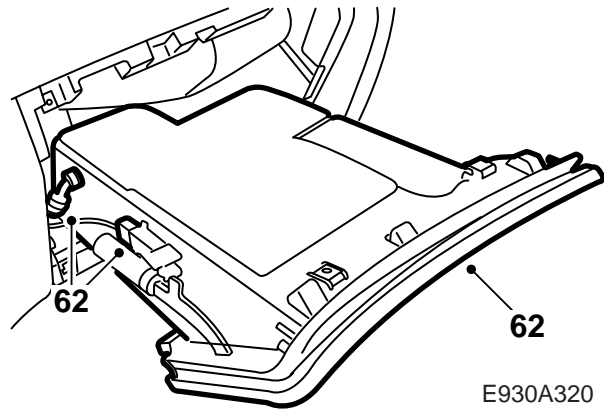
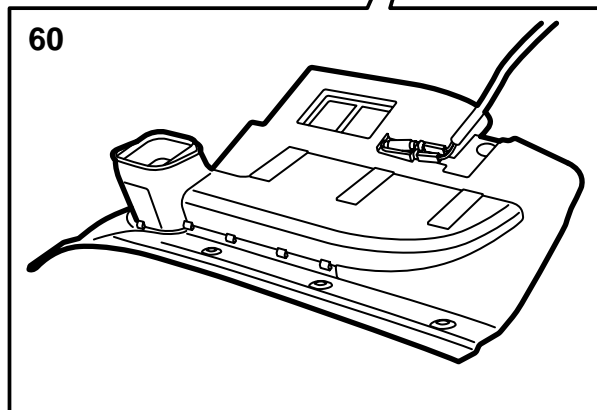
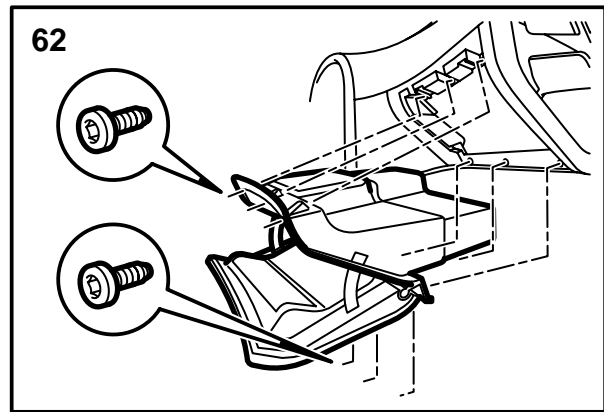
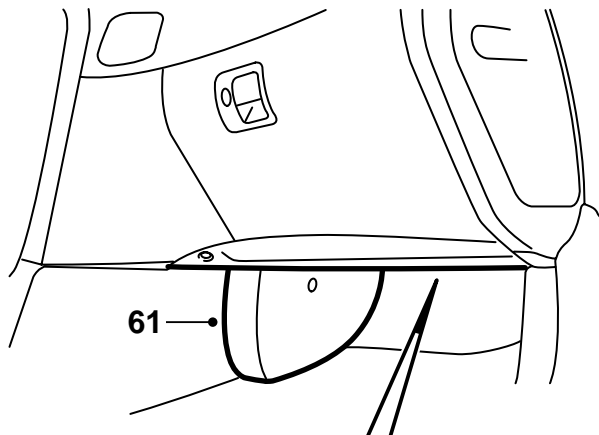


- 49 Demontera damasken vid ratten.
- 50 Demontera huvudinstrumentets skruvar.
- 51 Vik huvudinstrumentet bakåt.
- 52 Demontera kontaktdonet från huvudinstrumentet.
- 53 Lyft ur huvudinstrumentet.
- 54 Demontera förarkrockkuddens kontaktdon.



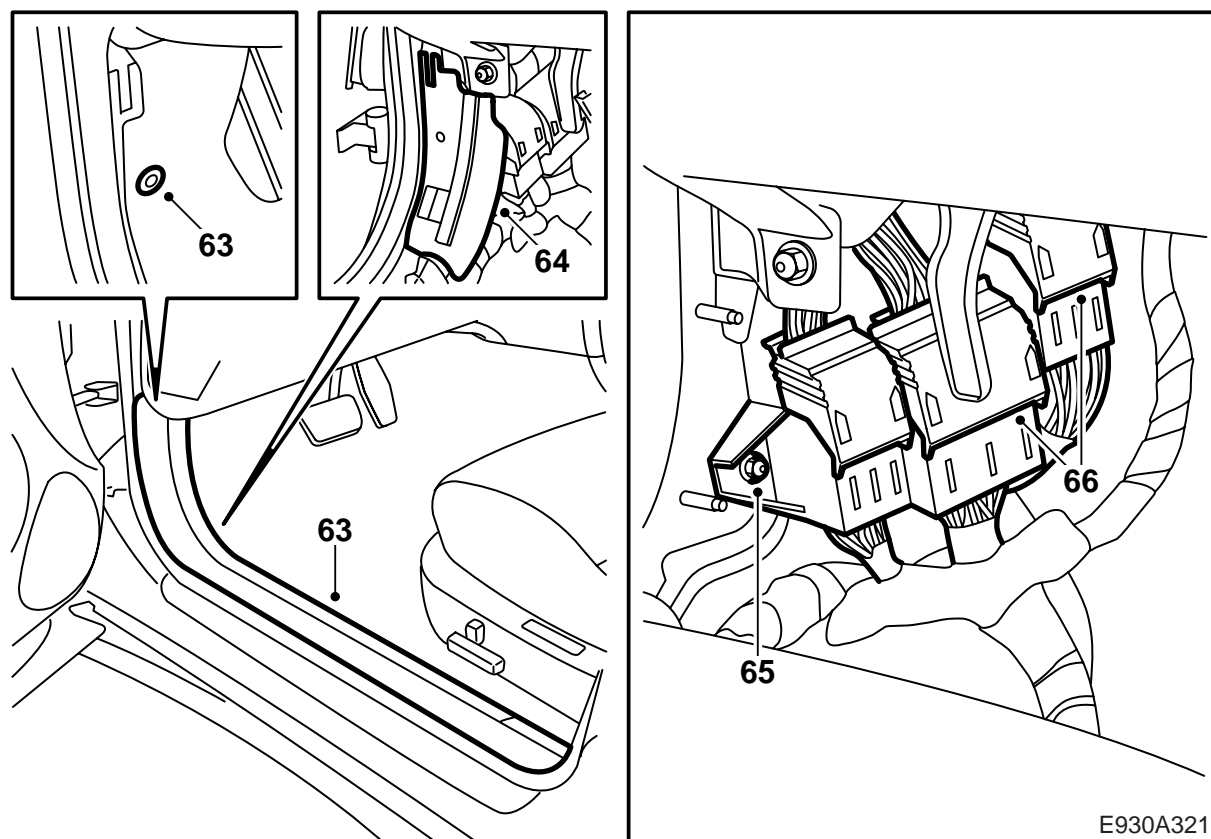
E930A319

- 55 Lossa diagnosuttagets skruvar.
- 56 Demontera ljudskärmen på förarsidan.
- 57 Lossa säkringscentralens skruvar.
- 58 **LHD:** Demontera och dela brunt 33-poligt skarvhus placerat på konsol för DICE.
- 59 **RHD:** Demontera och dela brunt 33-poligt skarvhus, till vänster uppe framför A-stolpen. (På bilar med RHD är det bruna kontaktdonet ej placerat på konsol för DICE).

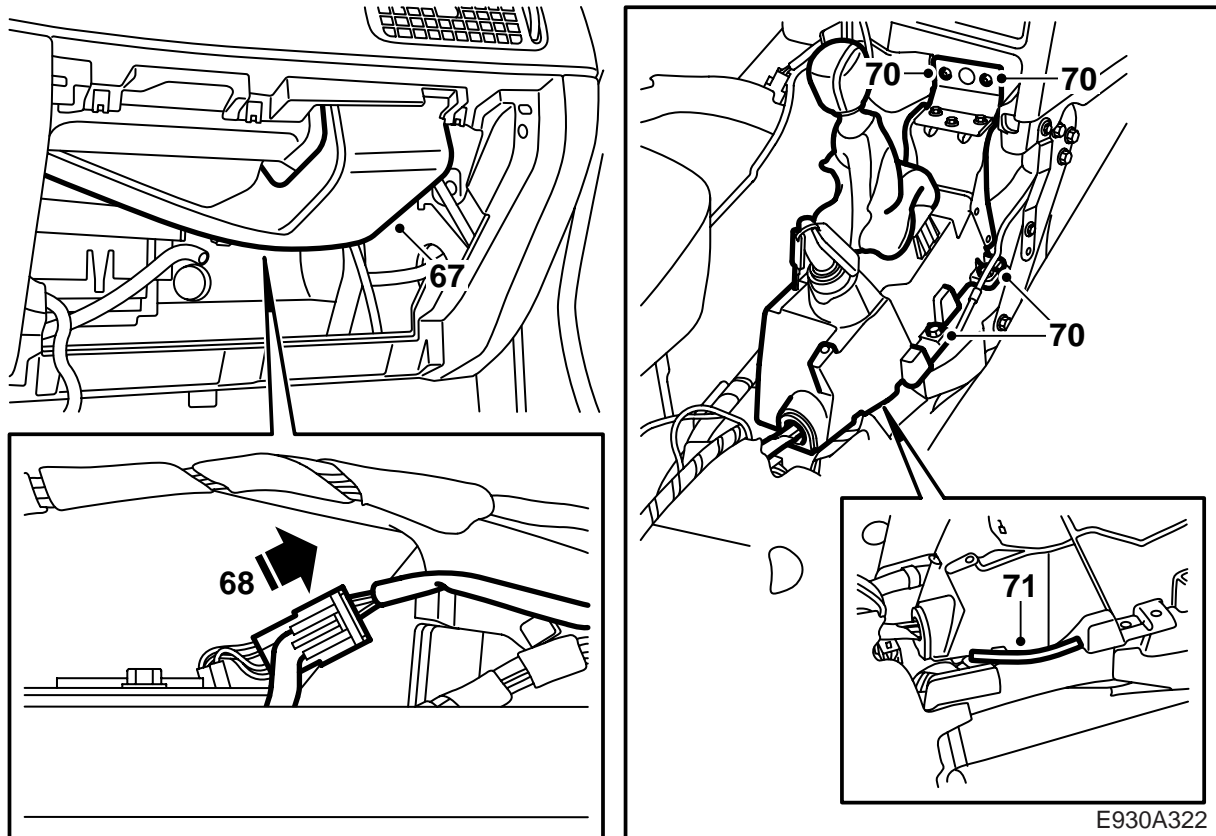


E930A320

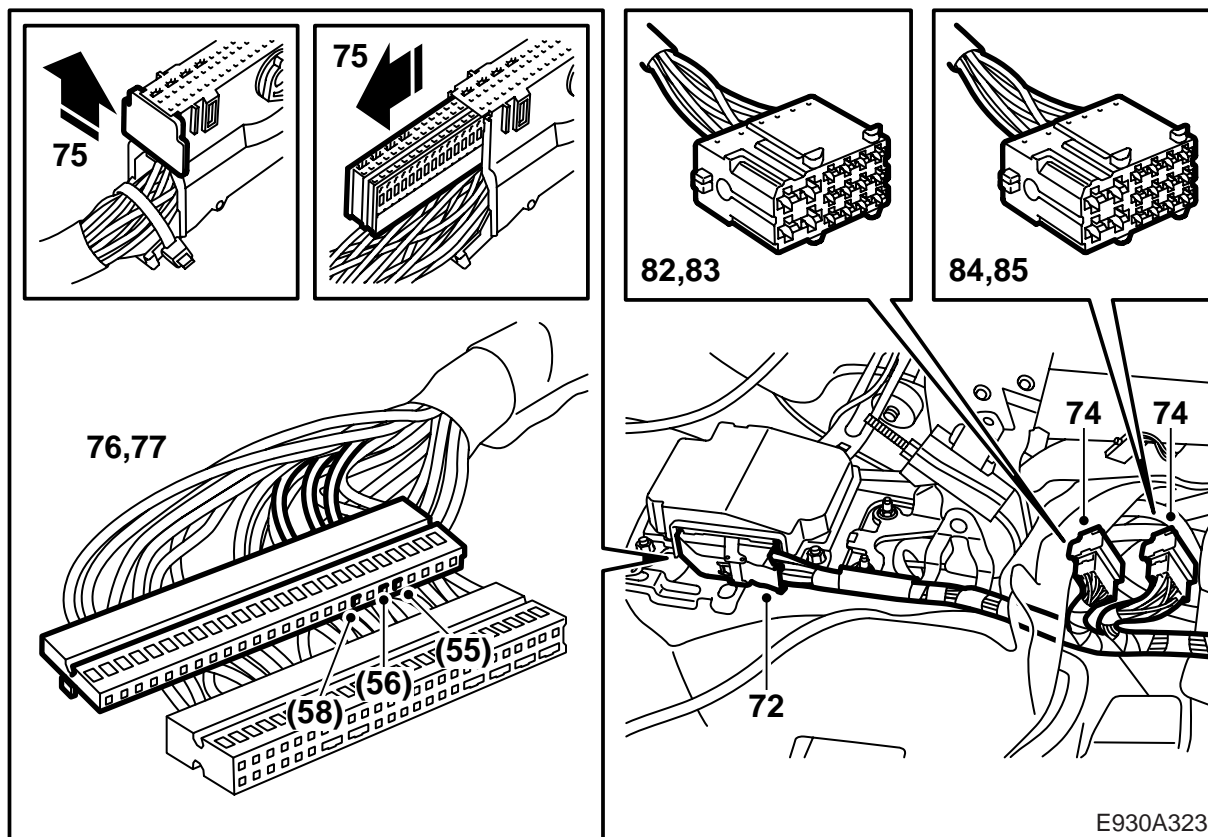
- 60 Demontera kontaktdonet från lampan och demontera ljudskärmen under handskfacket.
- 61 Demontera skyddet framför A/C-rören.
- 62 Demontera kontaktdonet för belysningen samt kylslangen och demontera handskfacket.



- 63 Demontera vänster tröskelskydd och vik undan mattan från A-stolpen
- 64 Demontera kontaktdonens plåtskydd.
- 65 Lossa konsolen, med vitt, grönt och blått kontaktdon, från väggen framför A-stolpen.
- 66 Demontera grönt 80-poligt och vitt 43-poligt kontaktdon.

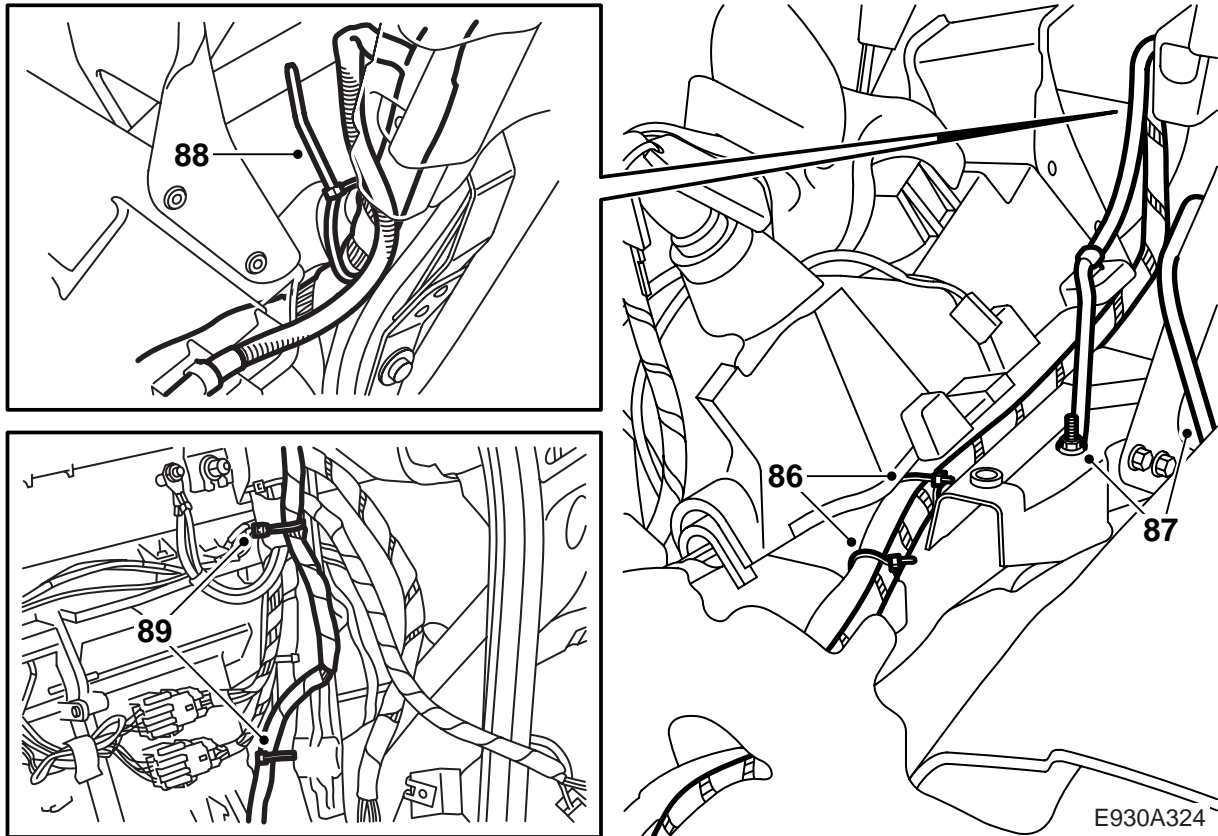


- 67 Demontera luftkanalen framför passagerarkrockkudden.
- 68 Demontera passagerarkrockkuddens kontakt-don.
- 69 **AUT:** För att lättare komma åt skruvarna till växelspakshuset, demontera det 6-poliga kontakt-donet.
- 70 Lossa växelspakshuset.
- 71 Montera skavskydd, 82 78 558 (90 mm), på underkant av växelspakshuset, där ledningsnätet går in under växelspakshuset.



E930A323

- 72 Demontera det gamla kontaktdonet från SRS-enheten.
- 73 Placera reservdelsnätet utmed ordinarie nät med början vid SRS-enheten. Nätet läggs under ordinarie nät vid växelspakshuset.
- AUT:** Ledningsnätet läggs under växelväljarens plastkonsol.
- 74 Dela de två 16-poliga kontaktdonen (Svart och Grått) som är placerade under mattan, bakom växelspakshuset.
- 75 Klipp av buntbandet, lossa kontaktdonets bakre gavel, dra ur kopplingsskenan ur kontaktdonet som sitter vid SRS-enheten.
- 76 Plinta ur stift 55 (Grön) och 56 (Vit) ur det gamla kontaktdonet.
- 77 Om bilen är utrustad med OnStar ska även stift 58 (Vit) stiftas ur det gamla kontaktdonet.
- 78 Stifta i motsvarande positioner i det nya kontaktdonet.
- 79 Klipp av resterande ledningar till det gamla kontaktdonet och isolera ledningarna.
- 80 Tryck in kopplingsskenan i det nya kontaktdonet och montera gaveln.
- 81 Montera det nya kontaktdonet till SRS-enheten och säkra ledningarna med ett buntband.
- 82 Demontera sekundärlåsningen och plinta ur stift nr 2 (Röd/Vit), 3 (Grön) och 4 (Vit) ur det svarta 16-poliga kontaktdonet, som är placerat strax bakom växelspakshuset.
- 83 Plinta i motsvarande ledningar till det nya nätet. Montera tillbaka sekundärlåsning.
- 84 Demontera sekundärlåsningen och plinta ur stift nr 1 (Grön), 2 (Brun), 3 (Blå/Vit) och 4 (Röd/Vit) ur det grå 16-poliga kontaktdonet, som är placerat strax bakom växelspakshuset.
- 85 Plinta i motsvarande ledningar till det nya nätet. Montera tillbaka sekundärlåsning.



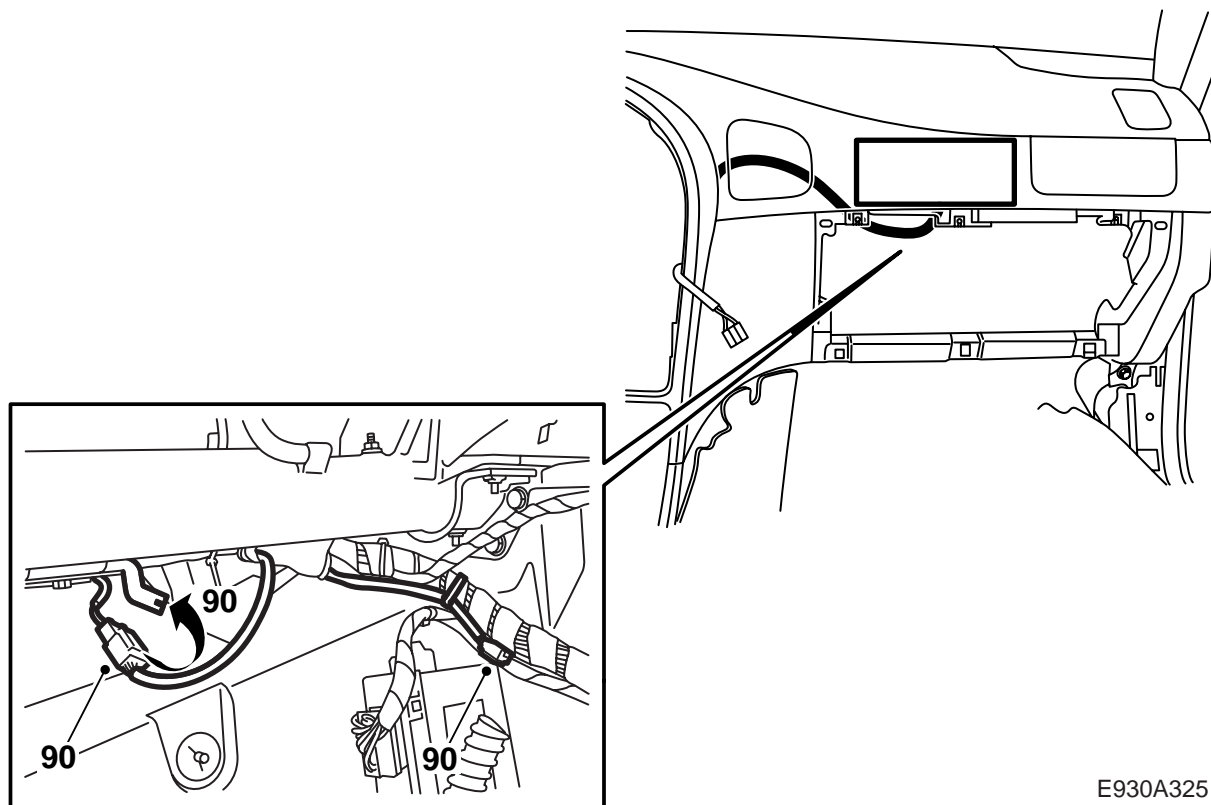
86 Fixera ledningsnätet med buntband under växelspakshuset, längs ordinarie nät. Kontrollera att skavrisk inte föreligger.

87 Skruva loss den gamla jordledningen vid växelspakshuset, isolera jordledningen och fixera den med buntband. Anslut och momentdra den nya jordledningen till jordningspunkten.

Åtdragningsmoment 9,5 Nm (7 lbf ft).

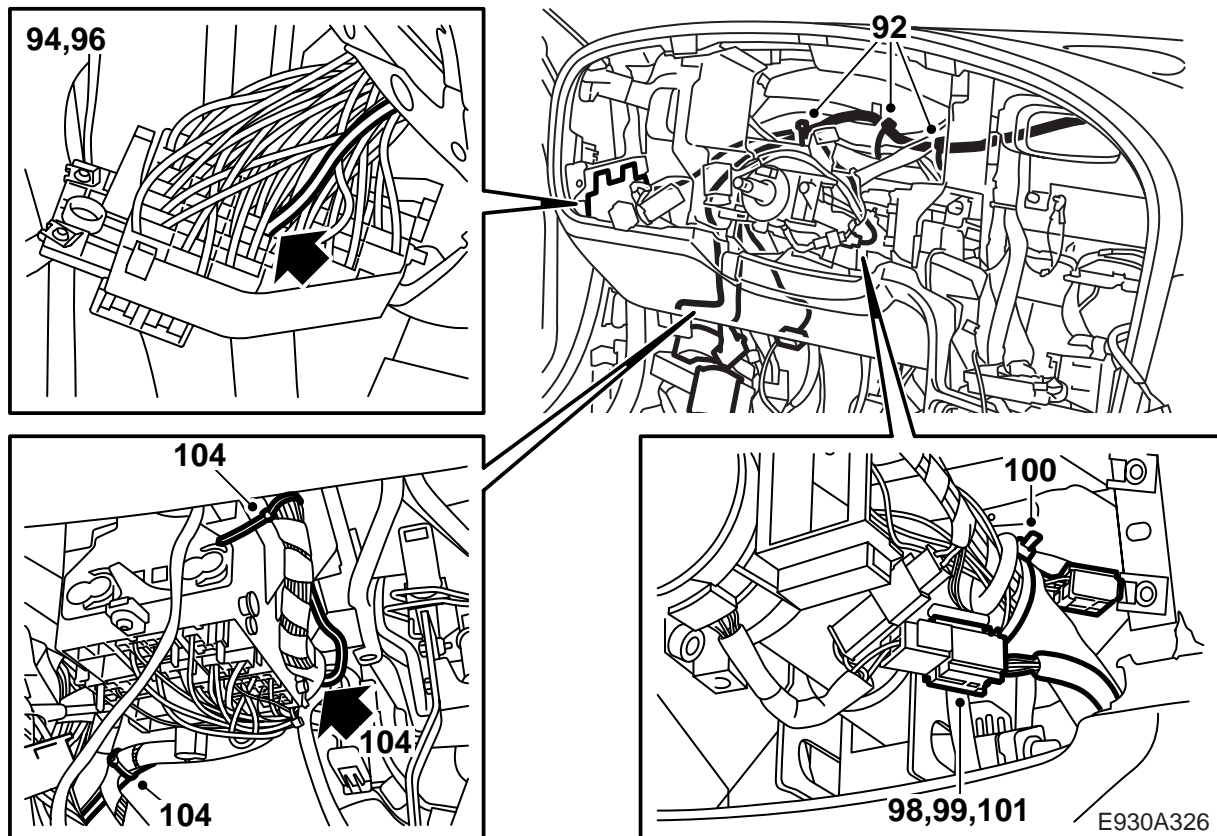
88 **LHD:** Grena av nätet, följ ordinarie nät upp under panelskal och fixera med buntband.

89 **LHD:** Placera ledningsnätets gren, som går till passagerarkrockkudden, längs ordinarie nät och fixera med buntband.

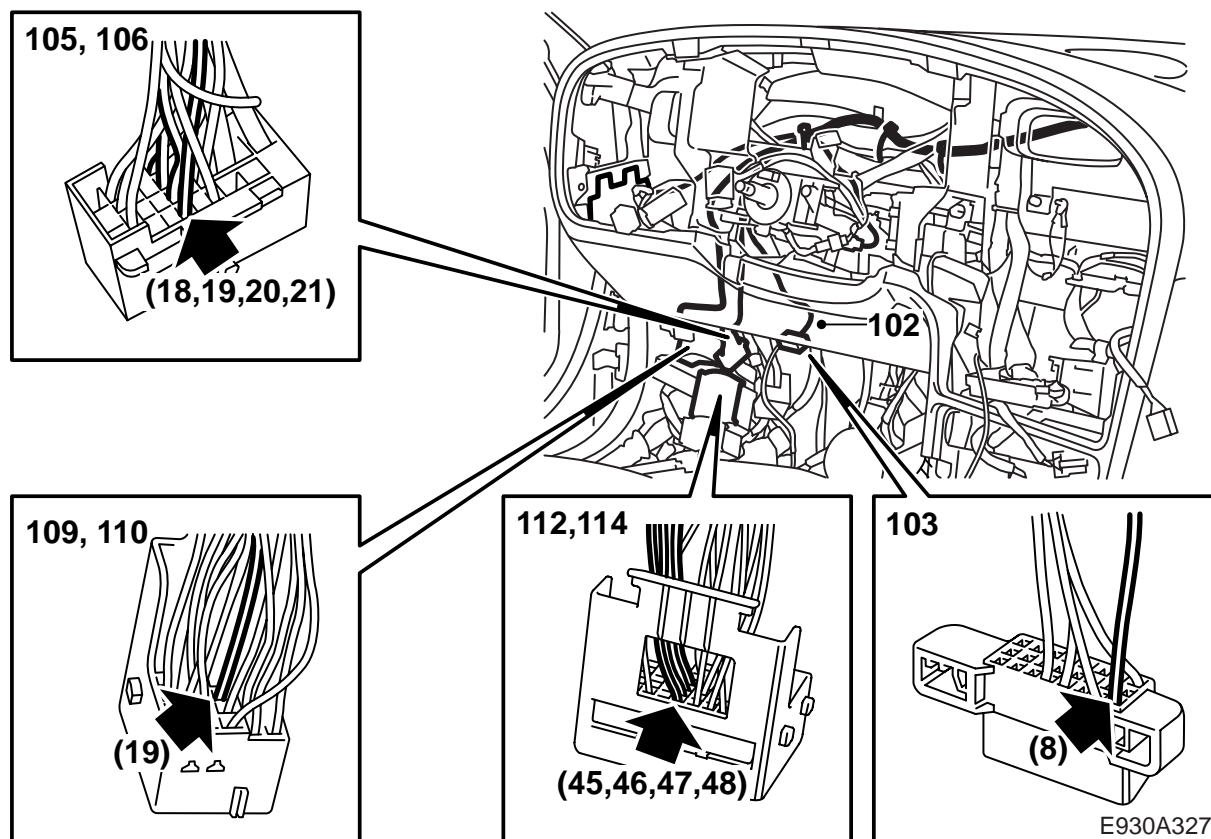


E930A325

- 90 **LHD:** Anslut det nya kontaktdonet till passagerarkrockkuddens ledningsnät. Tillse att skavrisk inte föreligger. Fixera det gamla kontaktdonet med buntband.
- 91 **LHD:** Saknas passagerarkrockkudde ska överbliven ledning fixeras på nätet.



- 92 **LHD:** Placera ledningsnätets gren, som går till diagnosuttag, säkringscentral och förarkrockkuddens kontaktdon, efter ordinarie nät och fixera med buntband.
- 93 **LHD:** Placera ledningsnätet mot A-stolpen och fixera med buntband.
- 94 **LHD:** Stifta ur den Röd/Blå ledningen (till säkring 28), som tidigare noterats som inte strömförande, ur säkringscentralen.
- 95 **LHD:** Isolera och fixera den gamla ledningen.
- 96 **LHD:** Stifta i den nya Röd/Blå ledningen i säkringscentralen, nr 28, och montera säkring.
- 97 **LHD:** Fixera ledningen längs ordinarie ledning och tillse att skavrisk inte föreligger.
- 98 **LHD:** Lägg ut nätet mot ledningen till förarkrockkudden.
- 99 **LHD:** Fixera ledningen och tillse att ratten kan justeras utan problem.
- 100 **LHD:** Isolera förarkrockkuddens gamla ledning och fixera.
- 101 **LHD:** Anslut förarkrockkuddens kontaktdon, fixera ledningen längs ordinarie nät. Tillse att skavrisk inte föreligger.



102LHD: Placera den gröna ledningen till diagnosuttaget och fixera.

103LHD: Stifta ur den gamla gröna ledningen, nr 8, ur diagnosuttaget och stifta i den nya ledningen. Fixera ledningen, med tejp, längs ordinarie nät.

104LHD: Placera ledningsnätet ner mot skarvhuskonsolen (166-poligt kontaktdon), som sitter nere vid A-stolpen. Nätet ska dras bakom reläboxen. Fixera och tillse att skavrisk inte föreligger.

105LHD: Stifta ur det bruna 33-poliga kontaktdonet nr 18 (Blå), 19 (Grå/Vit), 20 (Grön) och 21 (Vit).

106LHD: Plinta i motsvarande positioner från det nya nätet.

107LHD: Klipp av de gamla ledningarna och isolera.

108LHD: Dela det vita och det gröna kontaktdonet. Klipp av buntbanden så att ledningarna blir åtkomliga.

109LHD: Ta ur sekundärlåsningen ur det vita 43-poliga kontaktdonet, stifta ur position nr 19. Tejpa upp ledningen mot ordinarie nät.

110LHD: Stifta i den nya ledningen (Grön) i position nr 19 och sätt tillbaka sekundärlåsningen.

111 LHD: Fixera den nya ledningen så att skavrisk inte föreligger.

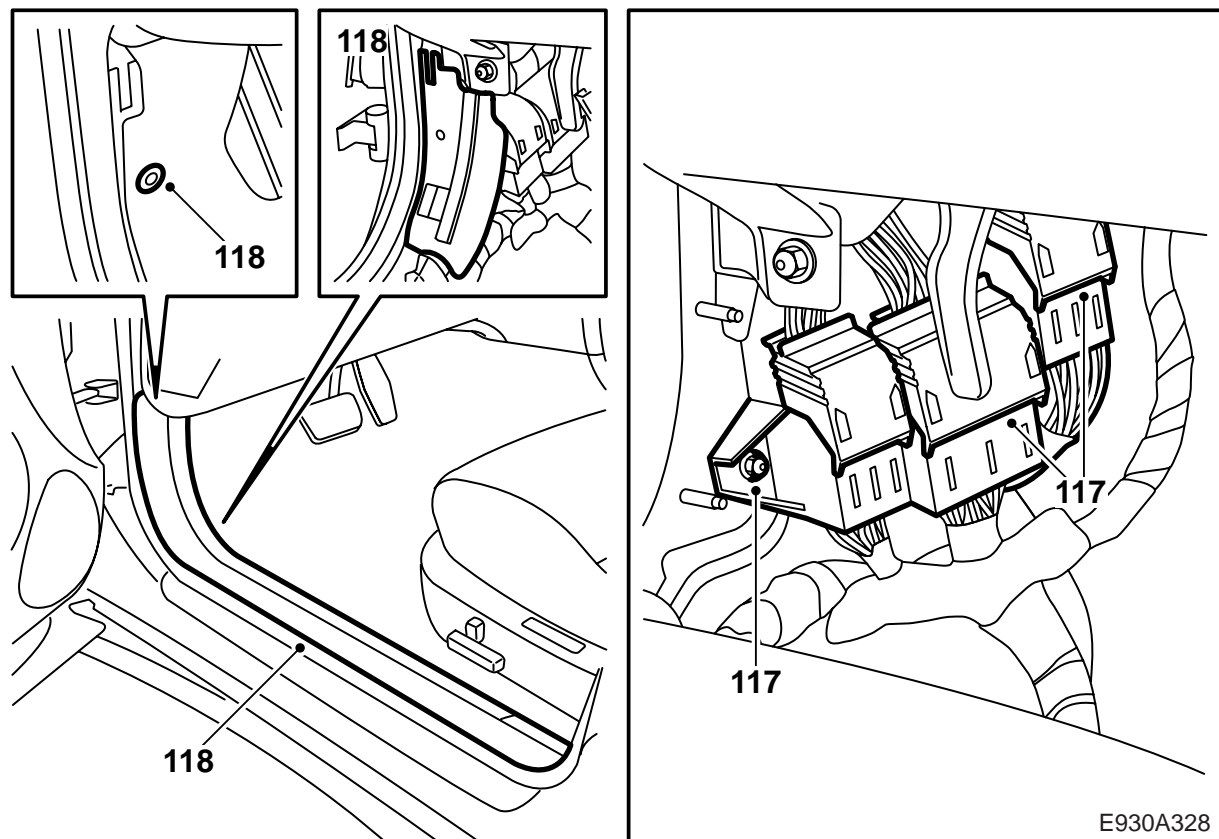
112LHD: Ta ur sekundärlåsningen ur det gröna 80-poliga kontaktdonet och stifta ur nr 45 (Brun/Gul), nr 46 (Röd/Gul), nr 47 (Blå/Grön), och nr 48 (Gul-Blå).

113LHD: Isolera och fixera de gamla ledningarna längs nätet.

114LHD: Plinta i de nya ledningarna, nr 45 (Brun/Gul), nr 46 (Röd/Gul), nr 47 (Blå/Grön), nr 48 (Gul/Blå), sätt tillbaka sekundärlåsning.

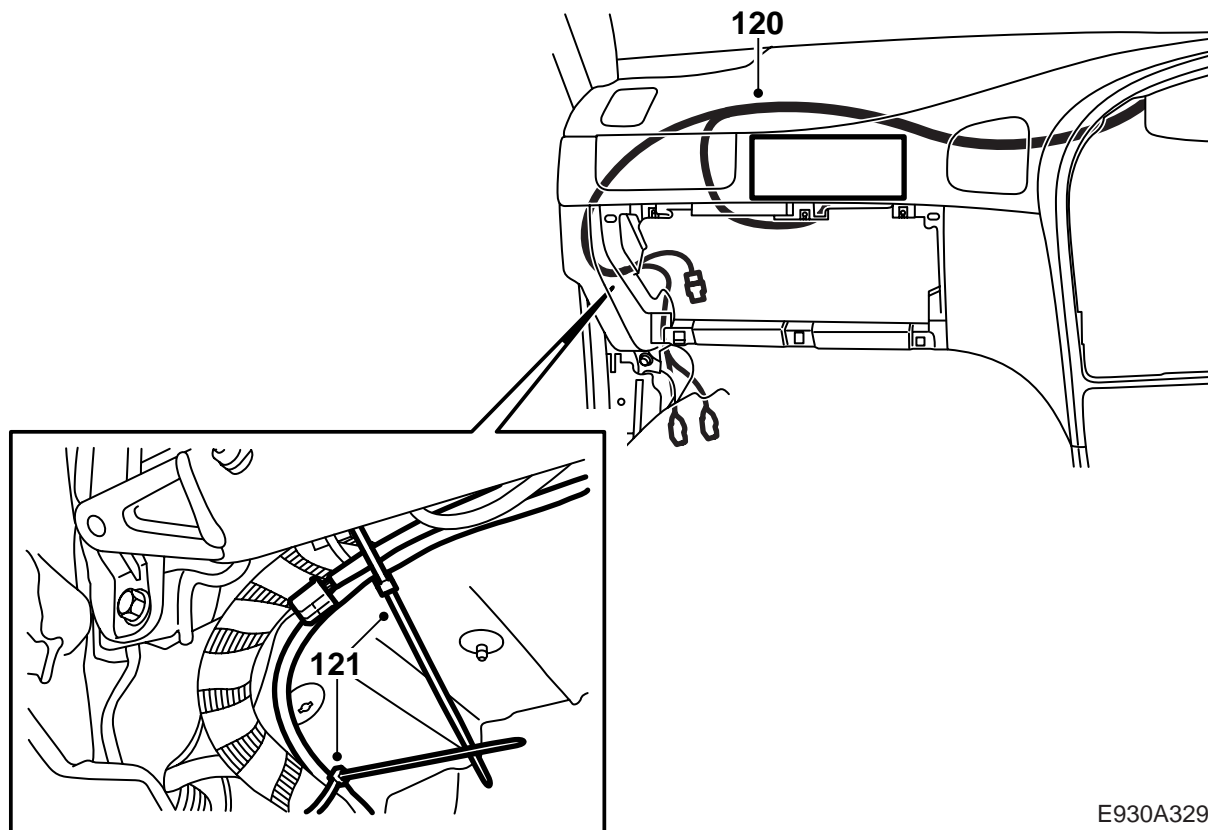
115LHD: Fixera och tejpa så att skavrisk inte föreligger.

116LHD: Fixera ledningsstammarna med nya buntband till respektive kontaktdon.



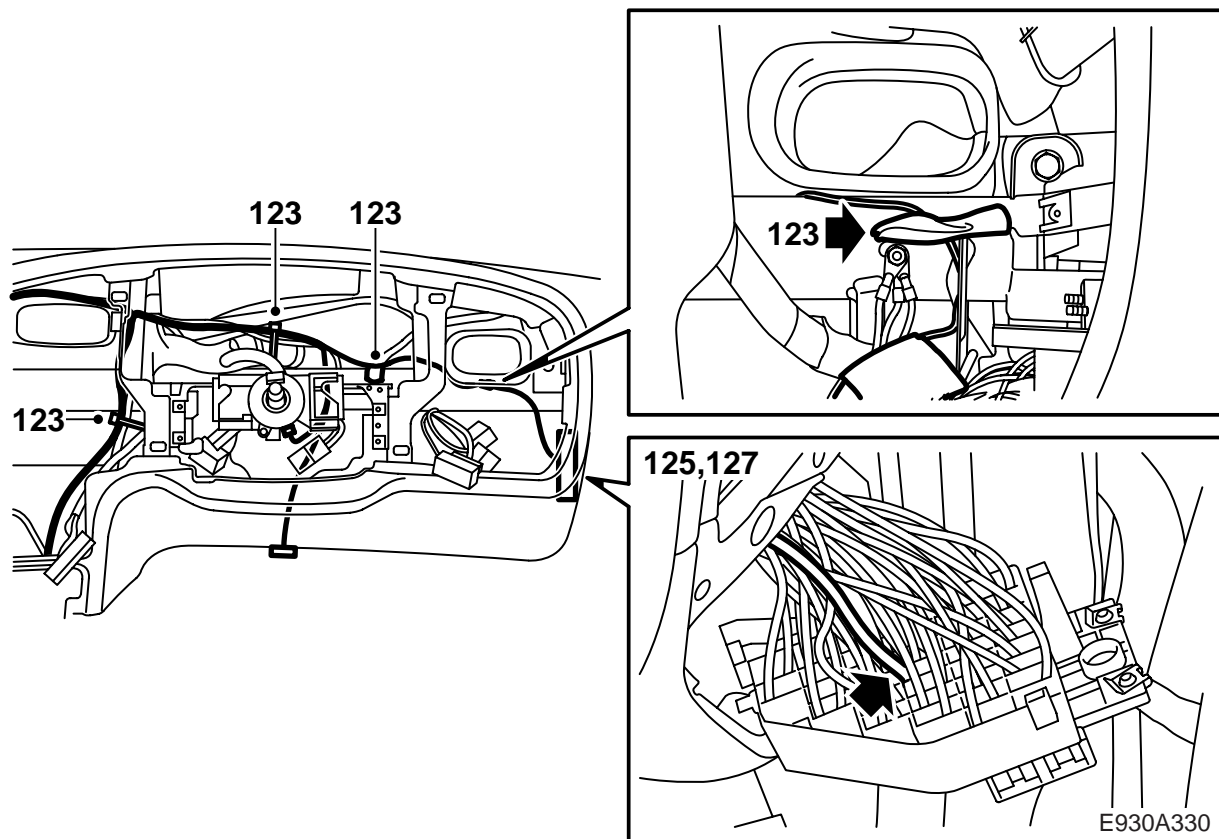
117LHD: Montera kontaktdonen och skruva tillbaka konsolen som håller kontaktdonen.

118LHD: Montera kontaktdonens plåtskydd. Vik mattan på plats och montera tröskelskyddet.



E930A329

- 119**RHD**: Grena av nätet, följ ordinarie nät upp under panelskal och fixera med buntband.
- 120**RHD**: Placera ledningsnätets gren, som går till passagerarkrockkudden, längs ordinarie nät och fixera med buntband.
- 121**RHD**: Anslut det nya kontaktdonet till passagerarkrockkuddens ledningsnät. Tillse att skavrisk inte föreligger. Fixera det gamla kontaktdonet med buntband.
- 122**RHD**: Saknas passagerarkrockkudde ska överbliven ledning fixeras på nätet.



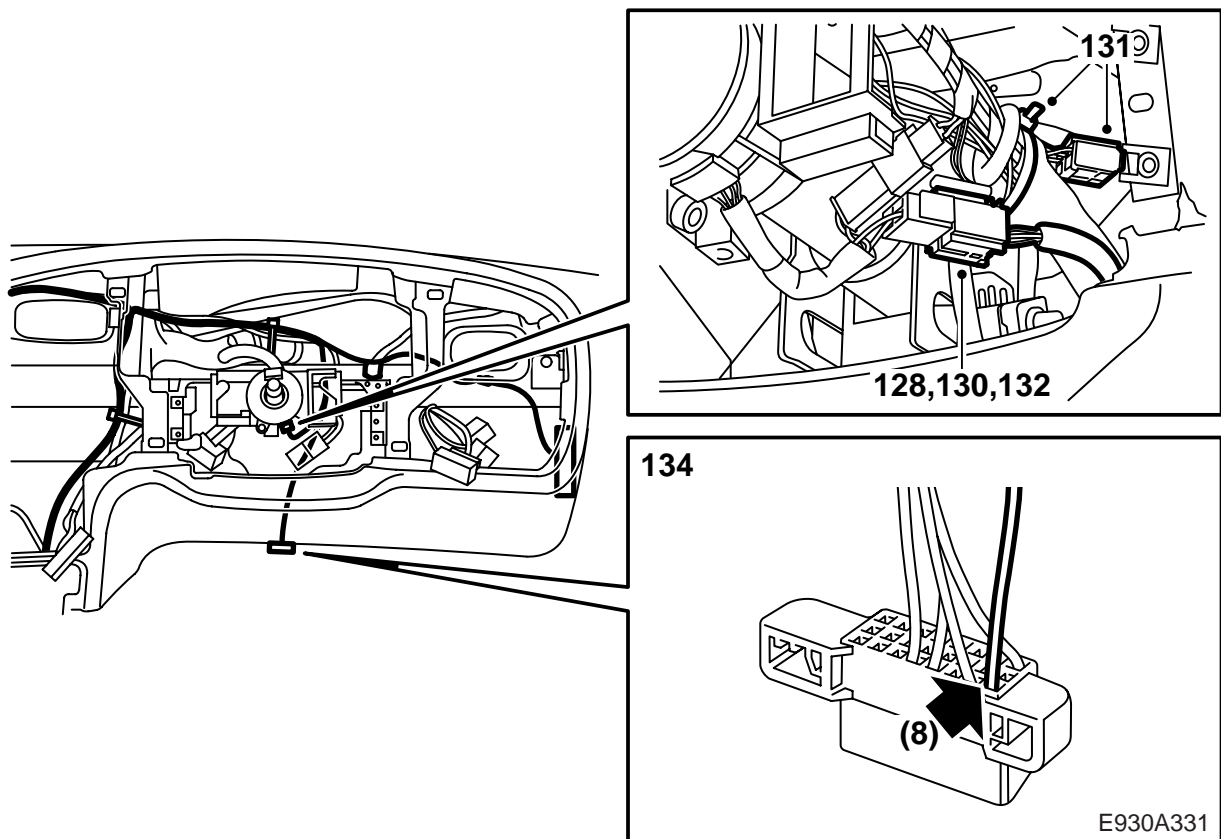
123RHD: Placera ledningsnätets gren, som går till diagnosuttag, säkringscentral och förarkrockkuddens kontaktdon, efter ordinarie nät och fixera med buntband.

124RHD: Följ ordinarie nät.

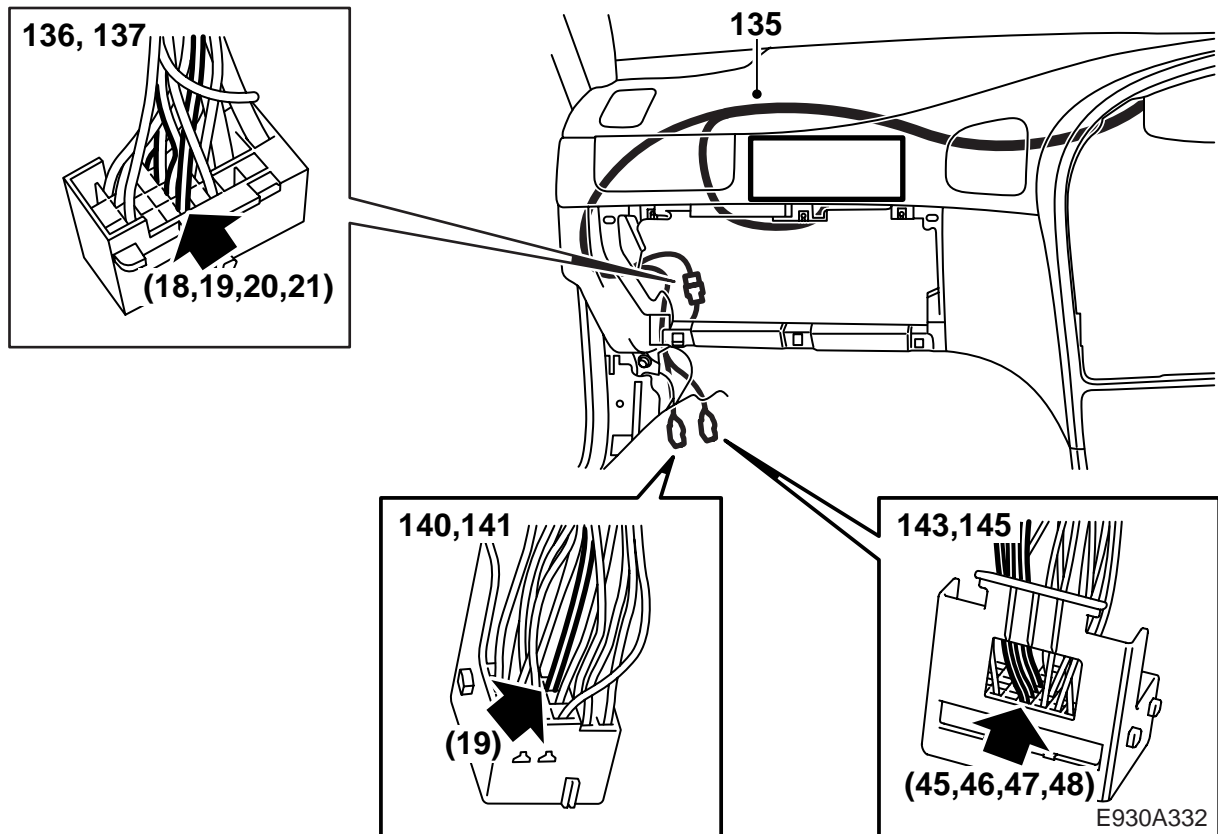
125RHD: Stifta ur den Röd/Blå ledningen (till säkring 28), som tidigare noterats som inte strömförande, ur säkringscentralen.

126RHD: Isolera och fixera den gamla ledningen.

127RHD: Stifta i den nya Röd/Blå ledningen i säkringscentralen, nr 28, och montera säkring.



- 128RHD:** Fixera ledningen längs ordinarie ledning och tillse att skavrisk inte föreligger.
- 129RHD:** Lägg ut nätet mot ledningen till förarkrockkudden.
- 130RHD:** Fixera och tillse att ratten kan justeras utan problem.
- 131RHD:** Isolera förarkrockkuddens gamla ledning och fixera.
- 132RHD:** Anslut förarkrockkuddens kontaktdon, fixera ledningen längs ordinarie nät. Tillse att skavrisk inte föreligger.
- 133RHD:** Placera den gröna ledningen till diagnosuttaget och fixera.
- 134RHD:** Stifta ur den gamla gröna ledningen, nr 8, ur diagnosuttaget och stifta i den nya ledningen. Fixera ledningen, med tejp, längs ordinarie nät.



135RHD: Placera ledningsnätet ner mot skarvhuskonsolen (166-poligt kontaktdon), som sitter nere vid A-stolpen. Nätet ska dras bakom reläboxen. Fixera och tillse att skavrisk inte föreligger.

136RHD: Stifta ur det bruna 33-poliga kontaktdonet nr 18 (Blå), 19 (Vit), 20 (Grön) och 21 (Vit).

137RHD: Plinta i motsvarande positioner från det nya nätet.

138RHD: Klipp av de gamla ledningarna och isolera.

139RHD: Dela det vita och det gröna kontaktdonet. Klipp av buntbanden så att ledningarna blir åtkomliga.

140RHD: Ta ur sekundärlåsningen ur det vita 43-poliga kontaktdonet, stifta ur position nr 19. Tejpa upp ledningen mot ordinarie nät.

141RHD: Stifta i den nya ledningen (Grön) i position nr 19 och sätt tillbaka sekundärlåsningen.

142RHD: Fixera den nya ledningen så att skavrisk inte föreligger.

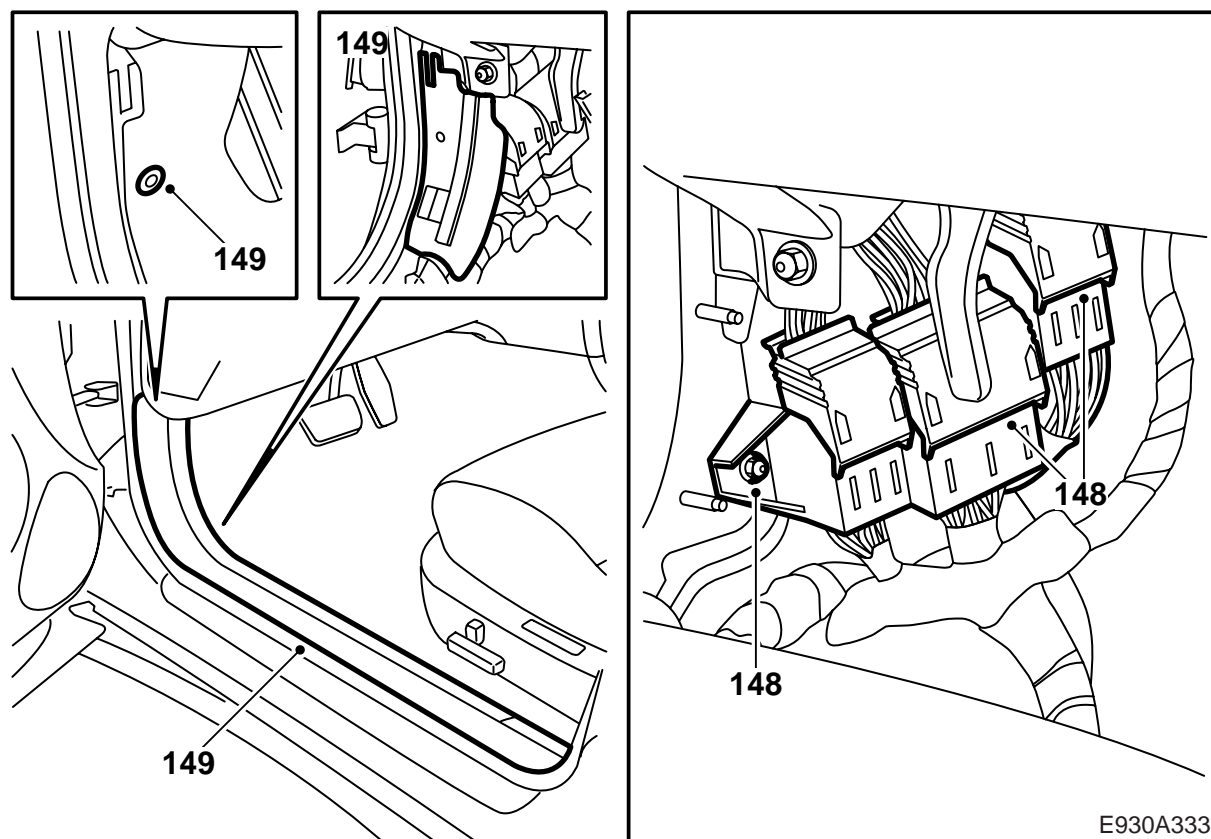
143RHD: Ta ur sekundärlåsningen ur det gröna 80-poliga kontaktdonet och stifta ur nr 45 (Brun/Gul), nr 46 (Röd/Gul), nr 47 (Blå/Grön), och nr 48 (Gul-Blå).

144RHD: Isolera och fixera de gamla ledningarna längs nätet.

145RHD: Plinta i de nya ledningarna, nr 45 (Brun/Gul), nr 46 (Röd/Gul), nr 47 (Blå/Grön), nr 48 (Gul/Blå), sätt tillbaka sekundärlåsning.

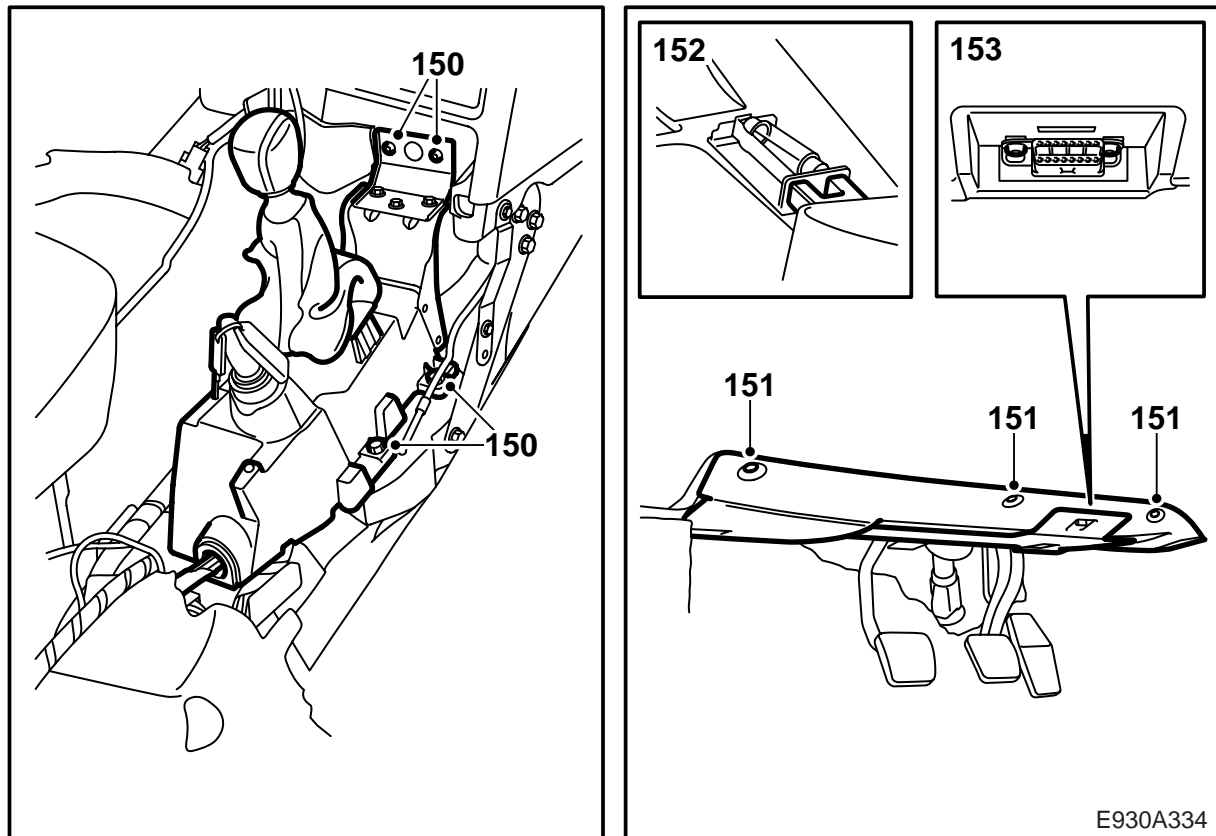
146RHD: Fixera ledningen med tejp så att skavrisk inte föreligger.

147RHD: Fixera ledningsstammarna med nya buntband till respektive kontaktdon.



148RHD: Montera kontaktdonen och skruva tillbaka konsolen som håller kontaktdonen.

149RHD: Montera kontaktdonens plåtskydd. Vik mattan på plats och montera tröskelskyddet.



150 Montera växelspakshuset.

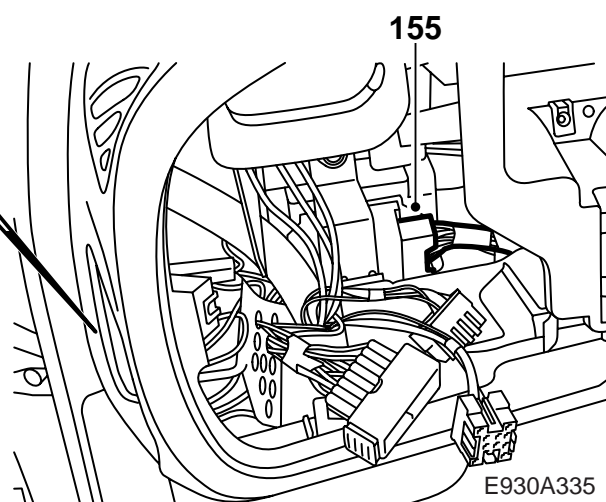
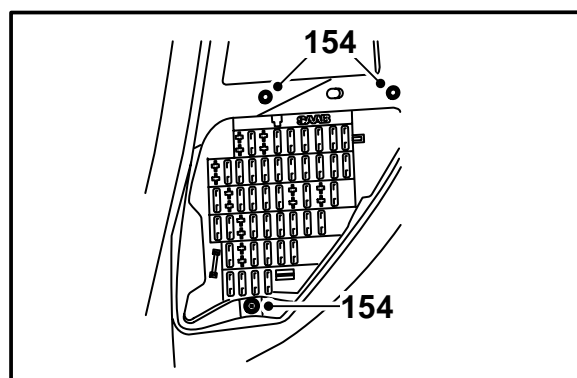
151 Montera ljudskärmen på förarsidan.

AUT: Anslut det 6-poliga kontaktdonet.

152 Anslut kontaktdonet till golvbelysningen.

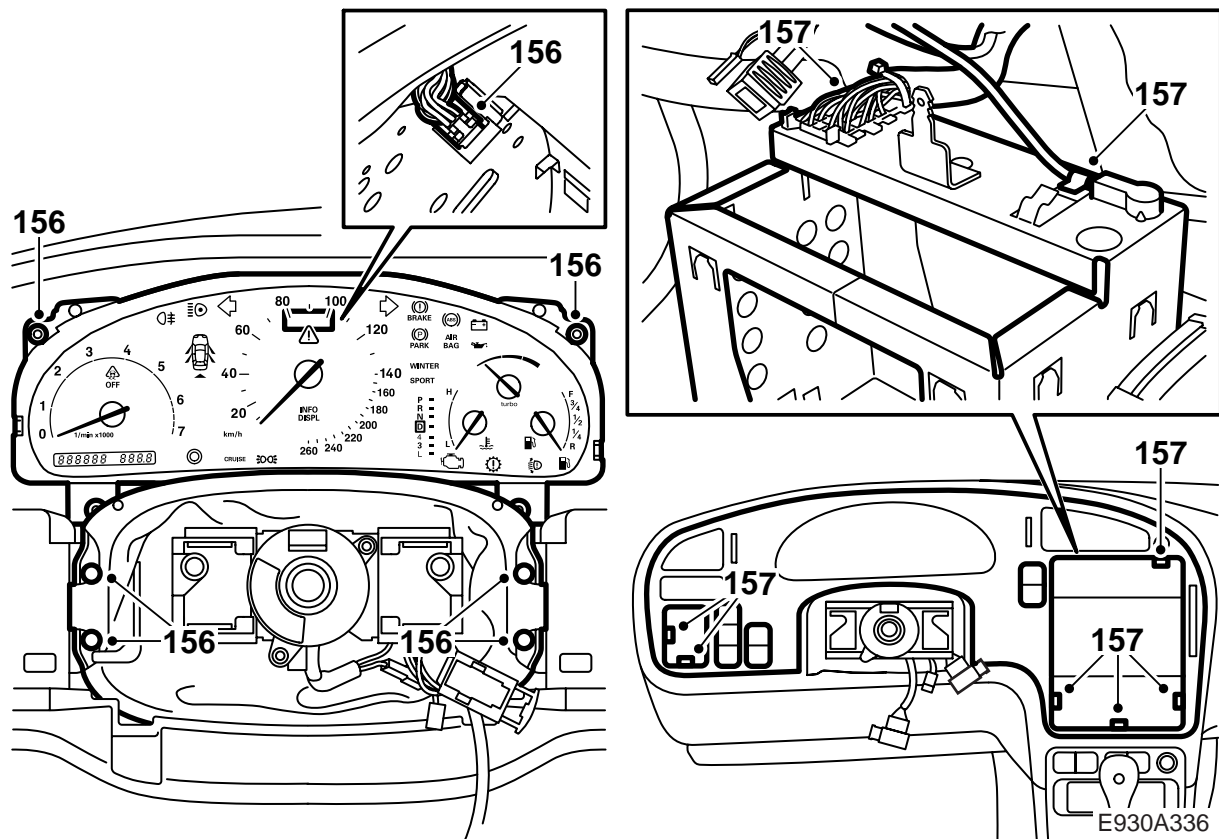
153 Montera diagnosuttaget.

E930A334



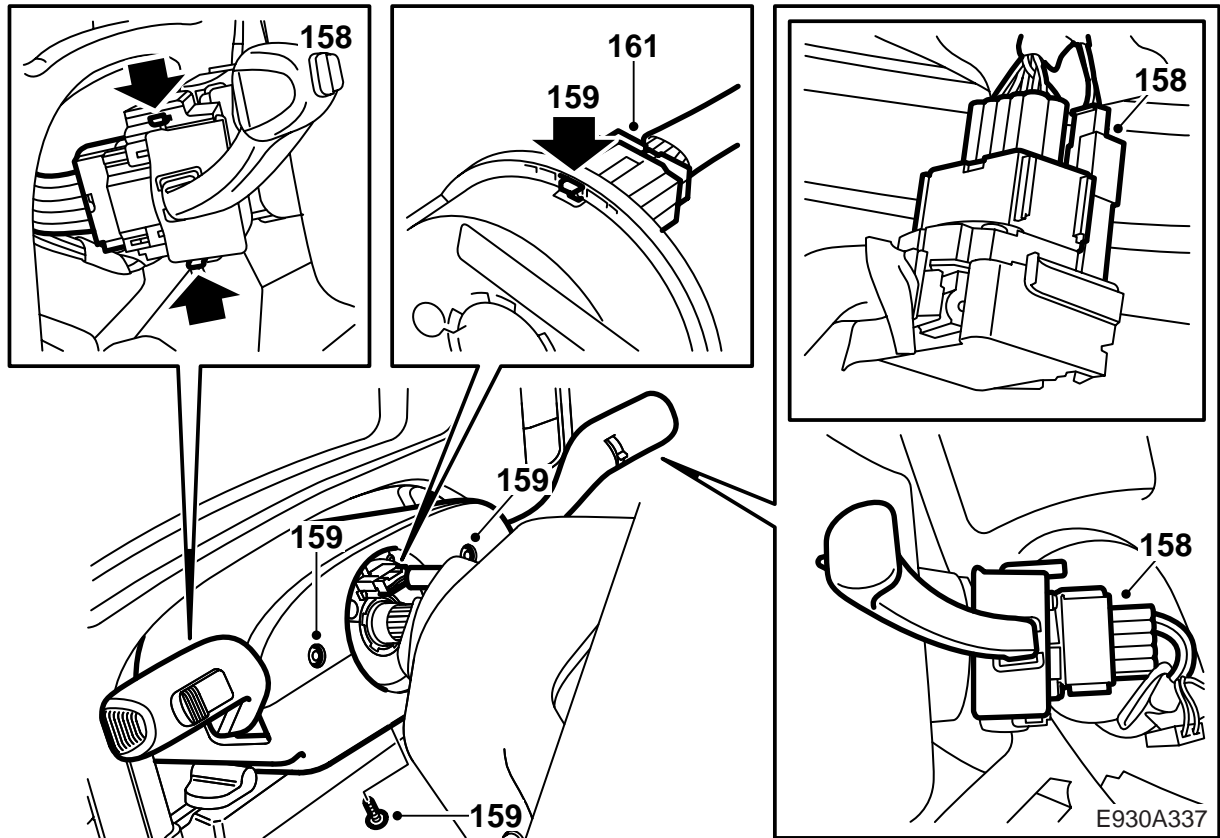
154 Montera säkringscentralen.

155 Anslut och montera det bruna 33-poliga kontaktdonet.



156 Montera huvudinstrumentet samt damasken vid ratten.

157 Montera instrumentplattan med strömställare. Anslut kontaktdonen och anslutningen till radioantenn. För bättre åtkomst, demontera radiokorgen.



158 Anslut kontaktdonen och montera rattomkoplarna.

159 Montera rattkåporna.

! VARNING

Kontrollera att ledningen till kontaktrullen inte är vriden.

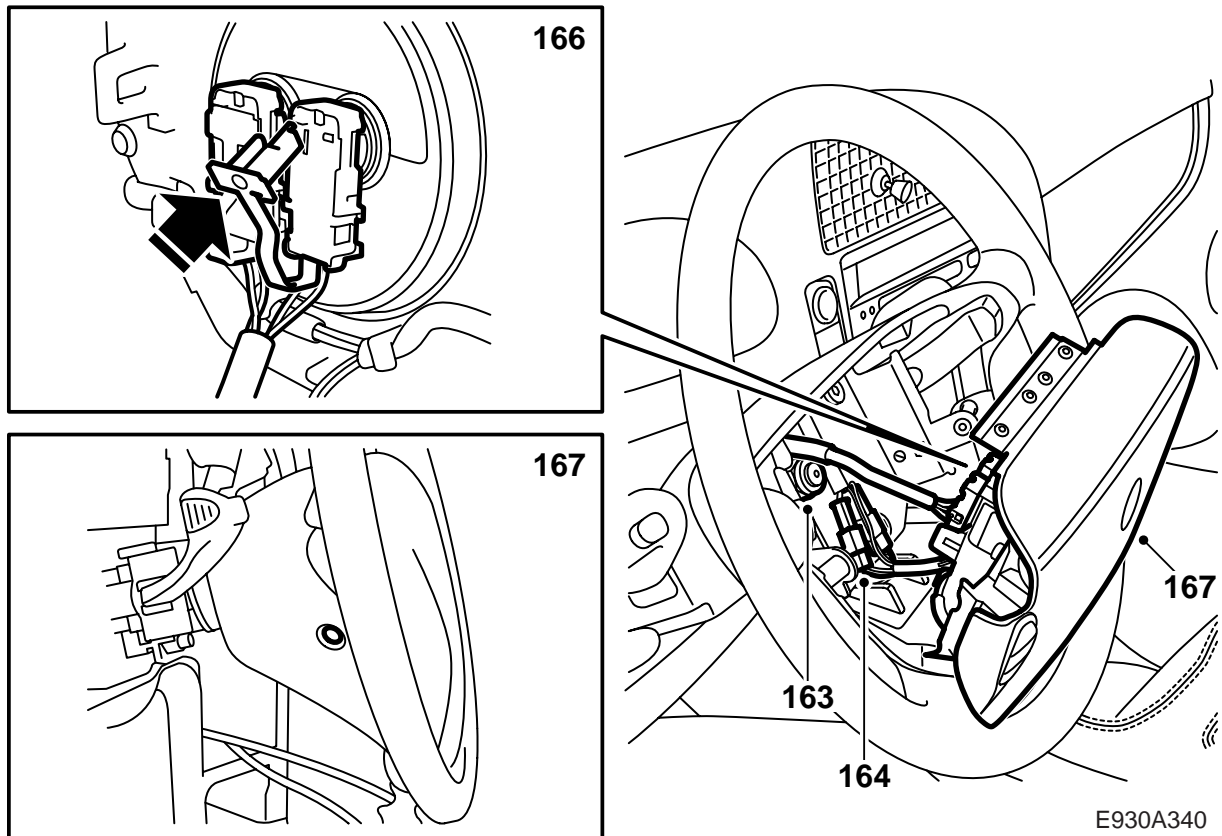
160 Häng ratten på rattaxeln.

! VARNING

Se till att hålet i ratten passar över kontaktrullens kontaktdon och att rattaxelns kodning passar i ratten. Felaktig montering av kontaktrullens kontaktdon kan orsaka fel i airbagsystemet.

161 Anslut kontaktdonet till kontaktrullen innan ratten trycks helt på plats.

162 Tryck ratten på plats.



163 Montera och momentdra rattmuttern.

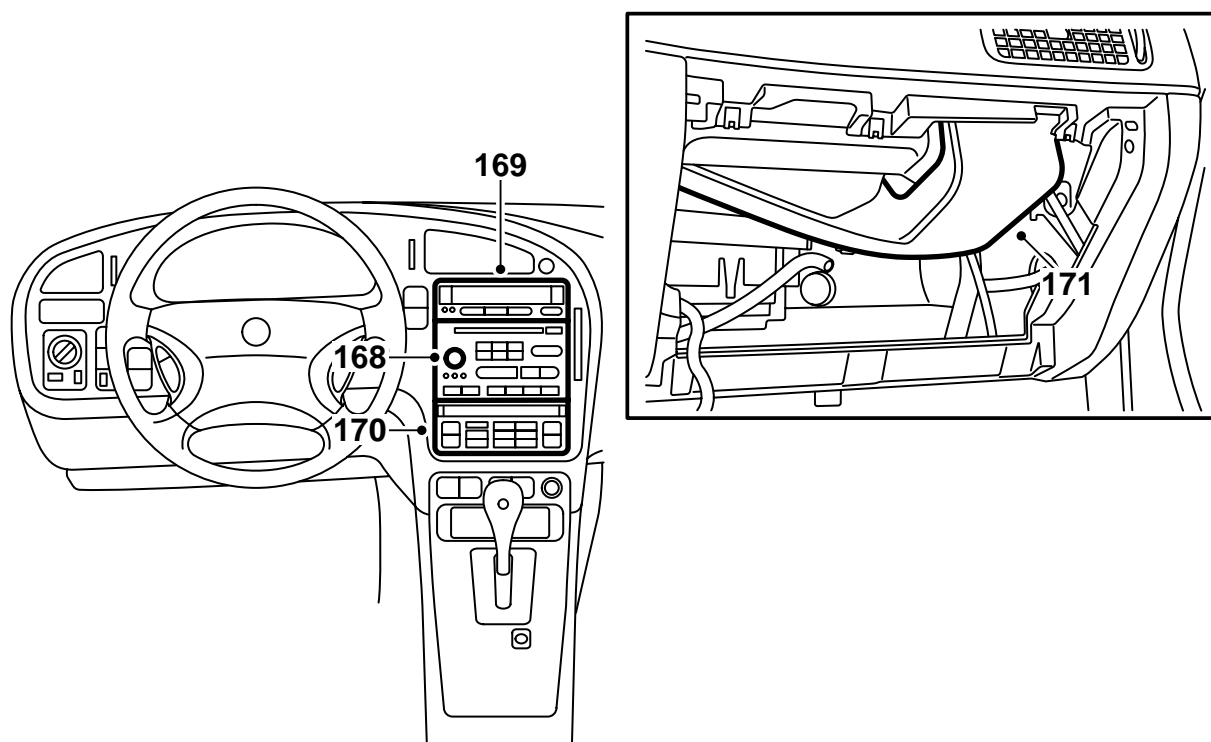
Åtdragningsmoment 39 Nm (28.8 lbf ft)

164 Anslut signalhornets och eventuellt audiosystemets kontaktdon.

165 Montera kontaktdonen på kardborrefästet.

166 Anslut förarkrockkuddens elanslutningar på baksidan. Kontrollera kontaktdonens låsningar.

167 Montera förarkrockkudden till ratten, 2 skruvar och pluggar.



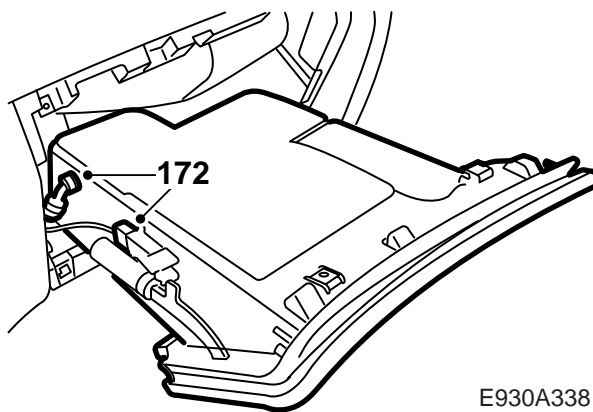
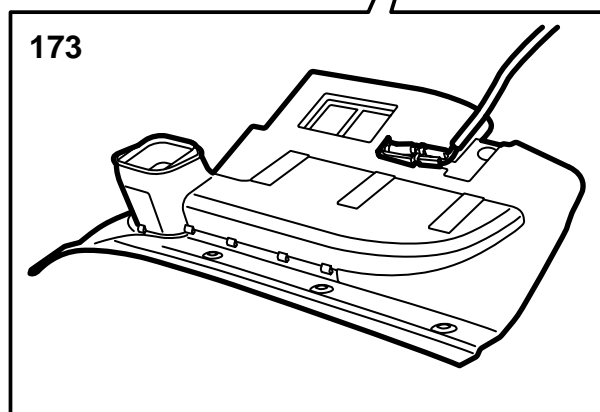
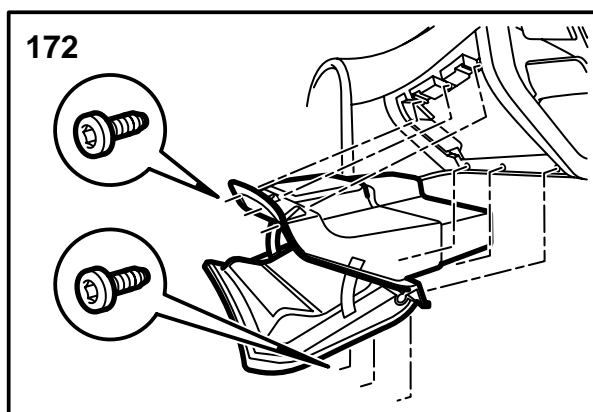
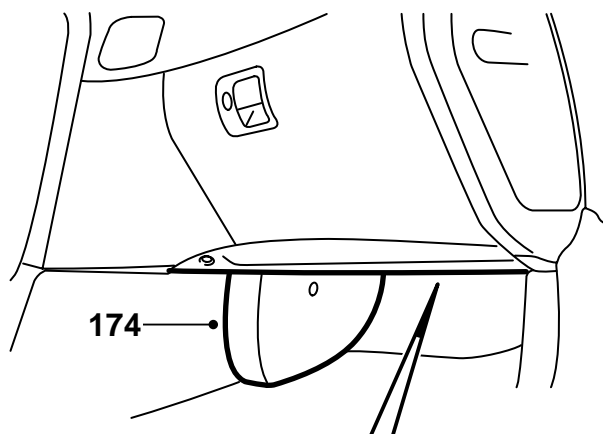
E930A341

168 Montera radioenheten.

169 Montera SID.

170 Montera ACC-enheten.

171 Montera luftkanalen framför passagerarkrockkudden.

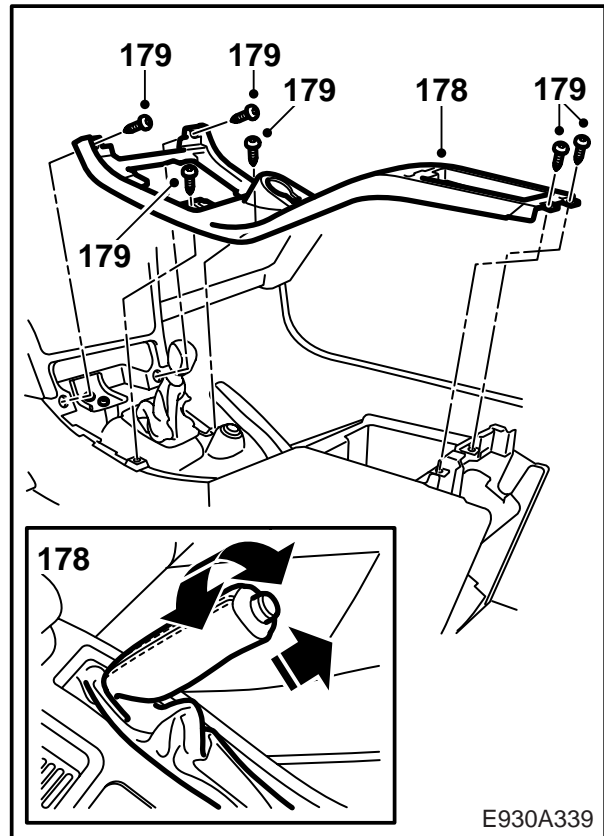
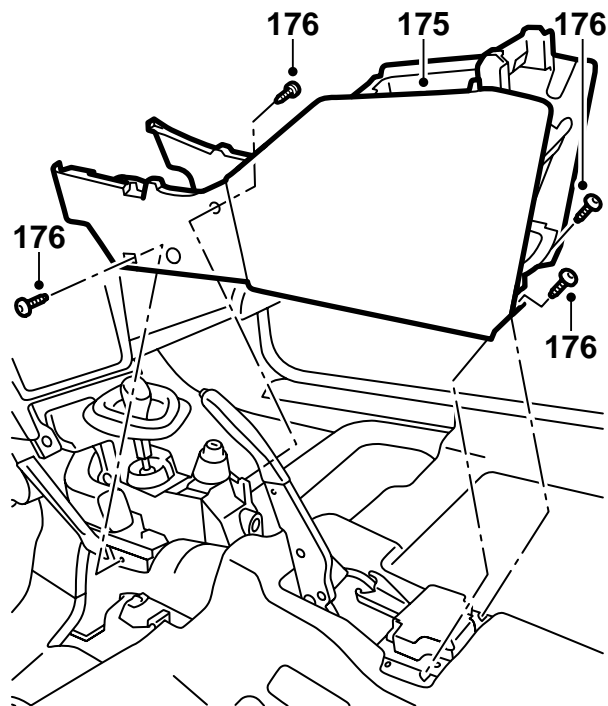


E930A338

172 Montera handskfacket.

173 Anslut kontaktdonet till lampan och montera ljudskärmen under handskfacket.

174 Montera mattan samt skyddet över A/C-rören.



E930A339

175 Lyft mittkonsolen på plats.

176 Skruva fast mittkonsolens fram- och bakkant, 4 skruvar. Börja med vänster fram som är styrande.

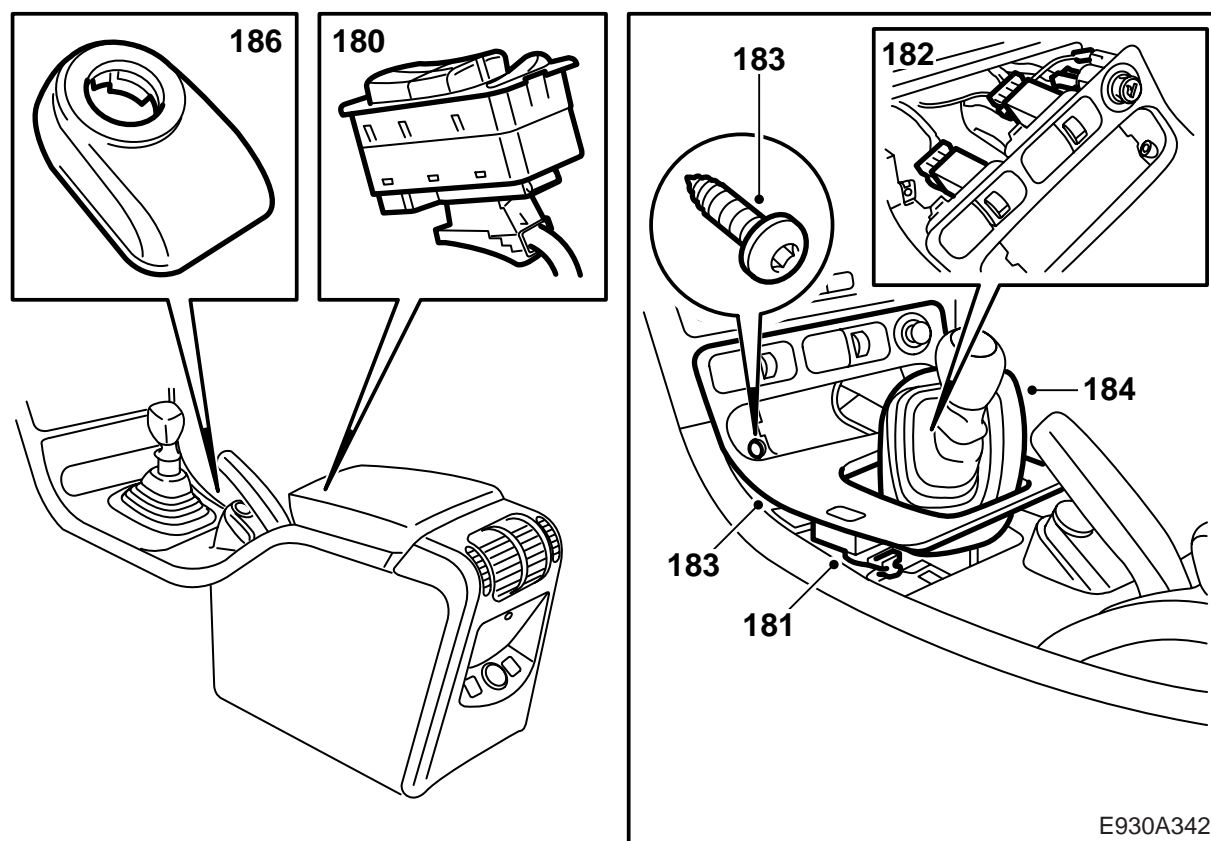
177 Vik upp mattorna.

178 Lyft tillbaka mittkonsolens överdel. För samtidigt försiktigt ledningarna på plats. Var noga med ledningen till stöldskyddet. Trä överdraget till handbromsen på plats.

Observera

För manuell växellåda: Kontrollera att växelspaksdamasken samt kablar inte kommer i kläm.

179 Skruva fast mittkonsolens överdel, 6 skruvar.

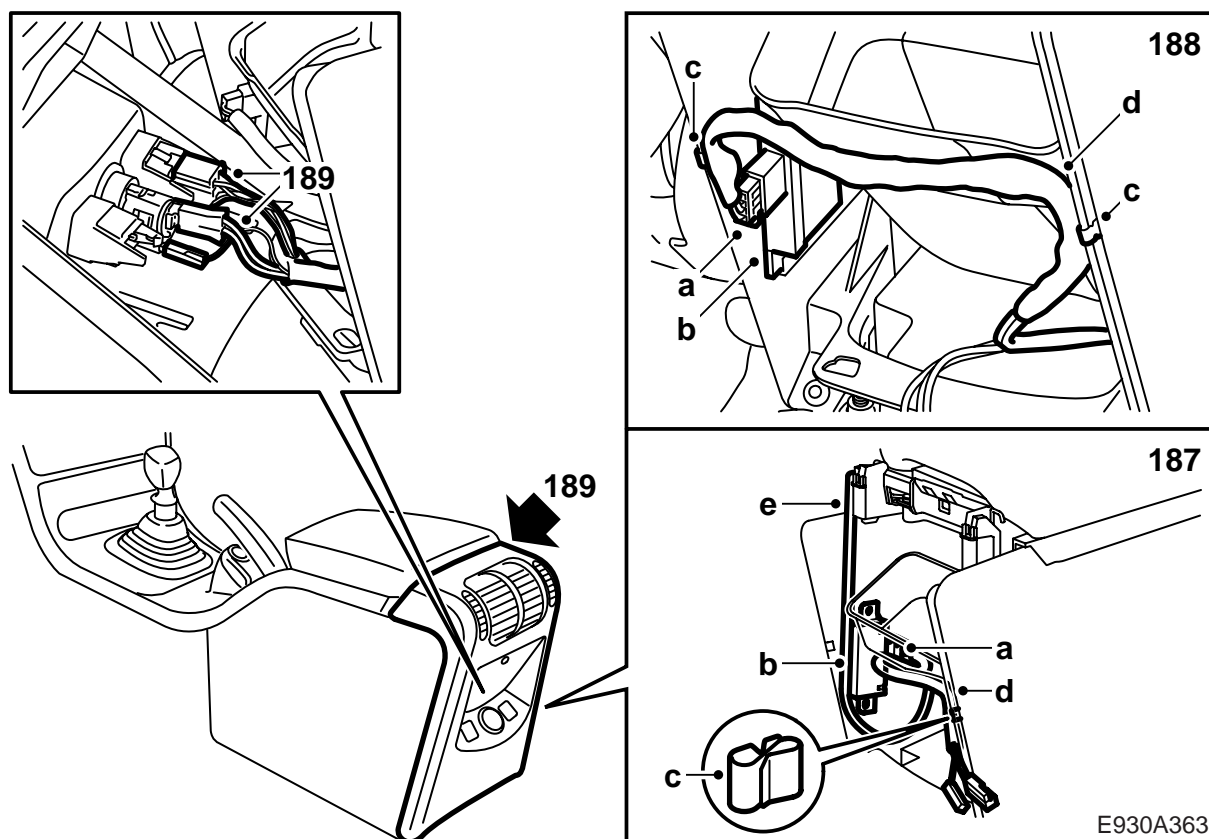


- 180 Montera strömställare för elhissarna.
 181 Anslut centrallåsets kontaktdon.
 182 Anslut kontaktdonen till strömställarna för stolsvärme, stolsventilation och cigarettändare.

Observera

Var noga med att ansluta kontaktdonen till rätt strömställare.

- 183 Montera växelspaxskåpan, 2 clips i bakkant och 2 skruvar i framkant.
 184 **Manuell växellåda:** Montera växelspaxsdamask.
 185 **Automatisk växellåda:** Montera sargen runt växelspaxshuset.
 186 Anslut kontaktdonet i stöldskyddets antennhet och montera den (bajonettfattning).

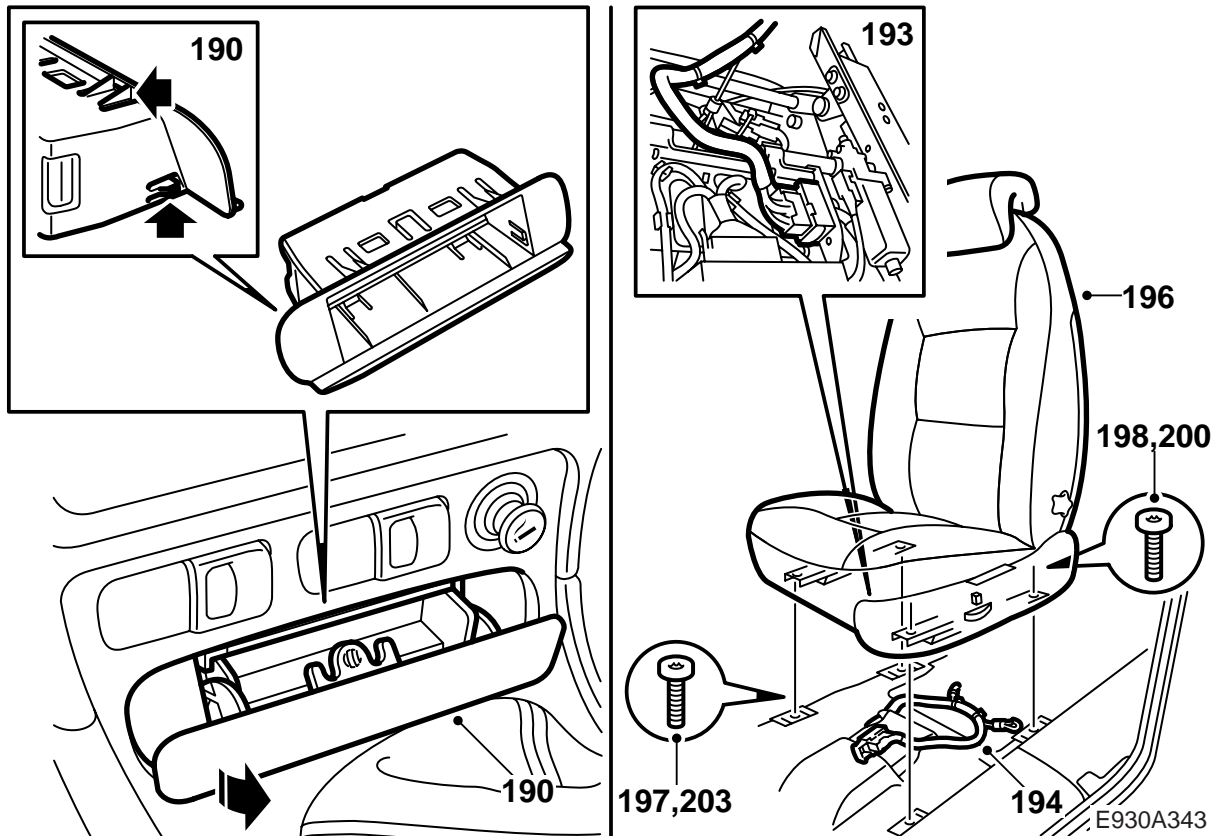
**187Marknad JP:**

- a Anslut kontaktdonet till centrallåsets fjärrstyrda mottagarenhet och vänd enheten så att kontaktdonet pekar framåt i bilen.
- b Montera mottagarenheten i urtagen på golvkonsolens sidovägg.
- c Montera ett clips på golvkonsolens högra sidovägg.
- d Placera ledningsnätet till mottagarenheten i clipset så att ledningsnätet förs strax under den nedre kanten av luftkanalens öppning.
- e Fixera enhetens antenn i bakkant av golvkonsolens bakre vänstra hörn.

188Övriga marknader utom JP:

- a Anslut kontaktdonet till centrallåsets fjärrstyrda mottagarenhet och vänd enheten så att kontaktdonet pekar bakåt i bilen.
- b Montera mottagarenheten i urtagen på golvkonsolens sidovägg.
- c Montera ett clips på golvkonsolens vänstra sidovägg samt ett clips på golvkonsolens högra sidovägg.
- d Placera ledningsnätet till mottagarenheten i clipsen och justera clipsens placering så att ledningsnätet förs strax under den nedre kanten av luftkanalens öppning.

189Anslut kontaktdonen, till stolsvärme och cigarettändare, i bakre delen av mittkonsolen och montera den bakre delen.



190 Montera facket, alternativt askkopp med hållare.

191 Lägg i backen (manuell) alternativt P-läge (automat) och ta ur tändningsnyckeln.

192 Anslut batteriets minuskabel.

193 Lyft i stolen. Montera det 29-poliga kontaktdonet under stolen, kroka fast gummistropparna (2 st).

194 Montera nya buntband och fixera kablarna.

195 Fäst eventuellt demonterat bälte till stolen. Kontrollera att ändbeslaget är rätt monterat genom att slacka bandet och dra rakt upp men en kraft av 5 N. Kontrollera att spärrmekanismen är synlig på utsidan av hållaren.

196 Passa in skenorna i de främre styrklackarna.

197 Äntra de främre skruvarna och kör fram stolen. Om stolen har nödmanövrerats skall vinkelväxeln monteras.

198 Montera avtäckningar och äntra bakre skruvar.

199 **Manuell stol:** Kontrollera att spärrarna på höger och vänster sida har låst.

200 Momentdra bakre skruvar.

Åtdragningsmoment 24 Nm (18 lbf ft)

201 Kör bak stolen.

202 **Manuell stol:** Kontrollera att spärrar på höger och vänster sida har låst.

203 Momentdra främre skruvar.

Åtdragningsmoment 24 Nm (18 lbf ft)

204 Ställ in rätt datum och tid på SID.

205 Knappa in eventuell radiokod.

206 Kontrollera med diagnosverktyget att inga felkoder sätts.