

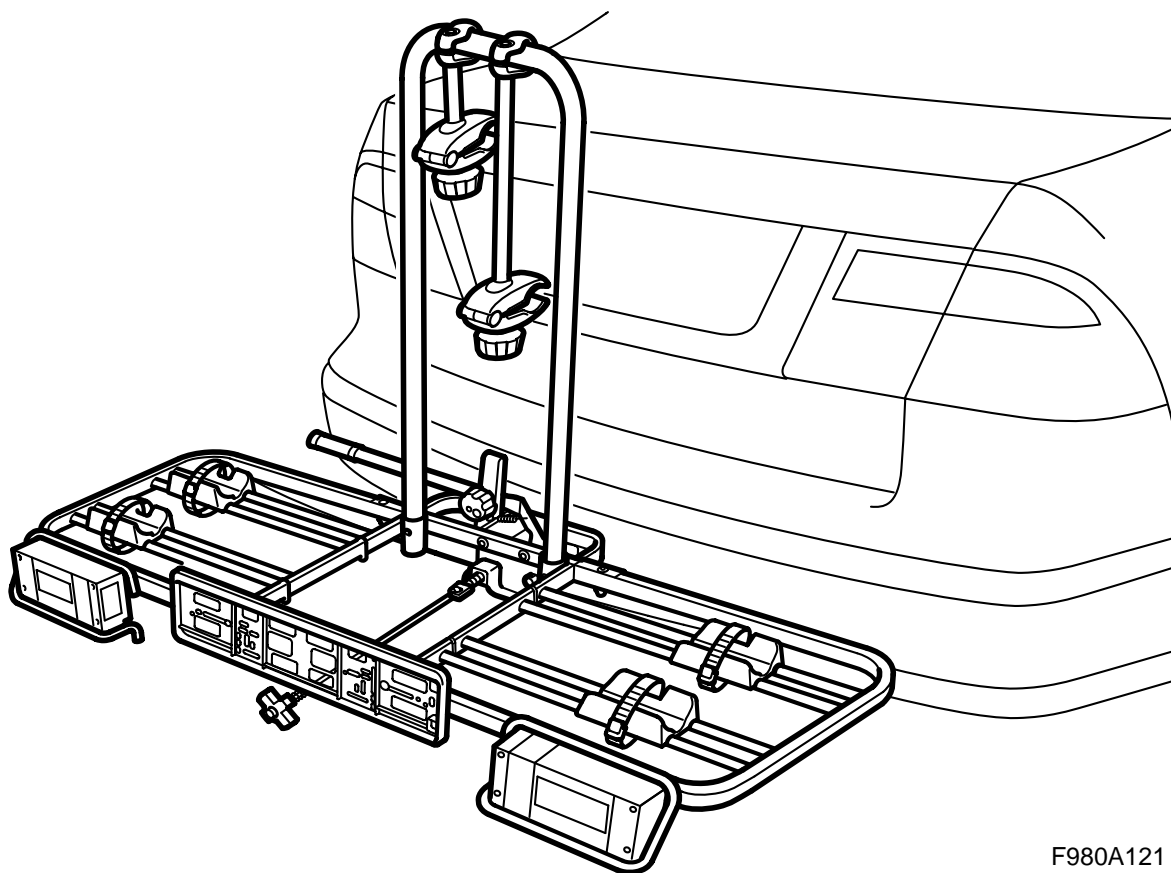


**MONTERINGSANVISNING · INSTALLATION INSTRUCTIONS
MONTAGEANLEITUNG · INSTRUCTIONS DE MONTAGE**

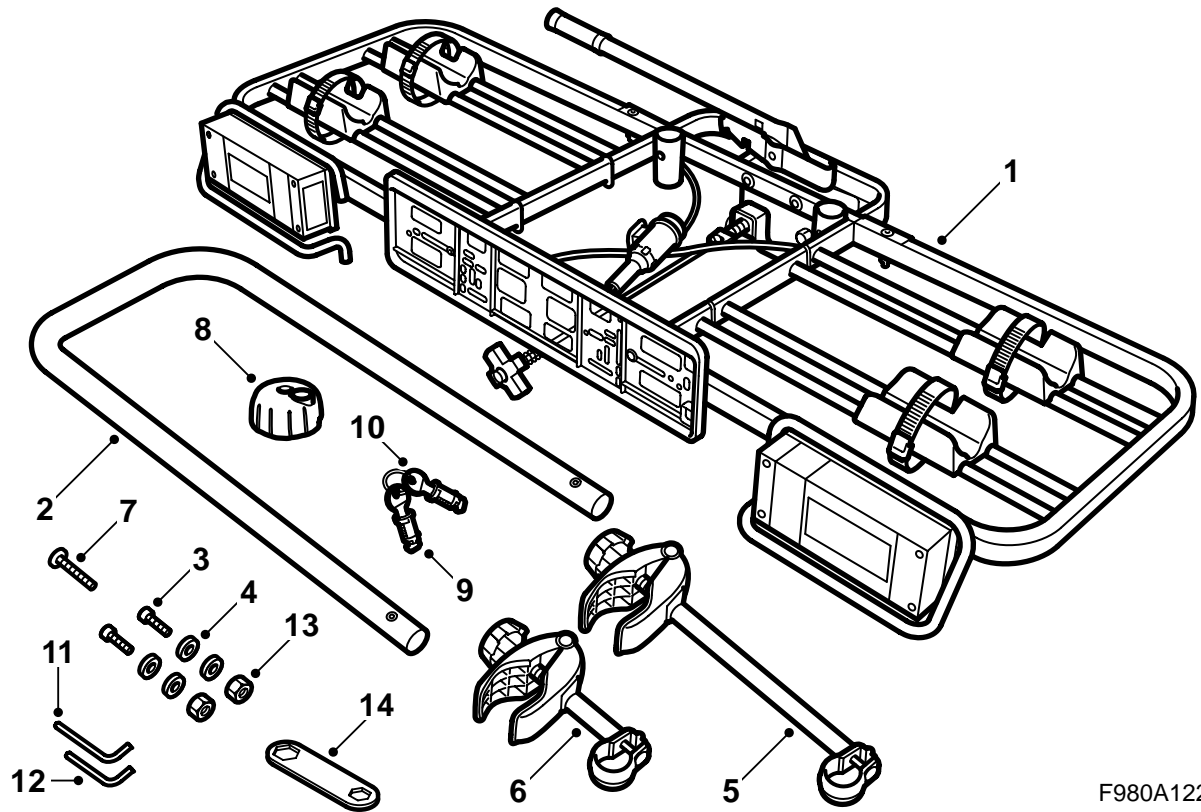
Saab 9-3, Saab 9-5

Cykelhållare, drag

Accessories Part No.	Group	Date	Instruction Part No.	Replaces
12 788 485 400 131 181	9:89-12	Mar 03	12 792 688 (55 20 762)	12 792 688 Nov 02



F980A121



F980A122

- 1 Cykelhållare
- 2 Båge
- 3 Skruv (x2)
- 4 Bricka (x4)
- 5 Hållare, lång
- 6 Hållare, kort
- 7 Skruv
- 8 Ratt
- 9 Lås (x2)
- 10 Nyckel (x2)
- 11 Insexnyckel M5
- 12 Insexnyckel M6
- 13 Mutter M6 (x2)
- 14 Sexkantsnyckel

Viktigt

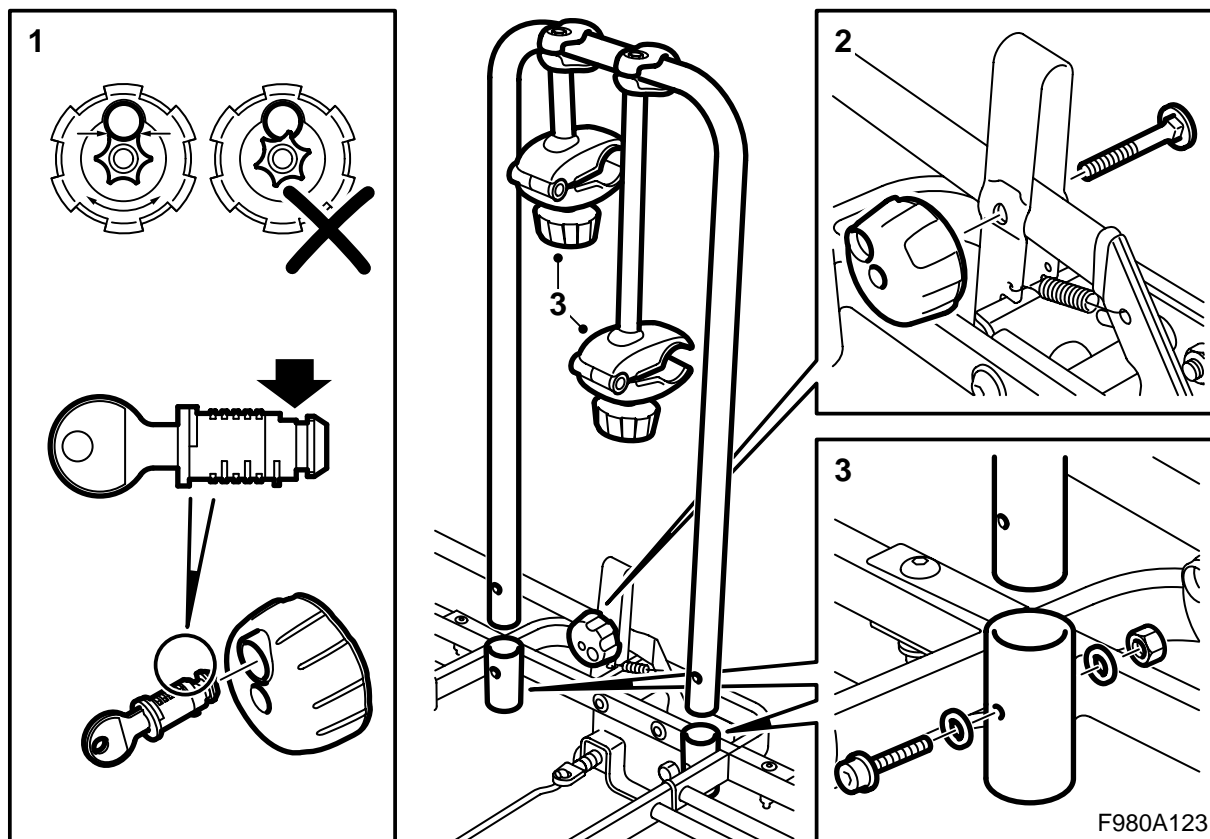
 **VARNING**

Läs igenom hela monteringsanvisningen innan cykelhållaren tas i bruk. Montera cykelhållaren endast enligt denna anvisning, som ska medföras i bilen.

Anpassa bilens hastighet vid körning med cykelhållaren med tanke på att dess vikt och placering kan förändra bilens tyngdpunkt och aerodynamik.

Ta bort detaljer som kan lossna, till exempel barnsits och packväskor, från cykeln innan den placeras på cykelhållaren.

- Cykelhållarens vikt är 16 kg.
Maximalt tillåten last är 45 kg.
- Cykelhållaren är konstruerad för säker transport förutsatt att den är riktigt monterad och placerad i rätt riktning. **Modifiering av produkten får inte göras.**
- Kontrollera alltid lastens fastspänning.
- Kontrollera alltid ljusrampens funktion före avfärd.
- Var speciellt uppmärksam på fordonets längd vid användning av cykelhållaren. Även bredd och höjd kan påverkas av cyklarnas form och storlek.
- Tandemcyklar får inte transporteras.
- Cykelhållaren ska rengöras och underhållas, särskilt vintertid då smuts och salt måste avlägsnas. Skruvar, muttrar och lås måste smörjas med jämna mellanrum.
- Av säkerhetsskäl och för att spara energi bör cykelhållaren tas av när den inte används.
- Innan bilen tvättas i maskintvätt - ta av cykelhållaren.
- Monteringsanvisningen ska medföras i bilen.



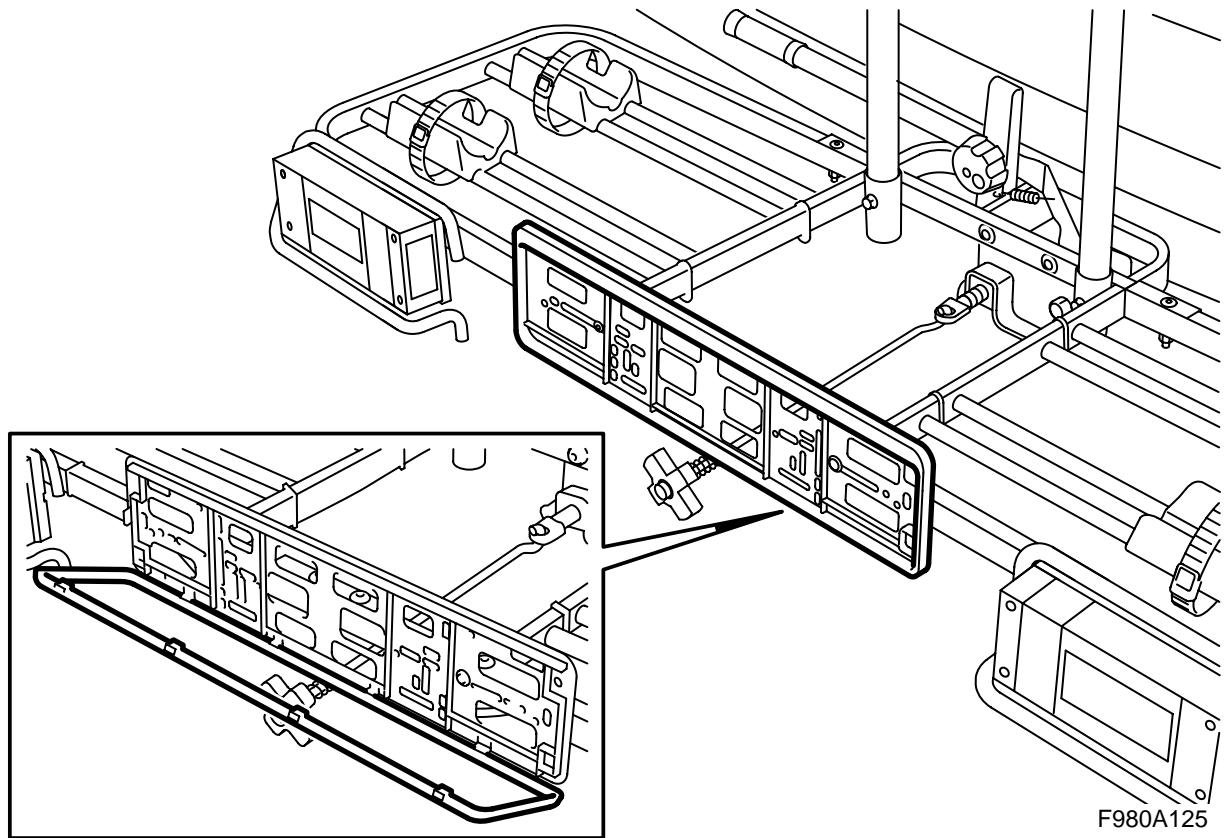
Hopsättning

- 1 Montera låscylindern i låsratten.

Observera

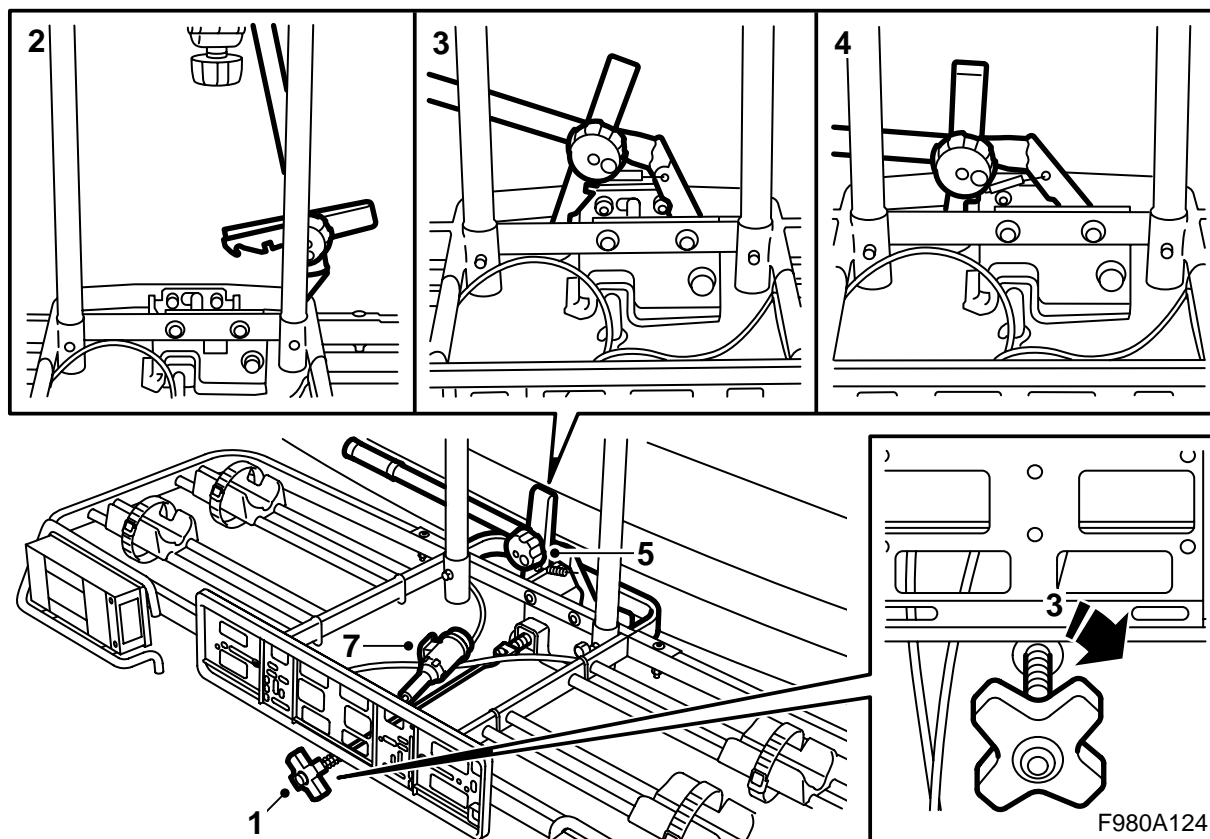
Spärrbrickan i låsratten måste vara vriden så att brickans profil följer hålets kant. Vrid spärrbrickan vid behov.

- 2 Fäll upp låshaken och passa in den mot armen. Passa in skruven och montera ratten.
- 3 Montera hållarna på bågen och montera bågen i fästena på cykelhållaren.



Montering av registreringsskylt

Tryck ner de fyra hakarna i skylthållaren och fäll ner hållarens ram. Montera registreringsskylten och fäll tillbaka ramen.



Montering på dragkrok

- 1 Vrid tiltratten moturs tills fjädern inte är belastad.
- 2 Fäll upp armen helt, lyft upp cykelhållaren och placera den på dragkroken.
- 3 Fäll ner armen till låshakens första hack, lyft upp cykelhållaren till vågrätt läge och dra åt tiltratten.
- 4 Fäll ner armen till låshakens nedersta läge, den ska vara lite trög (motståndet ska vara 35-40 kg). Om armen kan fällas ner utan motstånd eller inte alls, måste mothållet justeras, se "Justering av spännarmens anliggningsstryck".
- 5 Dra fast rattan och lås den. Ta ur nyckeln.

Observera

Lämna aldrig nyckeln i låset, eftersom den kan skadas.

- 6 Kontrollera att cykelhållaren sitter fast. Vid behov kan tiltratten dras åt.

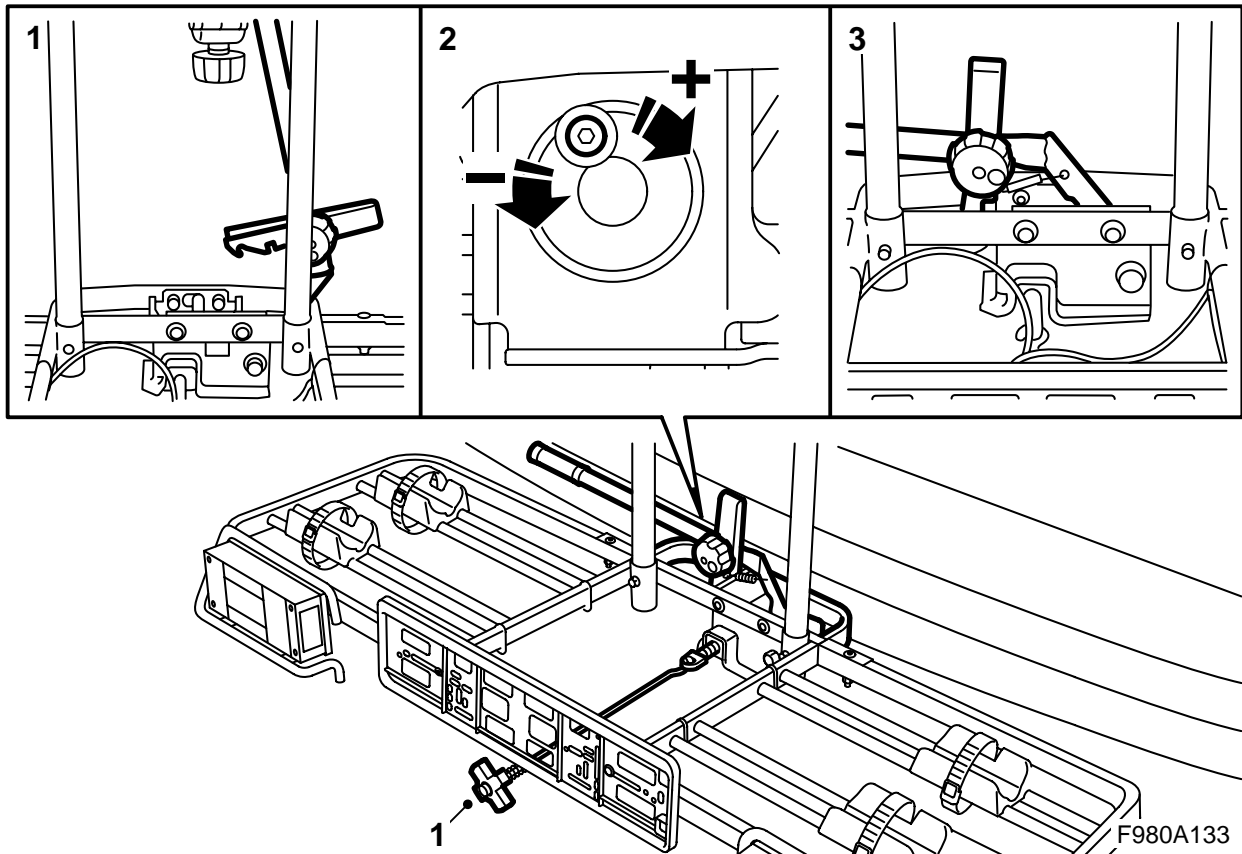
VARNING

Kontrollera att cykelhållaren sitter säkert fast.

- 7 Anslut kontakten.

Demontering från dragkrok

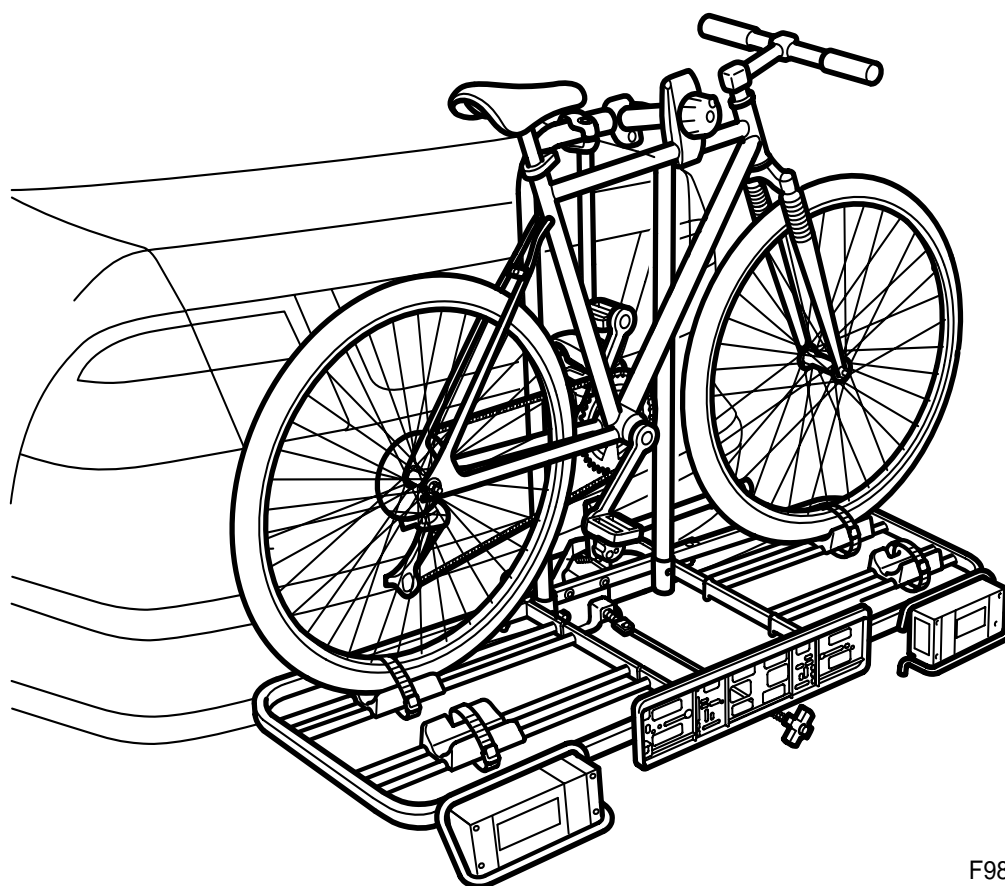
- Demontera elanslutningen från bilens kontaktdosa.
- Lås upp låsratten och lossa den så att låshaken kan krokas loss och armen flyttas till låshakens första hack. Vrid tiltratten moturs tills fjädern inte är belastad.
- Fäll ner cykelhållaren och fäll upp armen helt.
- Lyft av cykelhållaren.



F980A133

Justering av spännarmens anlignings-tryck

- 1 Fäll upp armen helt och vrid tiltratten moturs tills fjädern inte är belastad.
- 2 Lossa skruven och vrid mothållet medurs om armen kan fällas ner utan motstånd respektive moturs om armen inte kan fällas ner. Dra fast skruven.
- 3 Fäll ner armen till låshakens nedersta läge, den ska vara lite trög (motståndet ska vara 35-40 kg). Om armen kan fällas ner utan motstånd eller inte alls, måste mothållet justeras ytterligare enligt punkt 2. Dra åt tiltratten.



F980A134

Placering av cyklar på cykelhållaren

Cykelhållaren kan vinklas ner för att underlätta vid lastning genom att låsratten lossas och låshaken krokas loss så att armen kan flyttas till låshakens första hack. Vrid sedan tiltratten moturs till cykelhållaren har en passande vinkel.

- 1 Placera den första cykeln med framhjulet till höger och flytta hjulhållarna så att de passar cykelns placering.

Observera

Den tyngsta cykeln ska alltid placeras längst in vid transport av flera cyklar.

Vid transport av en cykel ska den placeras längst in.

Fäst hållaren så högt upp på cykelramen som möjligt och dra fast ratten.

- 2 Placera den andra cykeln med framhjulet till vänster och flytta hjulhållarna så att de passar cykelns placering. Fäst hållaren så högt upp på cykelramen som möjligt och dra fast ratten.
- 3 Spänn fast hjulen.

Om cykelhållaren har vinklats ner vid lastning, ska den vinklas upp innan körning genom att cykelhållaren lyfts upp till vågrätt läge, tiltratten dras åt och armen fälls ner till låshakens nedersta läge. Dra åt låsratten och lås den. Ta ur nyckeln.

Observera

Lämna aldrig nyckeln i låset, eftersom den kan skadas.

Kontrollera att cykelhållaren sitter fast. Vid behov kan tiltratten dras åt.

VARNING

Kontrollera att cykelhållaren sitter säkert fast.

Observera

9-3 CV M04-: Vid manövrering av suffletten kan sufflettluckan i vissa fall kollidera med den cykel som är placerad närmast bilen. Saab Automobile AB rekommenderar därför att cyklarna lastas av innan sufflettmanövreringen påbörjas.