

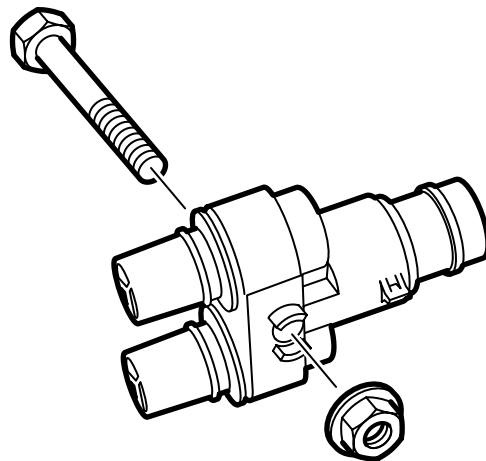


**MONTERINGSANVISNING · INSTALLATION INSTRUCTIONS  
MONTAGEANLEITUNG · INSTRUCTIONS DE MONTAGE**

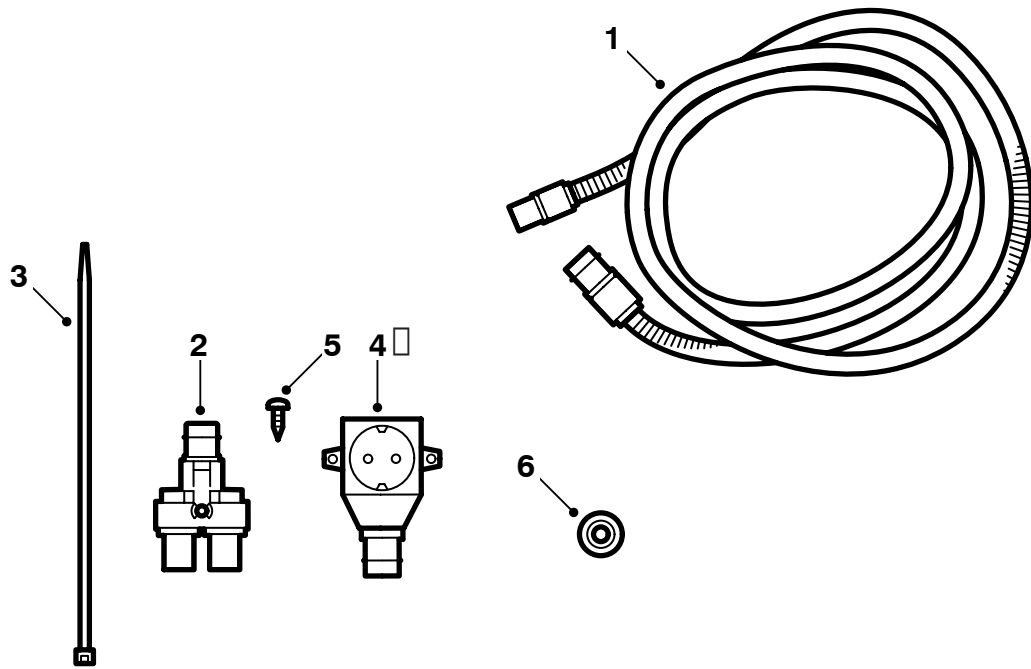
**Saab 9-3 M03-**

지선 연결 키트

Accessories Part No.	Group	Date	Instruction Part No.	Replaces
32 025 770 32 026 191	9:87-40	Oct 07	12 788 443	12 788 443 Jan 06

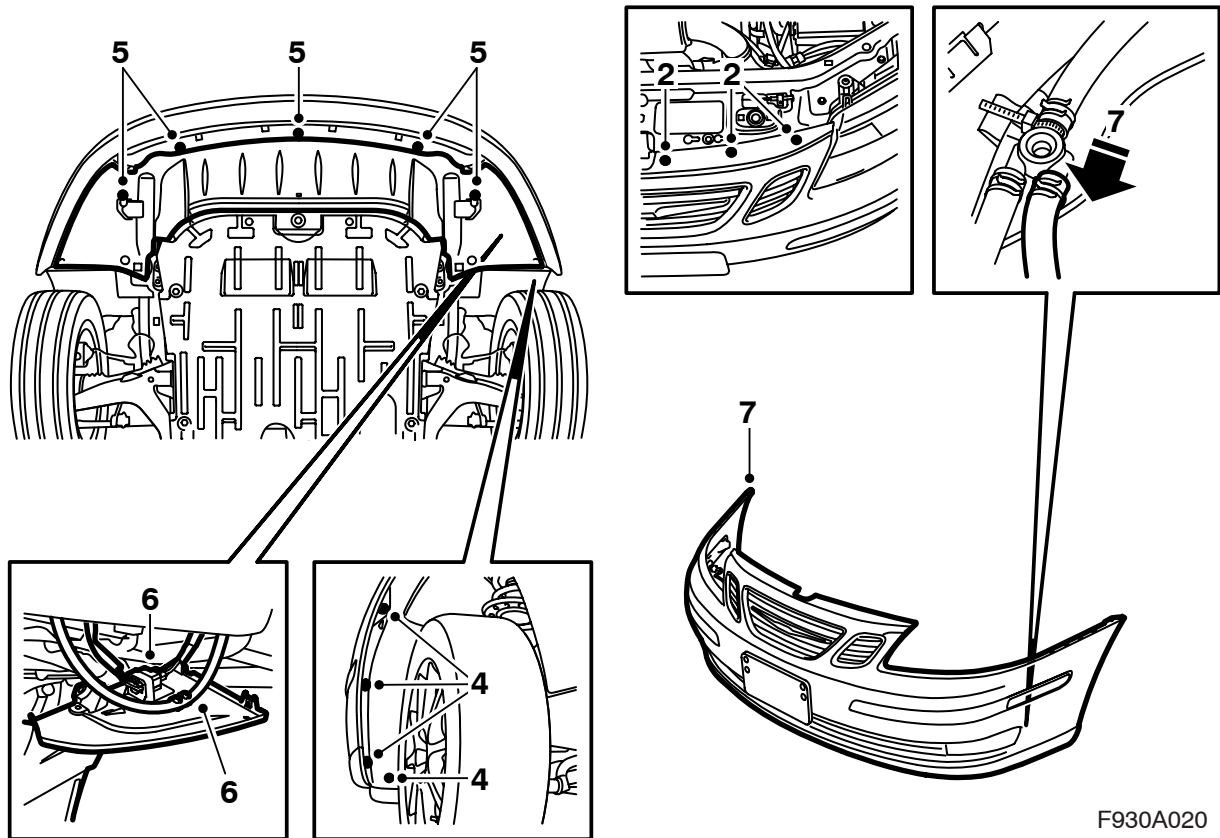


F930A043



F930A019

- 1 연결 케이블 2.0m
- 2 연결 케이블 2.5m
- 3 지선 커넥터
- 4 나사
- 5 너트
- 6 케이블 타이 (16개)
- 7 230V 소켓
- 8 나사 (2x)
- 9 그로밋



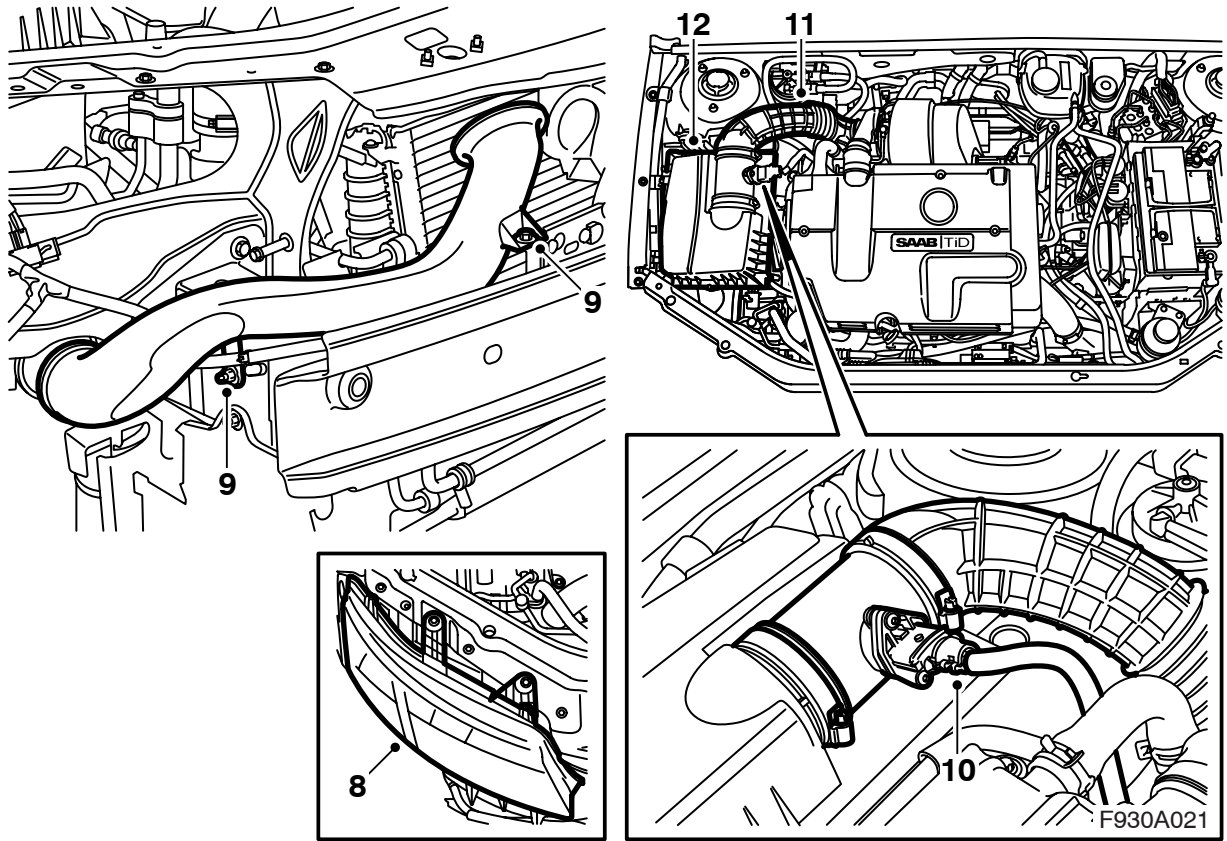
F930A020

- 1 배터리의 음극 케이블을 분리한다.
- 2 상부 라디에이터 크로스 멤버에서 범퍼 커버의 클립을 탈착한다.
- 3 차량을 들어 올린다.
- 4 휠하우징에 있는 범퍼 나사를 탈착한다.
- 5 스포일러 실드를 탈착한다.
- 6 범퍼 커넥터를 빼낸 후 스포일러 실드의 홀더에서 탈착한다.

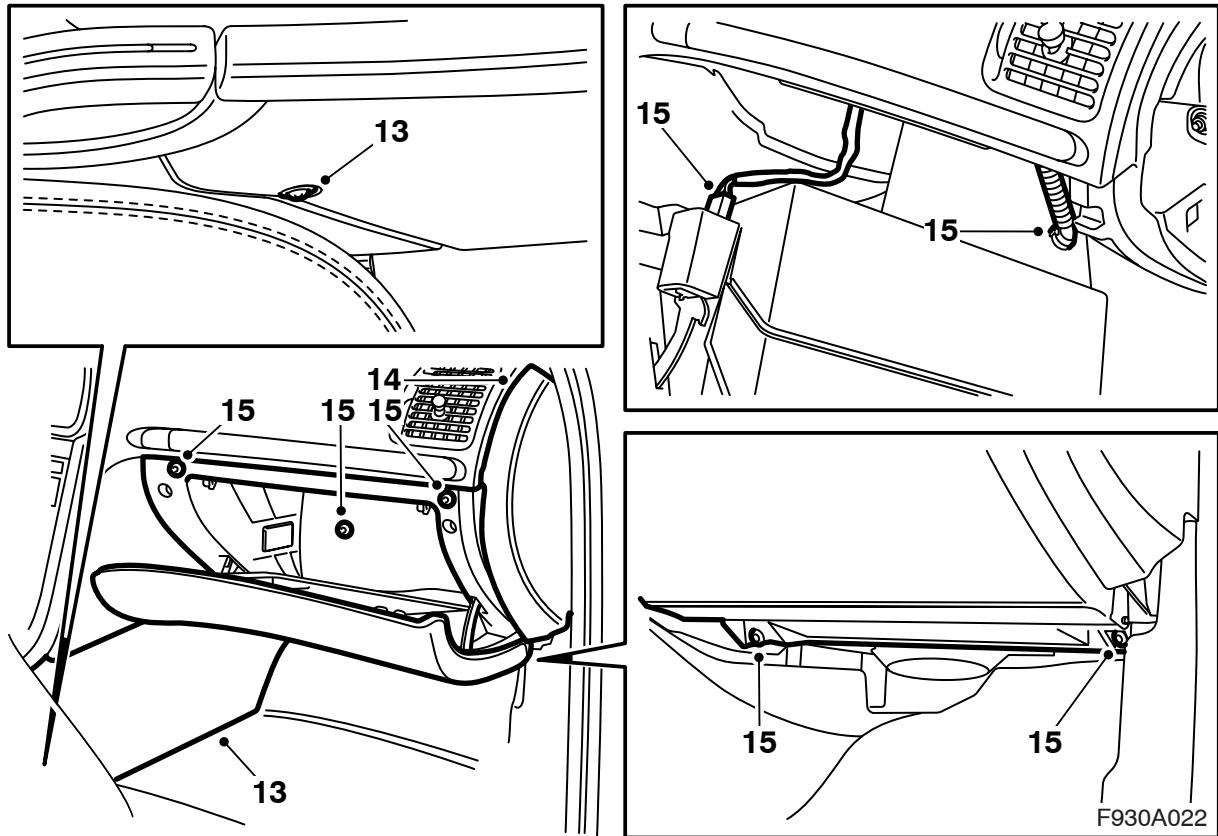
**헤드 램프에 와이퍼가 장착된 차량:** 스포일러 실드에서 호스를 빼낸다.

- 7 차를 내린다. 범퍼 커버의 측면 부분을 바깥쪽으로 빼어 범퍼를 탈착한다.

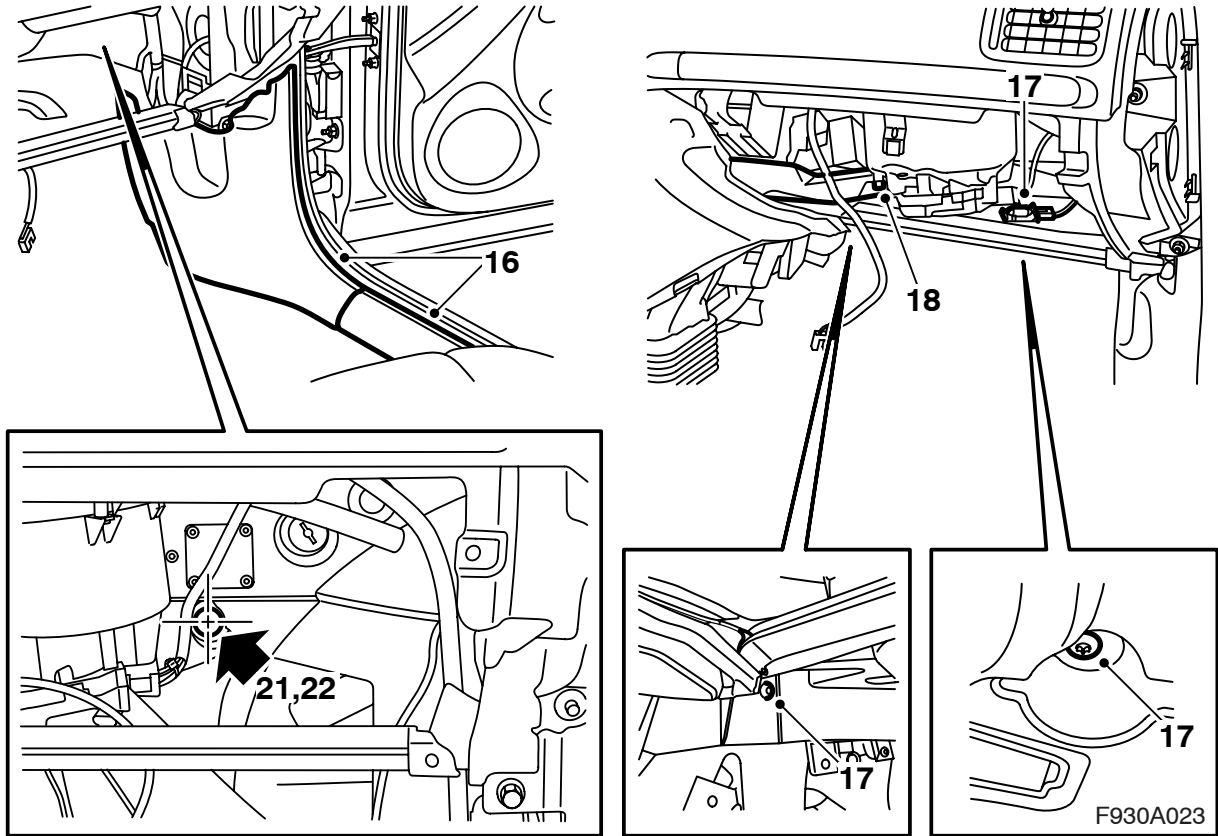
**헤드 램프에 와이퍼가 장착된 차량:** 분기에서 호스를 탈착하고 8.5mm 드릴을 사용하여 막아놓는다.



- 8 우측 헤드램프를 탈착한다.
- 9 흡기 매니폴드를 탈착한다.
- 10 에어플로센서 커넥터를 탈착한다.
- 11 에어플로센서에서 흡기 호스를 탈착한다.
- 12 에어 클리너를 탈착한다.



- 13 바닥 콘솔의 측면 트림을 탈착한다.
- 14 계기판의 우측 엔드를 탈착한다.
- 15 글러브 박스를 탈착하고 빼낸 후 조명용 커넥터와 냉각용 호스 (있으면)를 탈착한다.

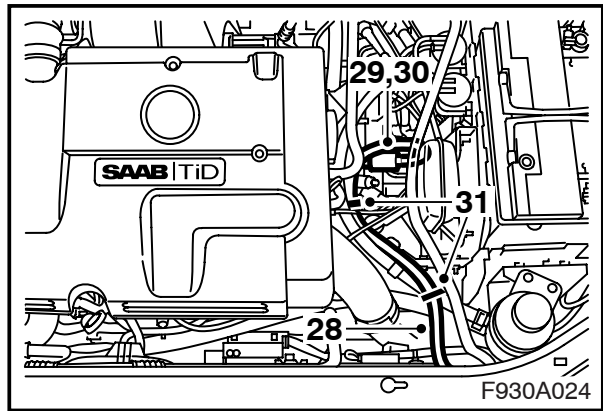
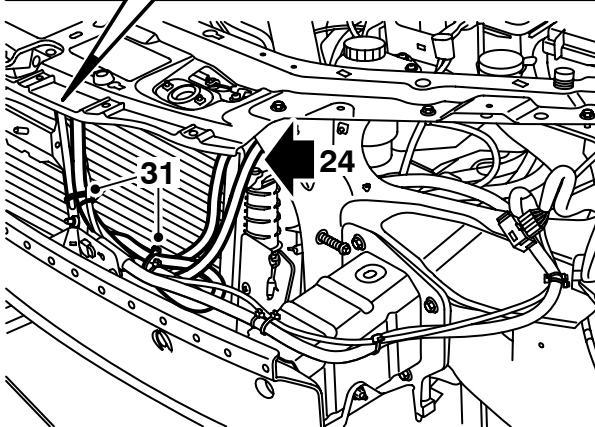
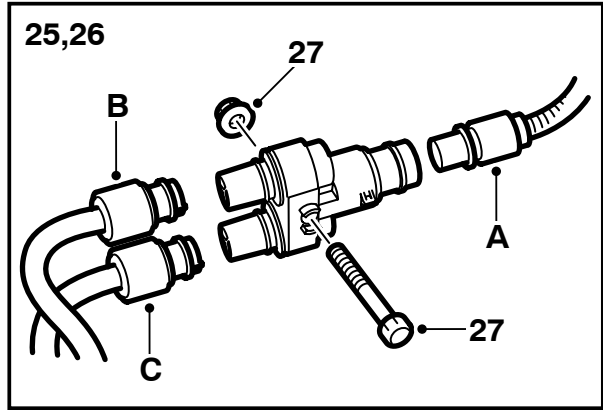
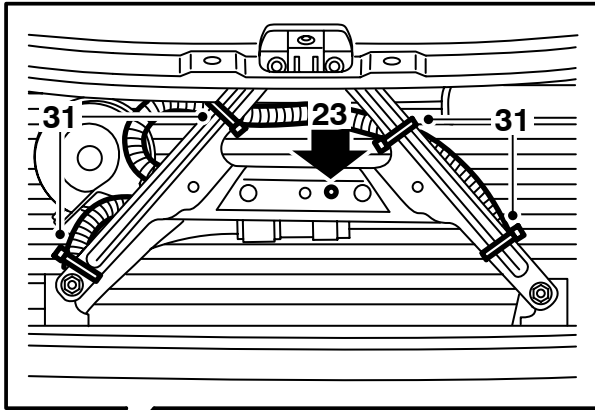


- 16 내부스커프 플레이트와 A필러의 하부 트림을 탈착한다.
- 17 바닥 조명의 커넥터를 탈착하고 글러브 박스의 하부 대시보드를 탈착한다.
- 18 에어 덕트를 탈착한다.
- 19 매트를 젖혀 놓는다.

### 주의

매트를 너무 많이 접지 않도록 주의한다. 매트에 금이 가면 소음방지 기능이 현저히 저하된다.

- 20 차단 매트를 약간 잘라내어 벌크헤드 벽에 구멍을 낼 곳을 찾는다 (21, 22번 화살표처럼 표시되어 있다).
- 21 마크펜으로 벌크헤드에 충격이 가해진 등근 부분에 X표시를 한다. X표의 중간에 송곳으로 표시한다.
- 22 마크한 곳에 먼저 3mm 구멍을 뚫고 22mm 구멍 톱을 사용하여 구멍을 낸다.



23 경음기 브래킷에 지선 커넥터용으로 6mm 구멍을 뚫는다.

**⚠ 경고**

차량의 와이어링 하니스가 손상되지 않도록 주의한다. 와이어링 하니스의 손상은 단락/화재의 원인이 된다.

24 **엔진 블록 히터를 장착한 적이 있는 차량:** 엔진 블록 히터에서 인입선을 탈착하고 라디에이터의 상부 마운팅에서 케이블 타이를 탈착하지 않고 상부 라디에이터 멤버 위로 케이블을 잡아 당겨 놓는다. 인입선을 라디에이터 멤버 아래, 왼쪽 헤드램프 그리고 라디에이터 사이로 배치시킨다.

25 지선 커넥터 (A)에 인입선을 연결한다.

26 엔진 블록 히터용 연결 케이블 2.0m를 지선 커넥터(B)에 연결하고 실내 소켓용 연결 케이블 2.5m는 지선 커넥터(C)에 연결한다.

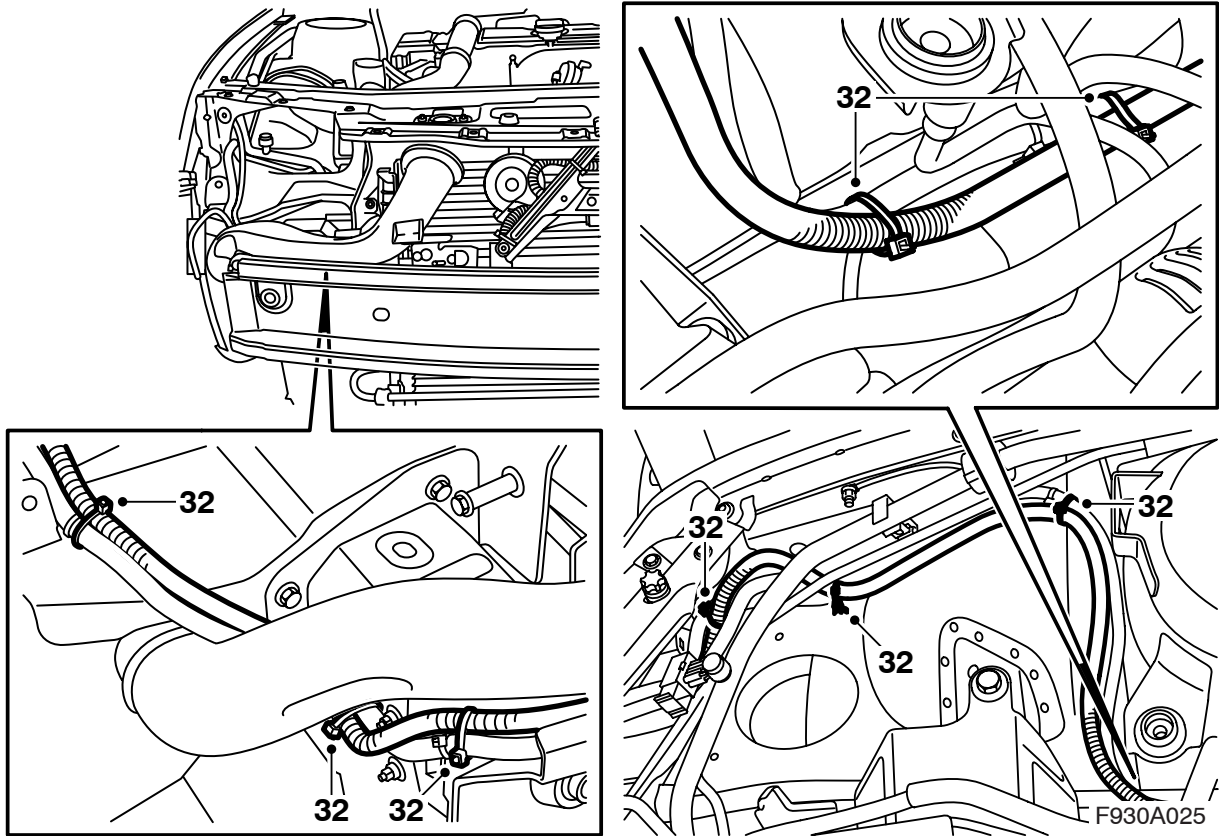
27 콘솔쪽에 커넥터의 스페이서 힐을 사용하여 경음기 콘솔에 지선 커넥터를 장착하고 나사의 머리가 라디에이터 쪽을 향하도록 나사를 장착한다. 지선 커넥터의 소켓 B에 연결된 연결 케이블은 지선 커넥터 위로 와야 한다.

28 2.0m 연결 케이블은 인입선을 따라 배치하고 왼쪽 헤드램프와 라디에이터 사이를 지나 파워 스티어링 호스를 따라 엔진 블록 히터까지 배치한다.

29 중성 바셀린 부품번호 30 15 286 또는 이에 준하는 제품을 연결 케이블의 O링에 칠하고 케이블을 엔진 블록 히터에 연결한다.

30 연결에 로킹 클립을 장착한다. 로킹 클립이 올바르게 장착되면 클릭 소리가 들린다.

31 연결 케이블을 인입선과 함께 케이블 타이로 고정한다. 케이블이 엔진 블록 히터에서 부드럽게 지나도록 하여 엔진의 진동을 흡수할 수 있도록 한다. 연결 케이블의 여분은 범퍼 멤버 뒤 경음기 콘솔 옆에 고정한다.



- 32 2.5m 연결 케이블을 범퍼 멤버에 있는 에어백 센서의 배선을 따라 A/C 파이프 아래로 넣어, 맥퍼슨 스트럿 둘레를 따라 벌크헤드에 뚫은 구멍을 따라 실내 안으로 배치한다. 케이블 타이로 고정한다.
- 33 실내에서 연결 케이블에 케이블 그로밋을 장착한다.

**참고**

비눗물을 사용하면 장착이 쉽다.

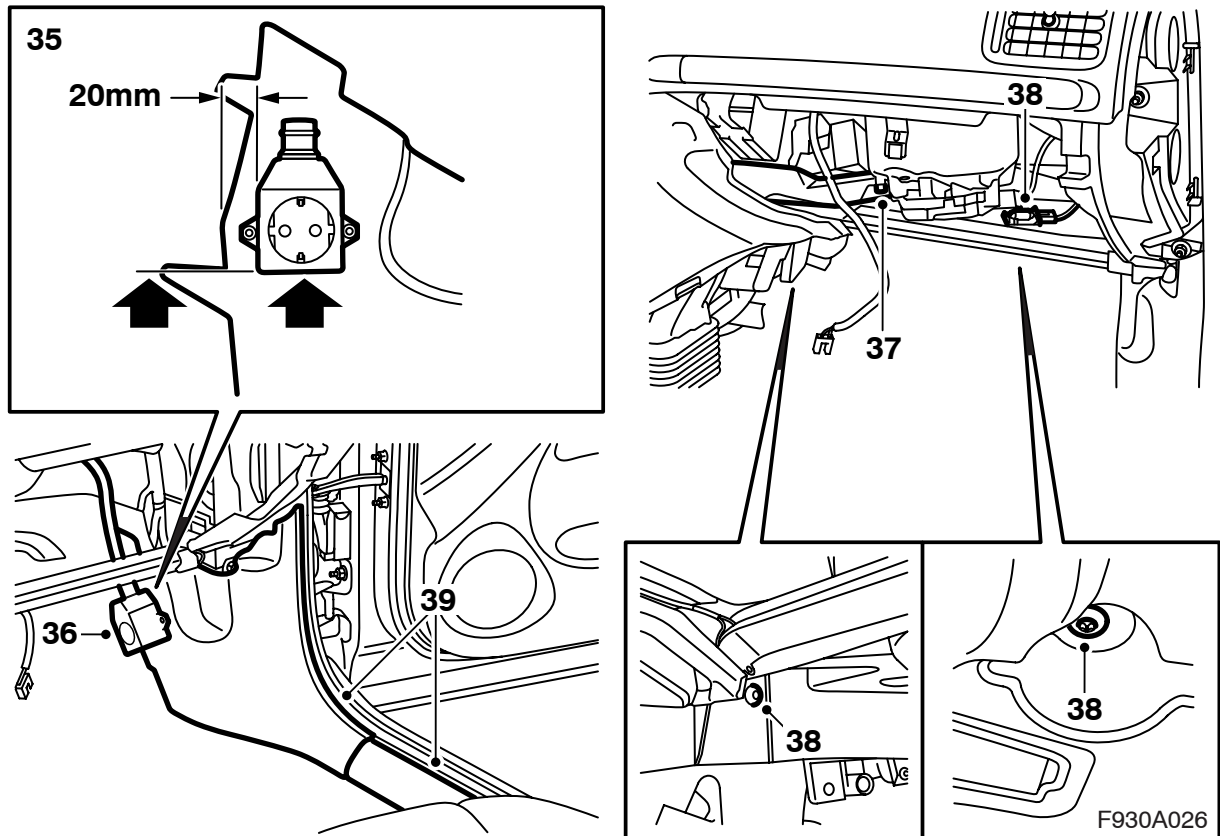
케이블 그로밋을 실내의 커넥터에서 400mm 되는 곳에 위치시킨다.

**주의**

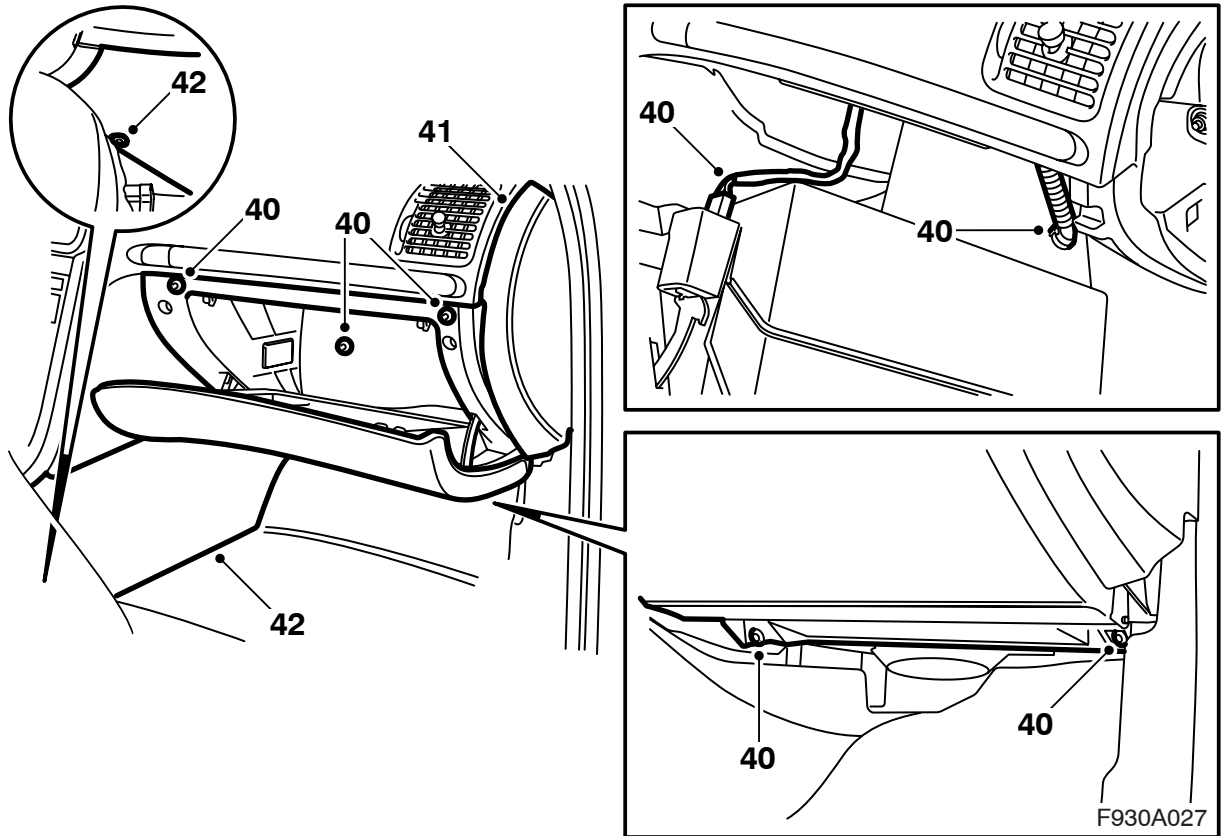
벌크헤드에서 케이블 그로밋이 팽끼도록 한다.

- 34 매트를 원위치시킨다.





- 35 소켓을 본으로 하여 A 필러의 하부 트림에 실내 소켓의 위치를 표시한다. 소켓은 모서리에서 20mm 떨어진 곳에 위치하고 소켓의 하부 가장자리와 가이드 핀의 상부 가장자리가 일치해야 한다. 3mm 되는 구멍을 두개 뚫고 실내 소켓을 장착한다.
- 36 중성 바셀린 부품번호 30 15 286 또는 이에 준하는 제품을 연결 케이블의 O링에 칠하고 케이블을 소켓에 연결한다.
- 37 에어 덕트를 장착한다.
- 38 글러브 박스의 하부 대시보드를 장착하고 바닥 조명을 연결한다.
- 39 A필러의 하부 트림과 내부스커프 플레이트를 장착한다.



40 글러브 박스를 맞춰 넣고 조명용 커넥터와 냉각용 호스 (있으면)를 장착한다. 글러브 박스를 장착한다.

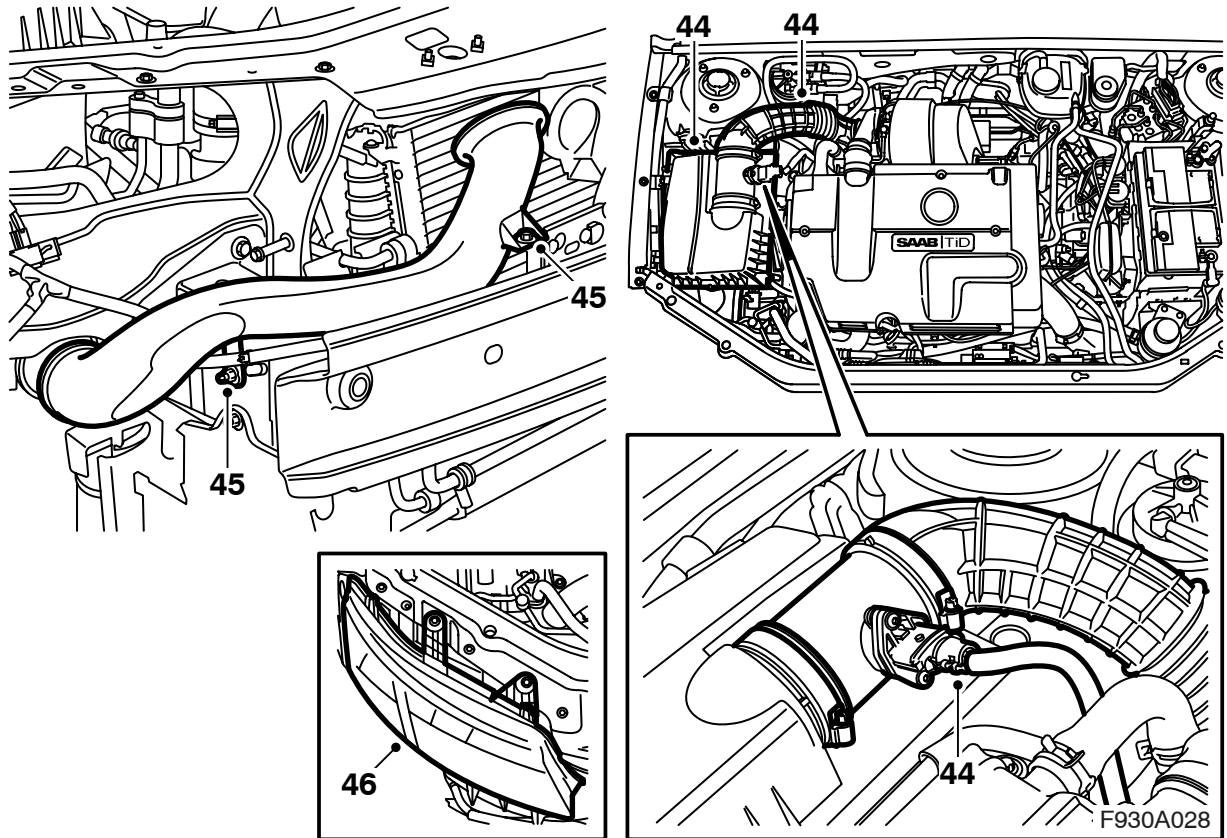
41 계기판의 우측 엔드를 장착한다.

42 바닥 콘솔의 측면 트림을 장착한다.

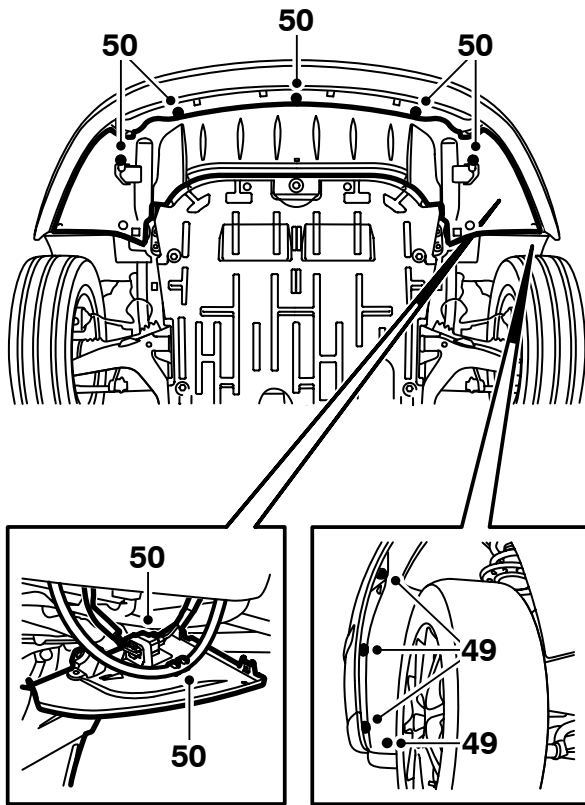
43 차량의 엔진 히터를 소켓에 연결하고 히터가 시동되는지 검사한다. 소켓 커넥터를 분리한다.

**타이머 릴레이를 장착하는 경우:** 항목 59를 계속한다.

**타이머 릴레이를 장착하지 않는 경우:** 항목 44를 계속한다.



- 44 에어 클리너를 장착하고 흡입호스와 에어플로 센서의 커넥터를 연결한다.
- 45 흡기 매니폴드를 장착한다.
- 46 헤드램프를 연결한 후 장착한다.

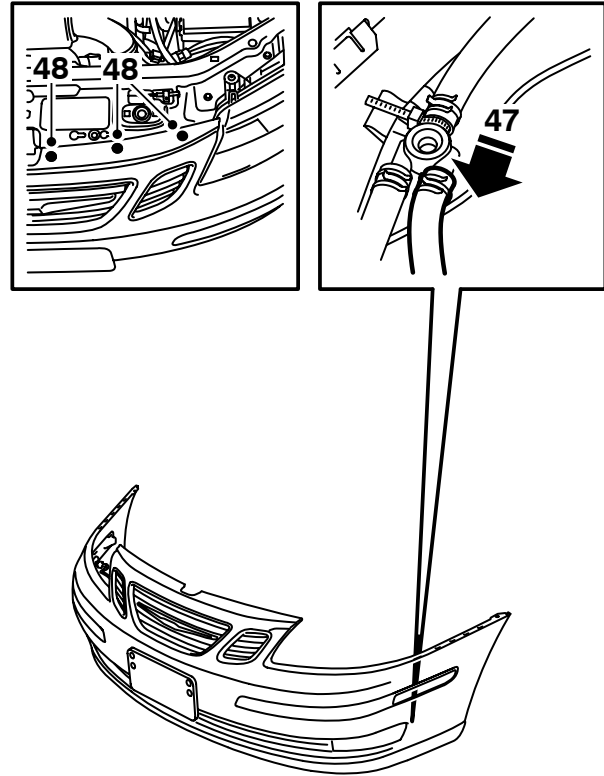


47 범퍼를 들어 올린다.

**⚠ 경고**

와이어링 하니스가 끼지 않도록 한다. 잘못 장착하면 와이어링 하니스가 손상될 수 있고 단락/화재의 위험이 있다.

- 헤드 램프에 와이퍼가 장착된 차량:** 분기에 헤드램프 와서 호스를 연결한다.
- 모든 차량:** 범퍼를 맞춰놓고 커버를 뒤쪽으로 눌러 홀더의 마운팅에 고정되도록 한다.
- 48 상부 라디에이터 크로스 멤버에 클립을 장착한다.
- 49 차량을 들어올리고 휠하우징에 범퍼의 나사를 장착한다.
- 50 스포일러 실드를 들어올리고, 홀더에 범퍼의 커넥터를 장착한 후 커넥터를 연결한다.
- 헤드 램프에 와이퍼가 장착된 차량:** 스포일러 실드 호스를 고정한다.
- 전체:** 스포일러 실드를 장착한다.
- 51 차량을 내려놓고 범퍼의 맞춤상태를 점검한다.
- 52 배터리의 음극 케이블을 연결한다. 시간과 날짜를 맞춘다.



F930A029

53 점화 스위치에 키를 꽂아 리모컨의 코드를 동기화시킨다.

**주의**

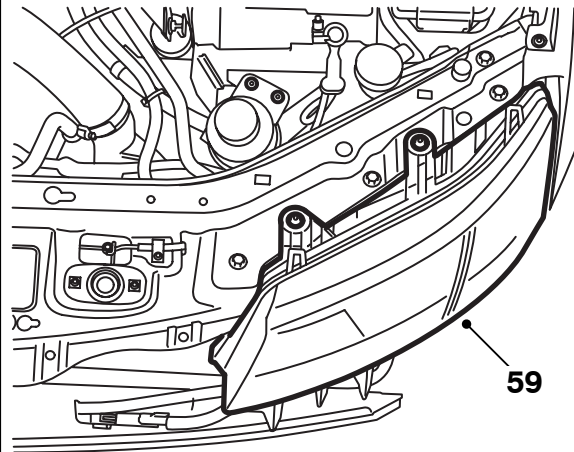
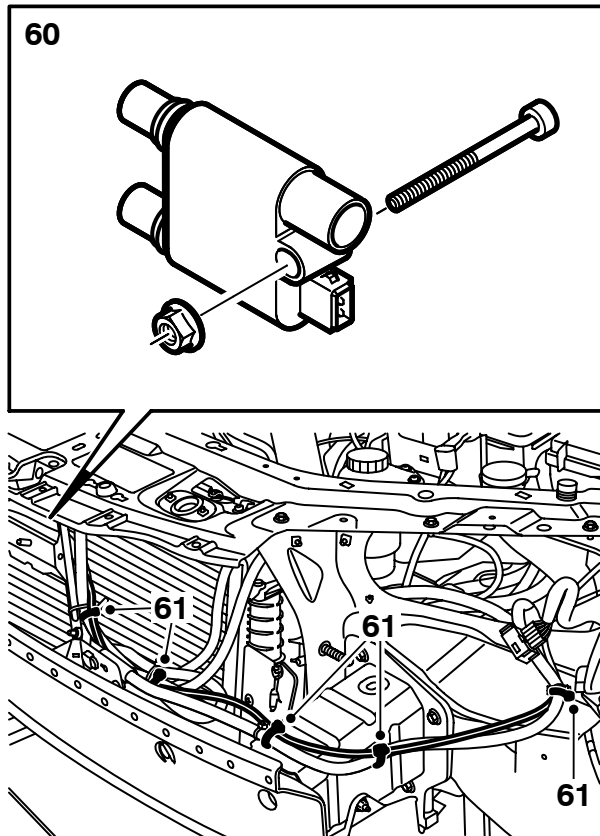
이것은 모든 키에 실행해야 한다. 그렇지 않으면 리모컨이 작동되지 않는다.

- 54 측면 윈도우를 위아래로 2회 운행하여 윈도우 리프트의 끼임 방지 기능을 작동시킨다. 기능이 작동되면 확인음이 들린다.
- 55 **헤드 램프에 와이퍼가 장착된 차량:** 헤드램프 와이퍼/와셔 기능을 점검한다.
- 56 **타이머 릴레이가 장착된 차량:** 진단 공구를 연결하고, 차량 모델과 연식을 선택, "전체" 선택, "추가/제거" 선택, 액세서리를 선택하고 "추가"를 선택한다.

**참고**

진단 공구는 일부 경우에 TIS에 있는 보안 코드를 가져와야 할 필요가 있다. 실행할 사항은 진단 공구의 화면에 표시된다.

- 57 차량의 엔진 히터를 소켓에 연결한다.
- 58 SIDC 버튼 "CUSTOMIZE"누르고, "엔진 히터" 선택, "SET"를 누른 후, "수동 컨트롤"를 선택하고, "SET"를 누르고, "히터 켜"을 선택, "SET"를 누른 후 엔진 히터가 시동되는지 점검한다.  
"수동 컨트롤"를 선택, "SET" 선택, "히터 끄" 선택, "SET"를 누르고, "되돌아가기" 및 "종료" 선택.

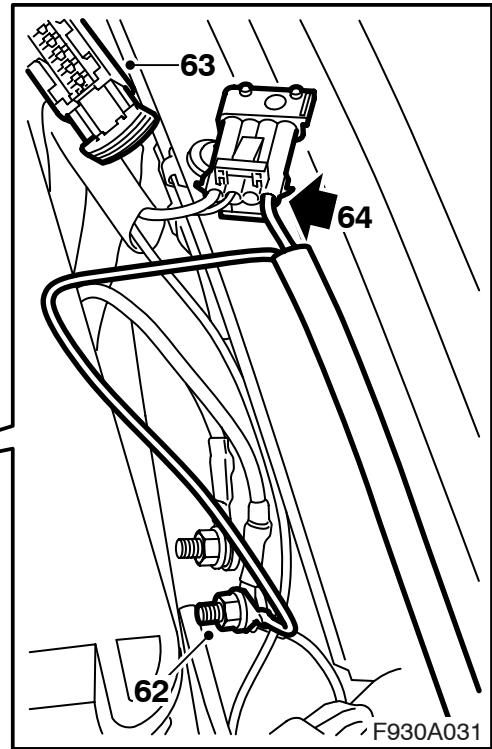
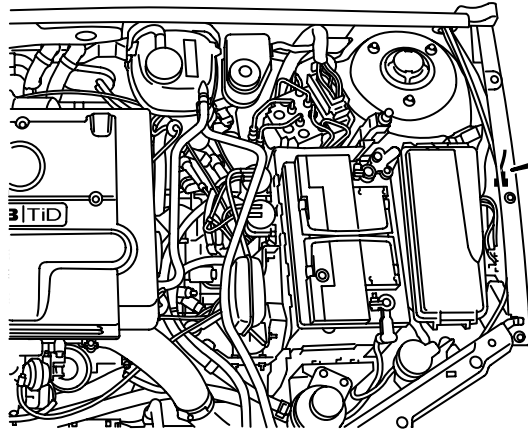
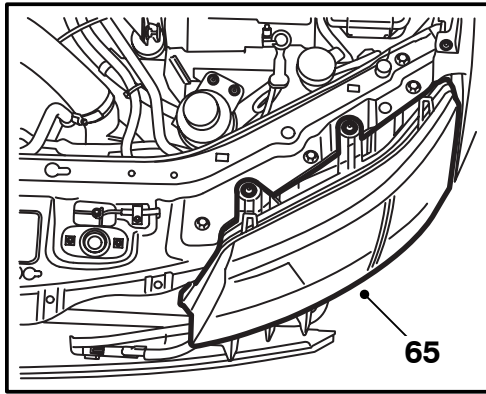


F930A030

- 59 타이머 릴레이를 장착할 경우: 좌측 헤드램프를 탈착한다.
- 60 지선 커넥터를 타이머 릴레이로 교체한다.
- 61 와이어링 하니스를 타이머 릴레이를 연결한다. 와이어링 하니스를 인입선 케이블을 따라 넣고 경음기 와이어링 하니스를 따라 범퍼 멤버로 내려간 후 에어백 센서 와이어링 하니스로 가서 타이머 릴레이에 연결한다 (5개).

### 주의

타이머 릴레이용 와이어링 하니스는 헤드램프 구멍에 있는 에어백 센서용 와이어링 하니스 옆에 와야 한다.



- 62 엔진실의 퓨즈 박스 앞쪽 접지점 (G30A)에 접지선을 연결한다.
- 63 엔진실 퓨즈 박스와 프런트 워그 사이에 있는 "Pre Acc 소켓"을 찾아내고 테이프나 블라인드 연결이 있으면 이것을 탈착한다.
- 64 4핀 "Pre-Acc" 소켓에 와이어링 하니스를 연결한다.

**참고**

4핀 "Pre-Acc" 소켓이 이미 사용되고 있으면 다음과 같이 기존의 커넥터에 연결한다.

- "Pre-Acc"를 분리한다.
- 타이머 릴레이의 와이어링 하니스용 커넥터에서 썰을 탈착하고 케이블을 빼낸다.
- "Pre-Acc" 위치 4에 연결된 커넥터에 케이블을 끼워 넣는다
- 커넥터를 "Pre-Acc"에 연결한다

- 65 왼쪽 헤드램프를 연결하고 장착한다.

**⚠ 경고**

와이어링 하니스가 끼지 않도록 한다. 잘못 장착하면 와이어링 하니스가 손상될 수 있고 단락/화재의 위험이 있다.

- 66 항목 44를 계속한다.

## 취급 설명서

- 연결 케이블은 오일 저항성이 있는 고무 케이블로서 외부 사용용으로 승인되었으며 단면적이 적어도  $3 \times 1.5 \text{mm}^2$  이어야 한다.
- 히터 장치는 접지된 소켓에만 연결해야 한다.
- 모든 케이블을 조심스럽게 취급한다. 보닛과 차체 사이에 끼어 케이블이 마찰손상을 입지 않고 날카로운 금속 부품에 잘라지는 위험이 없도록 유의한다.

### 경고

접지선과 인입 커넥터의 접지핀. 히터의 커버 그리고 차체 사이를 정기적으로 검사하여 전기 충격을 받지 않도록 한다.

- 연결 케이블에 손상 또는 노화 현상이 있는지 정기적으로 검사한다. 손상된 케이블은 즉시 교체해야 한다.

## 참고

다음과 같은 경우 히터의 기능이 저하될 수 있다:

- 냉각수가 더럽워졌다
- 냉각수 레벨이 충분하지 않거나 장치 내에 공기가 들어 있다
- 장치 내에 찌꺼기가 있다
- 냉각기에 밀봉제가 들어감