

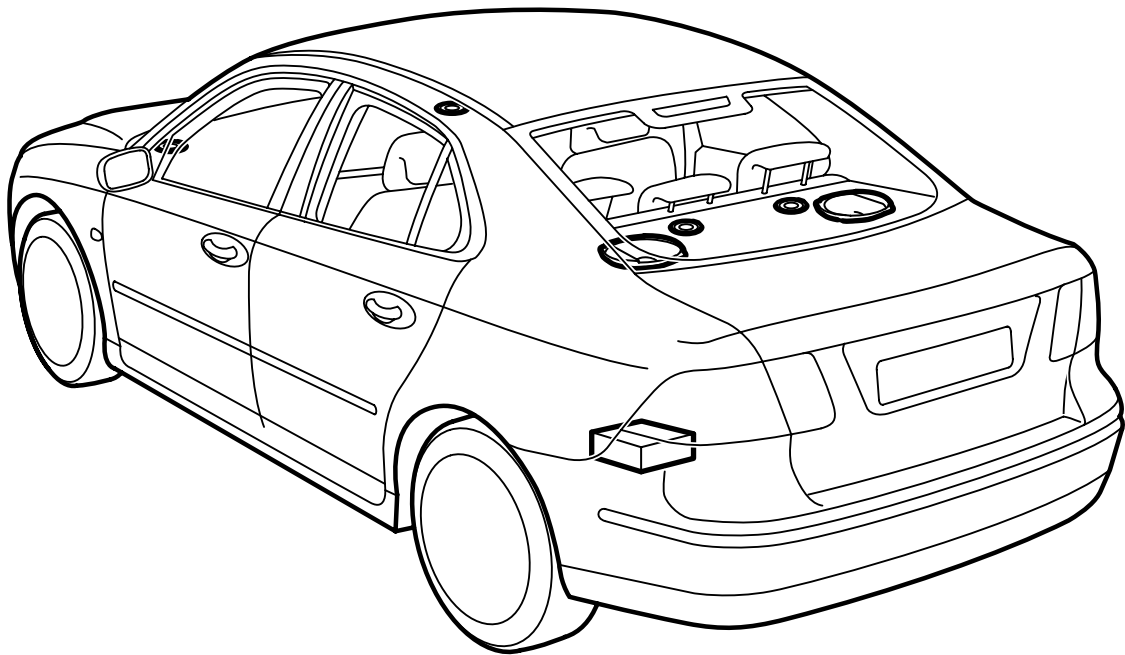


**MONTERINGSANVISNING · INSTALLATION INSTRUCTIONS  
MONTAGEANLEITUNG · INSTRUCTIONS DE MONTAGE**

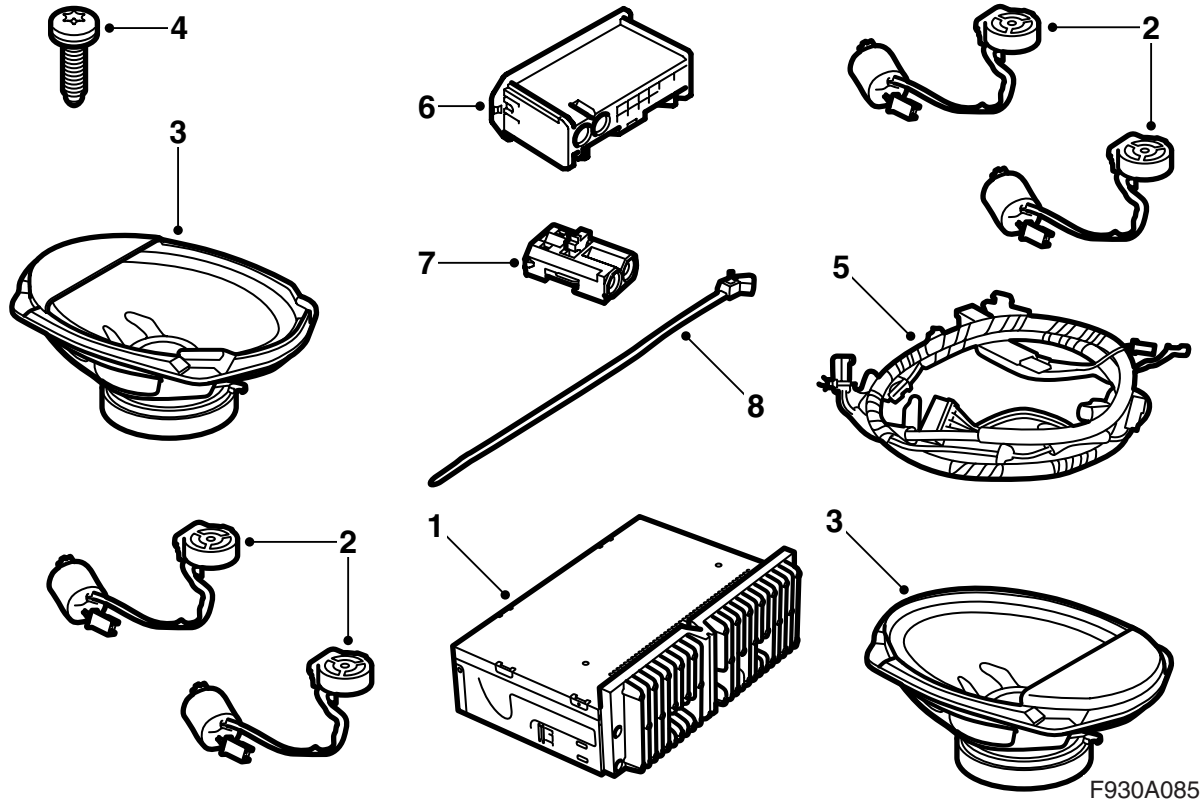
**Saab 9-3 4D M03-**

사운드 시스템 Prestige 300 으로 업그레이드

Accessories Part No.	Group	Date	Instruction Part No.	Replaces
<b>12 787 154</b> <b>32 000 556</b>	<b>9:36-22</b>	<b>Feb 05</b>	<b>12 788 464</b>	<b>12 788 464 Nov 02</b>



F930A084



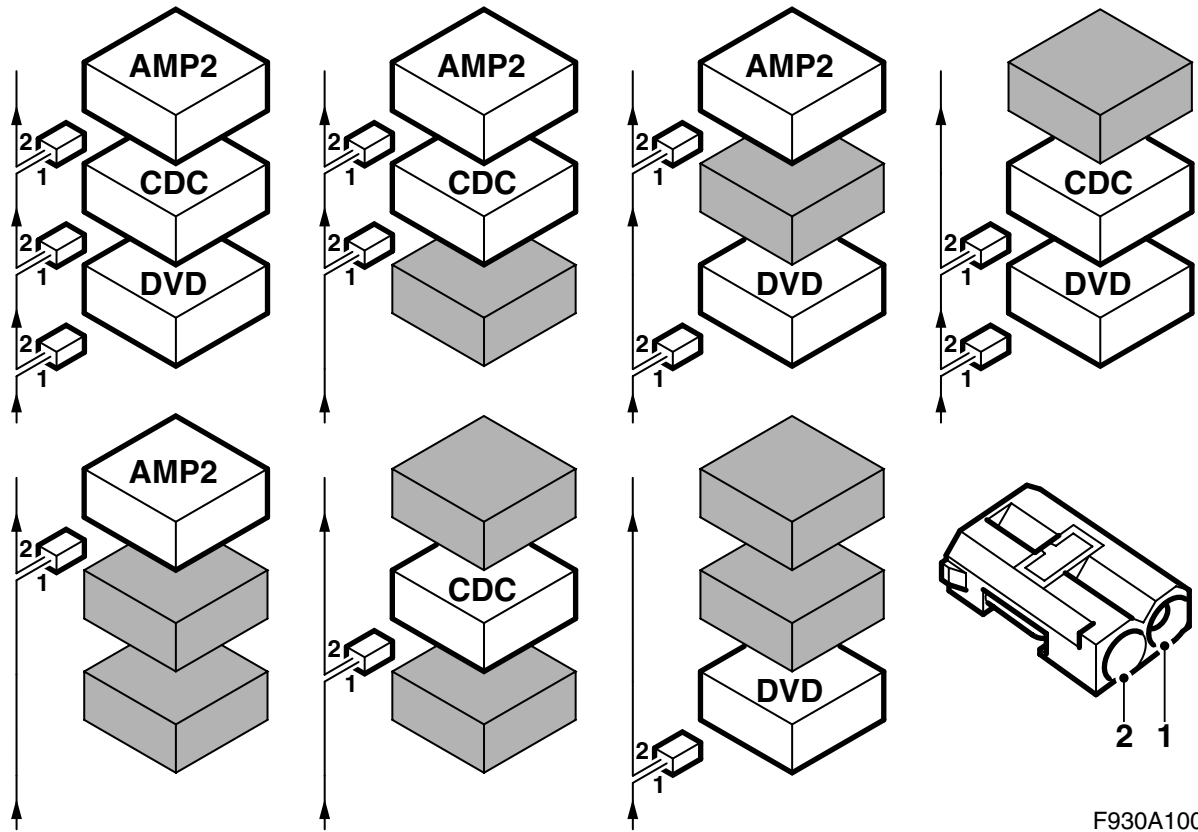
F930A085

- 1 증폭기
- 2 고음 스피커 (4개)
- 3 저음 스피커 (2개)
- 4 나사 (8개)
- 5 와이어링 하니스
- 6 커버, 커넥터
- 7 광섬유 케이블 커넥터, 2핀
- 8 클립이 달린 케이블 타이
- 9 광섬유 케이블 (그림에 없음) (트렁크의 브래킷에 장비가 설치되어 있을 경우에만 사용)

**또한 다음 부품이 필요하다 (별도 주문)**

트렁크에 있는 장비를 위한 브래킷 (일부 차량)은 다음과 같은 것으로 이루어져 있다:

- 브래킷
- 나사 (3개)
- 너트
- 클립 너트
- 측면 트림



F930A100

**버스 통신**

차량에 있는 전기 장치의 많은 부분은 버스로 통신을 한다. 다음과 같은 세 가지의 버스 통신 타입이 있다: P버스 (파워트레인 버스), I버스 (계기 버스) 및 O버스 (광섬유 버스). 내비게이션 시스템 및 전화 시스템과 함께 오디오 시스템은 O버스를 통해 통신한다.

O버스는 광섬유이고 일종의 링 버스이다. 두 개의 광섬유 케이블은 버스에 있는 각 제어모듈에 연결되어 있고, 하나의 광섬유 케이블은 수신 그리고 다른 하나의 광섬유 케이블은 송신용이다. 수신된 메시지는 각 제어모듈에 의해 광신호에서 전자 신호로 변환된 후 다시 보낼 때는 광신호로 변환된다. O버스의 데이터 전송 속도는 25Mbit/s이다.

**주의**

O버스에 연결된 모든 것들은 특별한 순서에 의해 연결되는 것이 매우 중요하다. 그림을 참조한다. 링은 계속 연결되어 있어야 한다.

이 조립 설명서에 기술된 방법으로 연결하지 않으면 차량의 시스템 중 여러가지가 작동되지 않을 수 있다.

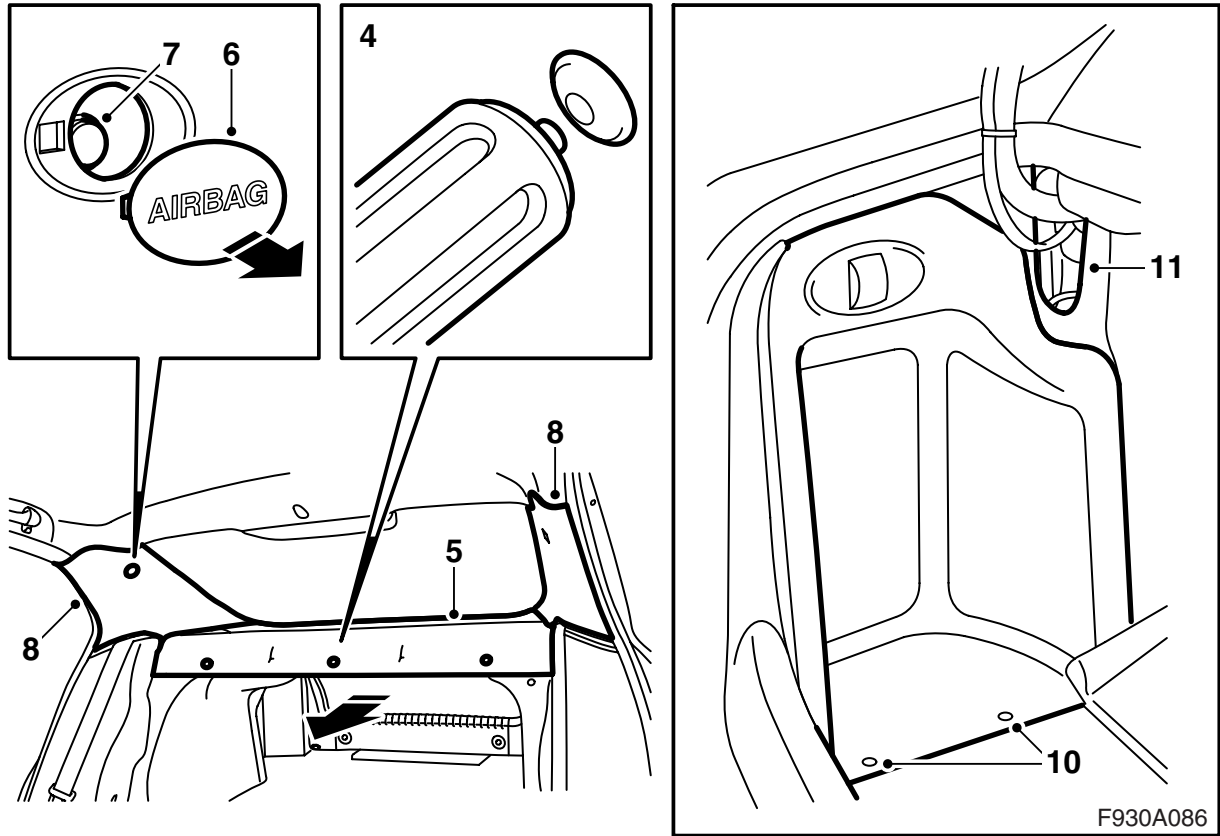
- AMP1은 왼쪽 앞좌석 아래에 있는 증폭기
- AMP2는 트렁크의 메인 퓨즈 박스 옆에 있는 증폭기
- CDC는 트렁크의 메인 퓨즈 박스 옆에 있는 CD 체인저
- DVD는 트렁크의 메인 퓨즈 박스 옆에 있는 DVD 플레이어

O버스에 연결될 새로운 장비를 장착할 때는 이미 있는 장비의 올바른 방향에 연결하는 것이 중요하다.

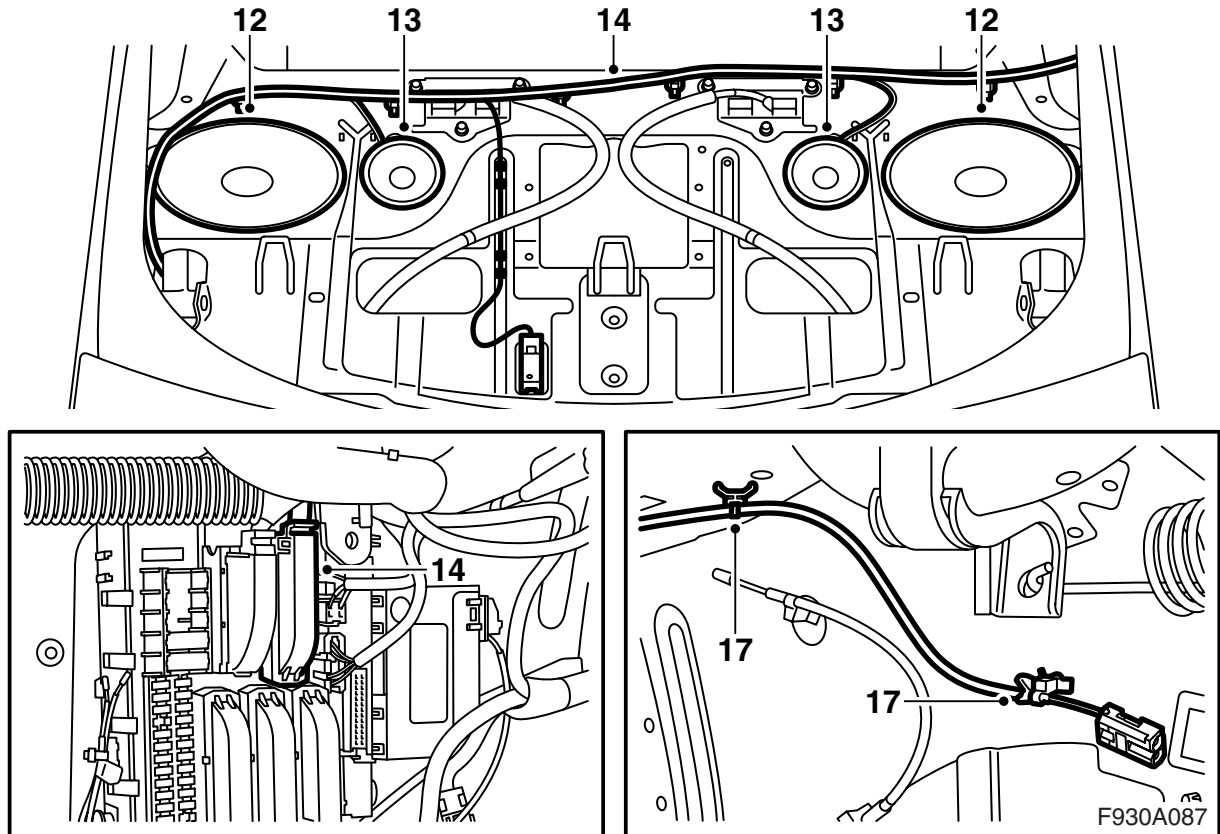
**주의**

광섬유 케이블을 취급할 때는 주의를 기울인다. 그렇지 않으면 신호가 왜곡될 수 있다.

- 커넥터의 두 케이블이 바뀌지 않는 것이 매우 중요하다.
- 케이블을 접속 연결해서는 안된다.
- 케이블을 25mm 이하 직경으로 구부려서는 안된다.
- 케이블이 85 °C 이상의 온도에 노출되어서는 안된다.
- 케이블 양쪽 끝에 먼지가 묻어서는 안된다.
- 케이블에 충격을 가해서는 안된다. 케이블이 충격을 받으면 투명한 플라스틱이 백화되어 광도가 약해질 수 있기 때문이고, 이것은 통신이 차단되는 원인이 된다.
- 케이블은 신호가 약해질 수 있기 때문에 날카로운 모서리로 된 물건 위에 와서는 안된다.



- 1 트렁크 뚜껑을 연다.
- 2 배터리의 음극 케이블을 탈착하고 점화 스위치에서 키를 빼낸다.
- 3 뒷좌석의 등받이를 내린다.
- 4 소하물 선반 트림을 고정하는 클립을 탈착한다.
- 5 소하물 선반의 트림을 앞으로 똑바로 잡아당긴다.
- 6 C 필러 트림에서 보호 와셔를 탈착한다. 탈착 공구 82 93 474를 사용한다.
- 7 C 필러 트림에서 나사를 푼다. 나사를 완전히 풀지 않도록 한다. 그렇지 않으면 나사에 있는 팽창기능을 잃을 수 있다.
- 8 C 필러 트림을 조심스럽게 나사와 함께 앞으로 잡아당겨 제거한다.
- 9 트렁크 바닥을 앞으로 젖힌다.
- 10 화물실의 왼쪽 트림에서 해치를 탈착하고 오른쪽의 해치를 내린다.
- 11 왼쪽 사이드 트림의 클립을 제거하고 트림을 젖혀 놓는다. 오른쪽도 같은 식으로 한다.

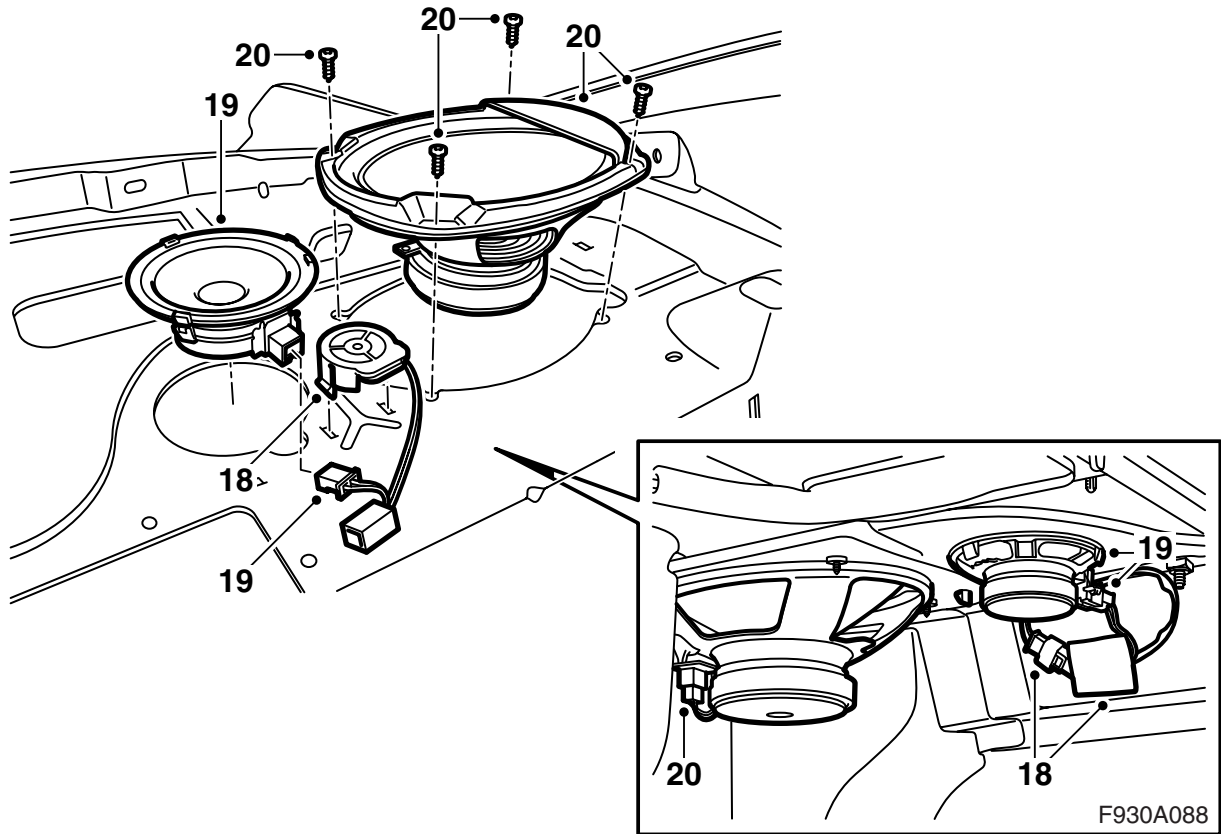


- 12 아래에서 위쪽으로 밀어 저음 스피커 커버를 제거한다.
- 13 소하물 선반의 광폭 레인지 스피커에서 커넥터를 탈착하고 스피커를 떼어낸다.
- 14 소하물 선반에서 배선 하니스를 제거하고 리어 퓨즈 박스에 있는 연결을 제거한다.
- 15 소하물 선반 위 새로운 배선 하니스를 장착한 후 연결한다.
- 16 소하물선반에 있는 광폭 레인지 스피커의 구멍에 스피커용 케이블을 밀어 내린다.
- 17 광섬유 케이블을 차량의 오른쪽으로 밀어 내린 후 클립이 달린 케이블 타이를 사용하고 고정한다.

### 주의

광섬유 케이블을 취급할 때는 주의를 기울인다. 그렇지 않으면 신호가 왜곡될 수 있다.

- 케이블을 25mm 이하 직경으로 구부려서는 안 된다.
- 케이블에 충격을 가해서는 안 된다. 케이블이 충격을 받으면 투명한 플라스틱이 백화되어 광도가 약해질 수 있기 때문이고, 이것은 통신이 차단되는 원인이 된다.
- 케이블은 신호가 약해질 수 있기 때문에 날카로운 모서리로 된 물건 위에 와서는 안 된다.



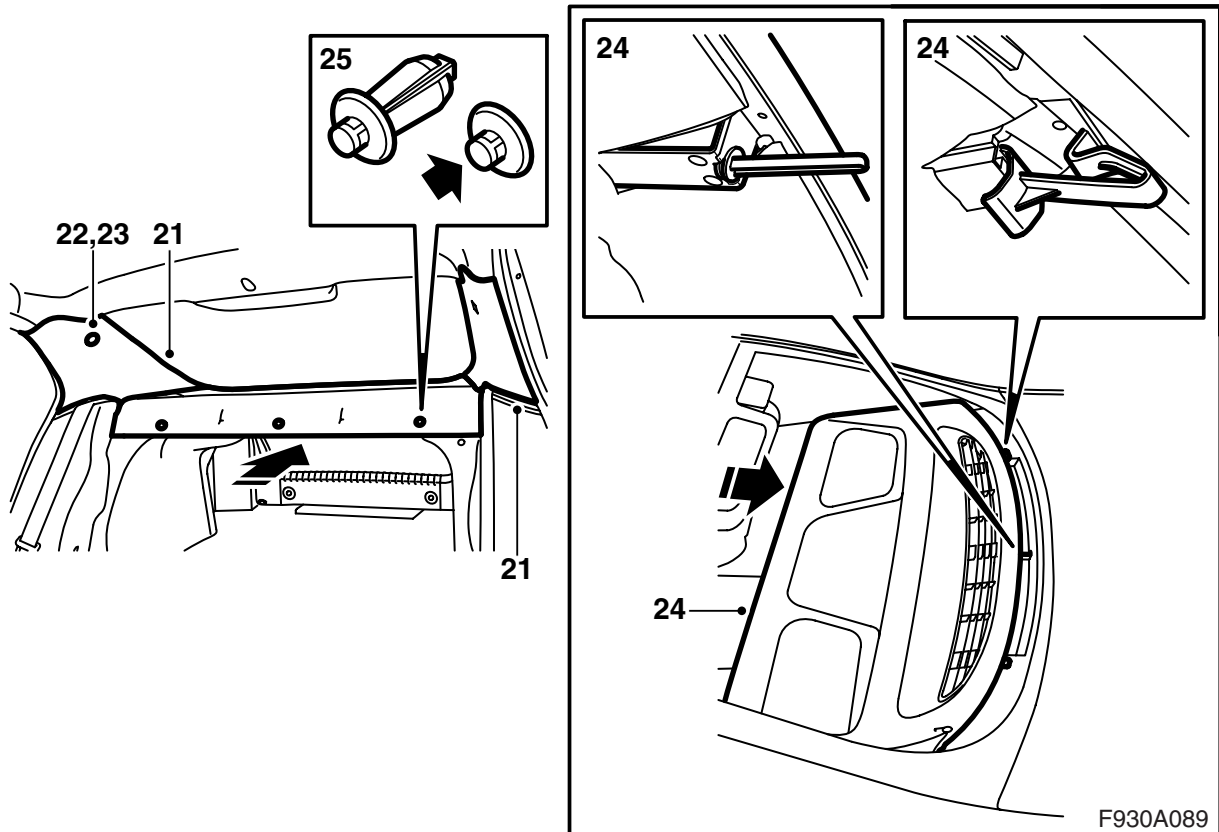
18 구멍에 눌러 넣어 고음 스피커를 장착한다. 스피커를 연결하고 커넥터 위로 각 배선 하니스에 포음 플라스틱 슬리브를 넣는다.

### 참고

고압 스피커는 연결이 서로 다른 쪽을 향하도록 장착해야 한다.

19 광폭 레인지 스피커를 연결하고 장착한다.

20 저음 스피커를 연결하고 사이드를 향하도록 해당 커버와 함께 스피커를 장착한다.



21 C 필러 트림을 원위치시킨다. 확장식 나사가 원위치에 오도록 주의한다.

### ⚠ 경고

에어백이 손상되지 않도록 주의한다. 에어백이 한번 손상되면 충돌시 의도된 탑승자 보호기능이 발휘되지 않을 수도 있다.

22 나사를 조인다.

**체결토크: 2Nm (1.5lbf ft).**

23 C필러 트림에 보호 와셔를 장착한다.

24 소하물 선반 트림을 밀어 넣는다. 러그가 소하물 선반 패널의 마운팅에 올바르게 들어가도록 주의한다.

25 소하물 선반 트림에 클립을 장착한다.

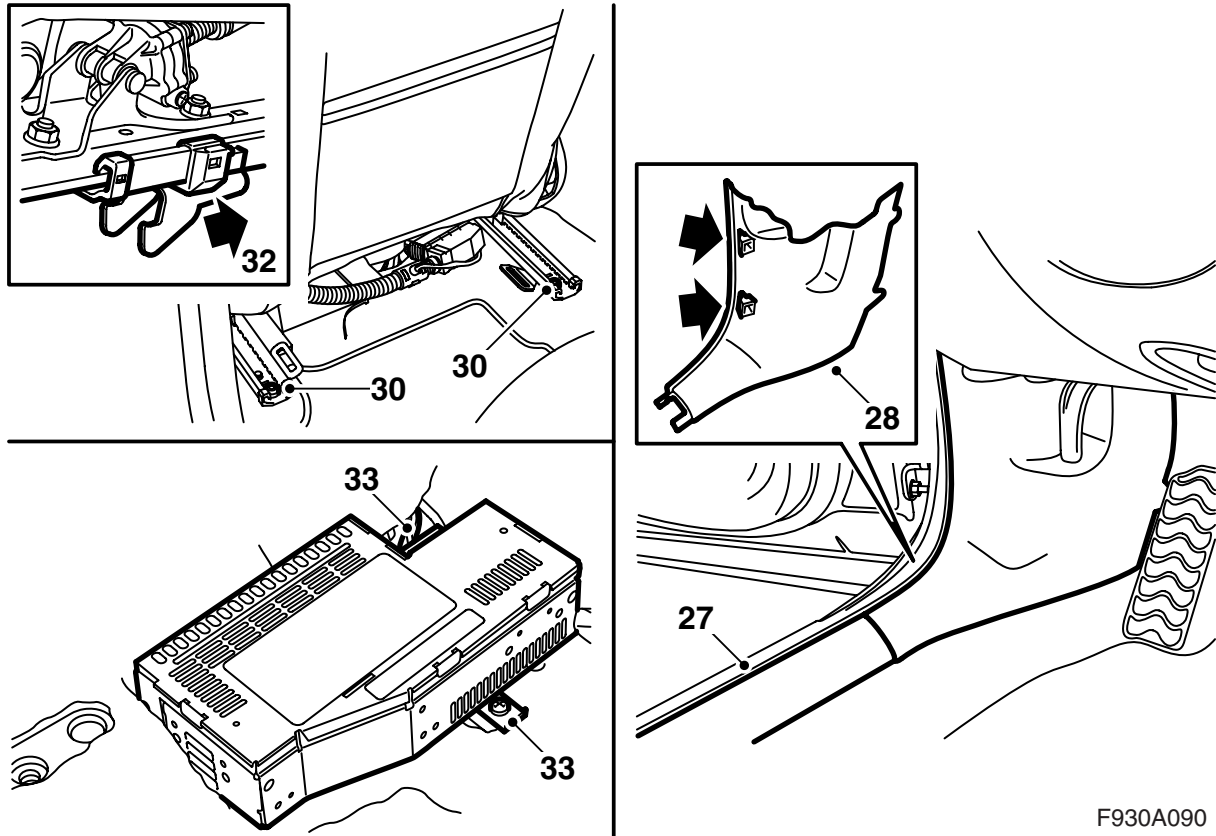
26 등받이를 올린다. 등받이가 확실하게 고정된 것을 확인한다.

**트렁크 퓨즈 박스에 브래킷이 없는 차량:**

항목 27을 계속한다.

**트렁크 퓨즈 박스에 브래킷이 있는 차량:**

항목 62을 계속한다.

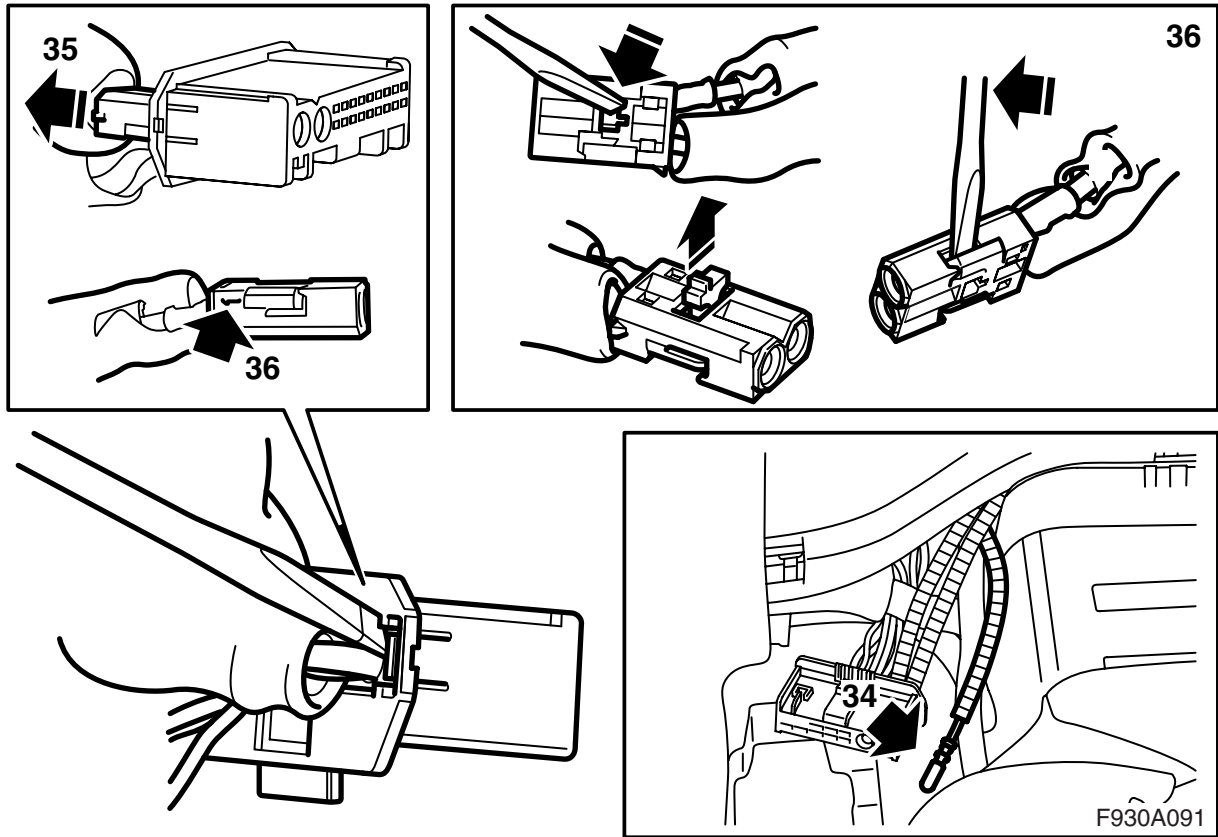


F930A090

**트렁크 퓨즈 박스에 브래킷이 없는 차량**

- 27 차량의 왼쪽에서 앞쪽 문턱 보호판을 탈착한다.
- 28 왼쪽에서 A필러 트림의 하부를 탈착한다.
- 29 왼쪽 앞좌석을 최전방으로 위치시키고 등받이를 앞으로 접는다.
- 30 시트에서 두 개의 뒤쪽 고정 볼트를 탈착한다.
- 31 시트를 앞쪽으로 젖힌다.
- 32 시트를 뒤로 잡아당겨 고정 홀이 원위치에서 빠지도록 한다. 전체 시트를 뒤쪽으로 젖힌다.
- 33 증폭기를 탈착한다.





#### 트렁크 퓨즈 박스에 브래킷이 없는 차량

34 증폭기 옆의 녹색 표시된 광섬유 케이블을 찾아낸다.

#### 트렁크 퓨즈 박스에 브래킷이 없는 차량:

조립 설명서의 항목 58 및 59를 계속한다. 증폭기 옆 광섬유 케이블에 램프를 비추고 트렁크 공간에 있는 광섬유 케이블에서 해당 광섬유 케이블을 찾아낸다. 테이프로 마크한다.

35 증폭기의 커넥터에서 광섬유 케이블의 커넥터 (소형 커넥터)를 탈착한다.

36 커넥터의 로킹 링을 열고 조심스럽게 고리를 들어 위치 1에 연결된 광섬유 케이블을 탈착한다.

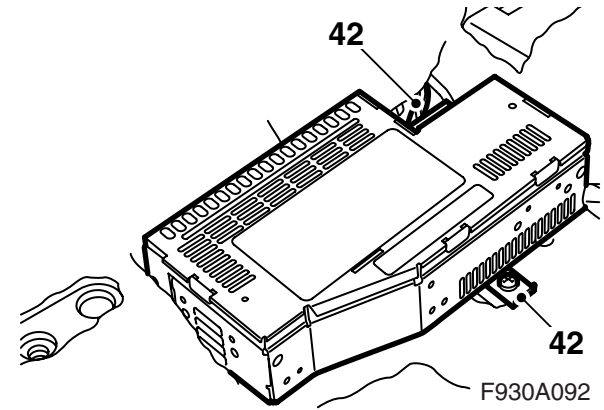
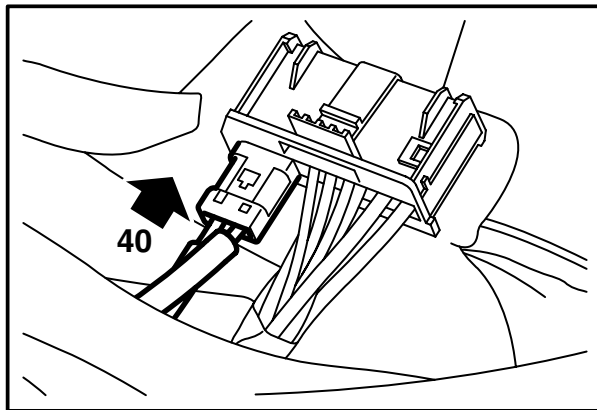
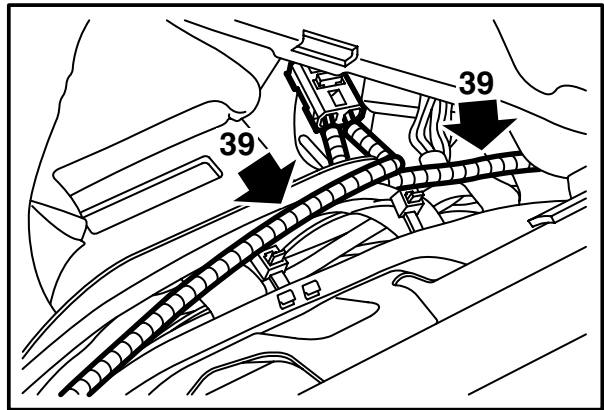
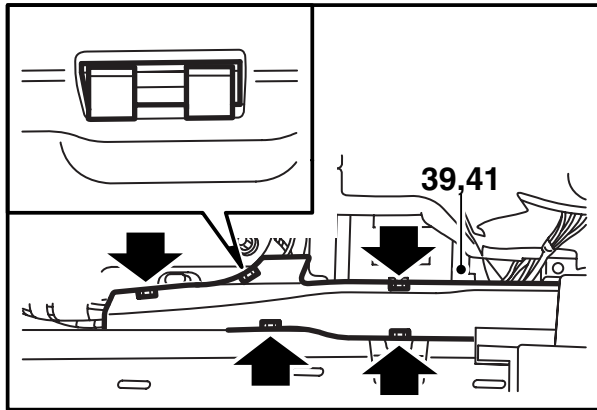
37 보조 광섬유 케이블의 커넥터에서 보호커버를 제거한다.

38 탈착한 광섬유 케이블의 연결에 보호커버를 장착하고 광섬유 케이블이 손상되지 않도록 조심스럽게 치워 놓는다.

#### 주의

광섬유 케이블을 취급할 때는 주의를 기울인다. 그렇지 않으면 신호가 왜곡될 수 있다.

- 커넥터의 두 케이블이 바뀌지 않는 것이 매우 중요하다.
- 케이블을 25mm 이하 직경으로 구부려서는 안 된다.
- 케이블 양쪽 끝에 먼지가 묻어서는 안 된다.
- 케이블에 충격을 가해서는 안 된다. 케이블이 충격을 받으면 투명한 플라스틱이 백화되어 광도가 약해질 수 있기 때문이고, 이것은 통신이 차단되는 원인이 된다.
- 케이블은 신호가 약해질 수 있기 때문에 날카로운 모서리로 된 물건 위에 와서는 안 된다.



**트렁크 퓨즈 박스에 브래킷이 없는 차량**

39 케이블관에 커버를 탈착하고 광섬유 케이블이 꼬이지 않는지 점검하고 증폭기의 소형 커넥터 위치 1에 광섬유 케이블 커넥터를 장착한다. 잠금장치를 장착한다.

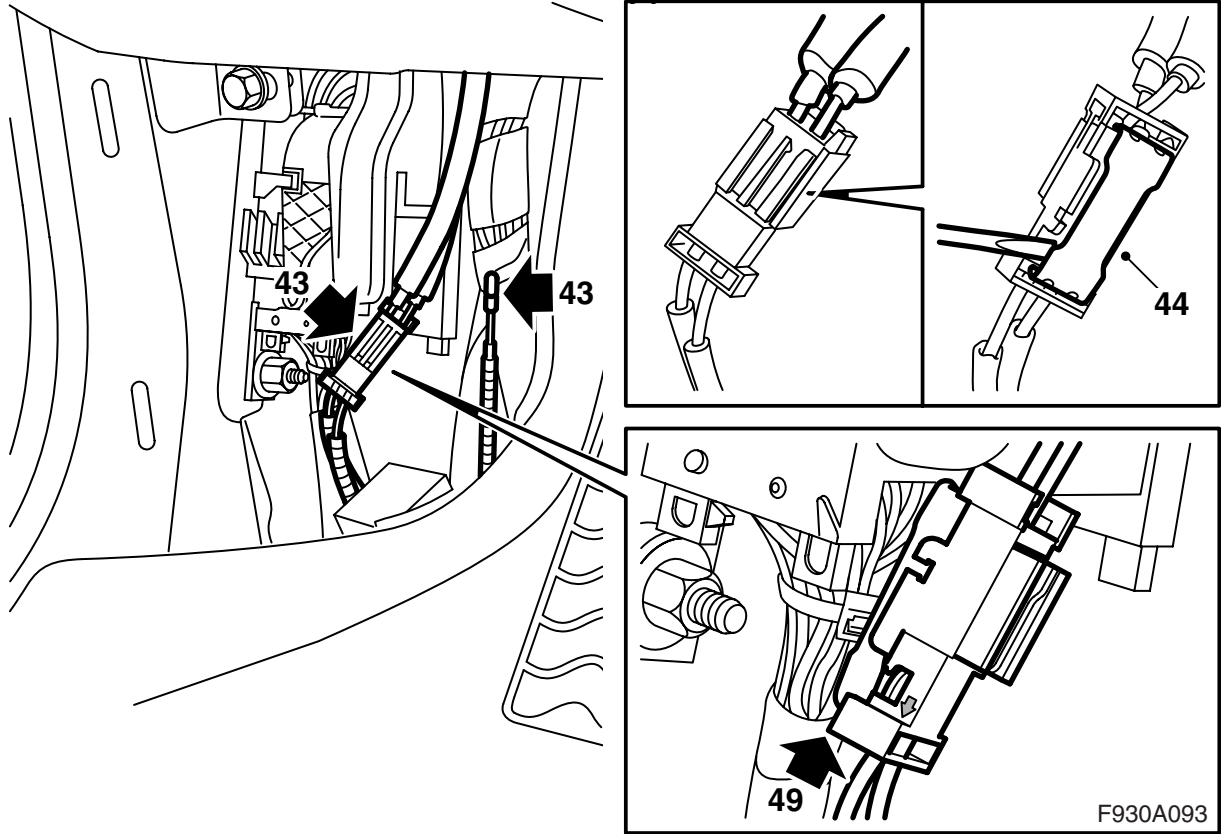
41 케이블 채널에 커버를 장착하고 매트를 얹혀 원위치시키고 커넥터 및 케이블을 매트 구멍을 통해 밀어낸다.  
42 증폭기를 연결하고 장착한다.

**주의**

광섬유 케이블을 취급할 때는 주의를 기울인다. 그렇지 않으면 신호가 왜곡될 수 있다.

- 커넥터의 두 케이블이 바뀌지 않는 것이 매우 중요하다.
- 케이블을 25mm 이하 직경으로 구부려서는 안 된다.
- 케이블 양쪽 끝에 먼지가 묻어서는 안 된다.
- 케이블에 충격을 가해서는 안 된다. 케이블이 충격을 받으면 투명한 플라스틱이 백화되어 광도가 약해질 수 있기 때문이고, 이것은 통신이 차단되는 원인이 된다.
- 케이블은 신호가 약해질 수 있기 때문에 날카로운 모서리로 된 물건 위에 와서는 안 된다.

40 대형 커넥터에 소형 커넥터를 장착한다.



**트렁크 퓨즈 박스에 브래킷이 없는 차량**

43 분리된 광섬유 케이블과 왼쪽 하부 A필터 아래에서 (케이블관에 데이프로) 광섬유 연결 케이블이 있는 케이블을 찾아낸다.

**⚠ 경고**

빨간색 빛은 레이저 1급이다. 광섬유를 육안으로 쳐다보거나 제어 모듈의 커넥터를 가까이서 쳐다보지 않도록 한다. 눈과 광원의 거리가 20mm 이내이면 광선에 의해 눈에 상해를 입을 수 있다.

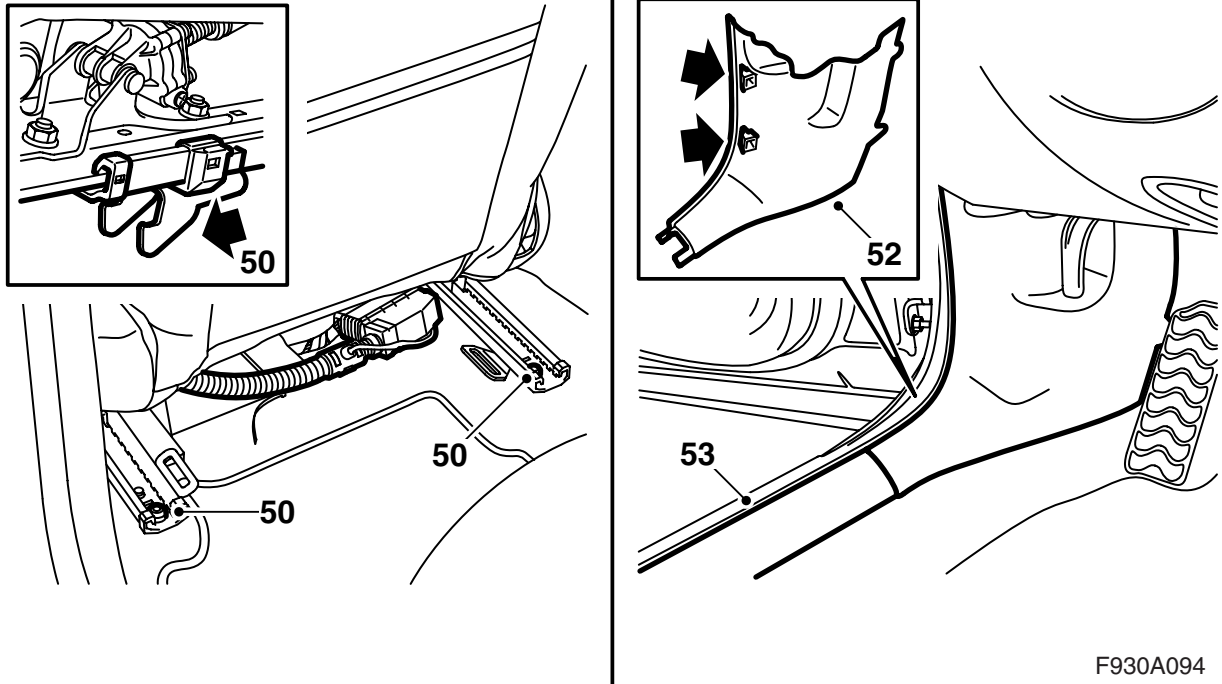
44 커넥터의 로킹 태브를 들어올린다.  
 45 화살표가 광섬유 케이블에 바깥쪽을 향하는 커넥터의 위치에서 광섬유 케이블을 제거한다.

46 보조 광섬유 케이블의 커넥터에서 고정 테이프를 제거한다.  
 47 연결에서 보호커버를 제거한다.  
 48 탈착한 광섬유 케이블 연결에 보호커버를 장착한다. 광섬유 케이블을 손상되지 않고 배선 하니스 뒤에 오도록 조심스럽게 배치시킨다.  
 49 새로운 광섬유 케이블의 연결을 커넥터에 연결하고 로킹 태브를 장착한다.

**주의**

광섬유 케이블을 취급할 때는 주의를 기울인다. 그렇지 않으면 신호가 왜곡될 수 있다.

- 커넥터의 두 케이블이 바뀌지 않는 것이 매우 중요하다.
- 케이블을 25mm 이하 직경으로 구부려서는 안 된다.
- 케이블 양쪽 끝에 먼지가 묻어서는 안 된다.
- 케이블은 신호가 약해질 수 있기 때문에 날카로운 모서리로 된 물건 위에 와서는 안 된다.



F930A094

#### 트렁크 퓨즈 박스에 브래킷이 없는 차량

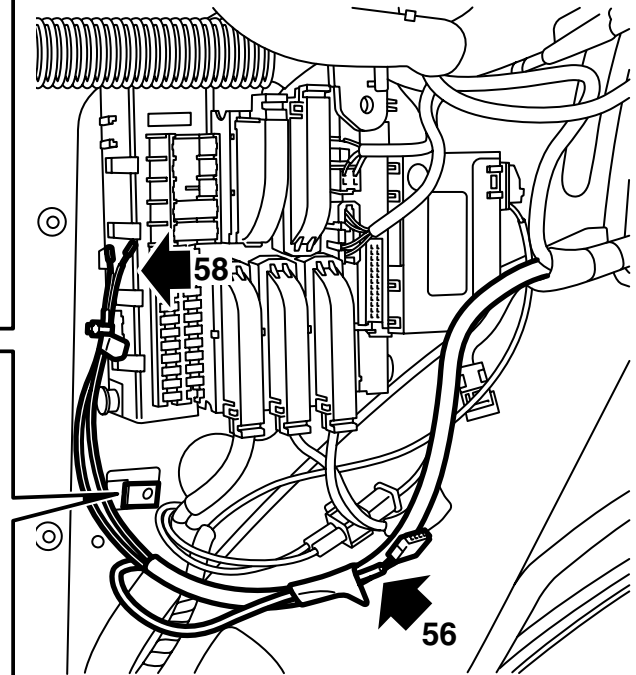
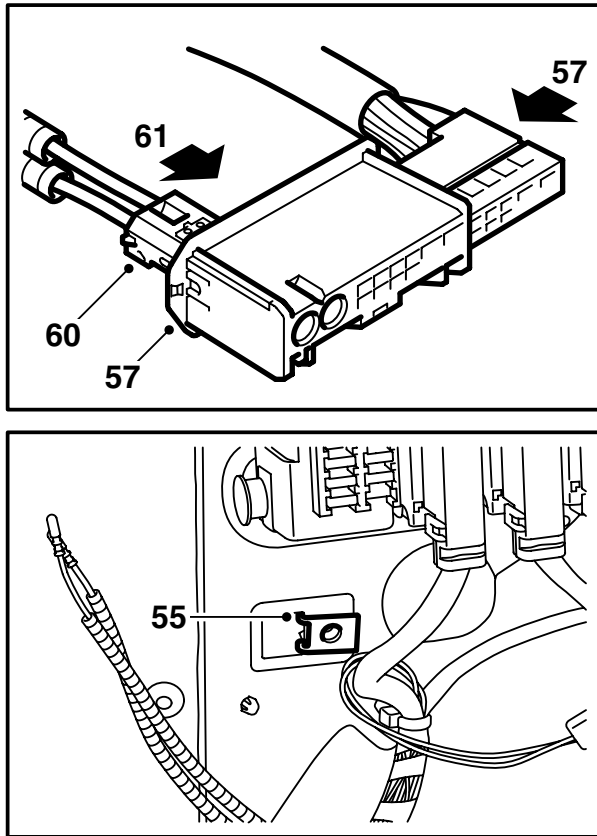
50 시트를 원위치시키고 고정 홀이 원위치에 오도록 하며 뒤쪽 고정 볼트를 장착한다.

#### 체결토크: 30Nm (22lbf ft)

51 시트를 뒤쪽으로 하고 등받이의 위치를 원위치시킨다.

52 A 필러 트림을 장착한다.

53 문턱 보호판을 장착한다.



F930A095

**트렁크 퓨즈 박스에 브래킷이 없는 차량**

- 54 트렁크에 브래킷을 위치시킨다.
- 55 리어 퓨즈 박스의 사각 구멍에 클립 너트를 장착한다.
- 56 리어 퓨즈 박스 옆에 증폭기용 커넥터를 위치시킨다. 테이프를 제거한 후 커넥터를 앞으로 잡아당긴다.
- 57 증폭기 커넥터에 보호 커버를 장착한다.
- 58 리어 퓨즈 박스 옆에 광섬유 케이블을 찾아낸다.
- 59 광섬유 케이블의 커넥터에서 보호커버를 제거한다.

- 60 광섬유 케이블의 녹색으로 표시된 연결을 제어 유닛의 소형 커넥터 위치 1에 그리고 광섬유 케이블의 표시되지 않은 연결을 소형 커넥터의 위치 2에 장착한다.

**주의**

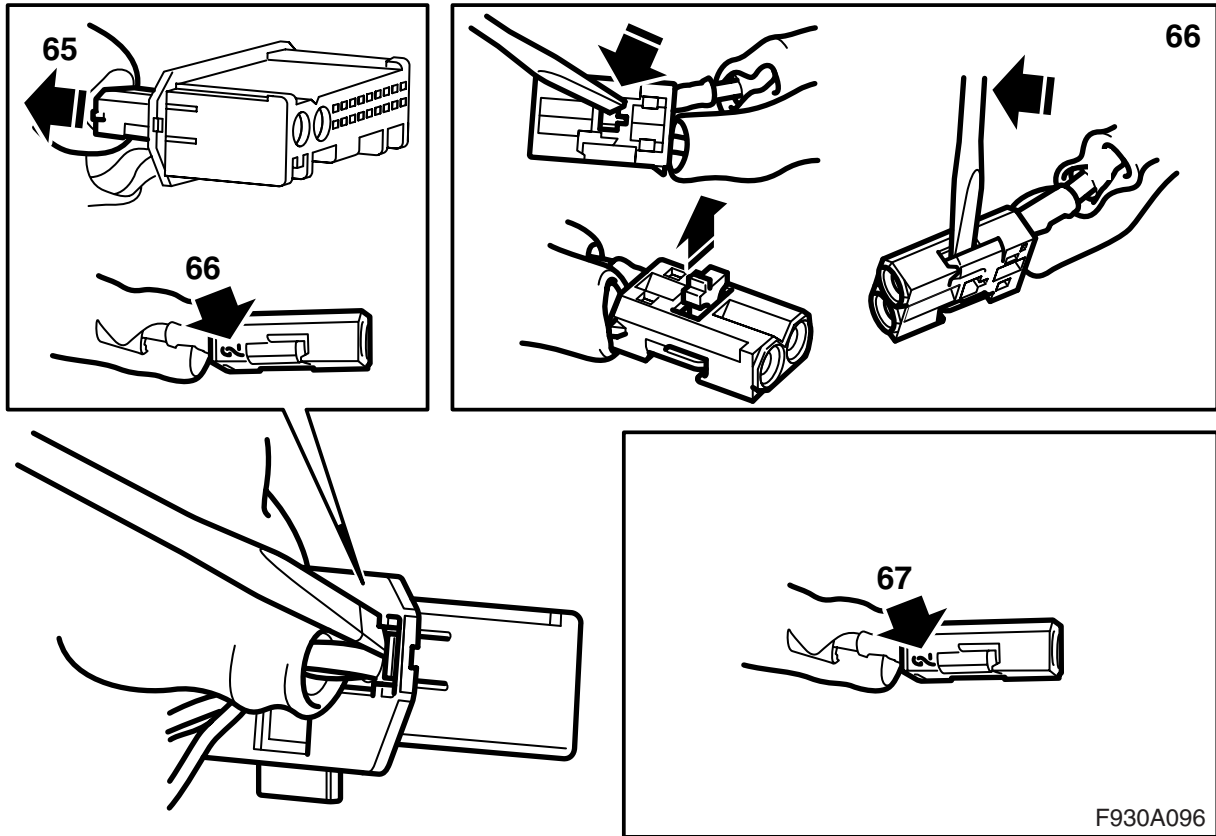
녹색 표시된 광섬유 케이블이 없는 차량에는 테이프로 이전에 표시한 광섬유 케이블을 위치 2에 장착하고 다른 케이블을 위치 1에 장착한다.

로킹 클립을 장착한다.

- 61 대형 커넥터에 소형 커넥터를 장착한다. 항목 73을 계속한다.

**⚠ 경고**

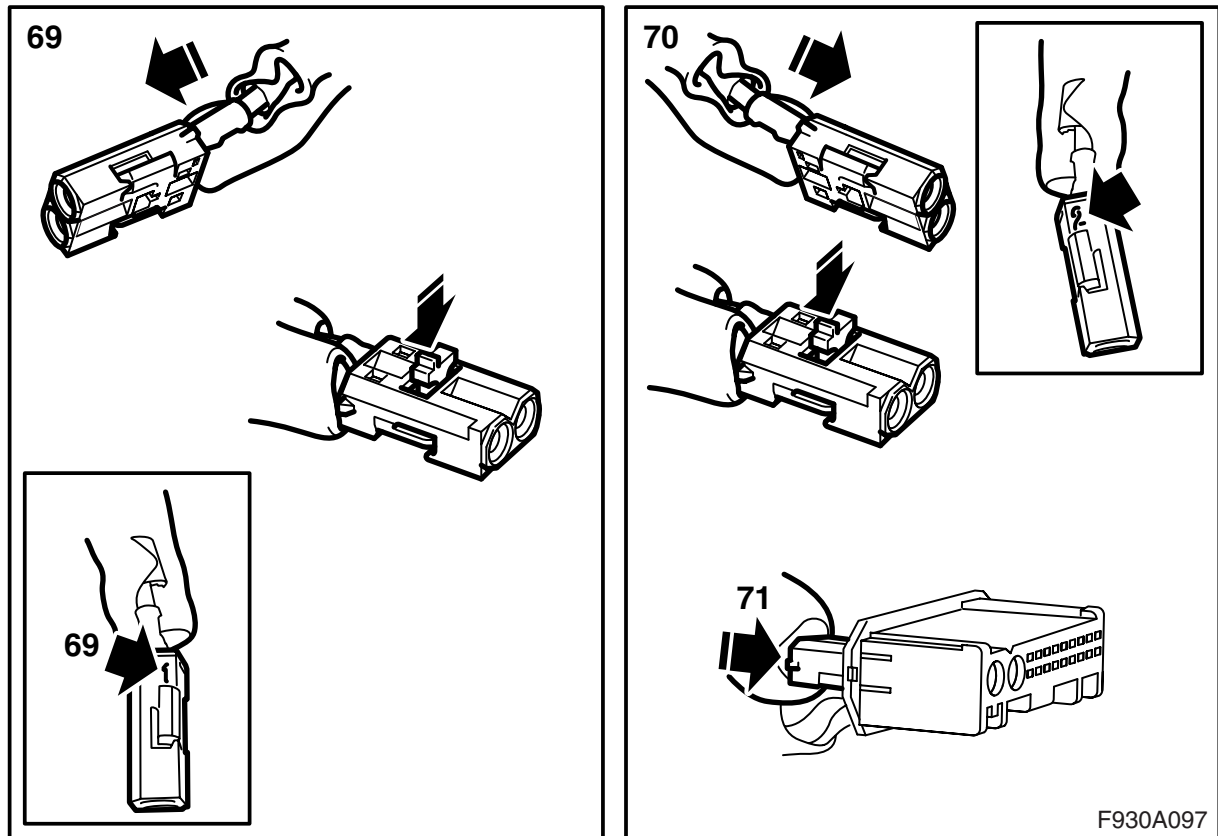
빨간색 빛은 레이저 1급이다. 광섬유를 육안으로 쳐다보거나 제어 모듈의 커넥터를 가까이서 쳐다보지 않도록 한다. 눈과 광원의 거리가 20mm 이내이면 광선에 의해 눈에 상해를 입을 수 있다.



**리어 퓨즈 박스 옆에 브래킷이 장착된 차량:**

- 62 브래킷을 제거한 후 접촉을 용이하게 하기 위해 이것을 빼낸다.
- 63 리어 퓨즈 박스 옆에 증폭기용 커넥터를 위치시킨다. 테이프를 제거한 후 커넥터를 앞으로 잡아당긴다.
- 64 증폭기 커넥터에 에 보호 커버를 장착한다.
- 65 **리어 퓨즈 박스 옆에 CD 체인저 또는 DVD 플레이어가 장착됨:** CD 체인저 또는 DVD 플레이어의 커넥터를 탈착하고 대형 커넥터에서 소형 커넥터를 탈착한다.  
**리어 퓨즈 박스 옆에 CD 체인저와 DVD 플레이어가 장착됨:** CD 체인저를 탈착하고 대형 커넥터에서 소형 커넥터를 탈착한다.
- 66 **CD 체인저 그리고/또는 DVD 플레이어가 장착됨:** 커넥터의 로킹 링을 열고 조심스럽게 고리를 들어 위치 2에 연결된 광섬유 케이블을 탈착한다.
- 67 **CD 체인저 그리고/또는 DVD 플레이어가 장착됨:** 키트 커넥터의 위치 2에 광섬유 케이블의 연결을 장착한다.
- 68 **CD 체인저 그리고/또는 DVD 플레이어가 장착됨:** 광섬유 케이블 액세서리 키트의 연결에서 보호커버를 탈착한다.

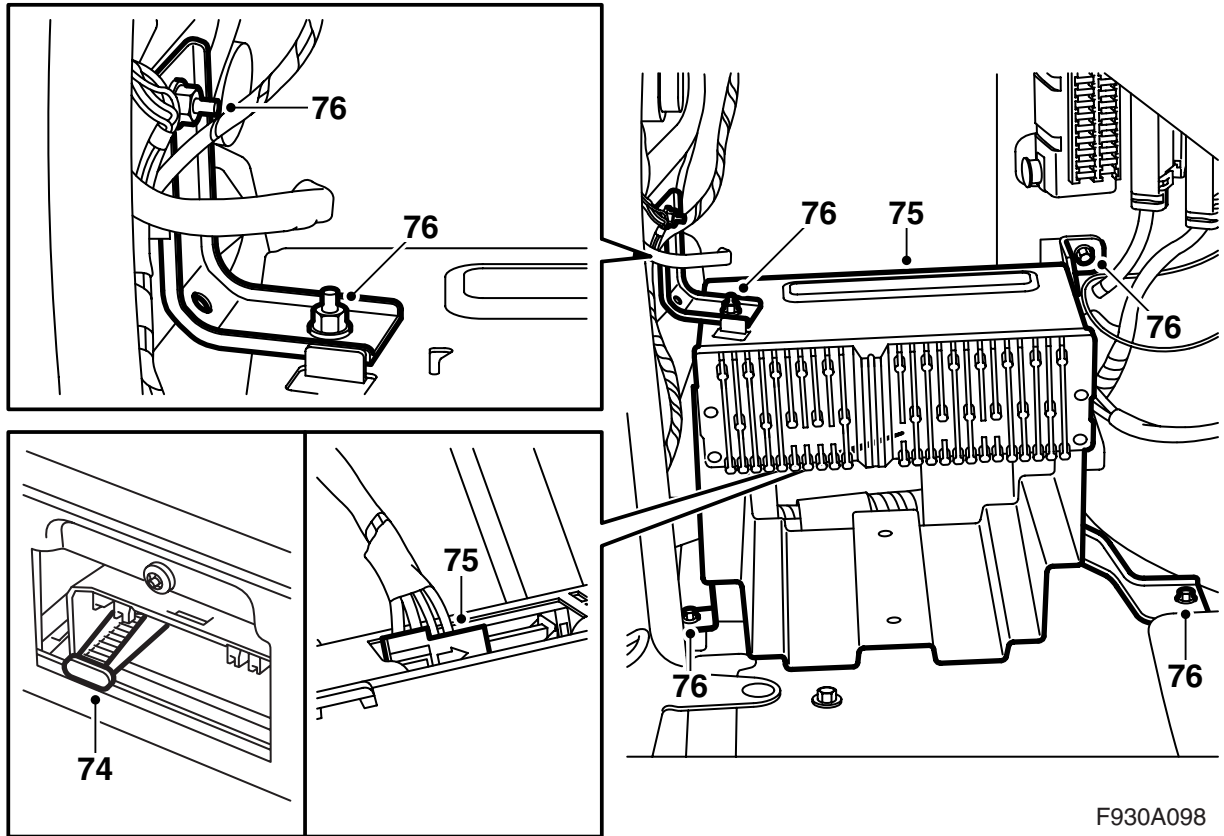
F930A096



리어 퓨즈 박스 옆에 브래킷이 장착된 차량:

- 69 **CD 체인저 그리고/또는 DVD 플레이어가 장착됨:** 키트 커넥터의 위치 1에 광섬유 케이블의 연결 하나를 장착한다.
- 70 **CD 체인저 그리고/또는 DVD 플레이어가 장착됨:** 키트 커넥터의 위치 2에 광섬유 케이블의 다른 연결을 장착한다.
- 71 **CD 체인저 그리고/또는 DVD 플레이어가 장착됨:** 대형의 CD 체인저 또는 DVD 플레이어용 대형 커넥터에 소형 커넥터를 장착한다.
- 72 **CD 체인저 그리고/또는 DVD 플레이어가 장착됨:** CD 체인저 또는 DVD 플레이어 커넥터를 연결한다.

항목 73을 계속한다.



F930A098

73 브래킷을 통해 증폭기용 커넥터를 넣는다.

75 클릭 소리가 들리도록 브래킷에 증폭기를 장착하고 연결한 후 브래킷을 일치한다.

**주의**

광섬유 케이블을 취급할 때는 주의를 기울인다. 그렇지 않으면 신호가 왜곡될 수 있다.

- 케이블을 25mm 이하 직경으로 구부려서는 안 된다.
- 케이블에 충격을 가해서는 안 된다. 케이블이 충격을 받으면 투명한 플라스틱이 백화되어 광도가 약해질 수 있기 때문이고, 이것은 통신이 차단되는 원인이 된다.
- 케이블은 신호가 약해질 수 있기 때문에 날카로운 모서리로 된 물건 위에 와서는 안 된다.

**주의**

광섬유 케이블을 취급할 때는 주의를 기울인다. 그렇지 않으면 신호가 왜곡될 수 있다.

- 커넥터의 두 케이블이 바뀌지 않는 것이 매우 중요하다.
- 케이블을 25mm 이하 직경으로 구부려서는 안 된다.
- 케이블 양쪽 끝에 먼지가 묻어서는 안 된다.
- 케이블은 신호가 약해질 수 있기 때문에 날카로운 모서리로 된 물건 위에 와서는 안 된다.

74 증폭기의 광섬유 케이블 연결 위 보호커버를 제거한다.

76 브래킷을 장착한다. 브래킷의 위쪽에 고정 너트를 조인다.

77 측면 트림을 장착한다.

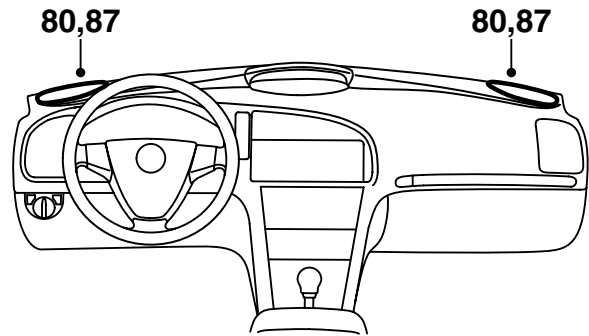
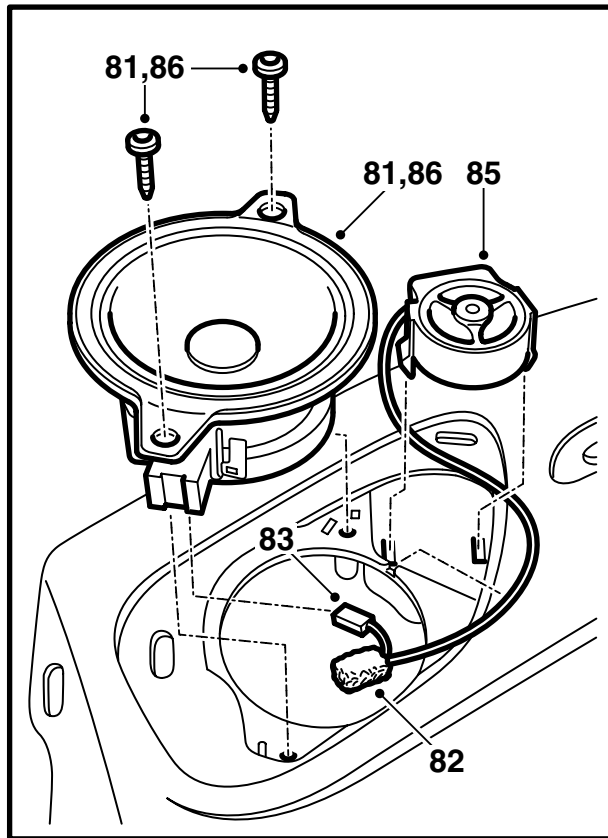
78 화물실의 왼쪽 측면 트림에 새로운 커버를 장착하고 우측에서 커버를 접어 올린다.

79 트렁크 바닥을 내린다.

**⚠ 경고**

빨간색 빛은 레이저 1급이다. 광섬유를 육안으로 쳐다보거나 제어 모듈의 커넥터를 가까이서 쳐다보지 않도록 한다. 눈과 광원의 거리가 20mm 이내이면 광선에 의해 눈에 상해를 입을 수 있다.





F930A099

- 80 프런트 스피커 그릴을 탈착한다 (공구 82 93 474 권장).
- 81 광폭 레인지 스피커를 탈착한다.
- 82 광폭 레인지 스피커에서 커넥터를 탈착하고 고음 스피커에 이것을 연결한다. 커넥터 위로 포음 플라스틱 슬리브를 넣는다.
- 83 고음 스피커 커넥터를 광폭 레인지 스피커에 연결한다.
- 84 광폭 레인지 스피커의 구멍에 배선 하니스를 내려 넣고 해당 홈에 고음 스피커용 배선 하니스를 배치시킨다.
- 85 구멍에 눌러 고정시켜 고음 스피커를 장착한다.
- 86 광폭 레인지 스피커를 장착한다.
- 87 스피커 그릴을 장착한다.
- 88 배터리의 마이너스 케이블을 장착한다.
- 89 시간과 날짜를 조정한다.
- 90 점화 스위치에 키를 삽입하여 리모컨 코들르 동기화시킨다.

### 주의

이것은 전체 키를 모두 실시해야 한다. 그렇지 않으면 리모컨의 기능이 작동되지 않는다.

- 91 사이드 윈도우를 위 아래로 두 번 움직여 윈도우 리프트의 끼임 방지 기능을 작동시킨다. 끼임 방지 기능이 작동되면 확인음이 들린다.

- 92 진단 공구를 연결하여 차량 모델과 연식을 선택한 후 "전체"를 선택하고 "추가/제거"를 선택하며, 액세서리를 선택한 후에 "추가"를 선택한다.

### 참고

특정 경우에는 진단 공구가 TIS에서 보안 코드를 가져와야 한다. 실행할 사항은 진단 공구의 화면에 표시된다.

- 93 시스템이 작동되는지 점검한다.