

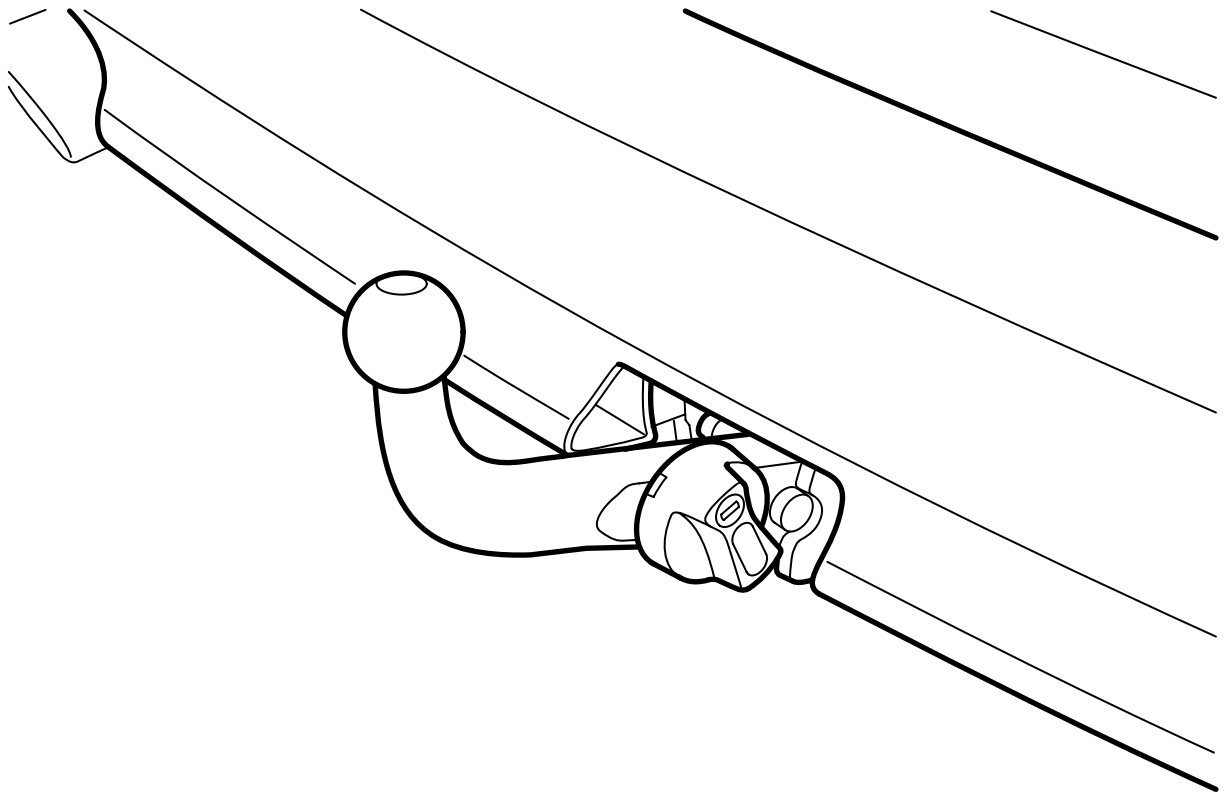


**MONTERINGSANVISNING · INSTALLATION INSTRUCTIONS
MONTAGEANLEITUNG · INSTRUCTIONS DE MONTAGE**

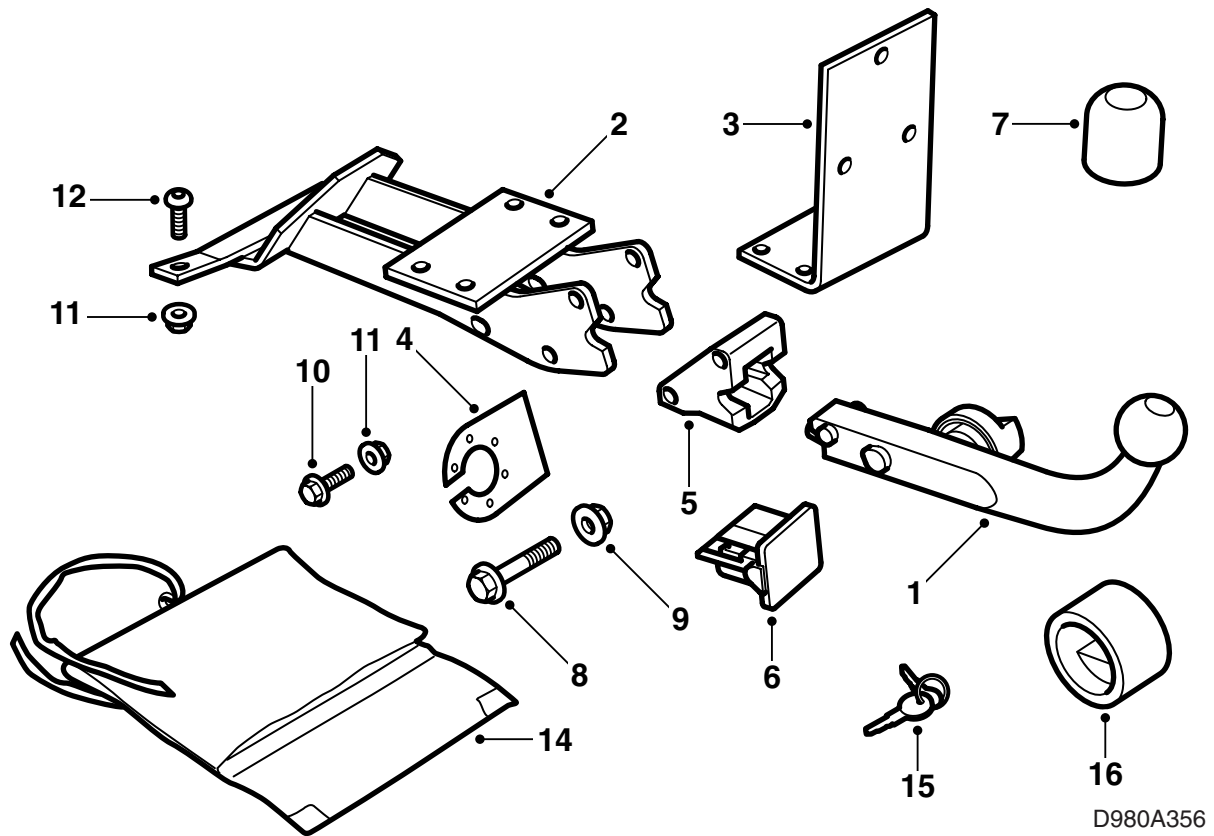
Saab 900 M94-, 9-3 -M03 (9400)

Anhängerkupplung, fest und abmontierbar

Accessories Part No.	Group	Date	Instruction Part No.	Replaces
55 25 118 55 25 053	8:60-50	Apr 04	55 25 100	



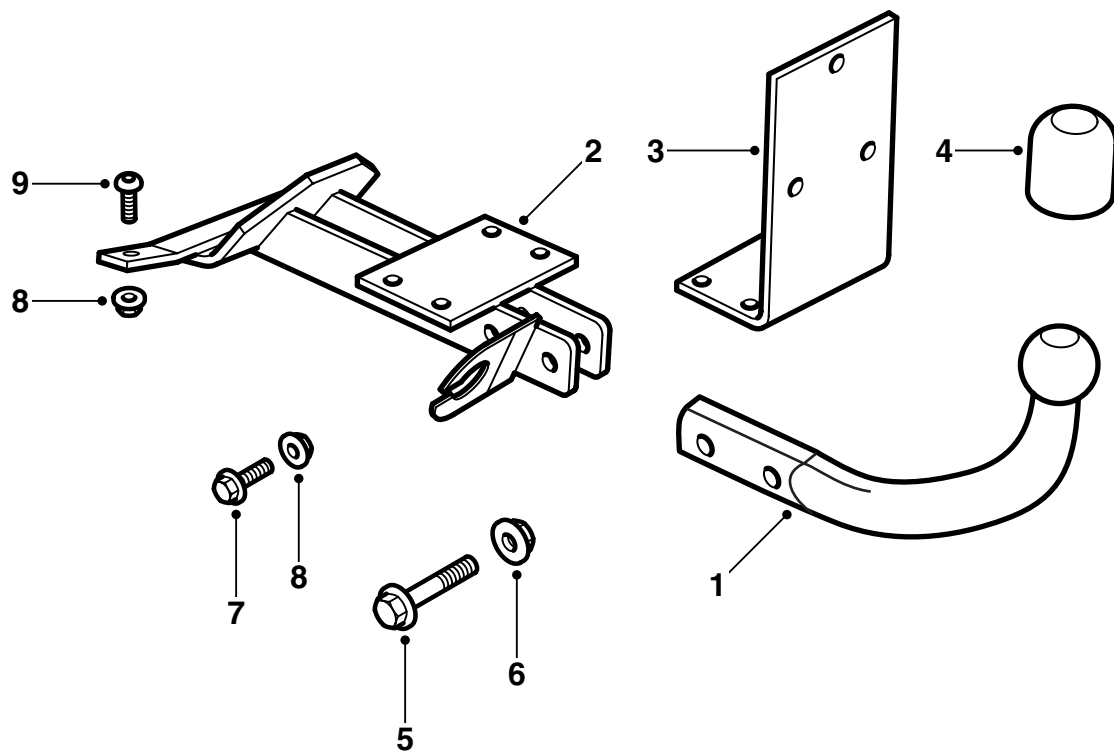
D980A355



D980A356

Abmontierbare Anhängerkupplung

- 1 Anhängerkupplung, abnehmbar
- 2 Unteres Befestigungsblech
- 3 Oberes Befestigungsblech
- 4 Kontakthalterblech
- 5 Halter
- 6 Schutzkappe
- 7 Kugelschutz
- 8 Schraube M12x100 (x2)
- 9 Mutter M12 (x2)
- 10 Schraube, M10X30 (x7)
- 11 Mutter M10 (x8)
- 12 Schraube M10x40 (x2)
- 13 Schablone
- 14 Schutzbeutel
- 15 Schlüssel (x2)
- 16 Schutzhülse



D980A357

Feste Anhängerkupplung

- 1 Anhängerkupplung, fest
- 2 Unteres Befestigungsblech
- 3 Oberes Befestigungsblech
- 4 Kugelschutz
- 5 Schraube M12x70 (x2)
- 6 Mutter M12 (x2)
- 7 Schraube, M10X30 (x7)
- 8 Mutter M10 (x8)
- 9 Schraube M10x40 (x2)
- 10 Schablone

Anmerkung

Immer kontrollieren, welche nationalen Gesetze und Vorschriften für die Montage einer Anhängerkupplung gelten. Diese müssen eingehalten werden.

Die Anhängerkupplung erfüllt die Forderungen gem. 94/20/EEC.

Höchstzulässiges Anhängergewicht:

Gebremster Anhänger: 1600 kg

Ungebremster Anhänger: 50% des Zugfahrzeuggewichts in fahrbereitem Zustand, jedoch höchstens 750 kg (1650 lbs).

Höchstzulässiger Kugeldruck: 75 kg

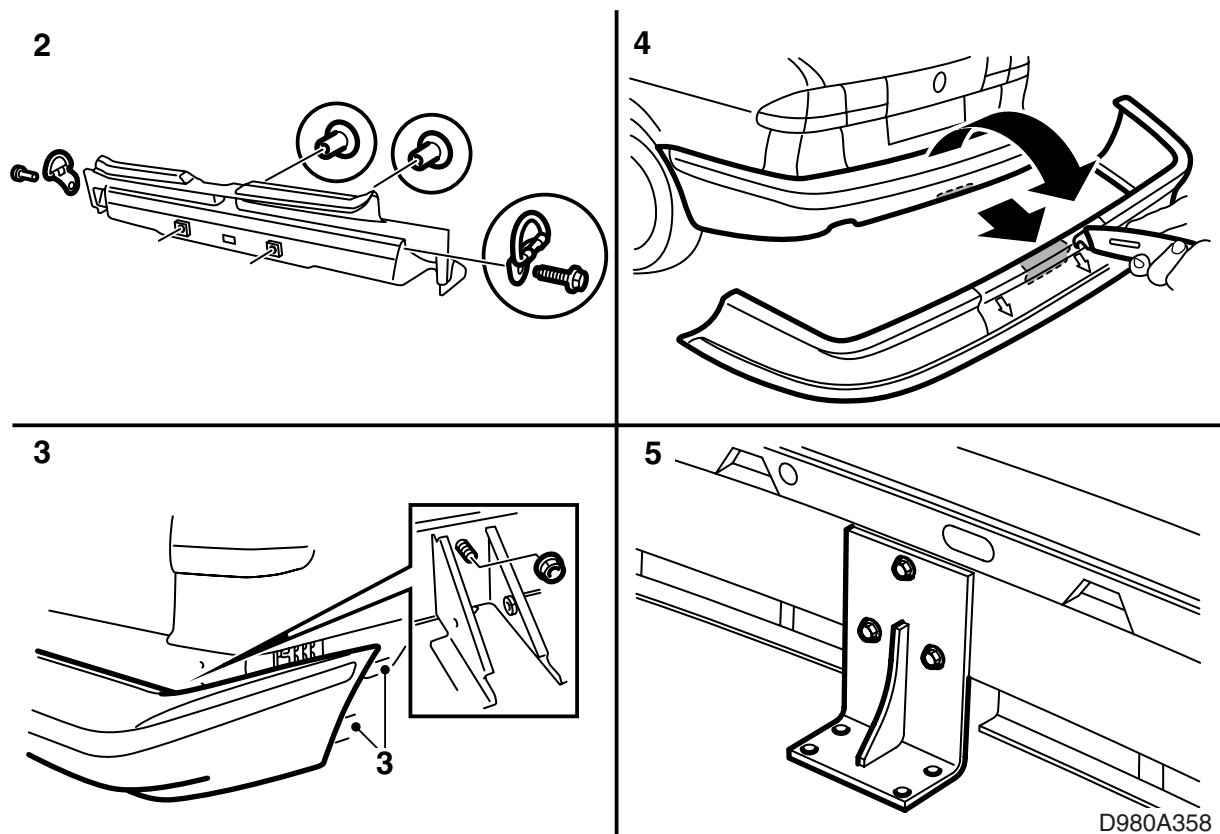
Gewicht komplett: 13,2 kg (abmontierbare Anhängerkupplung)

11,5 kg (feste Anhängerkupplung)

Achtung

Das Fahrzeug muß nach der Montage der Anhängerkupplung der technischen Prüfstelle vorgeführt werden und diese Anleitung muß dabei vorgelegt werden.

Montage und Anschluß des Kabelbaums muß entsprechend der Anweisung erfolgen, die dem Kabelbaum beigelegt ist.



1 Das Reserverad und den Schaumstoffblock mit dem Werkzeugsatz aus der Reserveradwanne herausnehmen.

2 Die hinteren Ladungsösen in Kofferraum ausbauen und den Schwellerschutz entfernen.

3 Den hinteren Stoßfänger ausbauen.

9-3 Aero M01-: Die Kunststoffverlängerung in der hinteren/unteren Kante des hinteren Radkastens ausbauen.

4 **Abmontierbare Anhängerkupplung:**

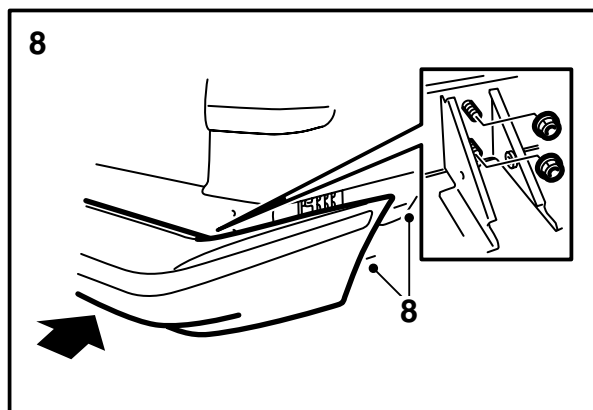
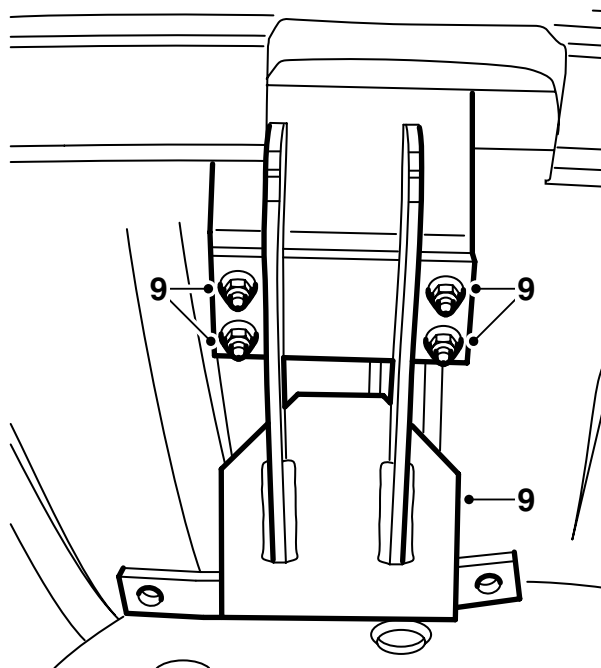
Achtung

Es gibt je nach Fahrzeugmodell verschiedene Schablonen, mit oder ohne hintere Stoßfängerschürze sowie für 9-3 Aero M01-.

- Die Stoßfängerhülle nach der Schnittlinie der Schablone zuschneiden.

5 Die Schraube entfernen, die in eine der Bohrungen auf der Stoßfängerschiene eingeschraubt ist und das obere Befestigungsblech an den Stoßfänger montieren. Kontrollieren, dass die Linie oberhalb der oberen Schraube des Befestigungsblechs parallel zur Stoßfängerschiene verläuft.

Anzugsdrehmoment 40 Nm (30 lbf ft).



D980A359

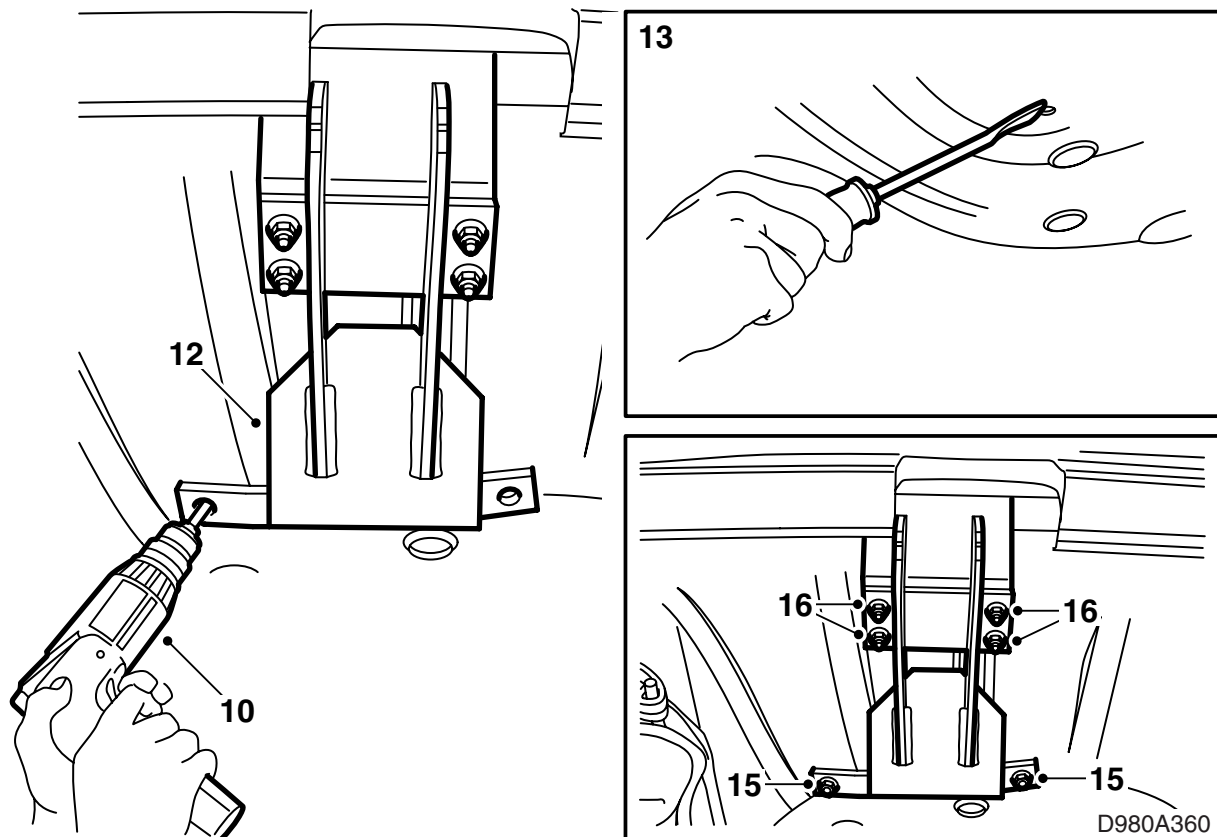
- 6 Ein Loch für den Kabelbaum gemäß Anweisung im Kabelbaumsatz bohren.
- 7 Das Loch entgraten und lose Späne und Farbsplitter entfernen. Mit Teroson Reiniger FL oder einem gleichwertigen Produkt reinigen. Stadox 1 K Füllprimer oder ein gleichwertiges Produkt auftragen. Mit Deckfarbe streichen.
- 8 Den Stoßfänger mit vier Muttern montieren (2 St. sind im Kit).

Anzugsdrehmoment 40 Nm (30 lbf ft).

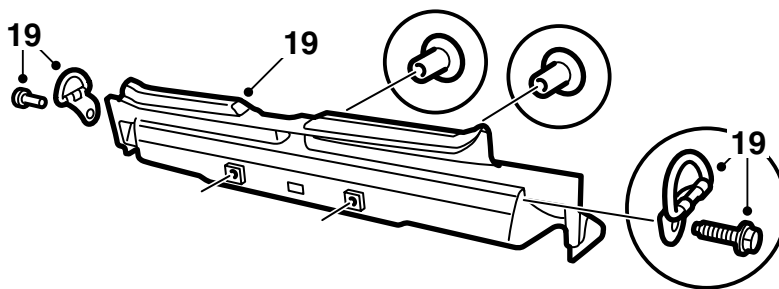
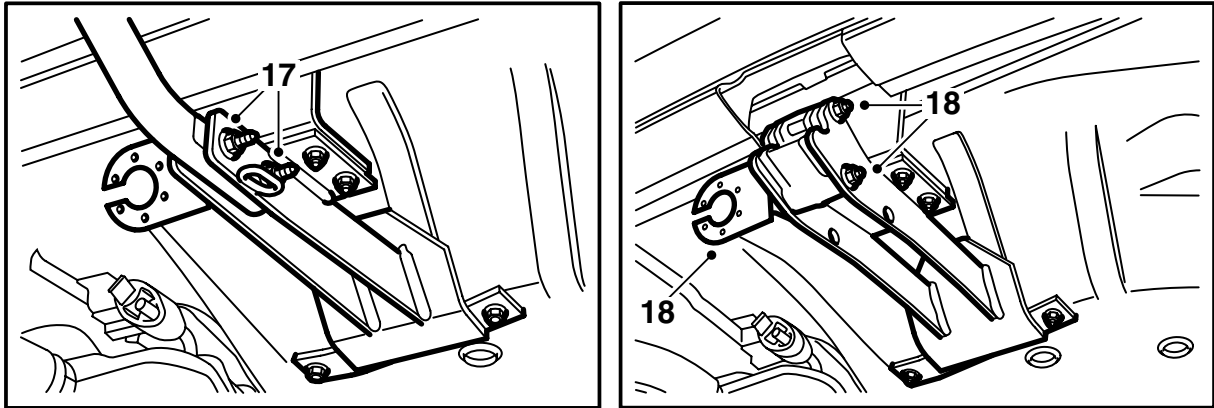
Evtl. Schrauben am Radkasten anziehen.

9-3 Aero M01-: Die Kunststoffverlängerung in der hinteren/unteren Kante des hinteren Radkastens montieren.

- 9 Das obere Befestigungsblech und das untere Befestigungsblech zusammensetzen, ohne die Schrauben anzuziehen.



- 10 Das untere Befestigungsblech an der Reserve-
radwanne einpassen und die Schrauben anzie-
hen. Das Anhängerkupplungsteil als Muster
verwenden und mit einem 10-mm-Bohrer
2 Löcher in die Reserveradwanne bohren.
- 11 Die Außenkanten des Befestigungsblechs in
der Unterbodenmasse markieren.
- 12 Das untere Befestigungsblech abmontieren.
- 13 Die Unterbodenmasse im markierten Bereich
sorgfältig abschaben.
- 14 Die Löcher entgraten und lose Späne und Farb-
splitter entfernen. Mit Teroson Reiniger FL oder
einem gleichwertigen Produkt reinigen. Standox
1 K Füllprimer oder ein gleichwertiges Produkt
auftragen. Mit Deckfarbe streichen. Terotex HV
400 oder ein gleichwertiges Produkt dort auftra-
gen, wo Sie die Unterbodenmasse abgeschabt
haben.
- 15 Das obere Befestigungsblech und das untere
Befestigungsblech zusammensetzen. Die
Anhängerkupplung mit 2 Schrauben und 2 Mut-
tern durch die Bohrungen in der Reserverad-
wanne montieren. Die Schrauben müssen vom
Kofferraum aus montiert werden.
- Anzugsdrehmoment 50 Nm (37 lbf ft).**
- 16 Die Schrauben zwischen dem oberen Befesti-
gungsblech und dem unteren Befestigungs-
blech anziehen.
- Anzugsdrehmoment 70 Nm (52 lbf ft).**



D980A361

17 **Feste Anhängerkupplung:** Die Anhängerkupplung in das untere Befestigungsblech montieren.

Anzugsdrehmoment 90 Nm (66 lbf ft).

18 **Abmontierbare Anhängerkupplung:** Den Halter und das Kontakthalterblech in das untere Befestigungsblech montieren.

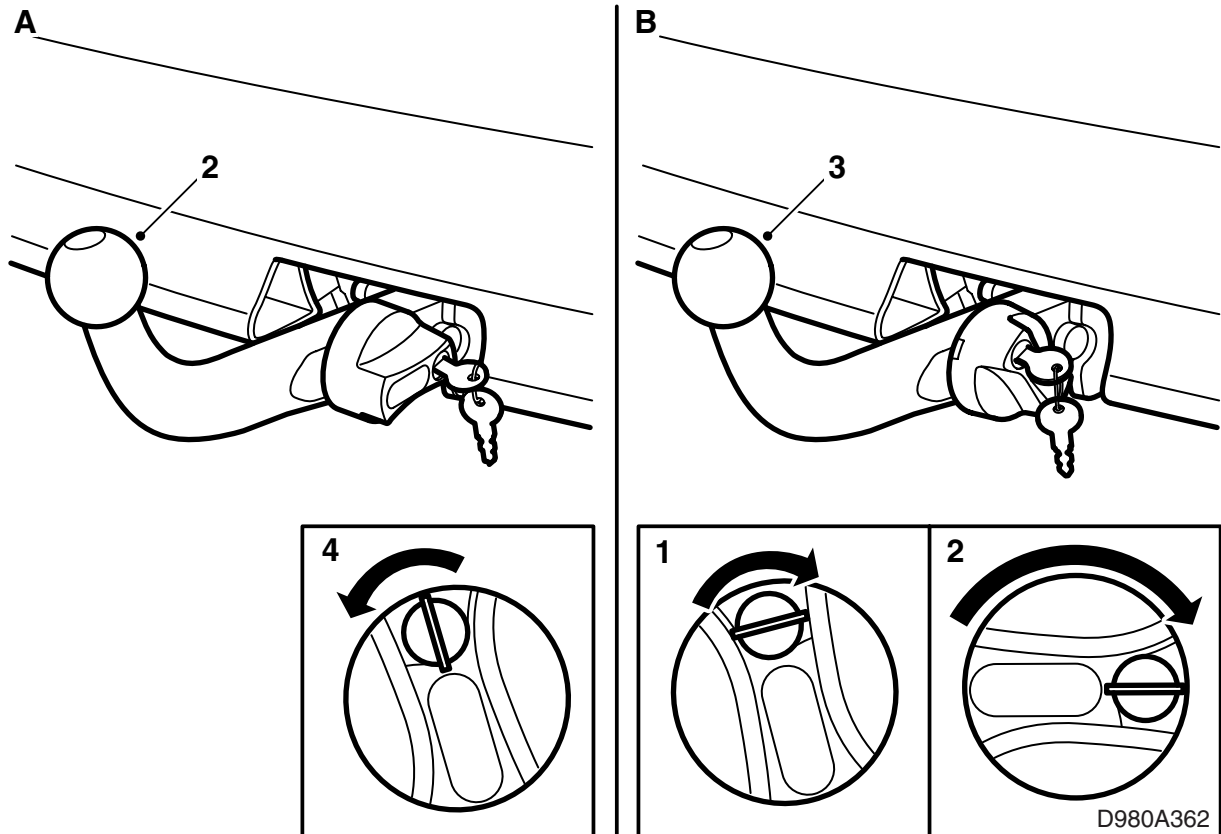
Anzugsdrehmoment 70 Nm (52 lbf ft).

19 Den Schwellerschutz und die Ladungsösen im Kofferraum montieren.

20 Das Reserverad und den Schaumstoffblock mit dem Werkzeugsatz in die Reserveradwanne zurücklegen.

21 Teroson T102 Underseal oder ein gleichwertiges Produkt um die Verankerung der Anhängerkupplung in der Karosserie auftragen.

22 **Abmontierbare Anhängerkupplung:** Reißen Sie die Seite über Einbau und Ausbau der Kugeleinheit vorsichtig heraus und geben Sie sie dem Kunden zusammen mit der Montageanleitung.



Bedienungsanleitung, abmontierbare Anhängerkupplung

(in die Betriebsanleitung des Fahrzeugs zu legen)

WARNUNG

Um die **sichere** Montage der Anhängerkupplung zu gewährleisten, sind folgende Punkte einzuhalten:

- Der Kupplungsmechanismus muss **immer** gut geschmiert sein. Fragen Sie den nächstgelegenen Saab-Händler nach dem geeigneten Fett.
- Die Schutzkappe muss **immer** montiert sein, wenn die Kugeleinheit nicht montiert ist.
- Die Kugeleinheit darf beim Ab- und Anbauen **nie** schwergängig sein.

A. Montage der Kugeleinheit

- 1 Die Kappe demontieren.
- 2 Die Kugeleinheit in die Halterung einpassen.
- 3 Die Kugeleinheit nach vorne und unten drücken, so dass der Drehgriff automatisch gegen den Uhrzeigersinn gedreht und die Verriegelung aktiviert wird.
- 4 Den Schlüssel gegen den Uhrzeigersinn drehen und abziehen.

WARNUNG

In der Aussparung am Drehgriff darf nur grüne Farbe zu sehen sein.

Durch Ziehen an der Kugeleinheit kontrollieren, ob sie fest sitzt.

B. Demontage der Kugeleinheit

- 1 Den Schlüssel in das Schloss stecken und im Uhrzeigersinn drehen.
- 2 Den Drehgriff eindrücken und im Uhrzeigersinn drehen, bis er gesperrt wird und ein Klicken hörbar ist.
- 3 Die Kugeleinheit nach oben heben und nach hinten ziehen.
- 4 Die Kappe montieren.

Achtung

Wenn die Kugeleinheit abgebaut ist, muss die Schutzhülse auf den Drehgriff der Kugeleinheit montiert sein, um den Schlüssel zu schützen.