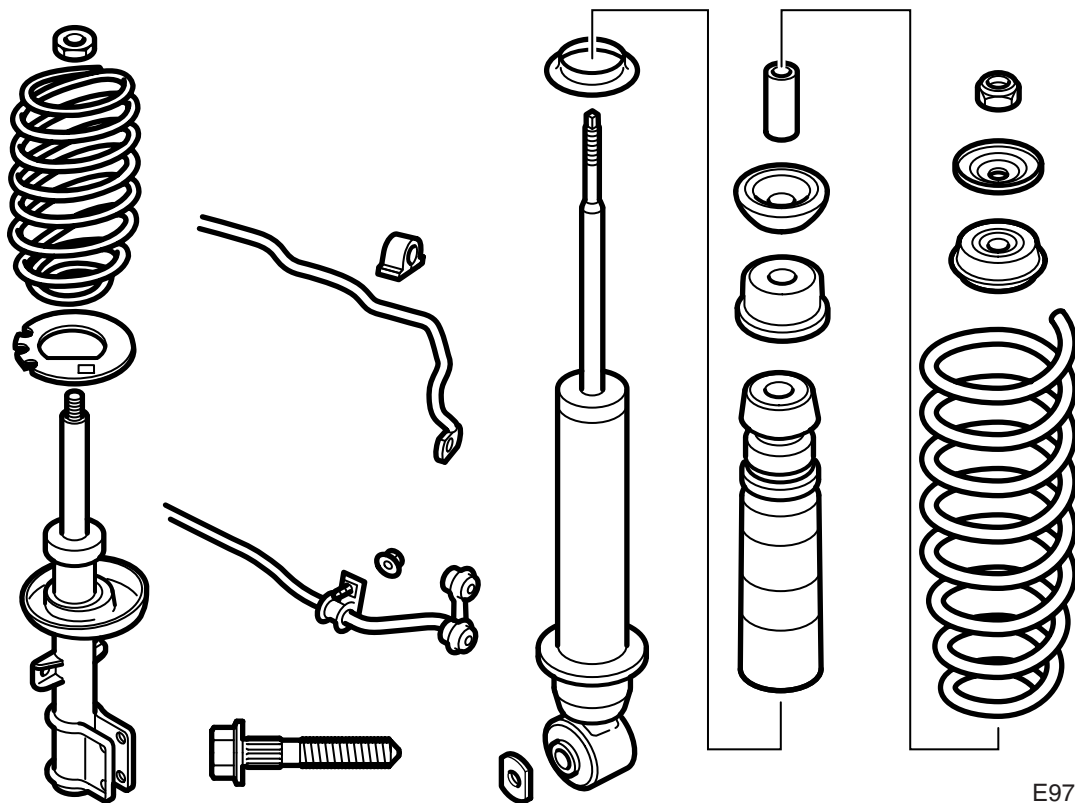




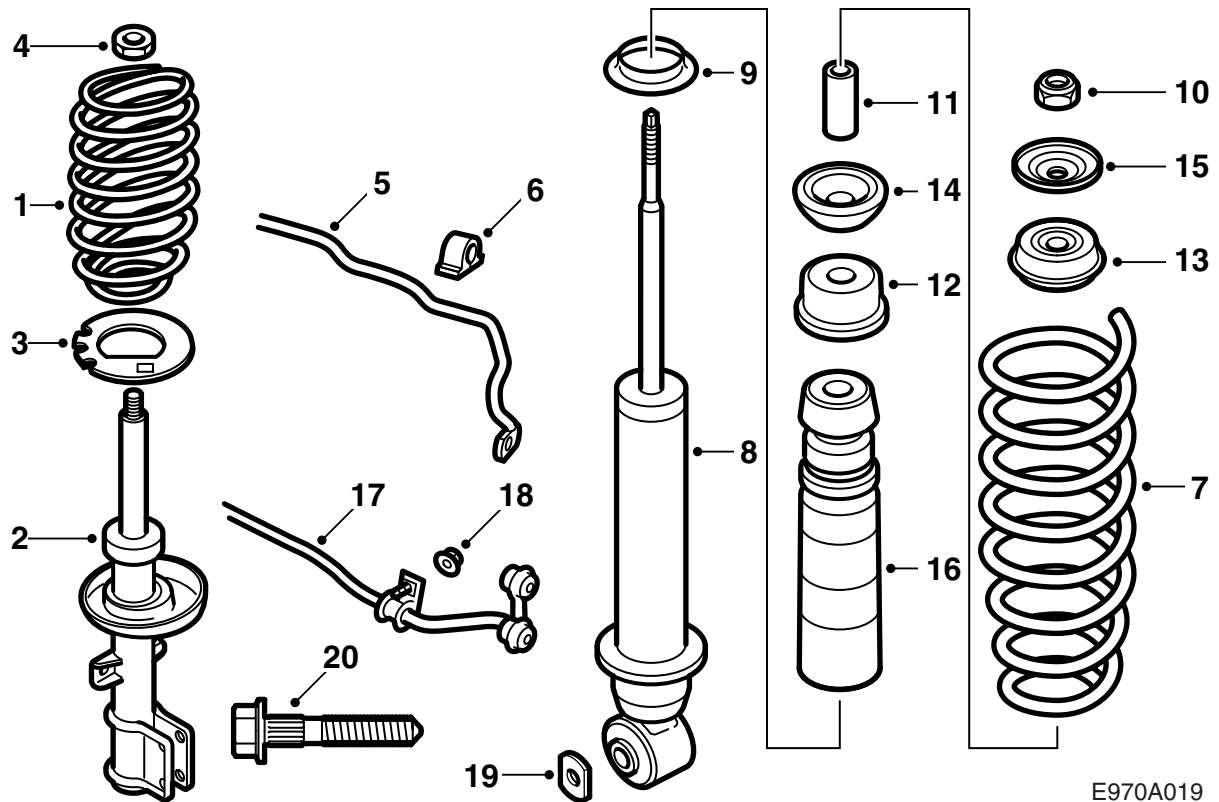
**MONTERINGSANVISNING · INSTALLATION INSTRUCTIONS
MONTAGEANLEITUNG · INSTRUCTIONS DE MONTAGE**

**Saab 9-5 M02-
Sportfahrgestell**

Accessories Part No.	Group	Date	Instruction Part No.	Replaces
32 025 657 32 025 658 32 025 659 32 025 660 32 025 661 32 025 662 400 130 811 400 130 829 400 130 837 400 130 845	9:76-04	May 05	52 38 597	52 38 597 Sep 04

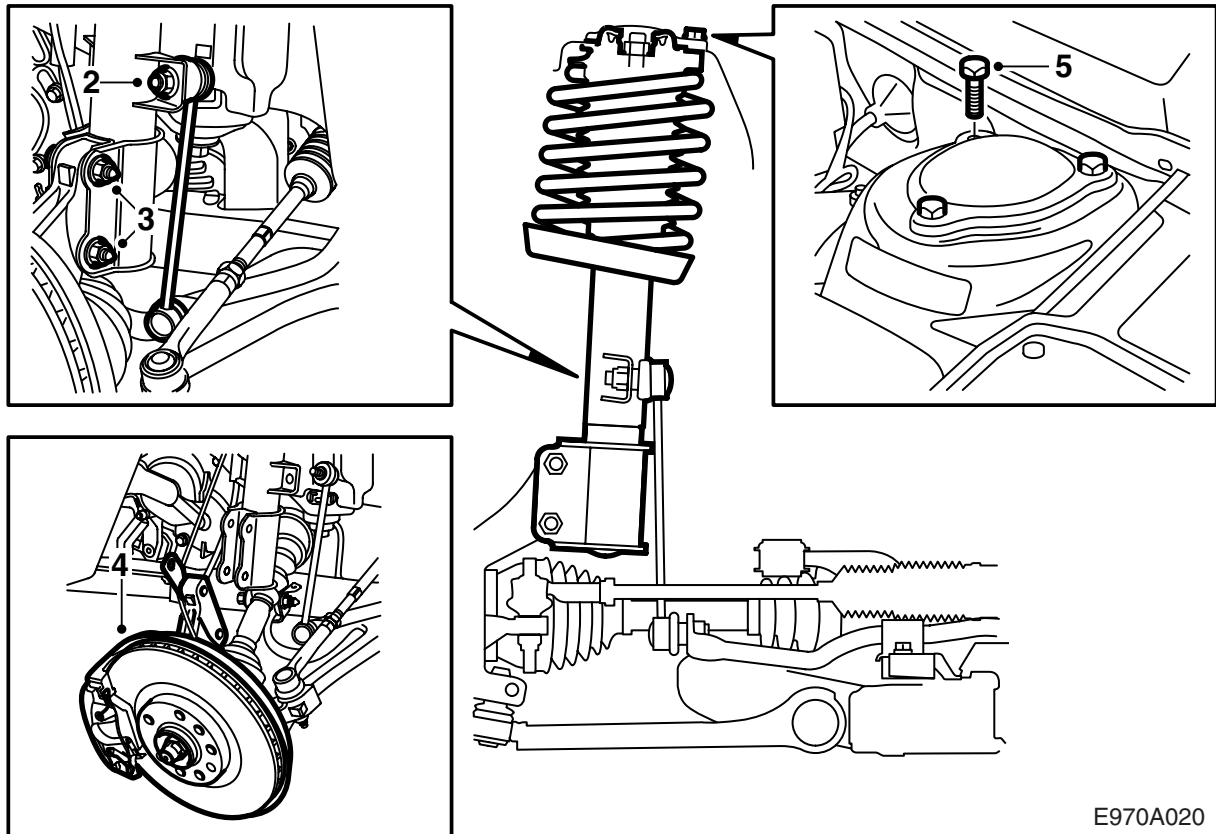


E970A018



E970A019

- 1 Feder, vorne (x2)
- 2 Federbein, vorne (x2)
- 3 Zinkzwischenlage (x2)
- 4 Sicherungsmutter, vorne (x2)
- 5 Querstabilisator, vorne (-M05)
- 6 Lagerbuchse (x2) (-M05)
- 7 Feder, hinten (x2)
- 8 Stoßdämpfer, hinten (x2)
- 9 Distanzring (x2)
- 10 Sicherungsmutter, hinten (x2)
- 11 Hülse (x2)
- 12 U-Scheibe (x2)
- 13 Buchse (x2)
- 14 Buchse (x2)
- 15 U-Scheibe (x2)
- 16 Durchschlagstop mit Staubschutz (x2)
- 17 Querstabilisator, hinten (-M05)
- 18 Bundmutter (x2) (-M05)
- 19 U-Scheibe (x2)
- 20 Schraube (x4)



E970A020

Vorne

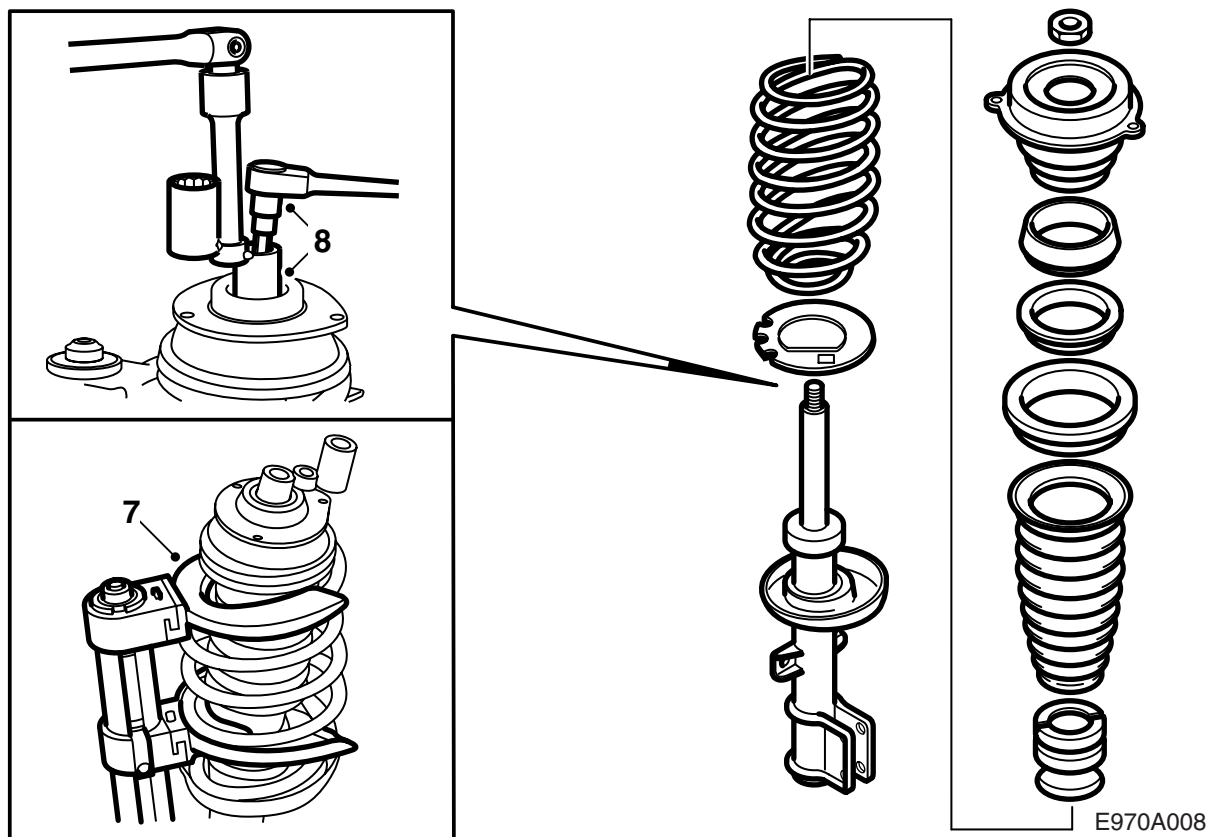
Die Beschreibung gilt für eine Seite, der Austausch muss jedoch auf beiden Seiten durchgeführt werden.

- 1 Das Fahrzeug anheben und das Vorderrad entfernen.
- 2 Die Mutter des Stabilisatorgelenks abschrauben. Einen 17 mm Gabelschlüssel als Gegenhalt verwenden, der schmal sein muss, damit die Manschette nicht aus der Nut gedrückt wird.
- 3 Die Schrauben losschrauben, die den Achschenkenträger am Federbein halten, indem die Schrauben festgehalten und die Muttern ausgebaut werden. Die Schrauben mit einem Kunststoffhammer herausklopfen.

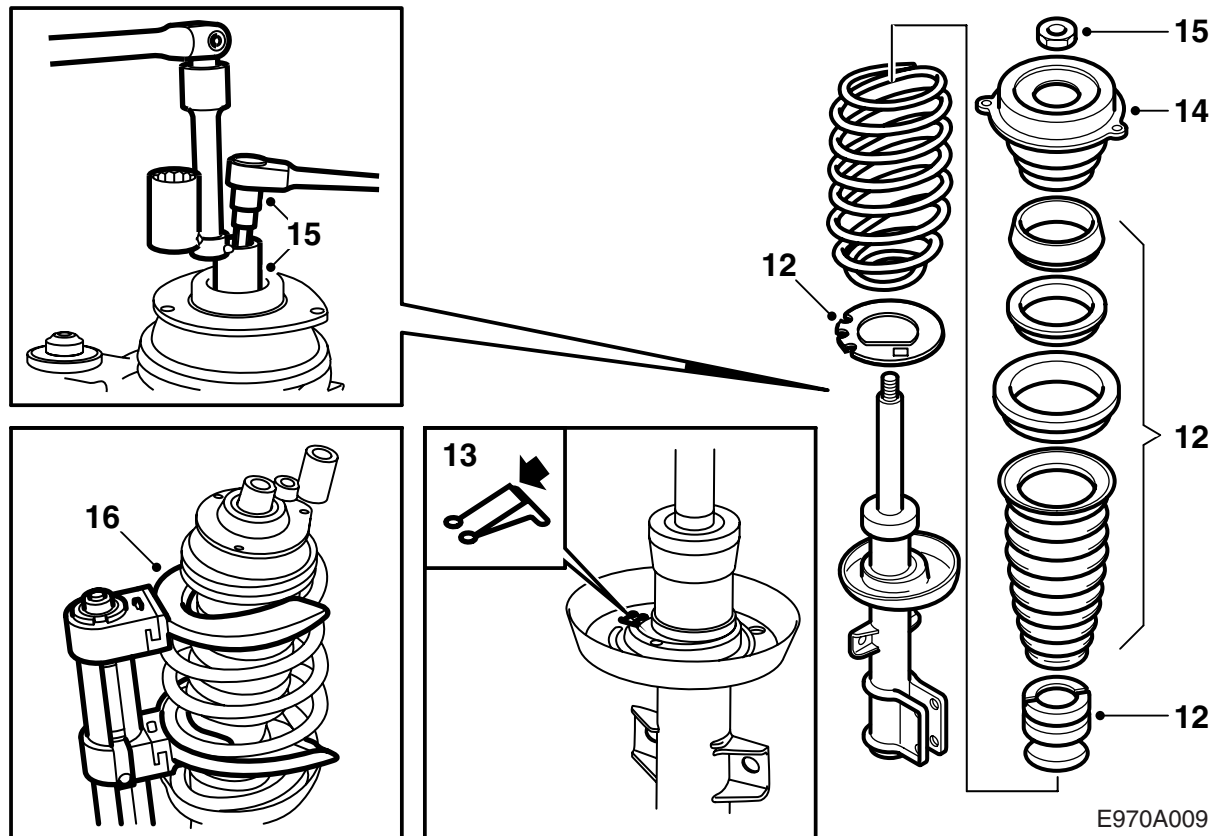
Achtung

Die Schrauben sind mit Nutung versehen und dürfen nicht gedreht werden.

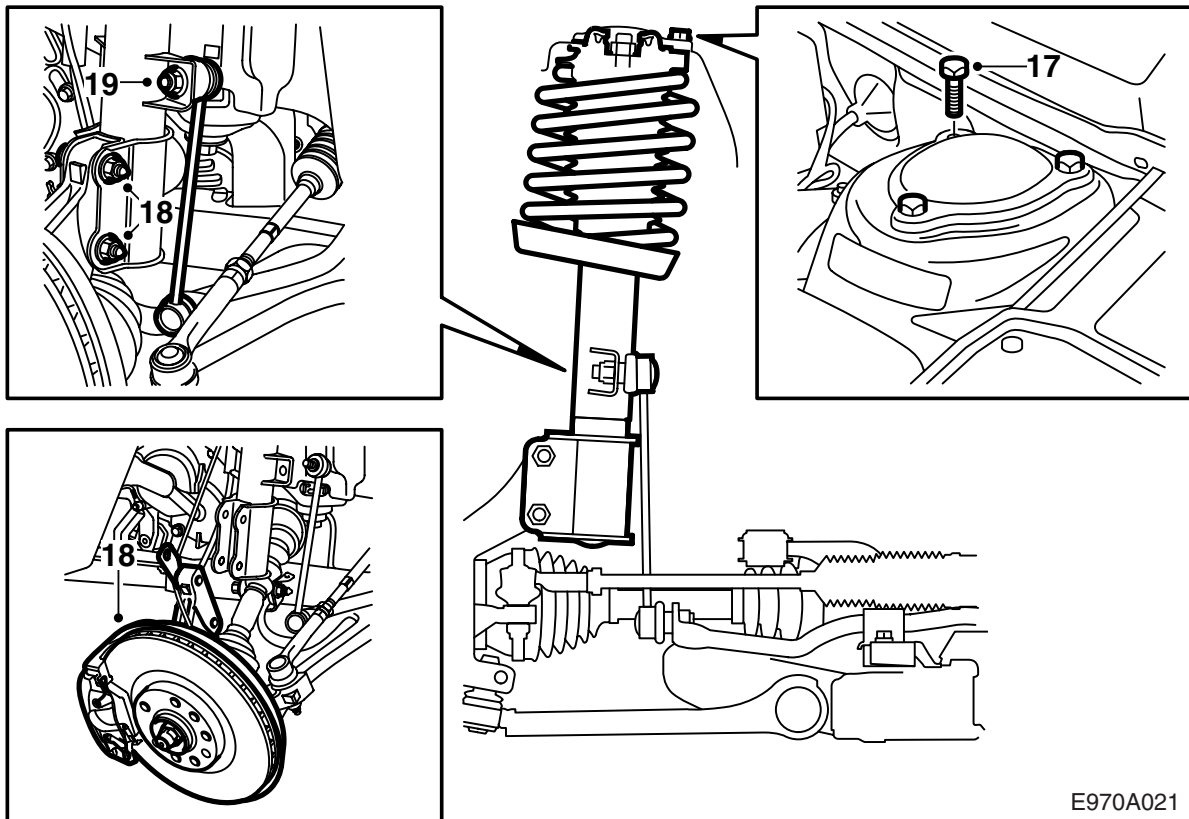
- Das Kabel des ABS-Sensors von der Halterung lösen. Halterung und Bremsschlauch zur Seite biegen.
- 4 Den Achschenkenträger vorsichtig herausklappen, so dass sich das innere Antriebsgelenk nicht teilt.
 - 5 Die drei Schrauben des Federbeins in der oberen Halterung entfernen.
 - 6 Das Federbein abnehmen.



- 7 Die Federn mit Werkzeug 88 18 791 und Halterung 88 18 817 zusammenpressen.
- 8 Gegen die Kolbenstange halten und die Mutter mit Werkzeug 89 96 613 ausbauen.
- 9 Die Lagerung und den oberen Federsitz entfernen.
- 10 Feder, Balg und Durchschlagstop entfernen.
Die Federpresse freigeben.
- 11 Die neue Feder mit Werkzeug 88 18 791 und Halterung 88 18 817 zusammenpressen.



- 12 Die neue Zinkzwischenlage, Durchschlagstop mit Federsitz und Balg auf das neue Federbein auflegen und die Feder montieren.
- 13 Darauf achten, dass das untere Ende der Feder am Anschlag im unteren Federsitz anliegt.
- 14 Die obere Lagerung montieren.
- 15 Die Mutter festziehen.
Anzugsdrehmoment 75 Nm (55 lbf ft).
- 16 Die Federpresse freigeben.



E970A021

- 17 Das Federbein in Einbaulage bringen und die drei Schrauben in der oberen Halterung festziehen. Das kleinste Loch dient als Führungsloch. Die Schrauben müssen wechselweise festgezogen werden.

Anzugsdrehmoment 18 Nm (13 lbf ft).

- 18 Den Achsschenkelträger zum Federbein hochklappen und die Schrauben festziehen, die den Achsschenkelträger am Federbein halten.

Achtung

Wenn die Schrauben ausgebaut waren, müssen sie ausgetauscht werden. Die Schrauben aus dem Kit verwenden und mit dem Kopf zur Front des Fahrzeugs gerichtet montieren.

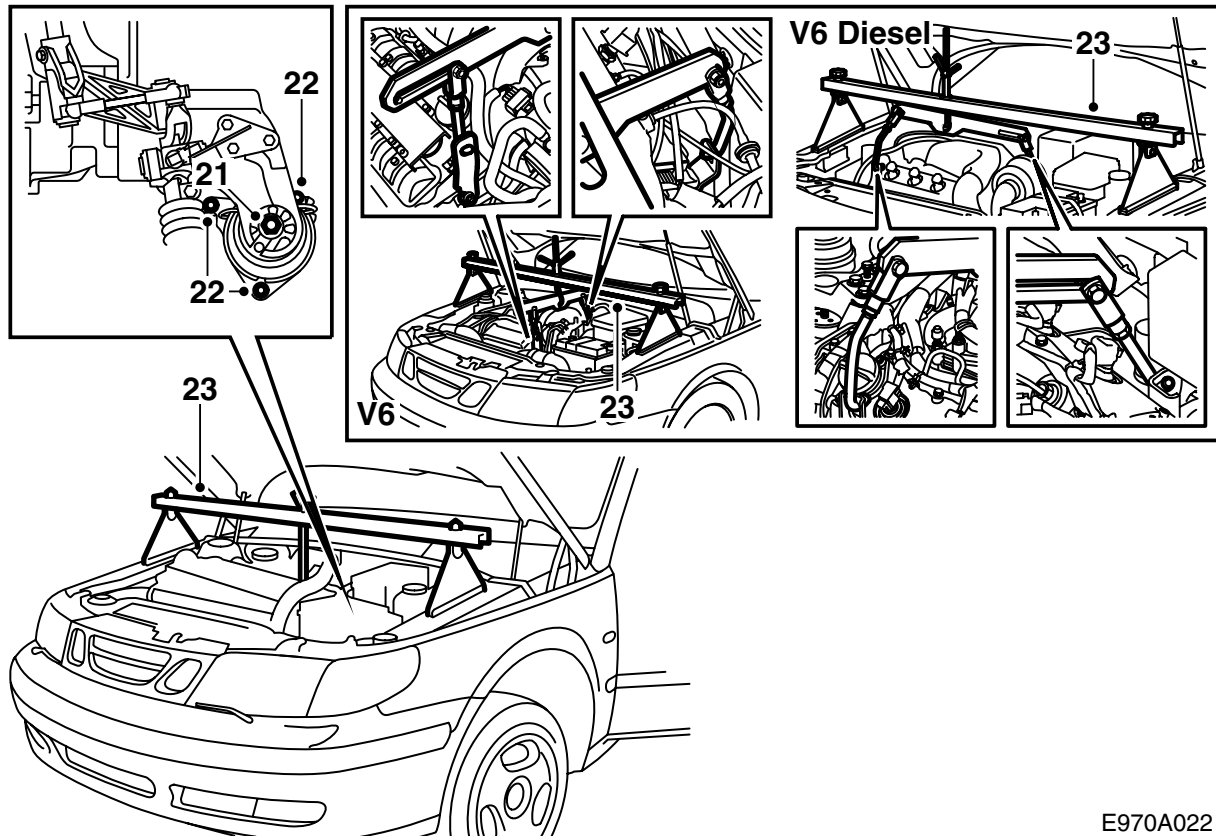
**Anzugsdrehmoment 100 Nm + 90°
(75 lbf ft + 90°).**

- 19 Die Mutter des Stabilisatorgelenks festziehen.

Anzugsdrehmoment 95 Nm (70 lbf ft).

-M05: Weiter mit Punkt 20.

M06-: Weiter mit Punkt 43.



E970A022

20 **4-zyl:** Die Abdeckung über dem Saugrohr ausbauen.

Motor und Getriebe entlasten.

V6 Benzin: Die Motorabdeckung ausbauen und die beiden oberen Schrauben des Auspuffrohrflanschs etwas lösen. Das Auspuffrohr muss im Flansch hängenbleiben, aber beweglich sein.

V6 Diesel: Das Saugrohr und die obere Motorabdeckung ausbauen.

21 Die Mutter der hinteren Motorhalterung ausbauen.

22 Mit Hilfe einer langen 10 mm Hülse, einem Gelenk und einer langen Verlängerung mit $\frac{3}{8}$ "-fassung die drei Schrauben lösen, die das hintere Motorlager halten.

Die Schrauben an ihren Platz belassen.

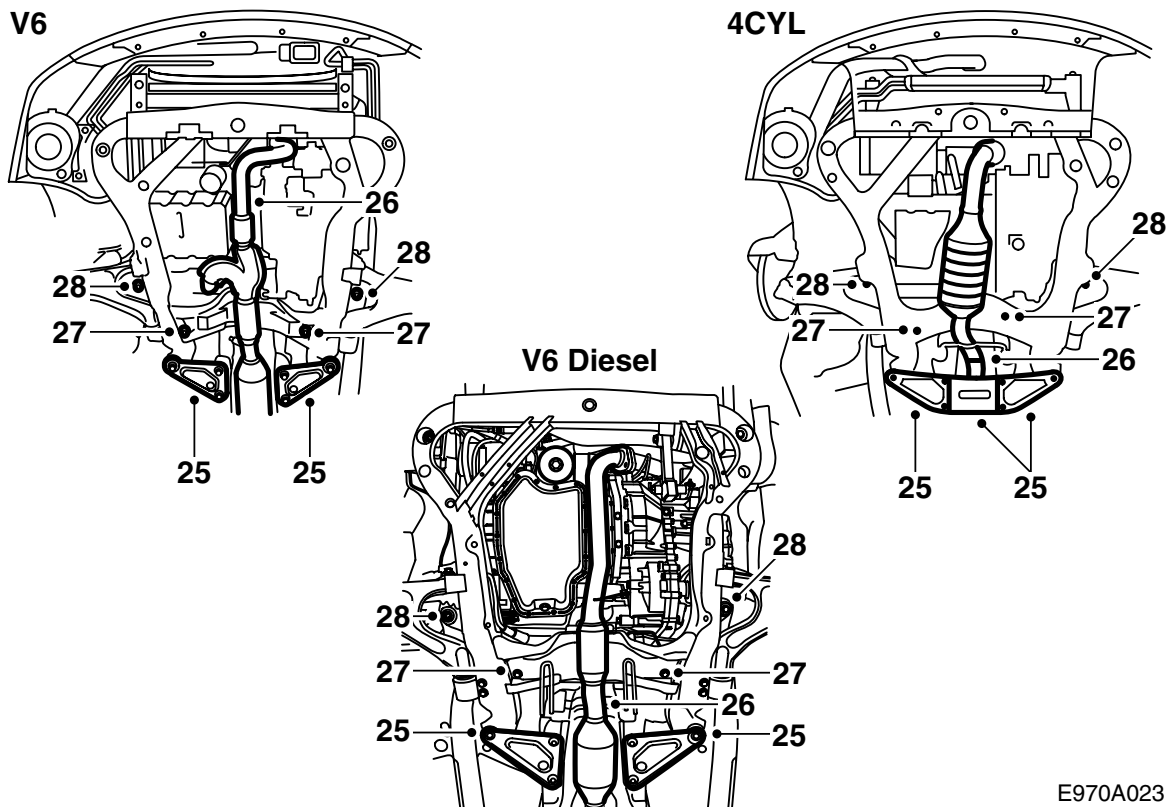
23 **4-zyl:** Montagebrücke 83 93 850 auf den Kotflügel anordnen und in die hintere Hebeöse des Motors einhaken.

V6 Benzin: Hebeösen montieren, eine hinten am Zylinderkopf und eine vorne am Zylinderkopf (zuerst eine vorhandene Schraube lösen). Entlastungswerkzeug 83 95 287 montieren und Montagebrücke 83 93 850 an ihren Platz setzen.

V6 Diesel: Entlastungswerkzeug 83 95 287 montieren und Montagebrücke 83 93 850 an ihren Platz setzen.

Achtung

Einen Schutz unter die Füße der Montagebrücke legen, um Lackschäden zu vermeiden.



E970A023

- 24 Das Fahrzeug anheben.
 25 Die Verstärkung bei der hinteren Befestigung des Hilfsrahmens lösen.
 26 **4-zyl.:** Die Verbindungsstelle des Auspuffrohrs zwischen Katalysator und Schalldämpfer trennen.

V6 Benzin: Die Verbindungsstelle des Auspuffrohrs zwischen Katalysator und Schalldämpfer trennen und ca. 100 mm absenken. Mit Spannrriemen 83 95 212 sichern, damit die flexiblen Balgen nicht beschädigt werden.

Anmerkung

Vorsicht mit den Kabeln der Lambdasonden und den flexiblen Balgen. Das Auspuffrohr nicht weiter als notwendig nach unten gelangen lassen.

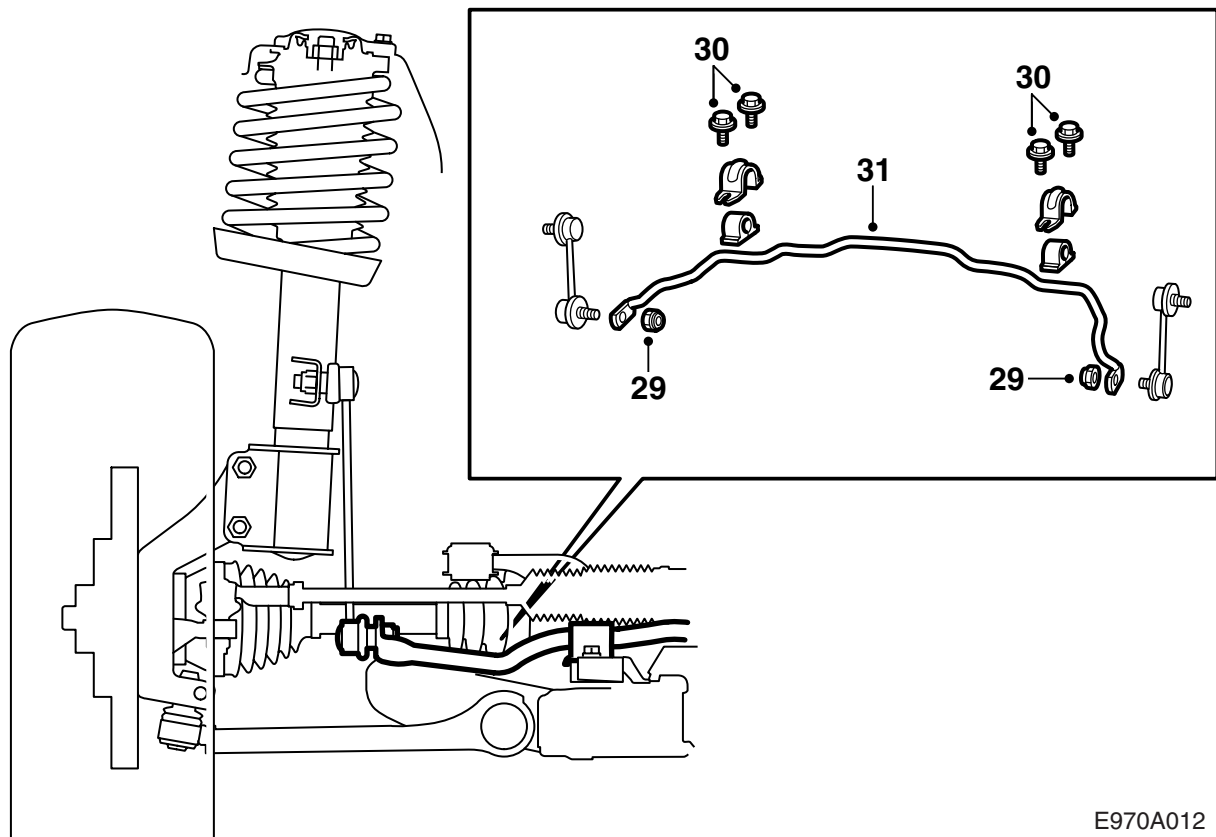
Das Auspuffrohr am hinteren Auspuffkrümmer trennen.

V6 Diesel: Die untere Motorabdeckung ausbauen, den Niveaugeber der Xenonscheinwerfer von der Halterung lösen, wenn solche vorhanden sind, und zur Seite biegen. Die Seitenabdeckungen in beiden Radkästen ausbauen und das Zwischenteil des Auspuffrohrs ausbauen.

- 27 Die beiden Befestigungsschrauben des Lenkgetriebes entfernen.

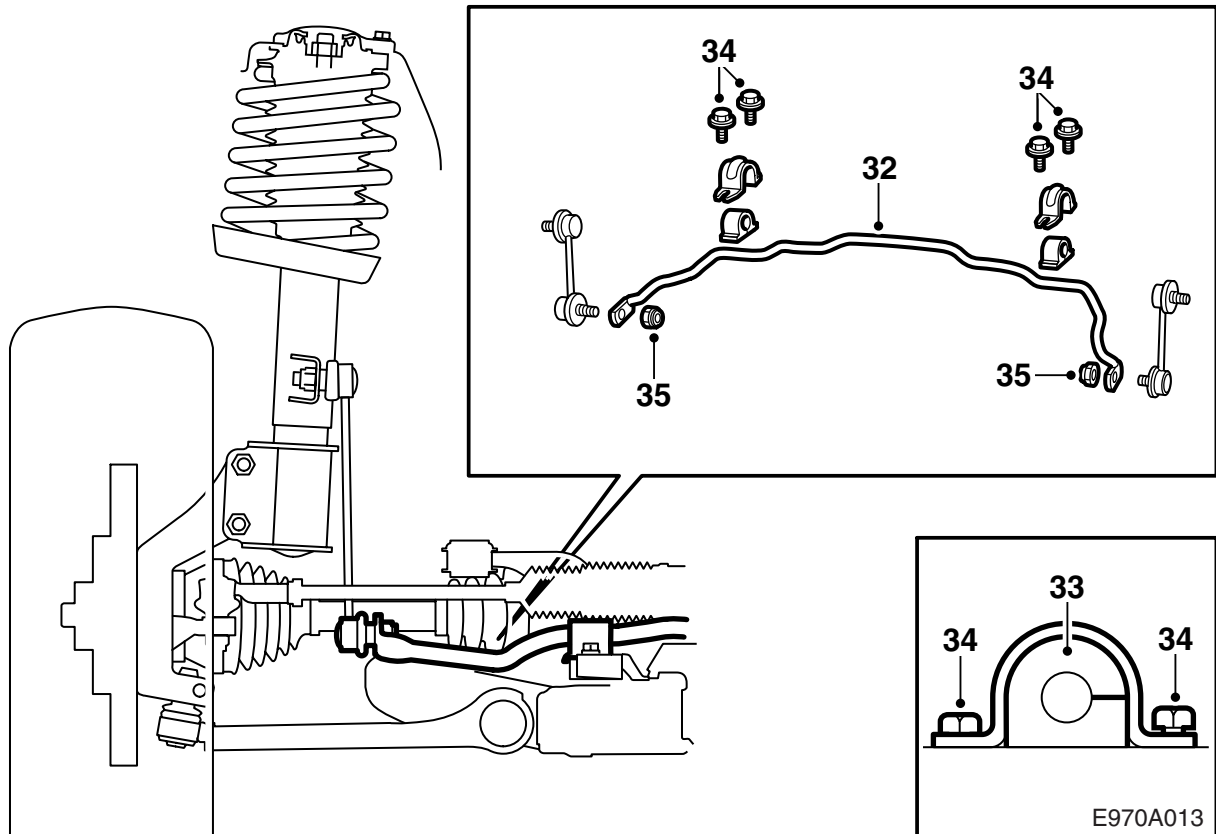
V6 Diesel: Um an die Muttern zu gelangen, muss der Hilfsrahmen etwas abgesenkt werden.

- 28 Die Schrauben der mittleren Befestigung des Hilfsrahmens entfernen und dessen Hinterkante absenken.

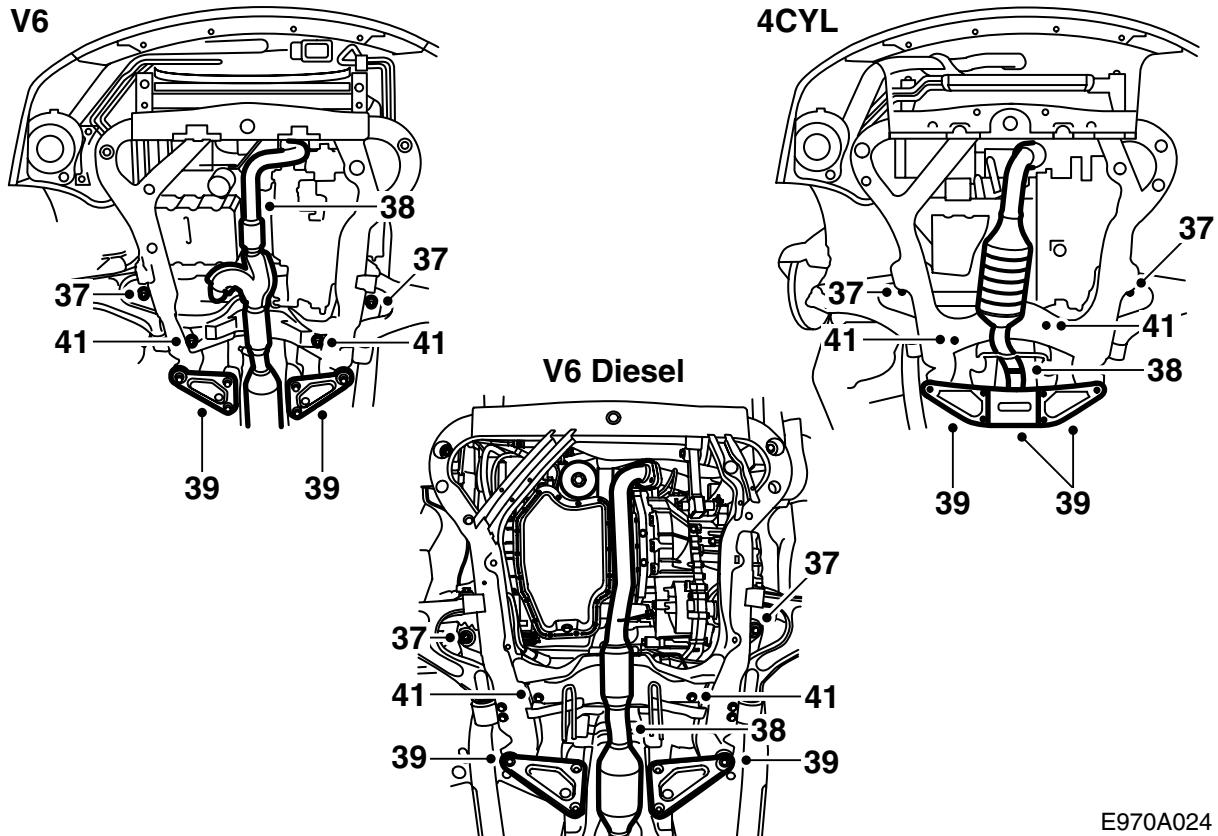


E970A012

- 29 Den Stabilisator von den Gelenken lösen. (Mit einem 17 mm Gabelschlüssel gegenhalten, der schmal sein muss, damit die Manschette nicht aus der Nut gedrückt wird).
- 30 Die Schrauben der Befestigung des Stabilisators am Hilfsrahmen lösen.
- 31 Den Stabilisator durch den Radkasten auf der Beifahrerseite herausnehmen.



- 32 Den neuen Stabilisator durch den Radkasten auf der Beifahrerseite hineinheben. Siehe Abbildung für die richtige Wendung. Darauf achten, dass er sich nicht an den Schläuchen und Kabeln im Motorraum verhakt.
- 33 Die neuen Buchsen mit Molycote 33 (Art.Nr. (16) 30 20 476) schmieren und mit der Öffnung nach hinten montieren.
- 34 Die Befestigungsschrauben des Stabilisators am Hilfsrahmen festziehen.
Anzugsdrehmoment 25 Nm (20 lbf ft).
- 35 Die Mutter des Stabilisators an den Gelenken festziehen. Einen 17 mm Gabelschlüssel als Gegenhalt verwenden, der schmal sein muss, damit die Manschette nicht aus der Nut gedrückt wird.
Anzugsdrehmoment 90 Nm (65 lbf ft).



E970A024

36 **V6 Diesel:** Das Lenkgetriebe montieren.

37 Den Hilfsrahmen anheben und die mittleren Befestigungen festziehen.

42 **V6 Diesel:** Die Seitenabdeckungen in die Radkästen und den Niveaugeber der Xenonscheinwerfer (wenn solche vorhanden sind), sowie die untere Motorabdeckung montieren.

Achtung

Die Schrauben haben eine feste Scheibe und einen 20 mm Kopf.

**Anzugsdrehmoment 100 Nm + 45°
(75 lbf ft + 45°).**

Die hinteren Schrauben leicht eindrehen.

38 **4-zyl.:** Die Verbindungsstelle des Auspuffrohrs zwischen Katalysator und Schalldämpfer festziehen.

V6 Benzin: Das Auspuffrohr an den hinteren Auspuffkrümmer montieren.

Anzugsdrehmoment 40 Nm (30 lbf ft).

Das Auspuffrohr an Katalysator und Schalldämpfer montieren.

V6 Diesel: Das Zwischenteil des Auspuffrohrs montieren.

39 Die hinteren Befestigungen des Hilfsrahmens zusammen mit der Verstärkung montieren.

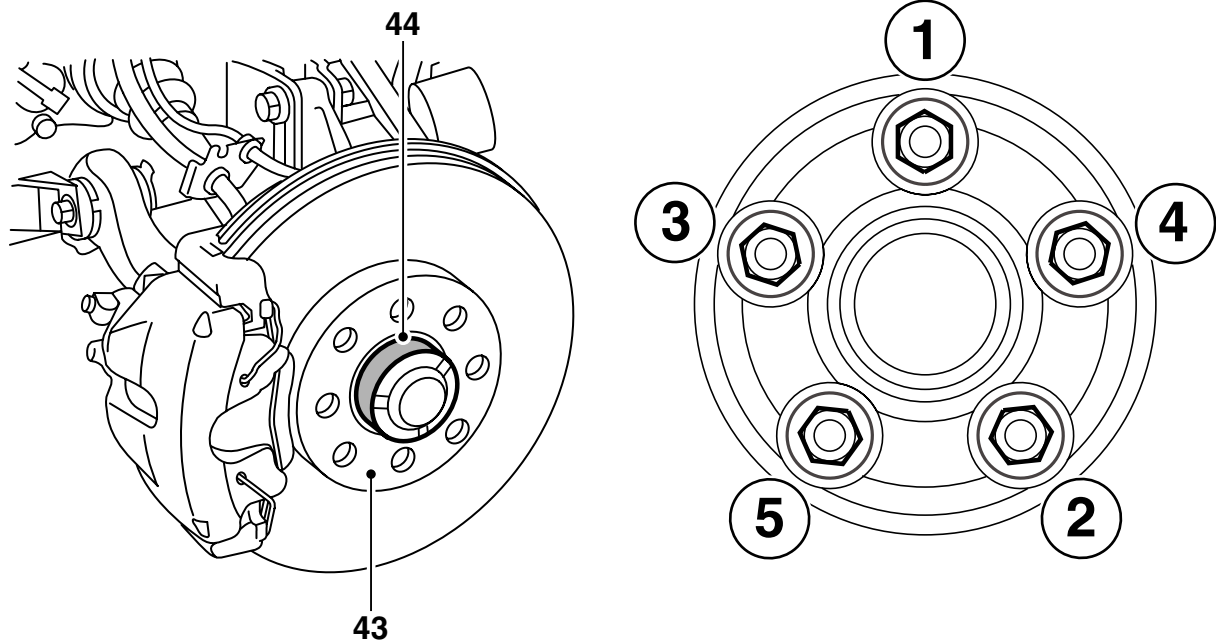
**Anzugsdrehmoment 100 Nm + 45°
(75 lbf ft + 45°).**

40 Die Verstärkungen am Hilfsrahmen festziehen.

Anzugsdrehmoment 65 Nm (50 lbf ft).

41 Die Befestigungsschrauben des Lenkgetriebes festziehen.

Anzugsdrehmoment 95 Nm (70 lbf ft).



E970A032

43 Die Sitzfläche zwischen Felge und Bremscheibe von Schmutz und Rost reinigen.

44 Weiße Hochdruckfettpaste (Art.Nr. 30 06 442) auf die Nabe auftragen.

Achtung

Es darf kein Fett auf die Sitzfläche zwischen Felge und Bremscheibe gelangen.

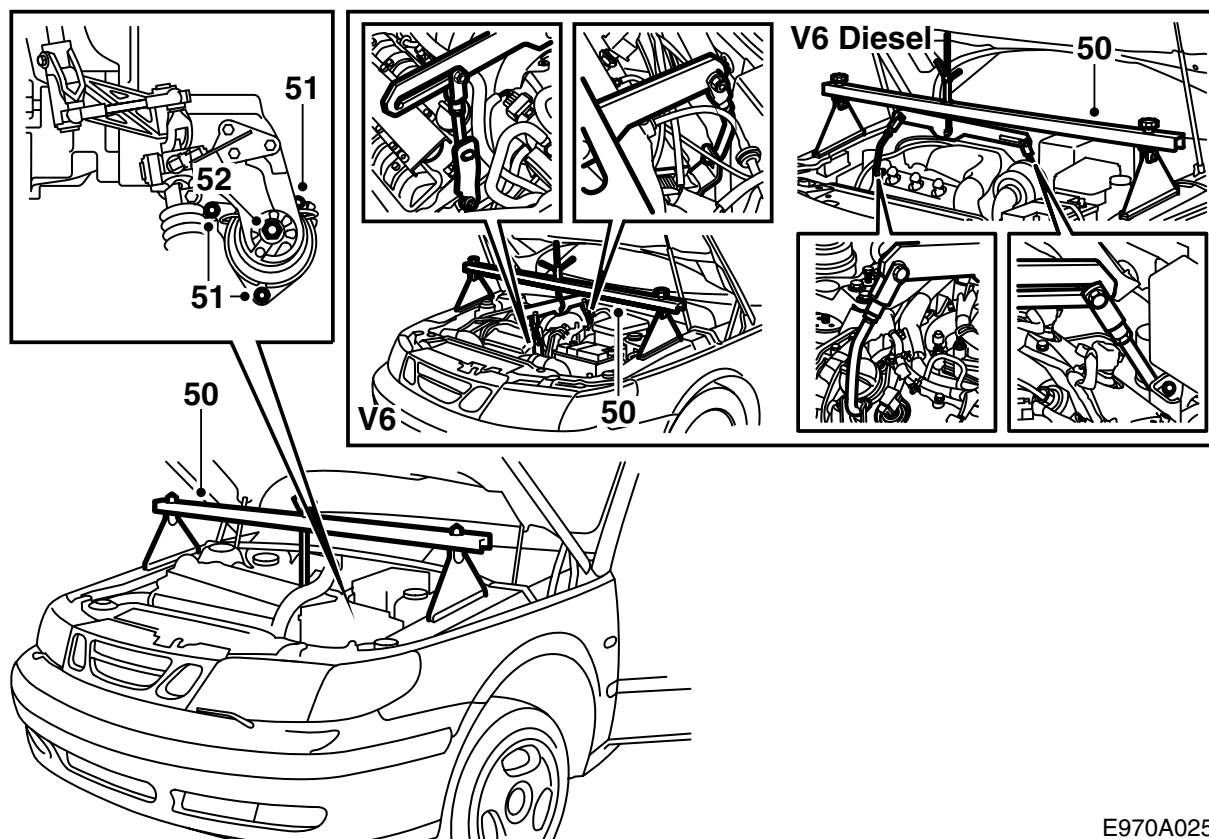
45 **Aluminiumfelge:** Öl auf die Gewinde der Schrauben und auf die konische Fläche der Schrauben auftragen.

46 Das Rad an seinen Platz hängen, die Schrauben montieren und abwechselnd von Hand anziehen, damit das Rad zentriert wird.

47 Die Schrauben abwechselnd zweimal festziehen. Anzugsmoment siehe Abschnitt "Hinten", Punkt 21.

48 **-M05:** Fahrzeug absenken und weiter mit Punkt 49.

M06-: Das Fahrzeug absenken.



E970A025

49 Den Motor auf das hintere Motorlager absenken.

50 Die Montagebrücke entfernen.

V6 Benzin: Die Halterung des Entlastungswerkzeugs vom Motor abbauen.

51 Das hintere Motorlager am Hilfsrahmen festziehen.

Anzugsdrehmoment 25 Nm (20 lbf ft).

52 Das hintere Motorlager an der Motorhalterung festziehen.

Anzugsdrehmoment 50 Nm (35 lbf ft).

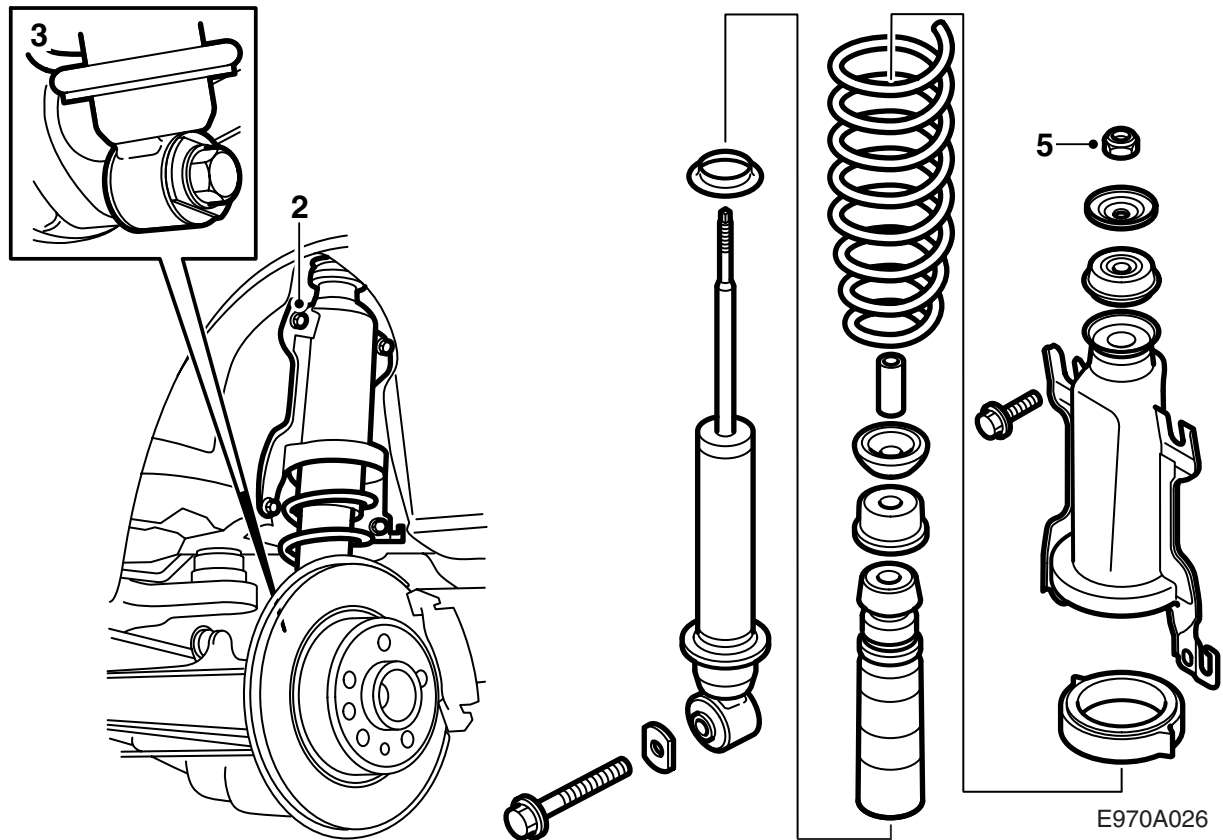
53 **4-zyl.:** Die Abdeckung über das Saugrohr montieren.

V6 Benzin: Die beiden oberen Schrauben des Auspuffrohrflanschs anziehen.

Anzugsdrehmoment 25 Nm (18 lbf ft).

Die Motorabdeckung montieren.

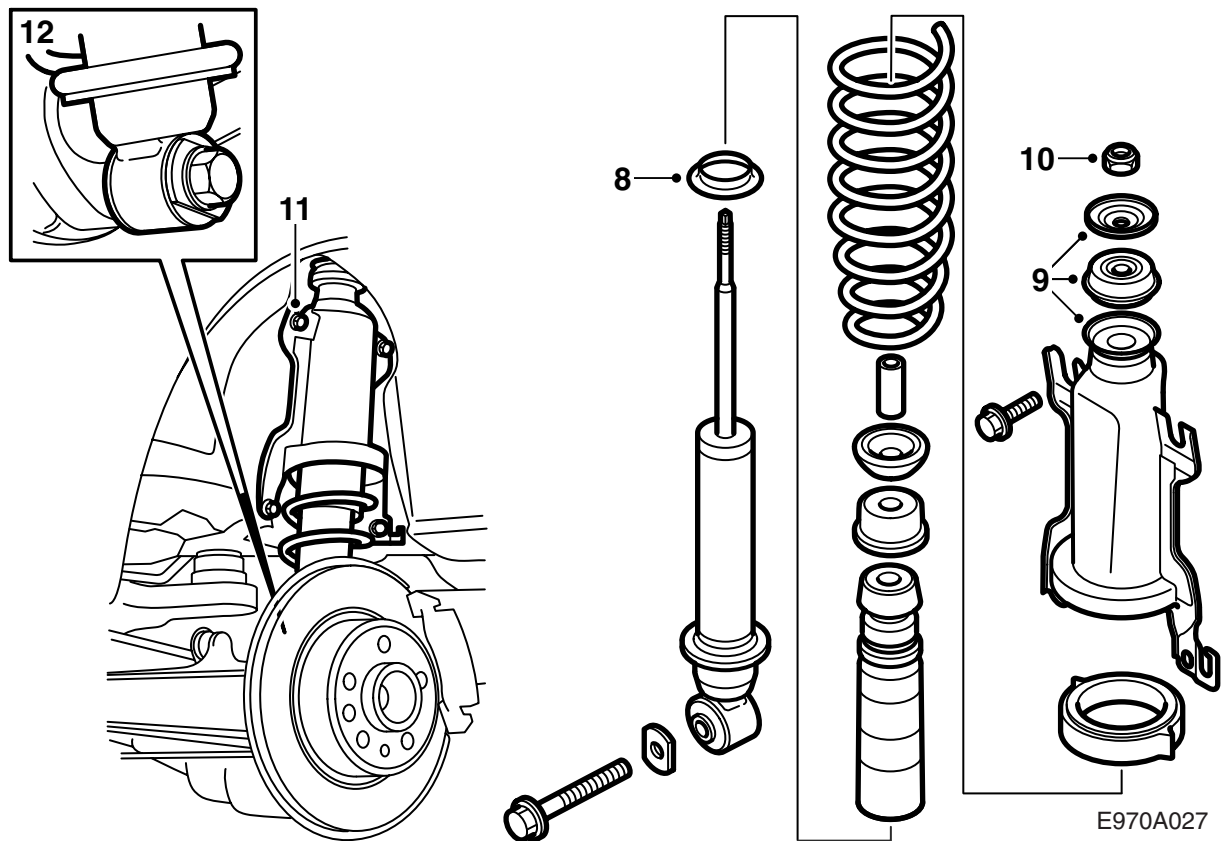
V6 Diesel: Die obere Motorabdeckung und das Saugrohr montieren.



Hinten

Die Beschreibung gilt für eine Seite, der Austausch muss jedoch auf beiden Seiten durchgeführt werden.

- 1 Das Fahrzeug anheben und das Hinterrad entfernen.
- 2 Die unteren Schrauben der Federkonsole ausbauen und die obere etwas lösen.
- 3 Die untere Befestigungsschraube des Stoßdämpfers ausbauen.
- 4 Das Federpaket mit Stoßdämpfer herausheben.
- 5 Die Sicherungsmutter des Stoßdämpfers lösen, ohne sie ganz zu lösen (an der Kolbenstange gegenhalten).
- 6 Die Federkonsole herunterdrücken, um den Stoßdämpfer zu entlasten und Mittelmutter, Unterlegscheibe und Gummibuchse entfernen. Evtl. muss Federwerkzeug 88 18 791 verwendet werden.
- 7 Stoßdämpfer und Feder herausnehmen.



- 8 Den neuen unteren Distanzring (Zinkzwischenlage) auf den neuen Stoßdämpfer setzen und mit der neuen Feder, dem neuen Durchschlagstopp mit Staubschutz, Unterlegscheibe, Hülse, Gummibuchse (mit Farbkennzeichnung nach oben) und der Federkonsole fortfahren.

Achtung

Darauf achten, dass das Ende der Feder in der Aussparung im oberen Distanzring zu liegen kommt.

- 9 Die Federkonsole herunterdrücken, um den Stoßdämpfer zu entlasten und Gummibuchse (mit Farbkennzeichnung nach oben) und U-Scheibe auflegen. Die neue Sicherungsmutter einige Umdrehungen aufschrauben (bei Bedarf die Federpresse verwenden).
- 10 Die Sicherungsmutter des Stoßdämpfers festziehen (an der Kolbenstange gehalten).

Anzugsdrehmoment 20 Nm (15 lbf ft).

- 11 Das Federpaket an seinen Platz setzen, die Federkonsole muss nach oben geschoben werden, und die Schrauben festziehen.

Achtung

Die Schutzscheibe an der hintern, unteren Schraube auf der rechten Seite nicht vergessen.

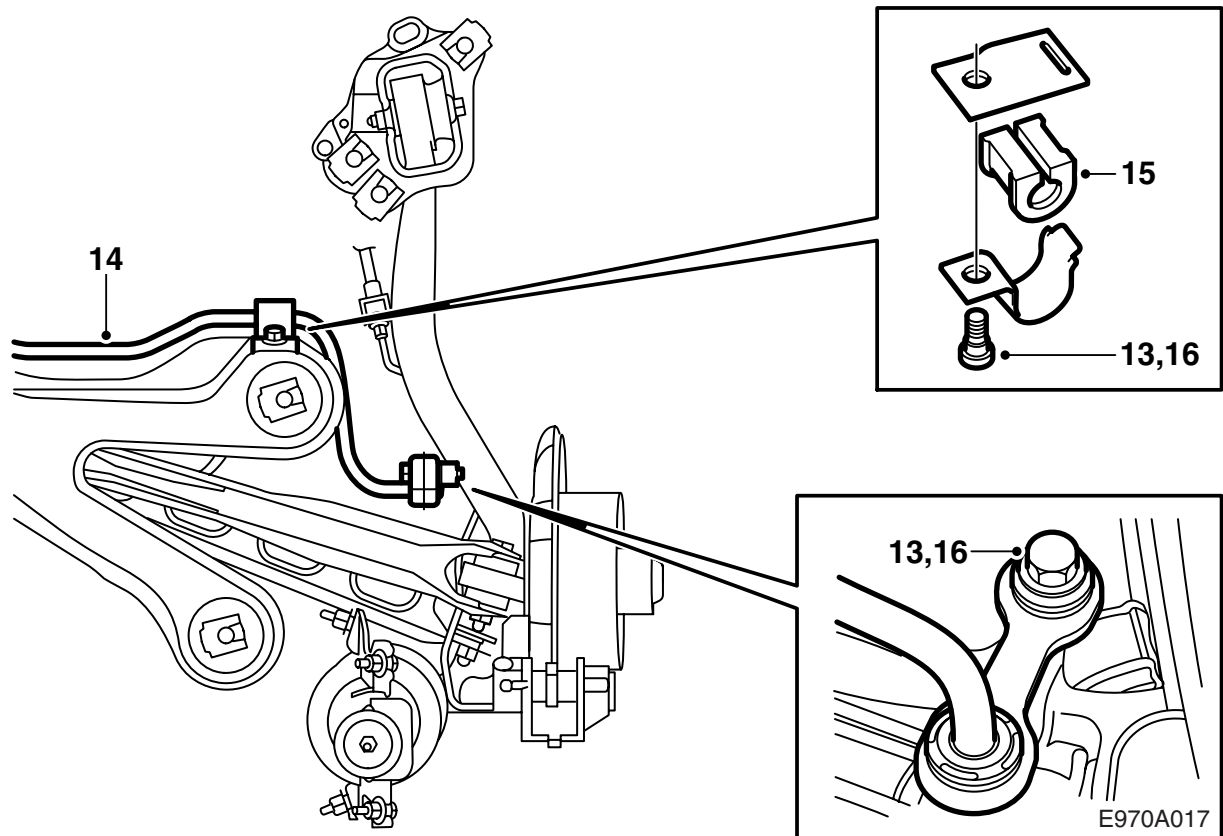
Anzugsdrehmoment 55 Nm (40 lbf ft).

- 12 Die untere Befestigung des Stoßdämpfers an der Hinterachse einpassen. Die Schraube einstecken. Das Achsschenkelgehäuse mit einem Wagenheber etwa gleich hoch heben wie wenn das Fahrzeug auf den Rädern steht. Die Schraube zusammen mit der Unterlegscheibe im Satz festziehen.

Anzugsdrehmoment 190 Nm (140 lbf ft).

-M05: Weiter mit Punkt 13.

M06-: Weiter mit Punkt 17.



- 13 Die Schrauben und Muttern lösen, die den Stabilisator halten.
- 14 Den Clip lösen, der den Kabelbaum der Radsensoren des ABS-Systems hält und den Stabilisator nach rechts herausführen, gleichzeitig das Auspuffrohr etwas nach unten ziehen.

Achtung

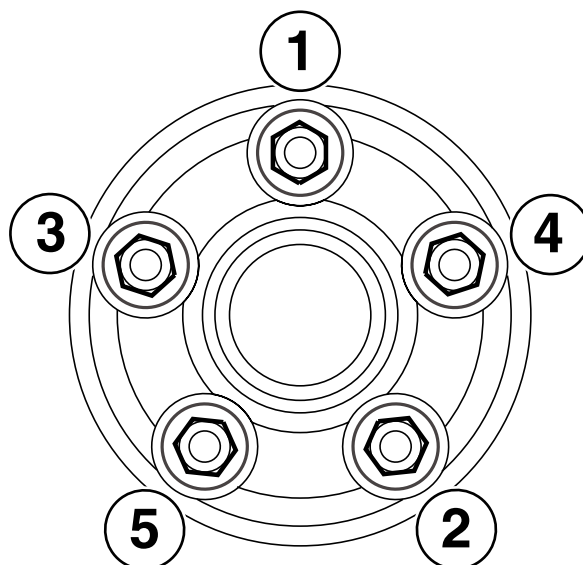
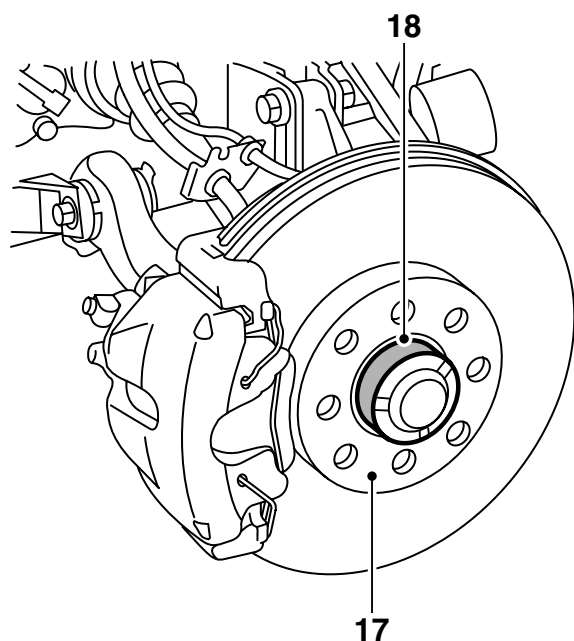
Die hinter Aufhängung des Auspuffrohrs darf nicht gelöst werden, so dass das Auspuffrohr frei von seinem Eigengewicht hängen kann, da sein Vorderende beschädigt werden kann.

Die Gummiaufhängungen des Auspuffrohrs kontrollieren und bei Bedarf austauschen.

- 15 Den neuen Stabilisator einpassen und montieren. Die neuen Muttern verwenden.
- 16 Die Schrauben und Muttern festziehen.

Anzugsdrehmoment 50 Nm (40 lbf ft).

Den Clip montieren, der den Kabelbaum der Radsensoren des ABS-Systems hält.



E970A033

- 17 Die Sitzfläche zwischen Felge und Bremscheibe von Schmutz und Rost reinigen.
- 18 Weiße Hochdruckfettpaste (Art.Nr. 30 06 442) auf die Nabe auftragen.

Achtung

Es darf kein Fett auf die Sitzfläche zwischen Felge und Bremsscheibe gelangen.

- 19 **Aluminiumfelge:** Öl auf die Gewinde der Schrauben und auf die konische Fläche der Schrauben auftragen.
- 20 Das Rad an seinen Platz hängen, die Schrauben montieren und abwechselnd von Hand anziehen, damit das Rad zentriert wird.

- 21 Die Schrauben zweimal abwechselnd anziehen.

Achtung

Bein Anziehen muss das Rad frei hängen.

Anzugsdrehmoment:

Aluminiumfelge 110 NM (81 lbf ft)

Stahlfelge 50 Nm +90° +90°, max. 110 Nm (37 lbf ft +90° +90°, max. 81 lbf ft).

Anmerkung

Damit die Schrauben bei der Montage von Stahlfelgen nicht zu fest angezogen werden, ist der Drehmomentschlüssel beim Winkelanziehen auf 110 Nm (81 lbf ft) einzustellen. Wenn der Drehmomentschlüssel zeigt, dass 110 Nm (81 lbf ft) erreicht sind, das Anziehen abbrechen.

- 22 Das Fahrzeug absenken.

Abschließende Arbeiten

- 1 Eine 4-Radmessung ausführen (siehe WIS 6. Lenkung, Lenkgestänge, Einstellung, Austausch, Radeinstellung) und bei Bedarf einstellen.
- 2 **Fahrzeuge mit ESP:** Das Diagnosewerkzeug anschließen, ESP-System, Programmierung wählen und Sportfahrgestell wählen.
- 3 **Fahrzeuge ohne Xenon:** Die Beleuchtungseinstellung kontrollieren und bei Bedarf einstellen.
Fahrzeuge mit Xenon: AHL folgendermaßen kalibrieren:
 - Das Fahrzeug muss auf ebener Fläche stehen.
 - Das Fahrzeug muss unbeladen sein.
 - Das Fahrzeug schaukeln, damit sich evtl. Setzungen in den Stoßdämpfern lösen.
 - Die Handbremse darf nicht angezogen sein.
 - Die Xenonlampen müssen eingeschaltet sein.
 - Das Diagnosewerkzeug anschließen und an beiden AHL-Steuergeräten eine Kalibrierung ausführen. Die Funktion des Hauptlichts kontrollieren und evtl. Fehlercodes löschen.
 - Die Beleuchtungseinstellung kontrollieren und ggf. ändern.