



**MONTERINGSANVISNING · INSTALLATION INSTRUCTIONS  
MONTAGEANLEITUNG · INSTRUCTIONS DE MONTAGE**

## **Saab 9-5 B205, B235, B308**

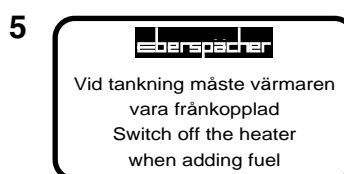
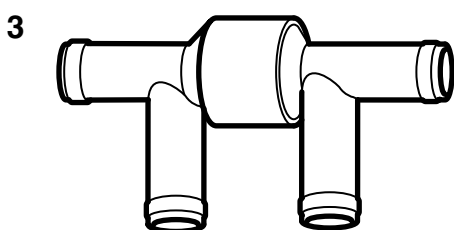
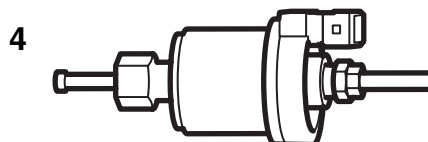
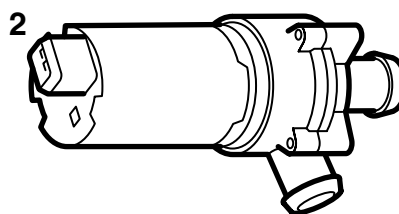
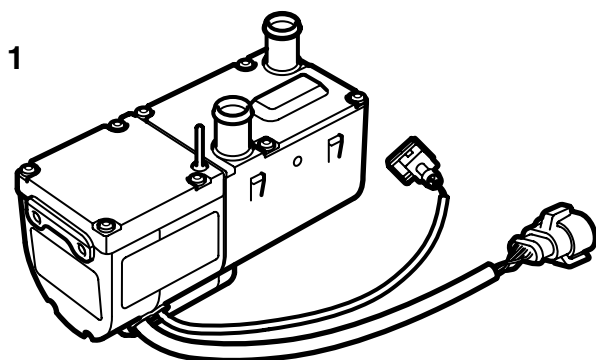
### **Motor-/Innenraumheizung**

Accessories Part No.	Group	Date	Instruction Part No.	Replaces
400 106 639 400 130 217	9:87-7	Nov 05	47 29 653	47 29 653 Sep 04

#### **Achtung**

Überprüfen Sie immer die national geltenden gesetzlichen Bestimmungen für den Einbau von benzingetriebenen Motor-/Innenraumheizungen. Stellen Sie sicher, daß die Bedingungen erfüllt sind.

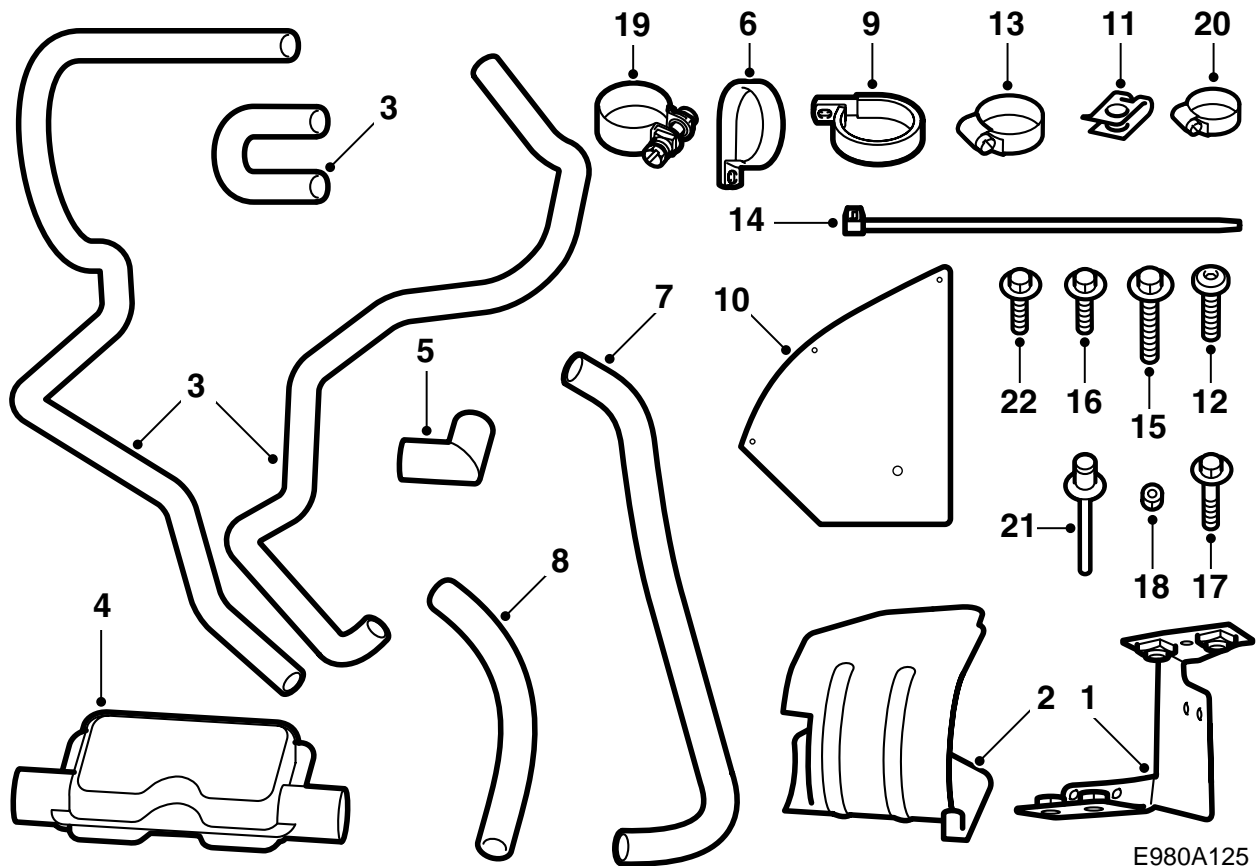
Ab M04 werden bei der Installation der Motor-/Innenraumheizung die Anforderungen nach 2001/56/EC (Heizungsanlagen) erfüllt.



E980A222

Heizungskitt 400 106 621 enthält:

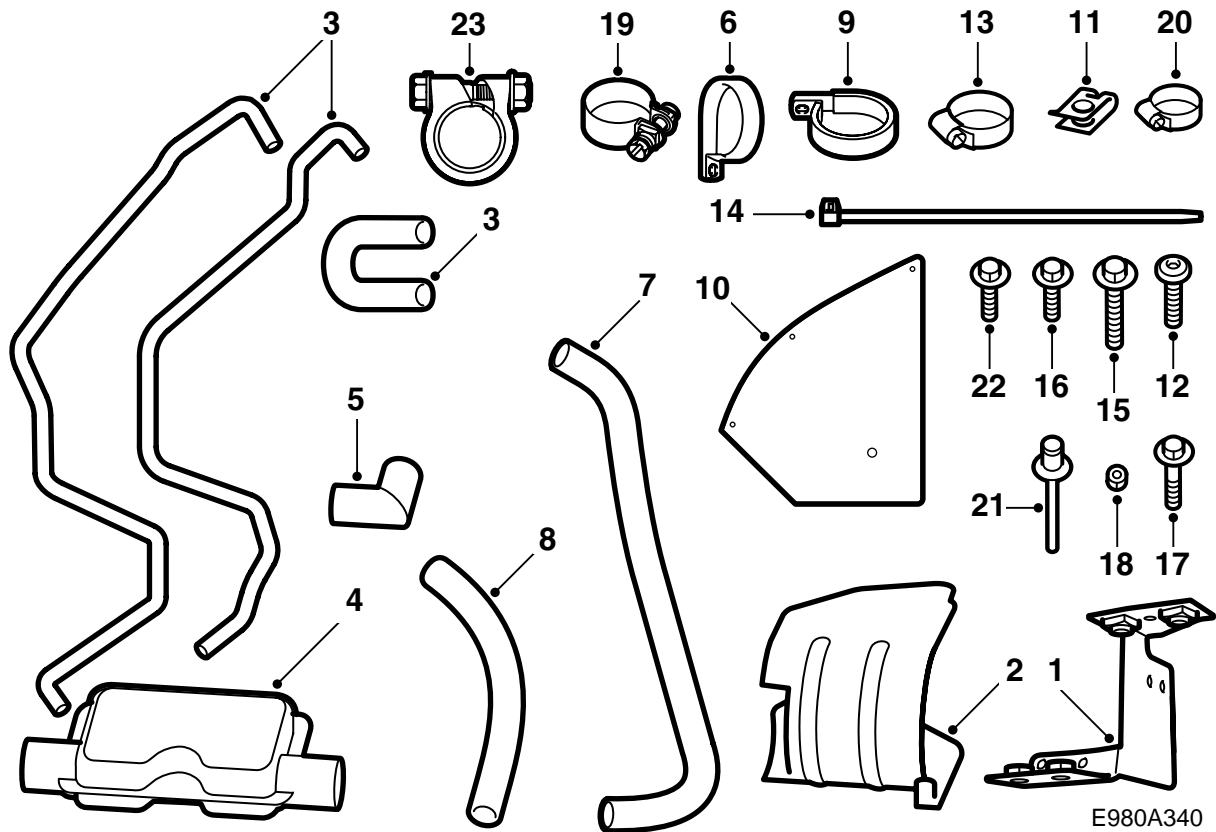
- 1 Benzinheizung
- 2 Umwälzpumpe
- 3 Rückschlagventil
- 4 Kraftstoffpumpe
- 5 Etikett



E980A125

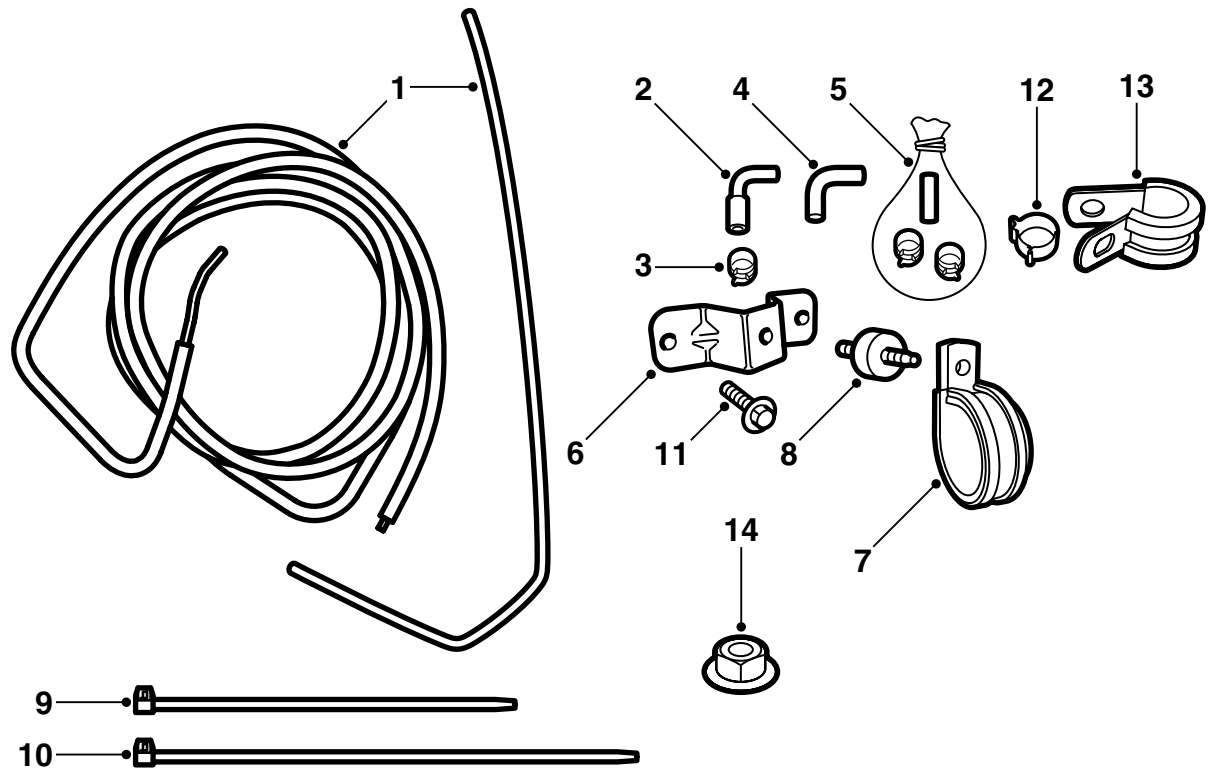
Montagekit 400 106 639 enthält:

- 1 Konsole
- 2 Halterung
- 3 Kühlfüssigkeitsschläuche (x3)
- 4 Schalldämpfer
- 5 Abgasrohr 90°
- 6 Klammer (Abgasschlauch) (x2)
- 7 Abgasschlauch
- 8 Ansaugschlauch
- 9 Halterung, Kühlfüssigkeitspumpe
- 10 Schmutzfänger
- 11 Klips (x4)
- 12 Schraube (x3)
- 13 Schlauchschelle (x8)
- 14 Spannband (x2)
- 15 Schraube M6
- 16 Schraube (x9)
- 17 Schraube M8 (x4)
- 18 Mutter M6
- 19 Klemme (x3) (Abgasrohr)
- 20 Klemme (ansaugen)
- 21 Blindniet (x2)
- 22 Schraube M6 (x2)



Montagekit 400 130 217 enthält:

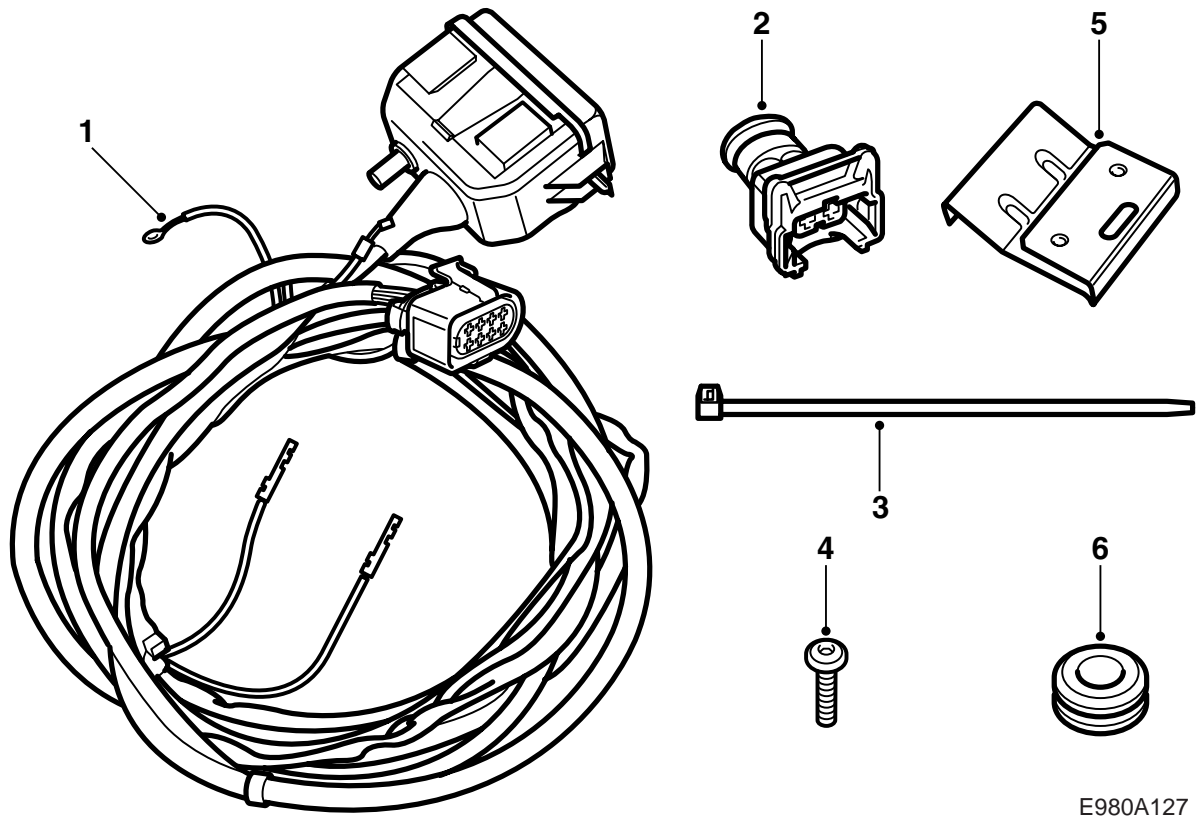
- 1 Konsole
- 2 Halterung
- 3 Kühlfüssigkeitsschläuche (x3)
- 4 Schalldämpfer
- 5 Abgasrohr 90°
- 6 Klammer (Abgasschlauch) (x2)
- 7 Abgasschlauch
- 8 Ansaugschlauch
- 9 Halterung, Kühlfüssigkeitspumpe
- 10 Schmutzfänger
- 11 Klips (x4)
- 12 Schraube (x3)
- 13 Schlauchschelle (x8)
- 14 Spannband (x2)
- 15 Schraube M6
- 16 Schraube (x9)
- 17 Schraube M8 (x4)
- 18 Mutter M6
- 19 Klemme (Abgasrohr)
- 20 Klemme (ansaugen)
- 21 Blindniet (x2)
- 22 Schraube M6 (x2)
- 23 Klemme (x2) (Abgasrohr)



E980A341

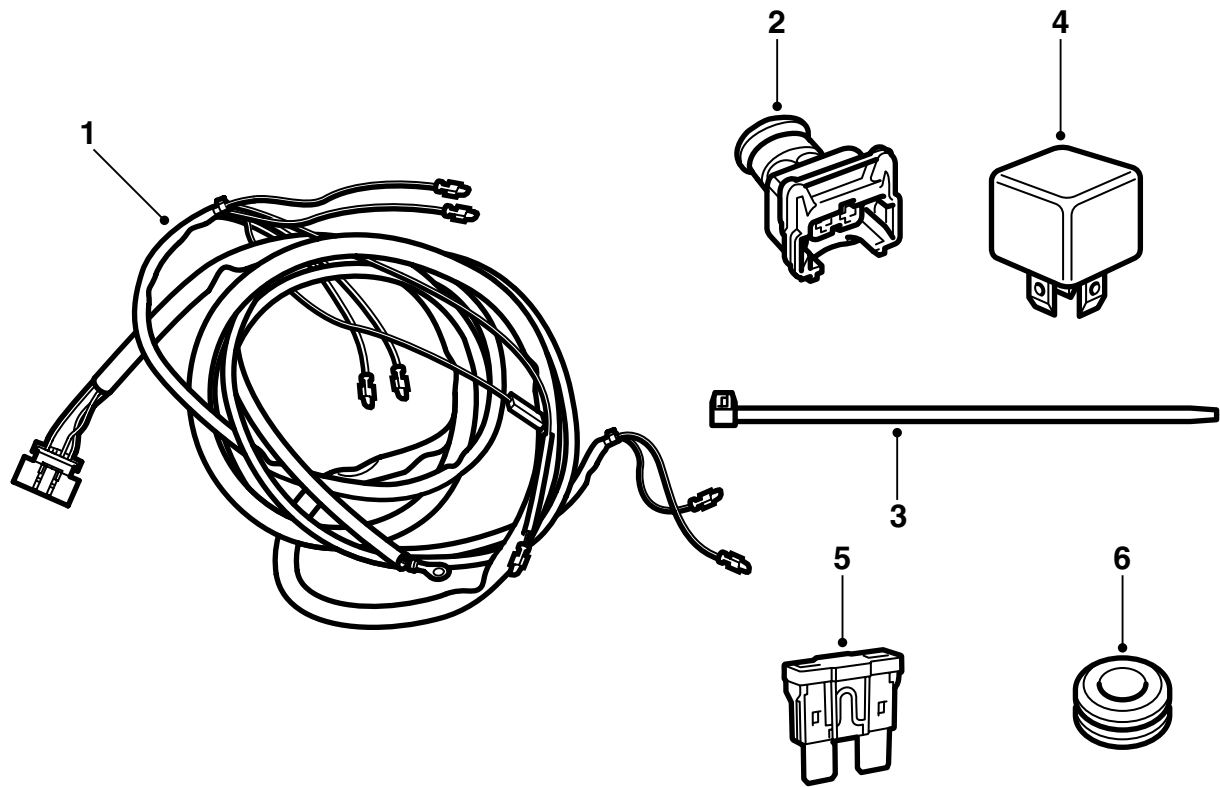
Kraftstoffanschlusskit 400 126 363 enthält:

- 1 Kraftstoffleitung (x2)
- 2 Verbindungsschlauch, abgewinkelt (x2)
- 3 Klammer (x2)
- 4 Verbindungsschlauch, abgewinkelt
- 5 Kraftstoffanschlusskit (Tank)
- 6 Befestigung, Kraftstoffpumpe
- 7 Klemme
- 8 Gummidistanzstück
- 9 Spannband (x10)
- 10 Spannband
- 11 Schraube (x2)
- 12 Schlauchschelle (x4)
- 13 Klammer (x3)
- 14 Mutter (x3)



Elektroanschlusskit 400 106 654 enthält:

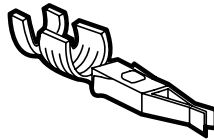
- 1 Kabelbaum
- 2 Steckverbinder 2-pol.
- 3 Spannband (x11)
- 4 Schraube (x2)
- 5 Konsole
- 6 Durchführung (x2)



E980A342

Elektroanschlusskit 400 130 225 enthält:

- 1 Kabelbaum
- 2 Steckverbinder 2-pol.
- 3 Spannband (x11)
- 4 Relais
- 5 Sicherung 15 A
- 6 Durchführung (x2)



E980A494

Ergänzungskit 32 000 515 enthält:  
Kabelschuh



## Sicherheitsvorschriften

### **WARNUNG**

Vor Beginn der Arbeit die komplette Montageanweisung durchlesen.

Die Arbeit im Zusammenhang mit dem Einbau der Heizung bedeutet einen Eingriff in die Kraftstoffanlage des Fahrzeugs. Daher müssen folgende Punkte im Zusammenhang mit dem Einbau beachtet werden:

- Für gute Belüftung sorgen! Wenn eine zugelassene Belüftungsanlage zum Absaugen von Kraftstoffdämpfen vorhanden ist, muß diese verwendet werden.
  - Schutzhandschuhe tragen! Ein länger andauernder Kontakt mit Kraftstoff kann Hautreizungen verursachen.
  - Einen Feuerlöscher der Klasse BE bereitstellen! Auf die Gefahr von Funkenbildung z.B. im Zusammenhang mit dem Unterbrechen elektrischer Kreise, Kurzschluß usw. achten.
  - Es herrscht absolutes Rauchverbot
- Der Einbau der Heizung muß durch qualifiziertes Personal und in Übereinstimmung mit dieser Montageanweisung erfolgen.

### **Achtung**

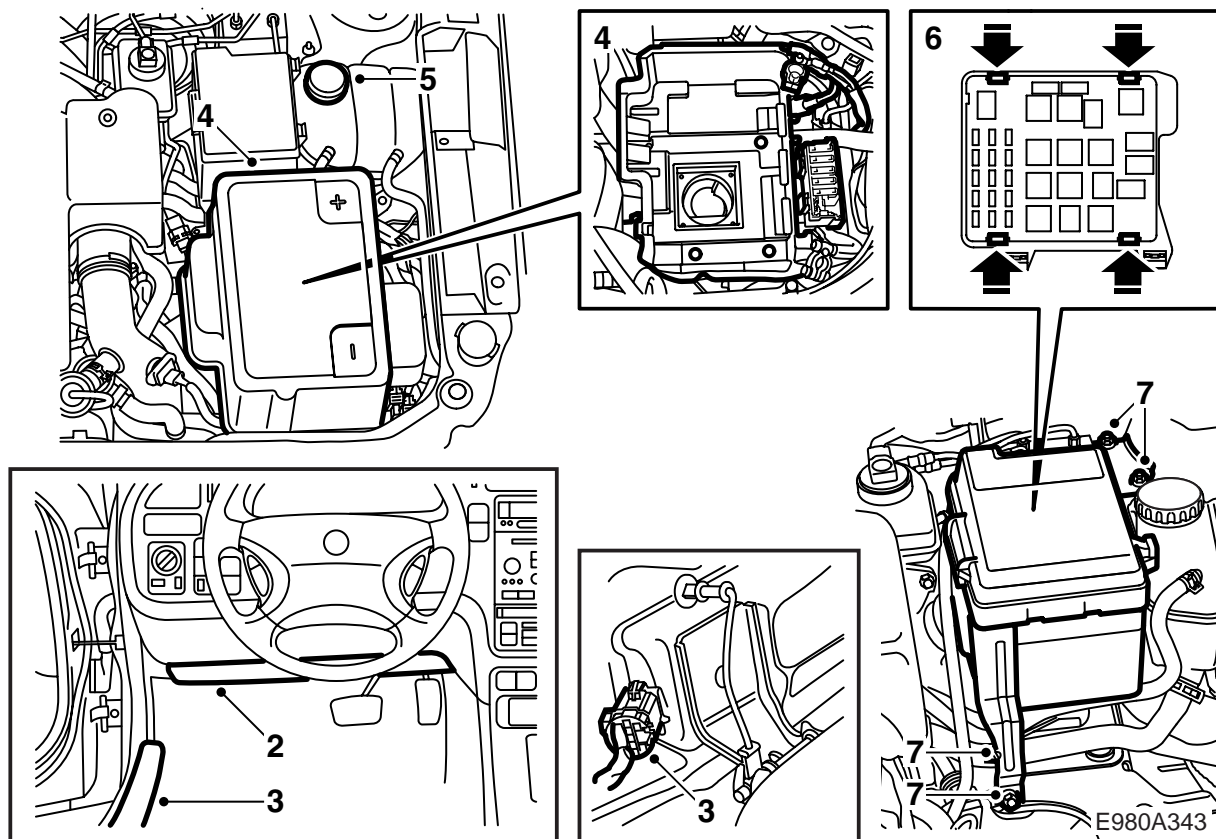
Bei allen Verbindungen von Kraftstoffleitungen dieses Kits müssen die Enden korrekt zusammengeführt werden.

- Die Heizung darf unter keine Umständen in geschlossenen Räumen wie Garagen und Werkstätten betrieben werden, ohne das eine Abgasentlüftung verwendet wird.
- An Tankstellen und entsprechenden Anlagen muß die Heizung stets ausgeschaltet sein.

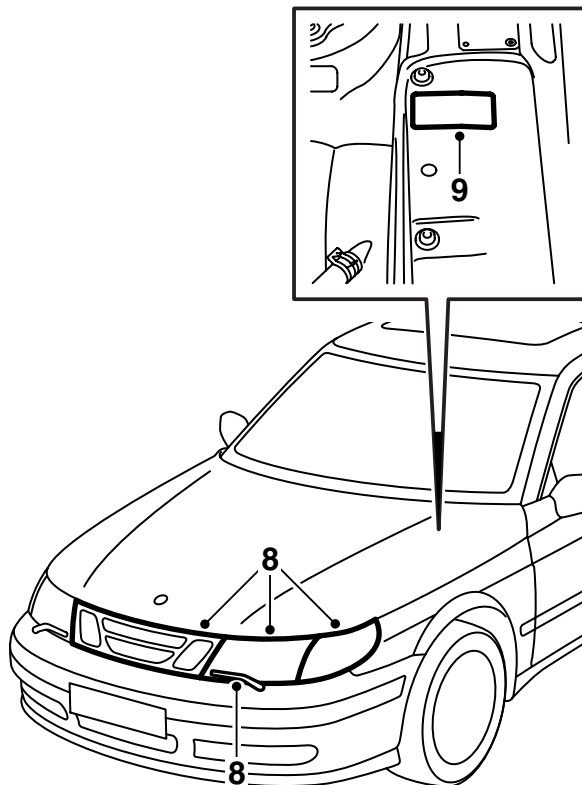
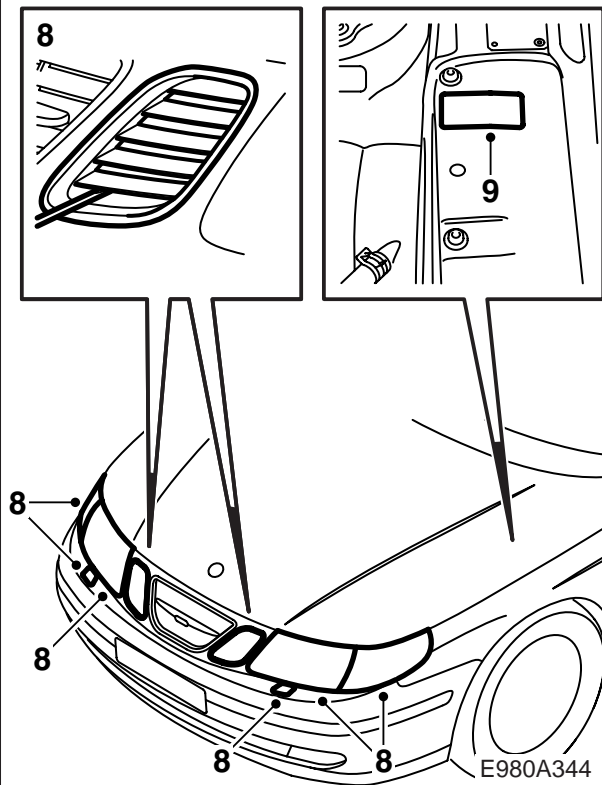
### **Achtung**

Wird die Heizung als Standheizung verwendet, verbraucht sie einen Teil der Batteriekapazität. Dies ist besonders bei niedrigen Außentemperaturen der Fall und wenn die Batterie bereits stark belastet ist. Daher wird empfohlen, das Fahrzeug mindestens so lange zu fahren wie die Heizung in Betrieb war; die Außentemperatur soll hierbei  $-20^{\circ}$  nicht unterschreiten. Bei niedrigeren Außentemperaturen wird empfohlen, die Heizung nicht länger als 30 Minuten in Betrieb zu haben. Ferner sollte die Batterie in regelmäßigen Abständen kontrolliert und bei Bedarf geladen werden.

Die Heizung sollte mindestens einmal jeden Monat in Betrieb genommen werden, auch in der Sommerzeit. Hierdurch wird verhindert, daß stillstehender Kraftstoff verdunstet und Beläge verursacht, die zu Betriebsstörungen führen können.



- 1 Den Radiocode kontrollieren und diesen notieren, falls das Fahrzeug mit einem anderen Radio als Saab Audio System ausgestattet ist.
- 2 **LHD:** Den Schallschutz unter der linken Seite des Armaturenbretts einschließlich Diagnosestecker und eventuell vorhandener Fußraumbeleuchtung ausbauen.  
**RHD:** Das Handschuhfach ausbauen.
- 3 Den Schwellerschutz auf der linken Seite entfernen, die Sitzkissen des Rücksitzes nach vorne klappen, den Steckverbinder der linken Rücksitzheizung (falls vorhanden) lösen und das linke Teil des Rücksitzes herausnehmen. Den Teppichboden hochklappen und den Deckel über dem Tank entfernen.
- 4 Batterieabdeckung, Batteriekabel und Batterie ausbauen.  
**M02-:** Den Batterieträger ausbauen.
- 5 Den Ausgleichbehälter lösen und zur Seite biegen.
- 6 **M02-:** Den Deckel der Zentralelektrik öffnen und die Relaisplatte herausheben, indem die vier Haken eingedrückt werden.
- 7 **M02-:** Die Zentralelektrik des Motorraums lösen und anheben. Das Spannband von der Halterung der Zentralelektrik entfernen und die Zentralelektrik herausheben.

**-MY01****MY02-**

8 **-M01**: Kühlergrill, Scheinwerferwischerarme, Blinkleuchten und Scheinwerfer ausbauen. Den linken Scheinwerferwischermotor lösen.

### Achtung

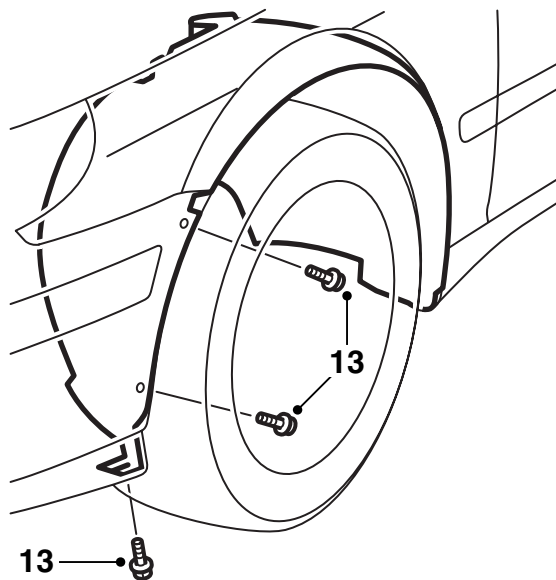
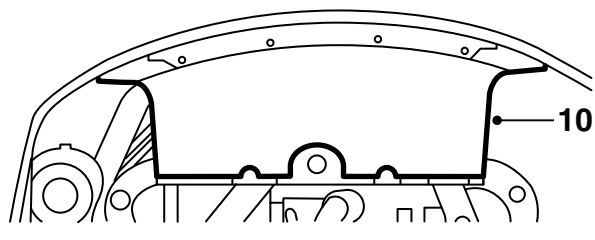
Die Distanzscheibe zwischen Scheinwerfer und Karosserie aufbewahren, wenn eine vorhanden ist. Sie muß bei der Montage des Scheinwerfers wieder eingebaut werden.

**M02-05**: Die beiden äußeren Teile des Kühlergrills, die Blinkleuchten, die Scheinwerfer und den Deckel der Scheinwerferreinigung ausbauen.

9 Mit Waschbenzin einen Bereich vom am Kotflügel in Höhe mit dem Ausgleichsbehälter der Kühlanlage reinigen. Das zusätzliche Etikett von der Heizung lösen und an der gereinigten Stelle anbringen.

### Achtung

Das Etikett darf unter keinen Umständen ein anderes Etikett oder Schild überdecken, auch nicht teilweise.



10 Das Fahrzeug anheben.

**⚠️ WARNUNG**

Den rechten hinteren Hebepunkt so weit wie möglich nach außen anordnen, um soviel Platz wie möglich für die Montage der Kraftstoffpumpe zu erhalten.

Den vorderen Spoilerschild abmontieren.

11 Einen evtl. Motorheizungskontakt vom Stoßfänger abbauen.

12 **-M01:** Die 4 Schrauben ausbauen, die den Stoßfänger am Stoßfängerträger halten und die Muttern ausbauen, die den Stoßfänger am Vorderkotflügel halten.

**M02-05:** Die 6 Schrauben, die den Stoßfänger am Stoßfängerträger halten, und die 5 Klammern, die oberhalb des Kühlergrills sitzen, entfernen.

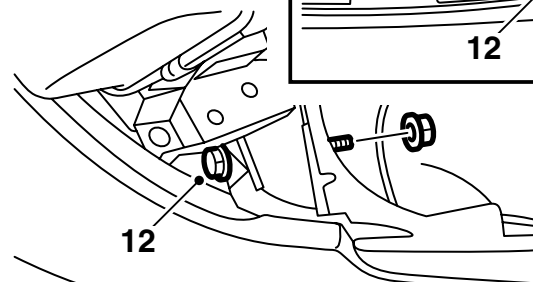
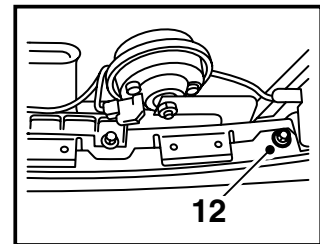
13 **-M05:** Die 6 Schrauben (3 auf jeder Seite), die den Stoßfänger an den Innenkotflügeln halten, entfernen.

14 **M98:** Die Steckverbinder der Nebelscheinwerfer (falls vorhanden) und des Temperatursensors (falls vorhanden) trennen.

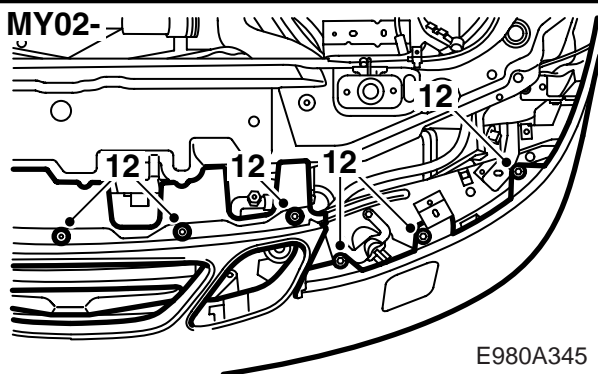
**M99-01:** Den Steckverbinder des Kabelbaums für den Stoßfänger trennen. Er befindet sich unter dem linken Scheinwerfer.

**M02.:** Den Steckverbinder des Kabelbaums für den Stoßfänger trennen. Er befindet sich unter dem rechten Scheinwerfer.

**-MY01**

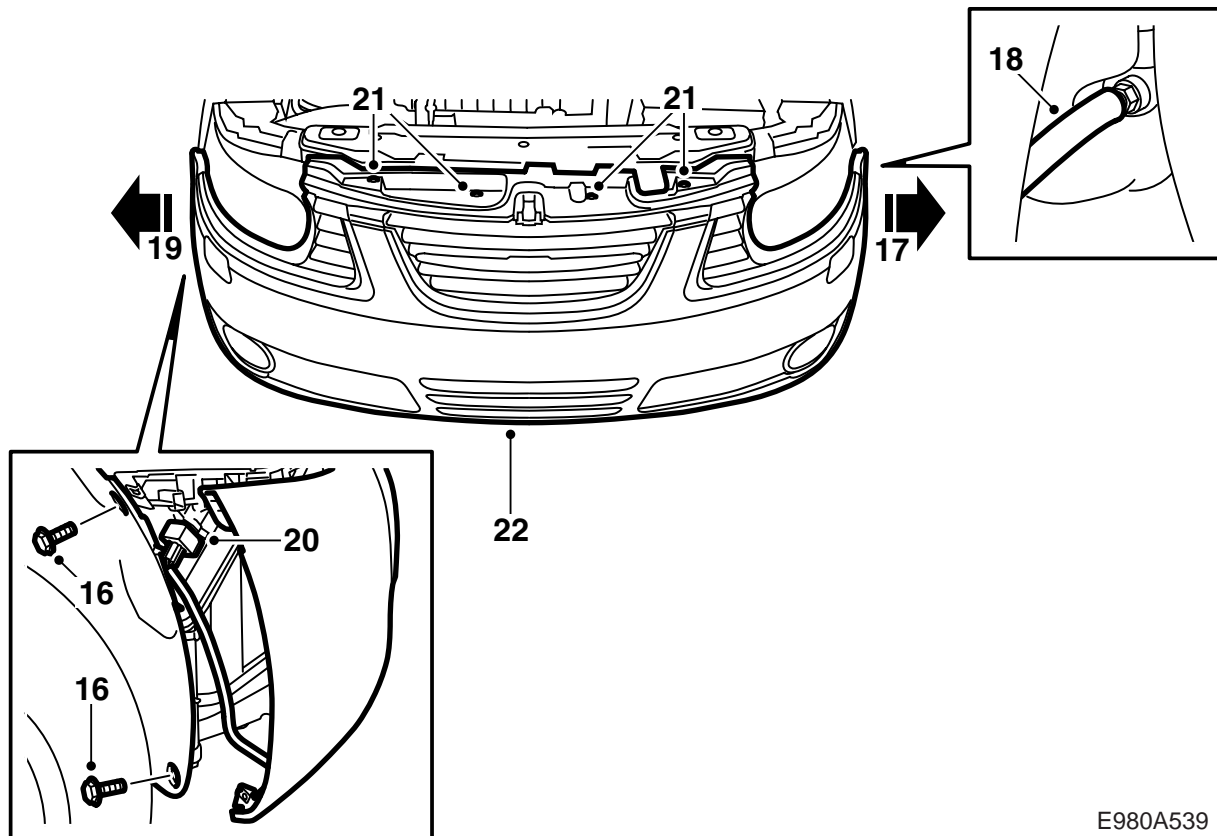


**MY02-**



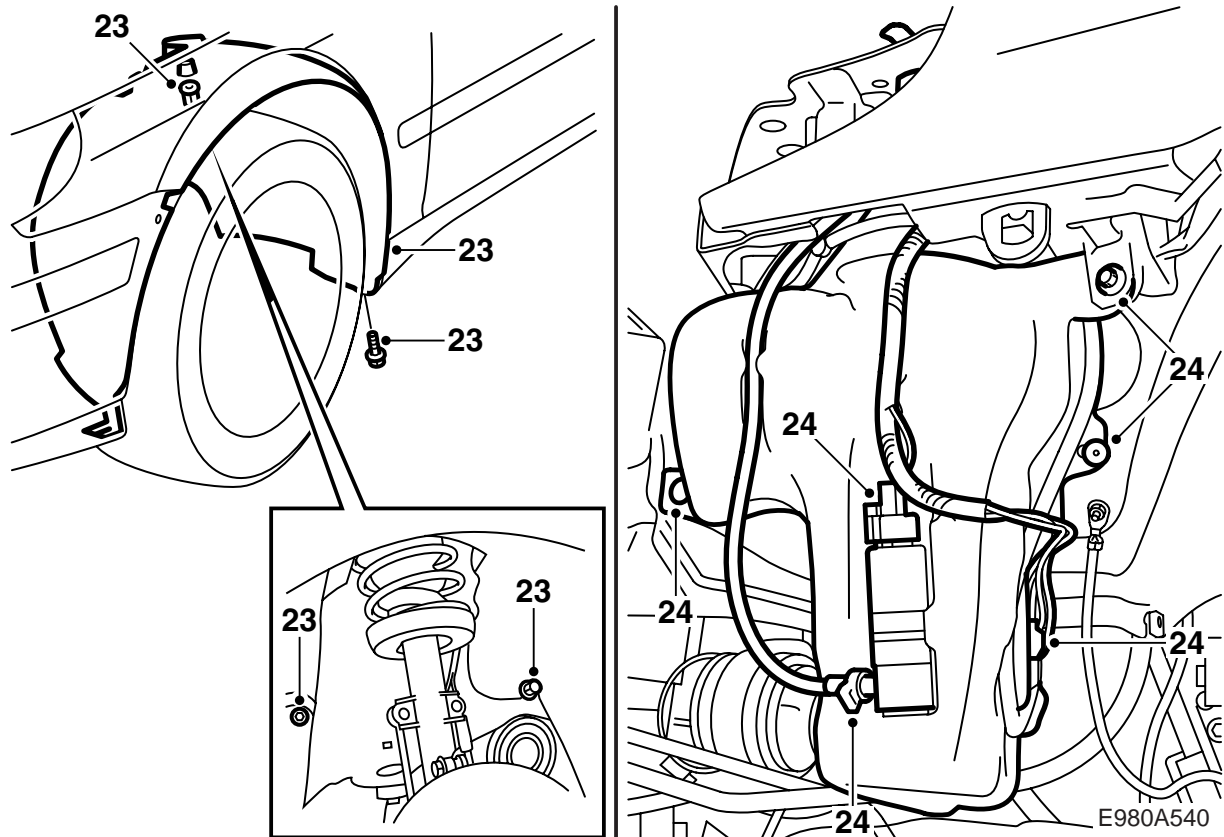
E980A345

15 **-M05:** Zuerst den Stoßfänger von den Vorderkotflügeln lösen und ihn dann nach vorne ziehen.



E980A539

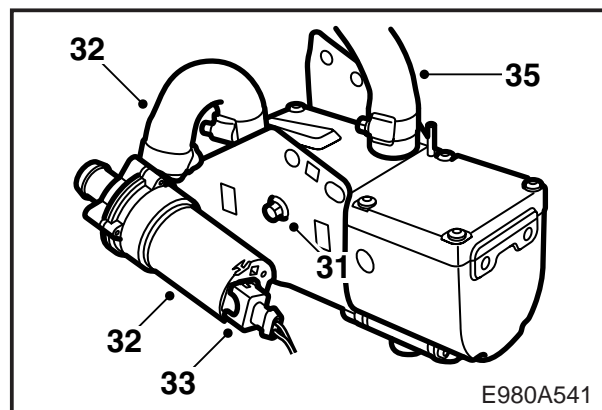
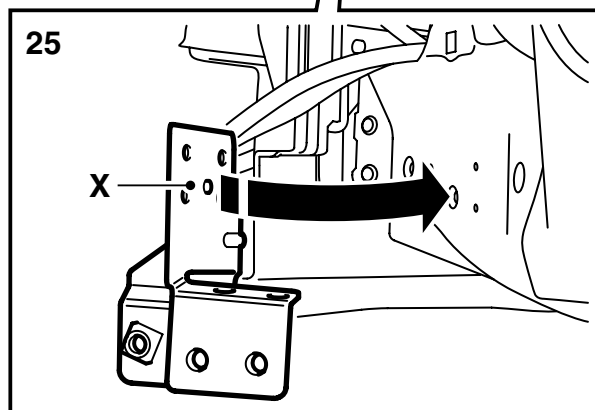
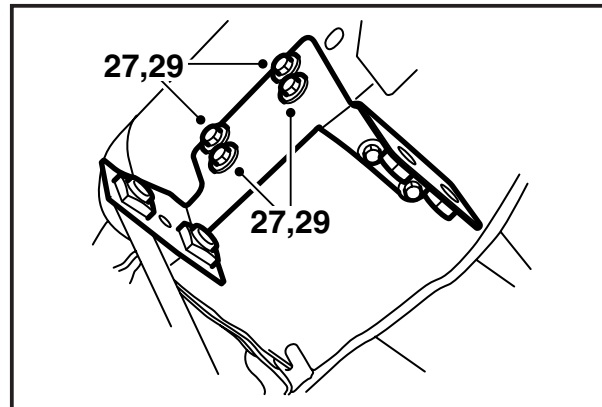
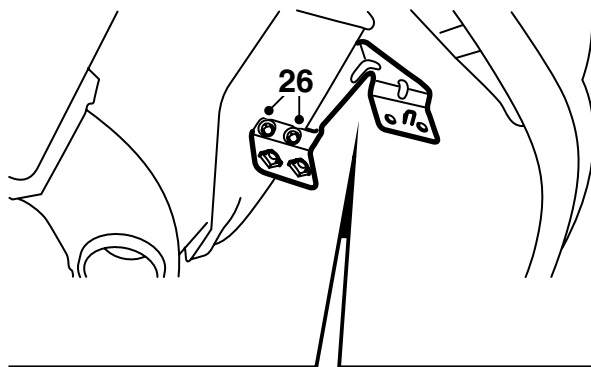
- 16 **M06-**: Auf beiden Seiten die Schrauben der Stoßfängerummantelung am Innenkotflügel entfernen.
- 17 **M06-**: Die Ummantelung vom seitlichen Halter auf der linken Seite entfernen. Den Haken mit einem Schraubenzieher entfernen.
- 18 **M06-, Fahrzeuge mit Scheinwerferwaschanlage**: Ein Auffanggefäß unter das Fahrzeug stellen. Die Schnellkupplung der Scheinwerferwaschanlage abklemmen. Das Loch zum Anschluss des Waschflüssigkeitsbehälters verschließen.
- 19 **M06-**: Die Ummantelung vom seitlichen Halter auf der rechten Seite entfernen. Den Haken mit einem Schraubenzieher entfernen.
- 20 **M06-**: Den Steckverbinder des vorderen Stoßfängerkabelbaums trennen.
- 21 **M06-**: Die oberen Clips der Stoßfängerummantelung entfernen. Die Schrauben entfernen.
- 22 **M06-**: Die Stoßfängerummantelung mit einem Helfer abheben.



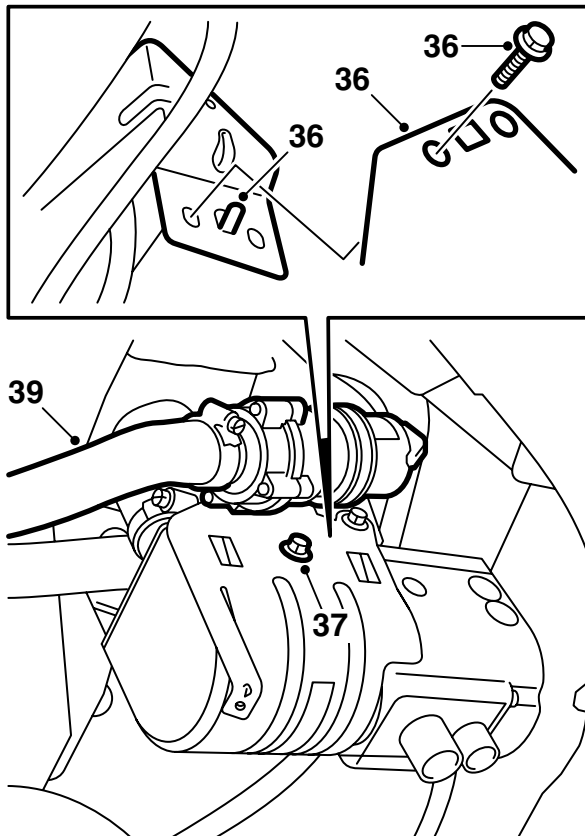
- 23 Das linke Vorderrad und den linken Vorderkotflügel ausbauen.
- 24 Die Anschlüsse von Pumpe und Füllstandgeber lösen. Den Waschflüssigkeitsbehälter entleeren. Wenn der Behälter mit Blindnieten montiert ist, müssen diese ausgebohrt werden. Den Mittelstift der Nieten einschlagen und die Blindnieten, erst mit einem 4 mm und dann mit einem 5 mm Bohrer ausbohren. Den Waschflüssigkeitsbehälter ausbauen und nach unten führen.

### Achtung

Diese Methode **muß** befolgt werden, damit die benachbarten Teile nicht beschädigt werden.



- 25 Die Konsole vor der Preßfalte im Strukturblech gem. Abbildung so anordnen, daß die Kugel (X) in die Vertiefung im Strukturblech paßt. Die Position der beiden Löcher auf der Unterseite markieren.
- 26 Für die Konsole zwei Löcher von 3 mm in die Unterseite der Karosseriestruktur bohren und die Konsole festschrauben.
- 27 Von der Seite vier 3 mm Löcher bohren. Die Konsole lösen.
- 28 Die Löcher entgraten und lose Späne und Farbsplinter entfernen. Mit Terosonreiniger FL reinigen. Stadox 1K Füllprimer auftragen. Decklack auftragen.
- 29 Die Konsole montieren.
- 30 Die Heizung so in die Halterung setzen, daß die Verriegelungsansätze ordentlich greifen.
- 31 Die beiden Schrauben leicht eindrehen, die die Heizung in der Halterung halten.
- 32 Die Umwälzpumpe mit Schlauch und Schlauchschellen an den Einlaß der Heizung montieren, siehe Abbildung.  
Die Pumpe wird später in der Montageanleitung an die Konsole montiert.
- 33 Den 2-poligen Steckverbinder von der Heizung an die Umwälzpumpe anschließen.
- 34 Den Druckschlauch (46 72 317 (-M01) bzw. 53 23 118 (M02-)) in den Motorraum einführen. Er muß mit dem etwas größeren Ende zwischen Flüssigkeitskühler und Radlauf sowie vor der vorderen Befestigung des Hilfsrahmens heruntergeführt werden.
- 35 Den etwas größeren Anschluss des Druckschlauchs gem. Abbildung an den Auslaß der Heizung montieren.



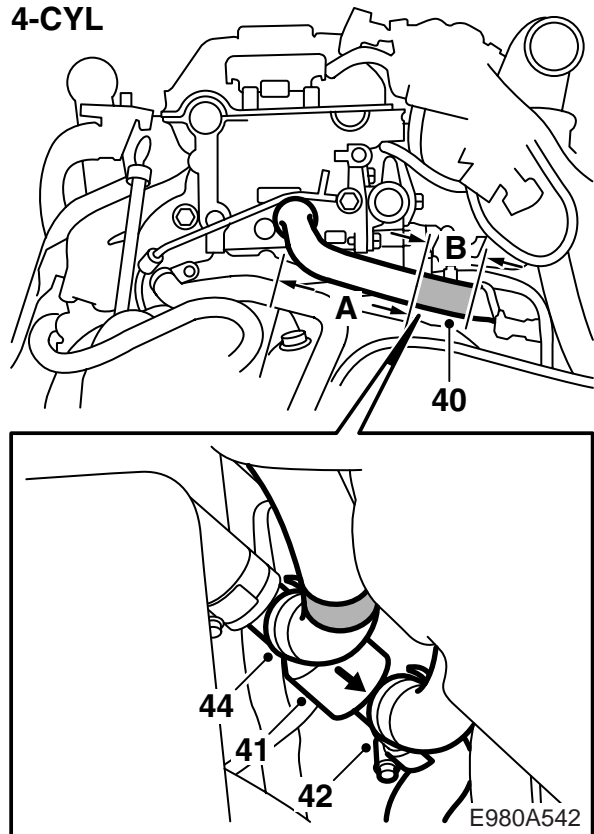
- 36 Die Halterung mit der Heizung am Haken an der Vorderkante der Konsole aufhängen und die Halterung festschrauben.
- 37 Die 2 Schrauben anziehen, welche die Heizung in der Halterung halten.
- 38 Den Deckel des Ausgleichsbehälters lösen, um einen eventuellen Überdruck abzulassen und ihn dann wieder festschrauben.

### ⚠️ WARNUNG

Vorsicht bei betriebswarmem Motor. Kühlflüssigkeit ist heiß. Es besteht auch die Gefahr, daß man sich am Krümmer verbrennt.

- 39 **4-zyl.:** Die Enden des Saugschlauchs (45 77 995 (-M01) bzw. 53 23 100 (M02-)) mit Klebeband oder Farbe markieren. Er wird dann, mit dem etwas größeren Ende zuerst, vom Motorraum zur Heizung geführt und gem. Abbildung an den Sauganschluss der Umwälzpumpe montiert.
- 40 **4-zyl.:** Den Kühlmittelschlauch, der vom Motor zum Wärmetauscher im Innenraum verläuft, mit Zange 30 07 739 (2 St.) zusammenklemmen, den Schlauch gem. Abbildung abschneiden und kürzen.
- A 140 mm (-M01)  
220 mm (M02-)
- B 90 mm (-M01)  
70 mm (M02-)

### 4-CYL



- 41 **4-zyl.:** Das Rückschlagventil mit 2 Schlauchschellen an den gekürzten Schlauch montieren.

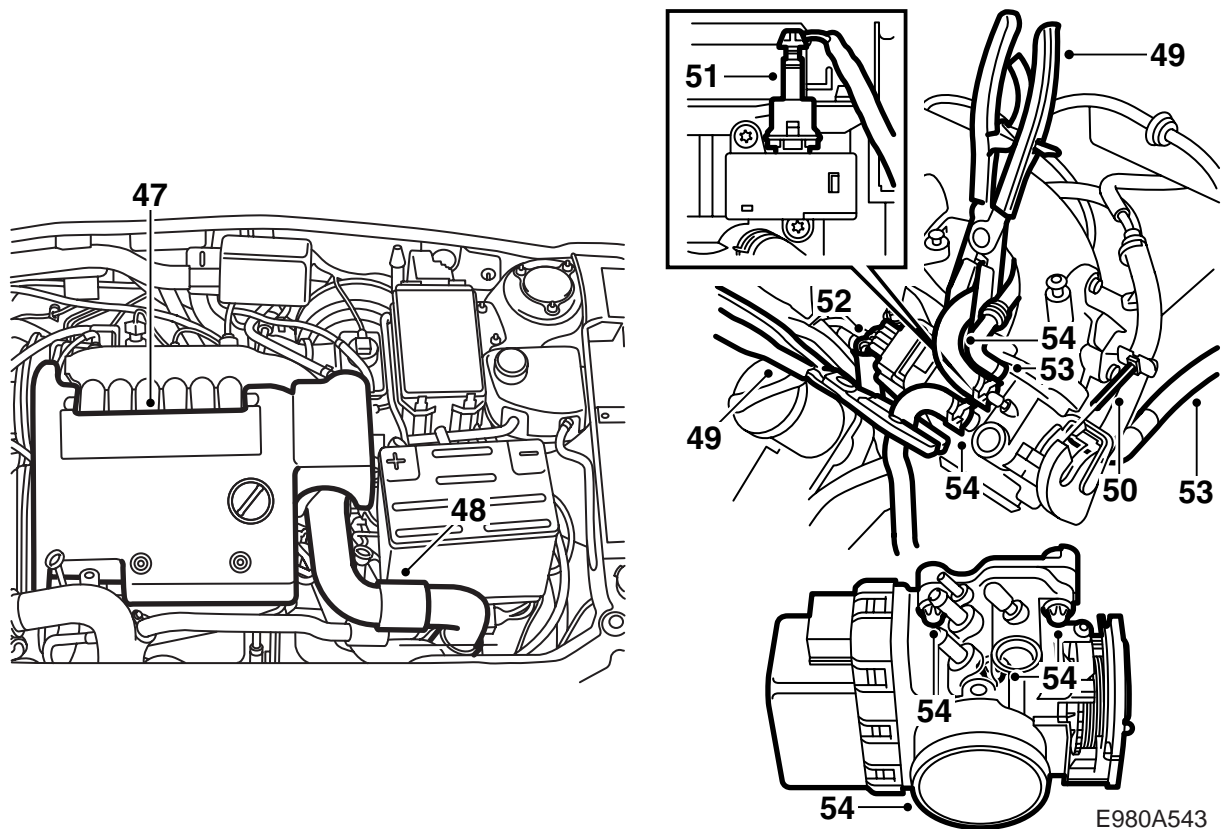
### Achtung

Die Flußrichtung im Rückschlagventil muß gem. Abbildung zum Heizungspaket hin gerichtet sein.

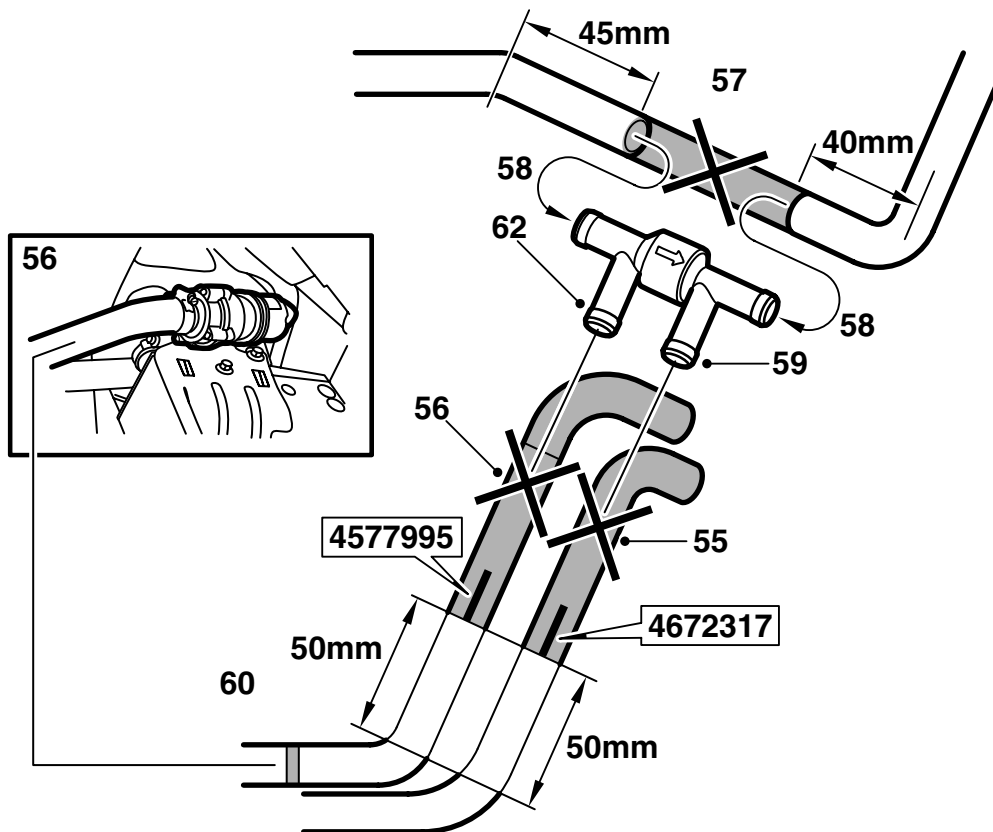
Die Anschlüsse zur Heizung müssen nach oben gerichtet sein.

- 42 **4-zyl.:** Den unmarkierten Schlauch (Druckschlauch) von der Heizung an das Rückschlagventil anschließen.
- 43 **4-zyl.:** Einen Trichter an den markierten Schlauch (Saugschlauch) anbringen, den Schlauch hochhalten und den Heizungskreislauf mit Kühlmittel füllen. Auch den gesamten Schlauch füllen.
- 44 **4-zyl.:** Den Trichter entfernen, den Schlauch zusammenklemmen und mit einer Schlauchschelle an das Rückschlagventil anschließen.
- 45 **4-zyl.:** Die Zangen entfernen, Kühlmittel auffüllen und die Dichtheit des Systems mit einem Druckprüfer prüfen.
- 46 **4-zyl.:** Kontrollieren, daß die Schläuche nicht geknickt oder verdreht sind. Sie dürfen auch nicht gegen heiße oder scharfe Teile geraten. Bei Bedarf mit den beigegeführten Spannbändern befestigen.





- 47 **V6:** Die Abdeckung des Motors entfernen.
- 48 **V6:** Das Turbodruckrohr vom Drosselklappengehäuse lösen und zur Seite biegen.
- 49 **V6:** Die 2 Kühlmittelschläuche zur Drosselklappe zuklemmen.
- 50 **V6:** Den Gaspedalzug vom Pedalarm des Drosselklappengehäuses lösen.
- 51 **V6:** Den Steckverbinder des Limp-Home-Magnetventils lösen.
- 52 **V6:** Den 10-poligen Steckverbinder der Drosselklappe lösen.
- 53 **V6:** Den Vakuumschlauch und den Anschluss an die Entlüftungsleitung unter dem Limp-Home-Magnetventil lösen.
- 54 **V6:** Die 3 Befestigungsschrauben der Drosselklappe lösen und diese entfernen.



E980A544

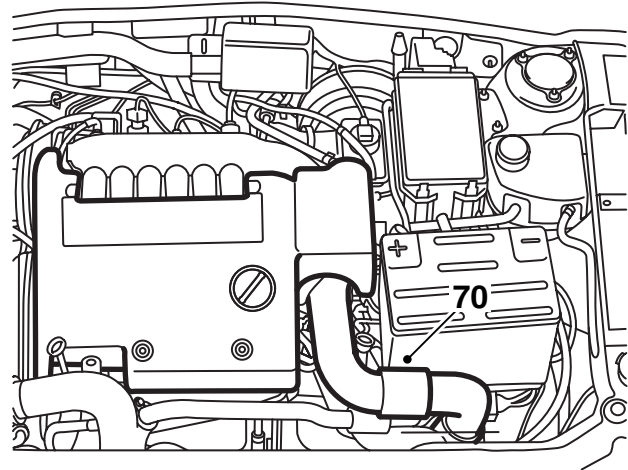
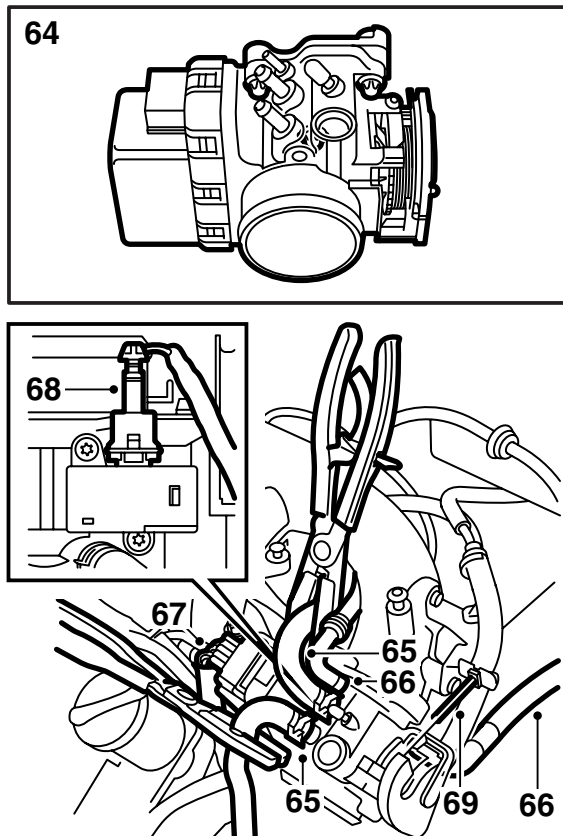
- 55 **V6:** Den Druckschlauch (46 72 317) abschneiden, der am anderen Ende an den Auslaß der Heizung montiert ist. Gem. Abbildung abschneiden.
- 56 **V6:** Den Saugschlauch (45 77 995) mit Klebeband oder Farbe markieren. Den Schlauch gem. Abbildung am Ende abschneiden. Dann das nicht abgeschnittene, etwas größere Ende zuerst vom Motorraum zur Heizung führen und an den Sauganschluss der Umwälzpumpe montieren.
- 57 **V6:** Den Teil des Kühlmittelschlauchs vom Motor zum Wärmetauscher im Innenraum, der entfernt werden soll, gem. Abbildung messen und markieren. Den Kühlmittelschlauch mit zwei Zangen (30 07 739) zusammenklemmen und abschneiden.
- 58 **V6:** Das Rückschlagventil mit 2 Schlauchschellen an den abgeschnittenen Schlauch montieren.
- 59 **V6:** Den nicht markierten Schlauch (Druckschlauch) von der Heizung an das Rückschlagventil anschließen.
- 60 **V6:** Einen Trichter an den markierten Schlauch (Saugschlauch) anbringen, den Schlauch hochhalten und den Heizungskreislauf mit Kühlmittel füllen. Auch den gesamten Schlauch füllen.
- 61 **V6:** Den Trichter entfernen, den Schlauch zusammenklemmen und mit einer Schlauchschelle an das Rückschlagventil anschließen, siehe Abbildung.
- 62 **V6:** Die Zangen entfernen, Kühlmittel auffüllen und die Dichtheit des Systems mit einem Druckprüfer prüfen.
- 63 **V6:** Kontrollieren, dass die Schläuche nicht geknickt oder verdreht sind. Sie dürfen auch nicht gegen heiße oder scharfe Teile geraten. Bei Bedarf mit den beigefügten Spannbändern befestigen.

### Achtung

Die Flußrichtung im Rückschlagventil muß gem. Abbildung zum Heizungspaket hin gerichtet sein.

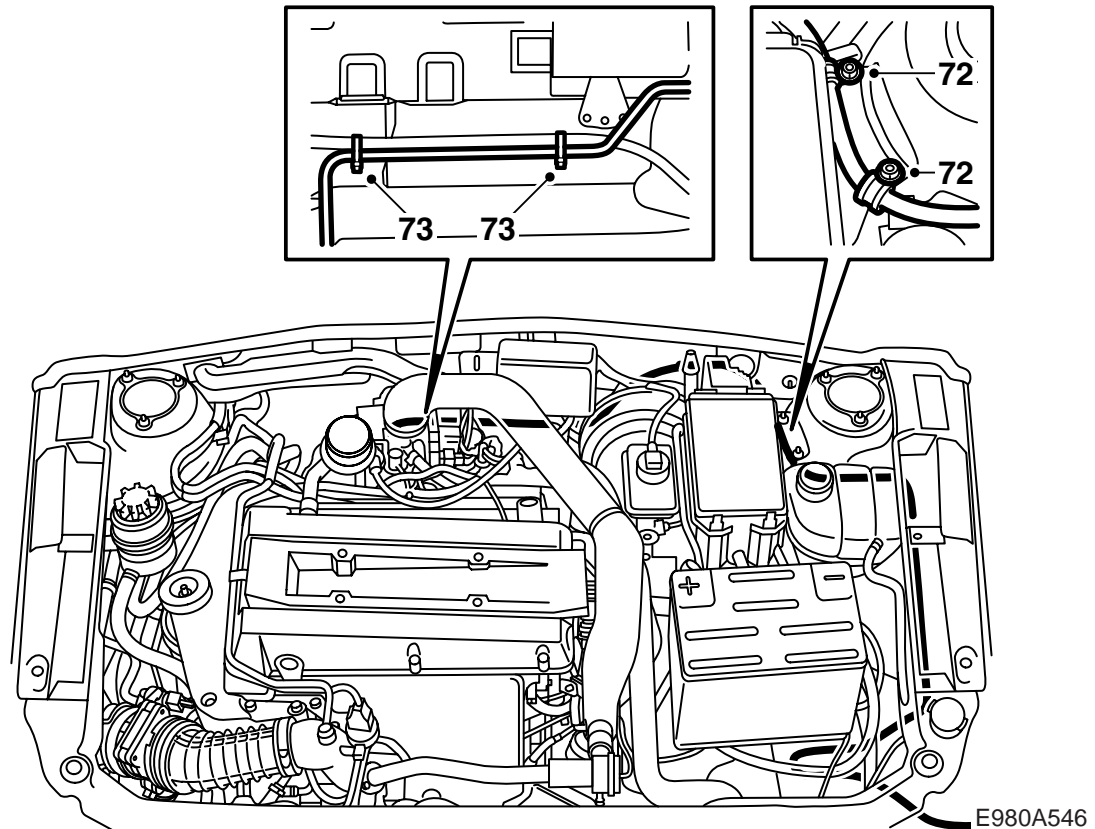
Die Anschlüsse an die Heizung müssen nach oben gerichtet sein.

- 59 **V6:** Den nicht markierten Schlauch (Druckschlauch) von der Heizung an das Rückschlagventil anschließen.



E980A545

- 64 **V6:** Die Drosselklappe einpassen und mit den 3 Befestigungsschrauben festschrauben. Bei Bedarf eine neue Dichtung montieren und mit einer dünnen Schicht Vaseline versehen.
- 65 **V6:** Die 2 Kühlmittelschläuche an die Drosselklappe anschließen.
- 66 **V6:** Den Vakuumschlauch und den Anschluss an die Entlüftungsleitung unter dem Limp-Home-Magnetventil montieren.
- 67 **V6:** Den 10-poligen Steckverbinder der Drosselklappe anschließen.
- 68 **V6:** Den Steckverbinder des Limp-Home-Magnetventils anschließen. Die Zangen von den Kühlmittelschläuchen entfernen.
- 69 **V6:** Den Gaspedalzug anschließen.
- 70 **V6:** Das Turbodruckrohr an die Drosselklappe anschließen.



71 Den langen Kraftstoffschlauch folgendermaßen in den Motorraum führen:

**⚠️ WARNUNG**

Vorsichtig arbeiten, damit keine Knicke oder Beschädigungen am Kraftstoffschlauch entstehen.

**LHD -M01:** Vom Batterieträger - neben dem Ausgleichsbehälter (die Kröpfung am Schlauch muß vor dem Federbeinturm angeordnet werden) - unter dem Bremsservo - über das Bremsrohr zum ABS-Aggregat - über die Schläuche zum Wärmetauscher im Innenraum und dann längs der Bremsleitung des Hinterrades. Beim Übergang zwischen Spritzwand und Bodenplatte wird die Kraftstoffleitung zu den normalen Kraftstoffleitungen des Fahrzeugs gerichtet.

**LHD M02-:** Vom Batterieträger - neben dem Ausgleichsbehälter (die Kröpfung am Schlauch muß vor dem Federbeinturm angeordnet werden) - zwischen Bremsservo und Spritzwand über das Bremsrohr - über die Schläuche zum Wärmetauscher im Innenraum und dann längs der Bremsleitung des Hinterrades. Beim Übergang zwischen Spritzwand und Bodenplatte wird die Kraftstoffleitung zu den normalen Kraftstoffleitungen des Fahrzeugs gerichtet.

**RHD -M01:** Vom Batterieträger - neben dem Ausgleichsbehälter (die Kröpfung am Schlauch muß vor dem Federbeinturm angeordnet werden) - über das Bremsrohr zum ABS-Aggregat - über die Schläuche zum Wärmetauscher im Innenraum - zwischen der hinteren Motorhalterung und dem Ventilgehäuse des Lenkgetriebes sowie hinter Lenkservorohr und Stabilisator. Beim Übergang zwischen Spritzwand und Bodenplatte wird die Kraftstoffleitung zu den normalen Kraftstoffleitungen des Fahrzeugs gerichtet.

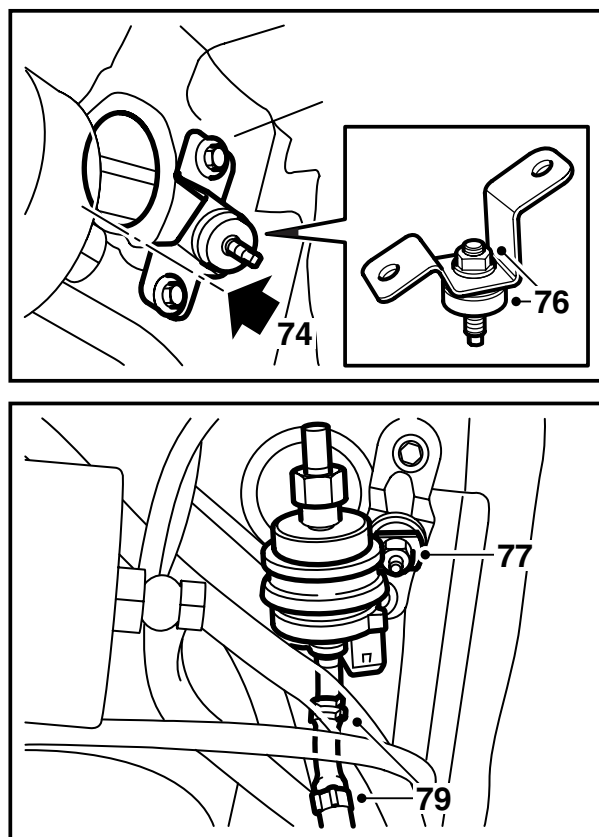
**RHD M02-:** Vom Batterieträger - neben dem Ausgleichsbehälter (die Kröpfung am Schlauch muß vor dem Federbeinturm angeordnet werden) - über das Bremsrohr - über die Schläuche zum Wärmetauscher im Innenraum - zwischen der hinteren Motorhalterung und dem Ventilgehäuse des Lenkgetriebes sowie hinter Lenkservorohr und Stabilisator. Beim Übergang zwischen Spritzwand und Bodenplatte wird die Kraftstoffleitung zu den normalen Kraftstoffleitungen des Fahrzeugs gerichtet.

72 Den Schlauch mit zwei der gummibeschichteten Klammern an der Befestigung am Federbeinturm fixieren.

73 Den Schlauch mit Spannbändern am Kabelbaum auf der Spritzwand befestigen.

**Achtung**

Die Spannbänder nicht festziehen, um die Justierung des Kraftstoffschlauchs zu erleichtern.



74 Das Fahrzeug anheben, die Abdeckung über dem Kraftstofffilter ausbauen und die Halterung für die Kraftstoffpumpe vor dem Kraftstofffilter anordnen.

### Achtung

Die Halterung ist abgewinkelt. Für die korrekte Lage muß die Ecke des Winkels mit der Kante des Lochs fluchten. Außerdem muß die Beule zur rechten Seite des Fahrzeugs gerichtet sein.

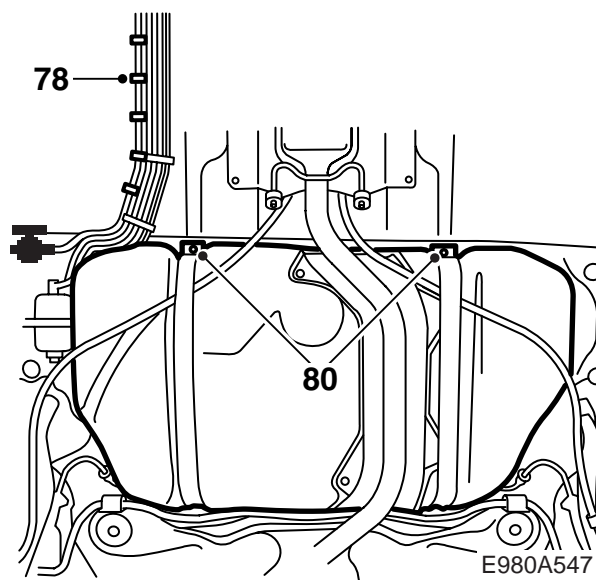
Zwei Löcher mit einem Durchmesser von 3 mm bohren. Den Halter hierbei als Schablone verwenden.

### ⚠️ WARNUNG

Vorsichtig vorgehen, so daß die Kraftstoffschläuche des Fahrzeugs nicht beschädigt werden.

75 Die Löcher entgraten und lose Späne und Farbsplinter entfernen. Mit Terosonsreiniger FL reinigen. Standox 1K Füllprimer auftragen. Decklack auftragen. Hohlraumversiegelung Terotex HV 400 oder Mercasol 1 auf die inneren Flächen auftragen.

76 Das Gummidistanzstück auf die Halterung montieren und diese festschrauben.



77 Die Halterung an die Kraftstoffpumpe setzen und diese auf die Befestigung mit der Druckseite (der kleine Anschluss) zur linken Seite des Fahrzeugs montieren, siehe Abbildung. Die Befestigung muss so montiert werden, dass der Druckanschluss der Pumpe (der kleinen) nach oben weist.

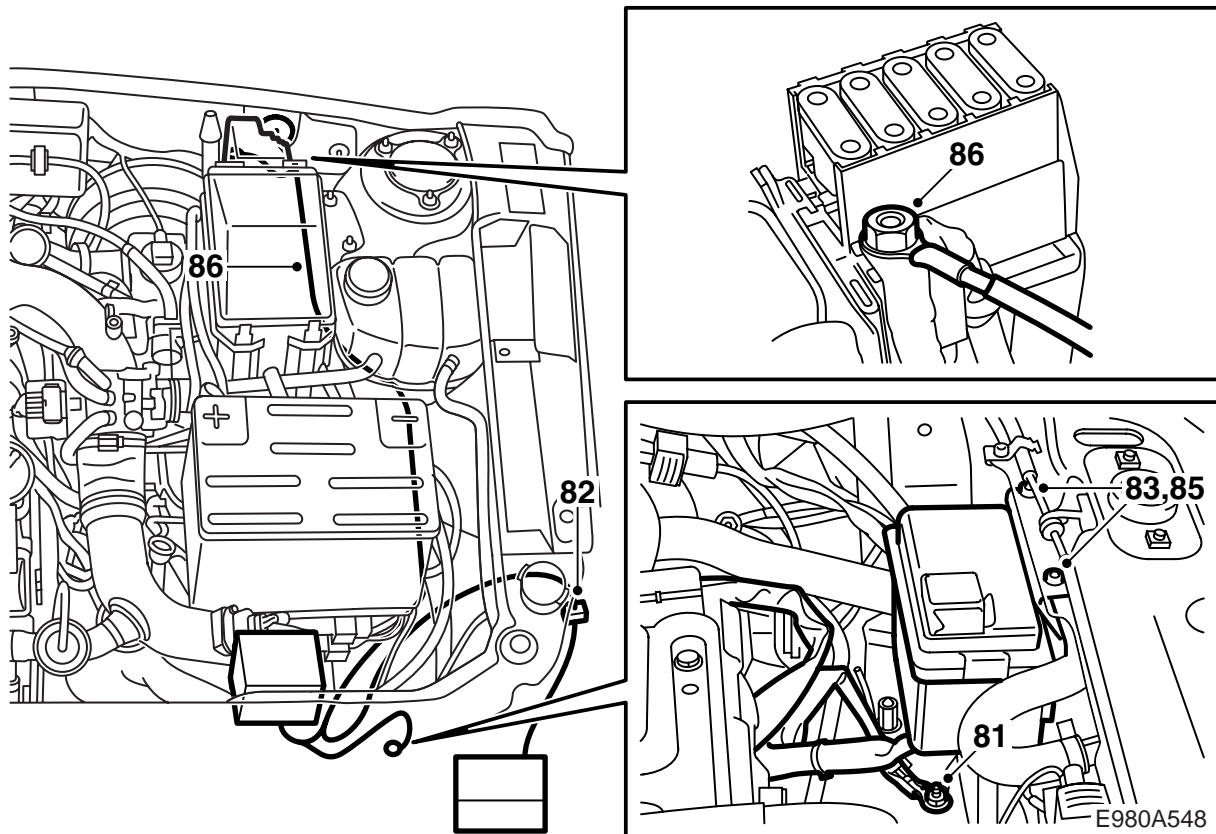
78 Mit 8 Spannbändern (nicht zu stark festziehen) die Kraftstoffleitung parallel zu dem Kraftstoffrohr montieren, das sich unter dem Fahrzeug befindet, siehe Abbildung.

79 Die abgewinkelte Leitung mit Verbindungsschlauch und zwei Klammern an die Druckseite der Kraftstoffpumpe anschließen.

### Achtung

Bei Bedarf die Lage der Pumpe so justieren, daß der Steckverbinder der Pumpe frei von den umherliegenden Teilen ist. Ebenfalls dafür sorgen, daß die Schläuche nicht geknickt werden.

80 Den Kraftstofftank absenken, indem die vier Schrauben ca. 15 Umdrehungen gelöst werden, was eine Absenkung des Tanks um ca. 15 mm entspricht.



- 81 Das Fahrzeug absenken und das schwarze Kabel mit Ringkabelschuh an den Massepunkt G2 vor dem Batterieträger (-M01) bzw. Massepunkt G30 (nicht der Massepunkt, wo das Minuskabel der Batterie angeschlossen ist) links vom Batterieträger (M02-) anschließen.
- 82 Den 8-poligen Steckverbinder zwischen Karoseriestructur und linkem Vorderkotflügel nach unten führen und an die Heizung anschließen.

### Achtung

Der 8-polige Steckverbinder für die Heizung ist mit einem Klebestreifen versiegelt. Dieser Klebestreifen muß vor dem Anschließen entfernt werden, wobei die Stifte im Steckverbinder auf keinen Fall berührt werden dürfen.

Das Kabel bei Bedarf so fixieren, das es nicht an heißen oder scharfen Teilen verläuft.

- 83 **-M01:** Die Konsole für die Zentralelektrik der Heizung auf dem Kühlerträger zentriert zum Haubenschloß anordnen, die Zentralelektrik darf nicht am Kühlerschlauch anliegen, und mit der Konsole als Schablone zwei Löcher 5,5 mm bohren.

### Achtung

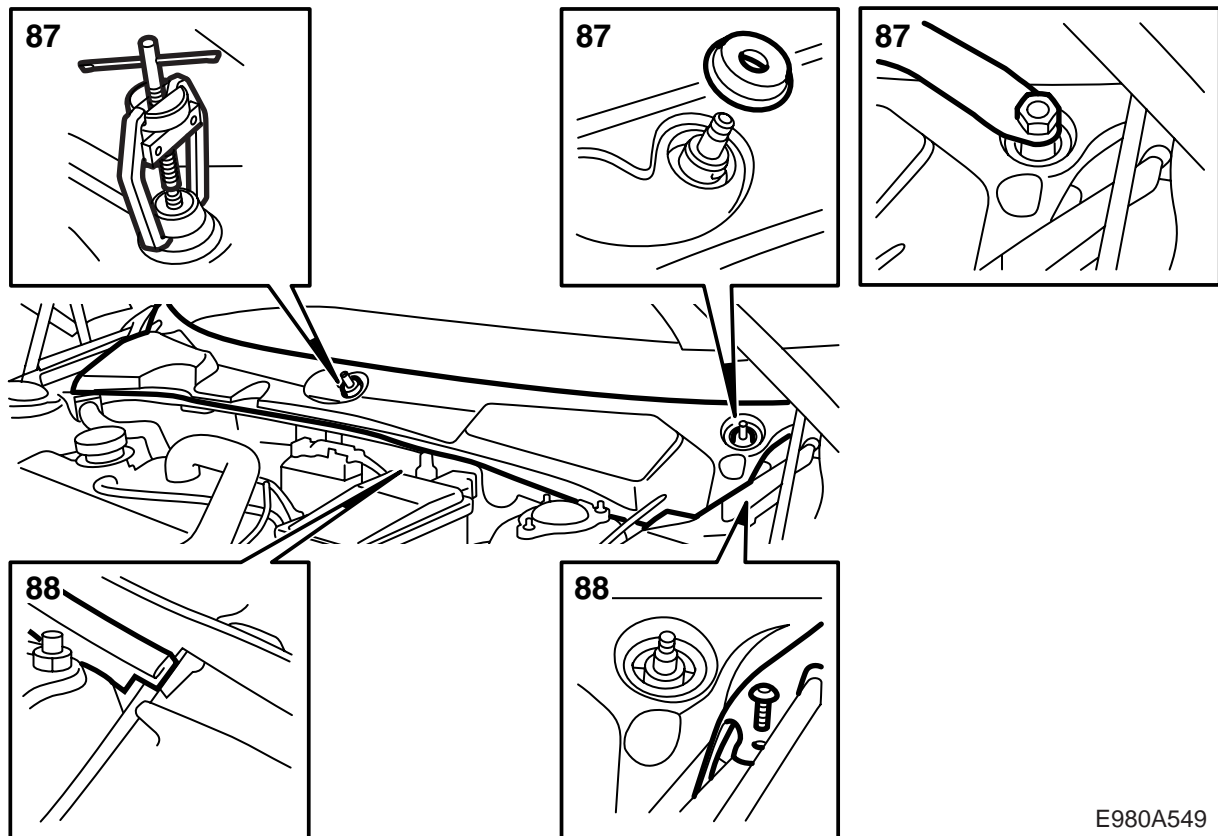
Vorsichtig arbeiten, damit der Haubenschloßseilzug und der Entlüftungsschlauch vom Flüssigkeitskühler zum Ausgleichsbehälter nicht beschädigt werden.

- 84 **-M01:** Die Löcher entgraten und lose Späne und Farbsplitter entfernen. Mit Terosonreiniger FL reinigen. Standox 1K Füllprimer auftragen. Decklack auftragen.

- 85 **-M01:** Die Konsole unter den Kühlerträger halten, festschrauben und die Zentralelektrik montieren.

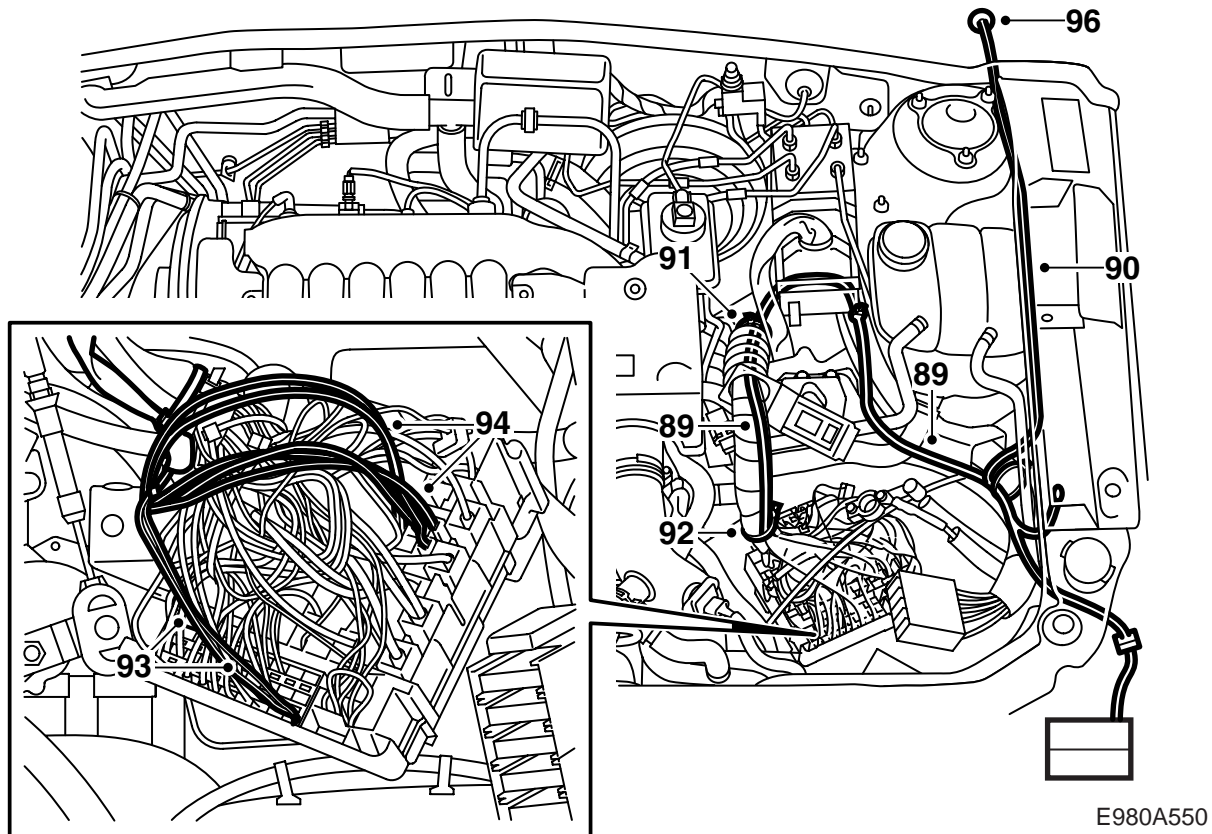
**V6 -M01:** Der Teil des Schlauches zwischen Ladeluftkühler und Drosselklappe, wo die beiden Geber montiert sind, kann bei Bedarf bei der Montage der Zentralelektrik gedreht werden.

- 86 **-M01:** Das rote Kabel des Kabelbaums mit Ringkabelschuh an die Klemme am Maxisicherungshalter montieren.



E980A549

- 87 Die Scheibenwischerarme mit Abzieher 85 80 144 ausbauen.
- 88 Die Haubendichtleiste und die Abdeckung über der Spritzwandmulde entfernen.



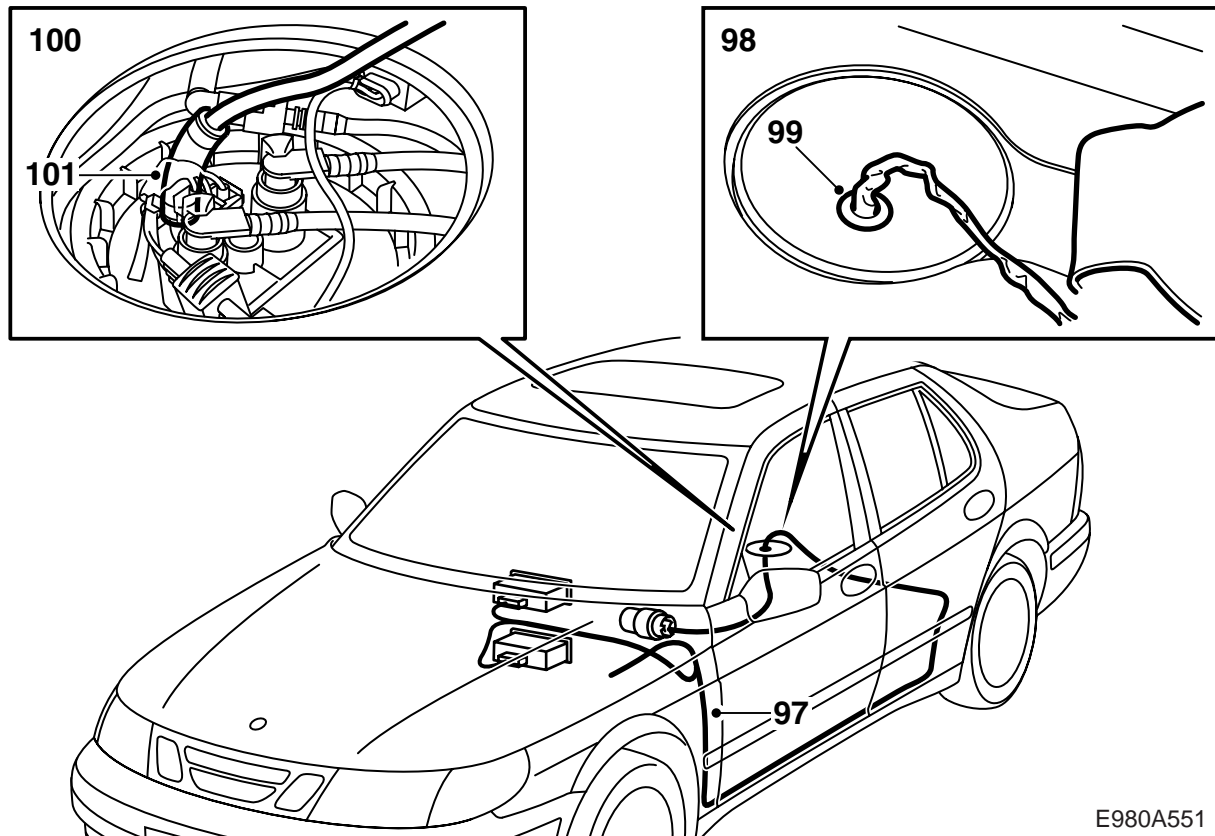
E980A550

- 89 **M02-**: Den Teil des Kabelbaum mit den meisten Leitungen längs des normalen Kabelbaums des Fahrzeugs zur Zentralelektrik im Motorraum führen.
- 90 Den Teil des Kabelbaums, der in den Innenraum soll, zwischen Kühlmittelbehälter und Karosserie führen. Längs des Haubenschlossseilzugs in den Spritzwandraum fortfahren.
- 91 **M02-**: Das Klebeband und das Spannband an der Manschette der Zentralelektrik entfernen und den Kabelbaum durch die Manschette in die Zentralelektrik führen.
- 92 **M02-**: Den Kabelbaum des Kits am Kabelbaum des Fahrzeugs mit der Klebebandkante an jenem Spannband, der den Kabelbaum der Zentralelektrik an der Relaisplatte hält, anbringen und ein Spannband an der weißen Markierung anbringen.
- 93 **M02-**: Den Kabelschuh am Kabelbaum mit rot/ grauem und rot/weißem Kabel an Sicherung FF5 anschließen.
- 94 **M02-**: Die Kabel folgendermaßen an Relaisplatz FR5 anschließen (Markierung an der Oberseite in Klammern):  
 Rot/weißes Kabel an Position 84 (1)  
 Zwei rot/weiße Kabel an Position 80 (3)  
 Blaues Kabel an Position 82 (2)  
 Braunes Kabel an Position 81 (5)
- 95 Eine Durchführung auf den Kabelbaum führen.

- 96 **LHD**: Den Stopfen links von der Durchführung des Haubenschloßseilzugs lösen, ein Loch in die Isolierung machen und den Kabelbaum in den Innenraum führen. Der Kabelbaum muß soweit eingeführt werden, daß die Markierung in die Durchführung gerät. Die Durchführung an ihren Platz drücken und mit Teroson T242 (Art.nr. 30 15 781) oder gleichwertigem Dichtungsmittel abdichten.

**RHD**: Den Teil der Isolierungsmatte entfernen, wo sich der Gummistopfen befindet (kann als kleine Erhöhung gefühlt werden). Den Gummistopfen entfernen, ein Loch in die Isolierung machen und den Kabelbaum in den Innenraum führen. Der Kabelbaum muß soweit eingeführt werden, daß die Markierung in die Durchführung gerät. Die Durchführung an ihren Platz drücken und mit Teroson T242 (Art.nr. 30 15 781) oder gleichwertigem Dichtungsmittel abdichten.





E980A551

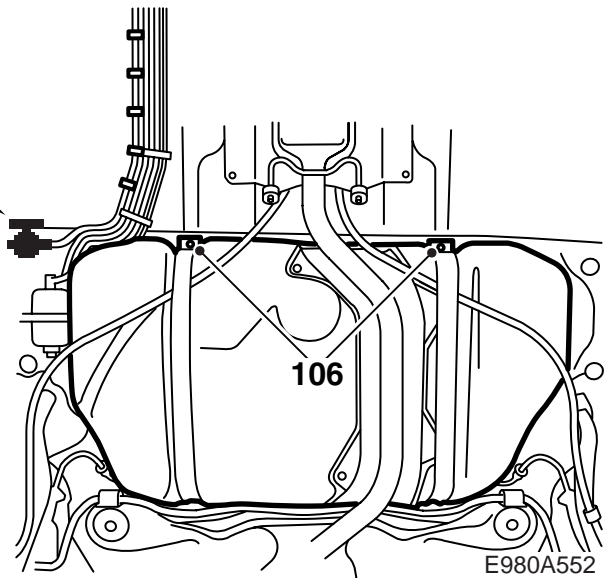
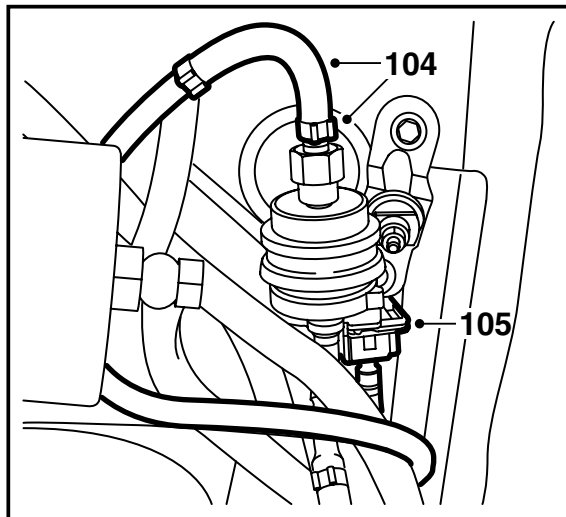
- 97 Die Kabel der Kraftstoffpumpe (violett und schwarz) von der Spritzwand zur linken A-Säule führen. Von dort in den Kunststoffkanälen im linken Schweller, unter dem Teppichboden und zur Öffnung unter dem Rücksitz.
- 98 Ein 15 mm Loch in die Durchführung in der Abdeckung über dem Kraftstofftank bohren, siehe Abbildung.
- 99 Die Durchführung an den Kabelbaum montieren und den Kabelbaum durch die Abdeckung führen. Die Durchführung an ihren Platz drücken.
- 100 Vorsichtig und ohne den Bohrer schräg zu halten, ein Loch mit einem Durchmesser von 6,2 mm in den Stutzen der Abdeckung der Kraftstoffpumpe bohren.
- 102 Einen Schweißdraht (ca. 1,5 m) längs den Kraftstoffleitungen herunter zum Kraftstofffilter und weiter an der Vorderkante der Oberseite des Kraftstofftanks führen.
- 103 Mit Klebeband das Ende der restlichen Kraftstoffleitung mit den Kabeln der Kraftstoffpumpe zusammenkleben, damit kein Schmutz in die Kraftstoffleitung gerät, und die Kraftstoffleitung sowie die Kabel am Schweißdraht befestigen. Die Kraftstoffleitung und Kabel zur Kraftstoffpumpe der Heizung herunterziehen.

### Achtung

Der Bohrer darf nicht schräg gehalten werden, da anderenfalls der Tankstutzen beschädigt werden kann.

Bohrspäne entfernen.

- 101 Die Plastiktüte des Kraftstoffanschlusskits öffnen und die Montageanleitung aus der Tüte wegwerfen. Das größere Ende des Anschlussschlauchs mit einer Klemme auf den Tankstutzen und die andere Klemme auf den Anschlussschlauch setzen. Die Leitung mit dem angeschrägten Ende so weit eindrücken, bis die Kröpfung den Anschlussschlauch fasst. Die Schlauchklemmen anbringen.



104 Die Kraftstoffleitung mit Verbindungsschlauch und 2 Klammern an die Ansaugseite der Kraftstoffpumpe anschließen.

### Achtung

Den Anschluß der Kraftstoffleitung an den Einlaß der Kraftstoffpumpe (Saugseite) mit den Fingern/Handkraft so formen, daß die Kraftstoffleitung eine Form erhält, bei der der Winkel des anschließenden 90-Grad Verbindungsschlauchs so wenig wie möglich von seiner ursprünglichen Form abweicht.

Wenn der Winkel zu gering wird, besteht die große Gefahr, daß die Kraftstoffversorgung gedrosselt wird, der Schlauch wird beschädigt und es entstehen Betriebsstörungen an der Heizung.

105 Den Steckverbinder an den Kabelbaum der Kraftstoffpumpe anschließen (die Polarität hat keine Bedeutung) und diesen an die Pumpe anschließen.

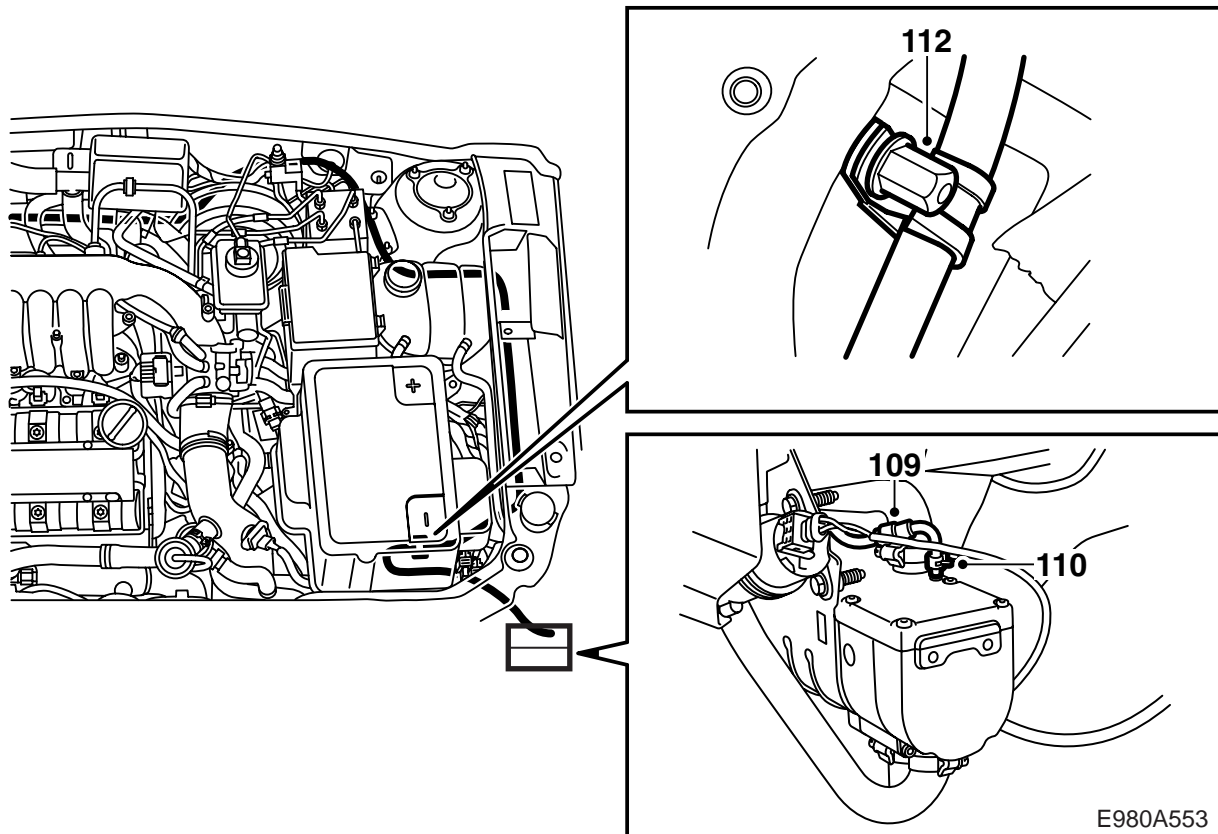
106 Den Kraftstofftank anheben und die Schrauben festziehen.

**Anzugsdrehmoment 25 Nm (18 lbf ft)**

### Achtung

Kontrollieren, ob Leitungen und Kabel nicht festgeklemmt sind.

107 Kraftstoffleitung und Kabelbaum an der Kraftstoffpumpe der Heizung fixieren. Die Abdeckung über dem Kraftstofffilter wie vorher montieren (die starken Spannbänder aus dem Kit verwenden).



108 Die Spannbänder an den Bremsleitungen entlang anziehen. Jedoch nicht so fest anziehen, daß die Kraftstoffleitung beschädigt wird. Das Fahrzeug absenken und auch die Spannbänder an der Spritzwand entlang anziehen.

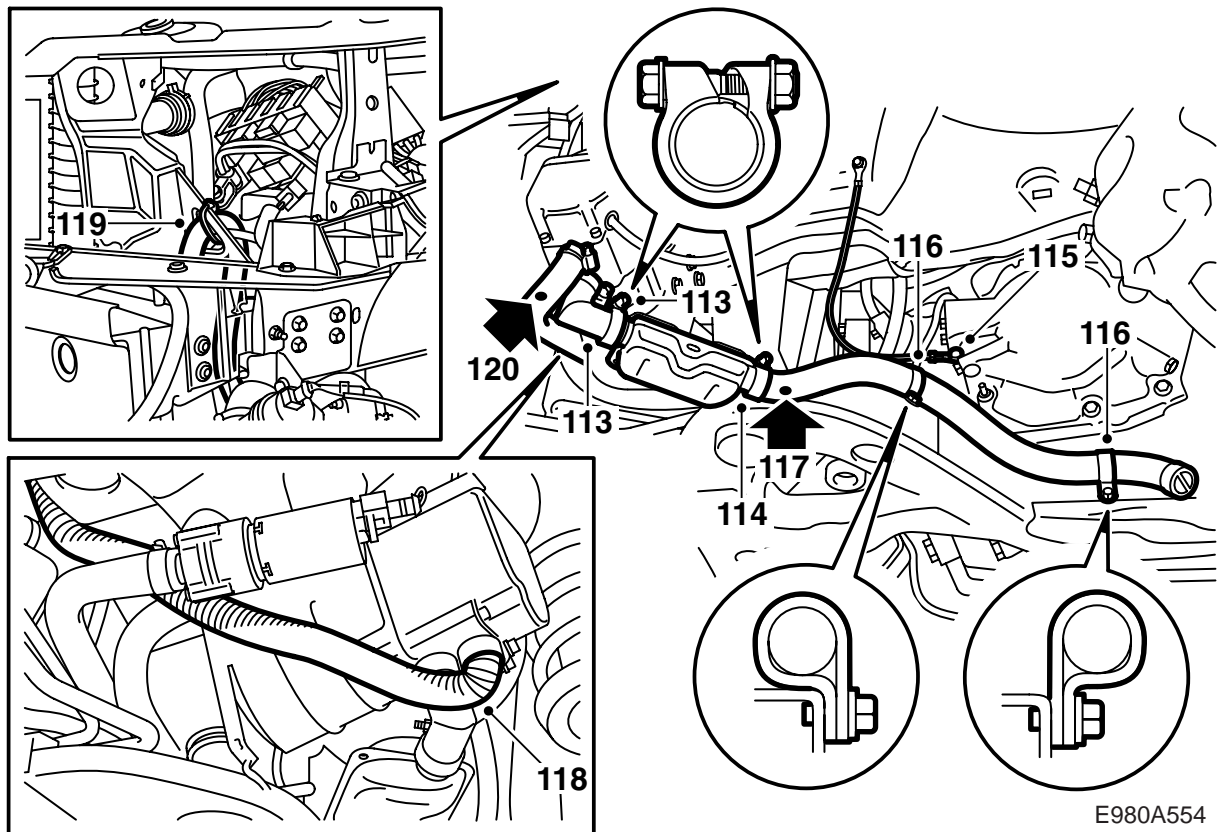
109 Die Kraftstoffleitung herunter zur Heizung führen und den abgewinkelten Anschlußschlauch mit einer Klammer gem. Abbildung an die Kraftstoffleitung montieren, das schmale Teil ist zur Heizung gerichtet.

**Fahrzeuge mit elektronischer Unterdruckpumpe:** Die Kraftstoffleitung ist zwischen Pumpe und Konsole zu führen und an der Konsole zu fixieren (siehe Abbildung), so daß die Kraftstoffleitung nicht an heiße oder scharfe Gegenstände geraten kann.

110 Den Schlauch mit einer Klammer an den Kraftstoffstutzen der Heizung anschließen.

111 Die Leitung so befestigen, daß sie keine heißen oder scharfe Teile berührt.

112 Die Kraftstoffleitung im Motorraum justieren und mit einer gummibeschichteten Klammer an einem Massepunkt bei der Batterie fixieren.



E980A554

113 Das abgewinkelte Abgasrohr mit einer Klemme am Abgasstutzen der Heizung befestigen. Den Schalldämpfer an seinen Platz führen (die Enden richtig zusammenschieben) und mit einer Klammer montieren. Den Schalldämpfer gem. Abbildung schräg nach hinten zum Hilfsrahmen richten und die Klammern anziehen.

**Anzugsdrehmoment 5 Nm (3.7 lbf ft)**

114 Den Abgasschlauch mit einer Klammer am Schalldämpfer befestigen.

115 Den Halter auf den Abgasschlauch setzen, und den Schlauch über dem Hilfsrahmen mit einer Kröpfung formen (siehe Abbildung), so daß Berührung mit Innenkotflügel, Getriebe oder Hilfsrahmen ausgeschlossen ist. Vergewissern, daß zwischen Abgasschlauch und Masseleitung ein Abstand von mindestens 40 mm vorhanden ist, und falls notwendig, den Anschluß der Masseleitung im Getriebe durch Drehen des Kabelschuhs justieren.

### Achtung

Kontrollieren, ob das Massekabel gem. Abbildung montiert ist. Falls nicht, muß das Massekabel ersetzt werden.

**Anzugsdrehmoment 25 Nm (18 lbf ft)**

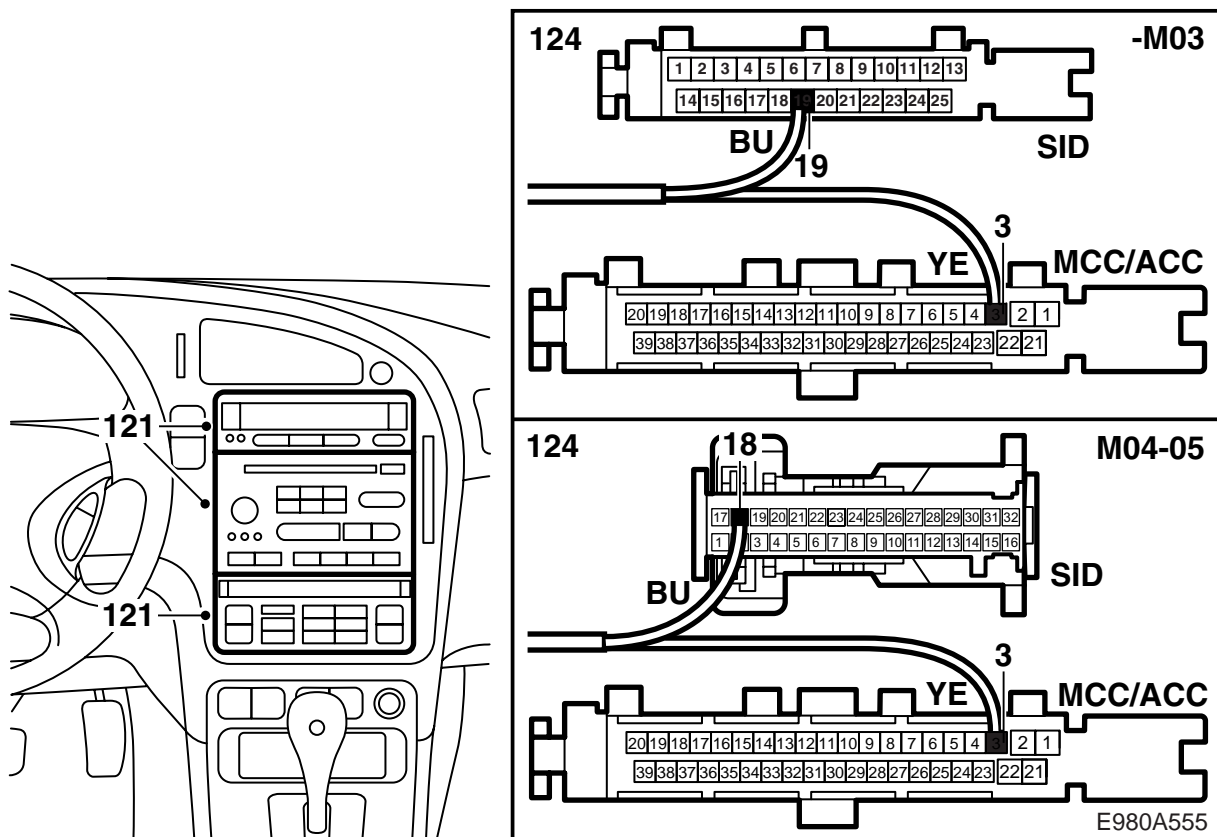
116 Mit Körnerschlag zwei Löcher mit einem Durchmesser von 4 mm am Hilfsrahmen kennzeichnen und bohren, siehe Abbildung. Das Schlauchende nach unten und zur Radnabe biegen. Darauf achten, daß der Abgasschlauch kein Klappern oder Mißlaute verursachen kann sowie, daß der Abstand zwischen Schlauch und Getriebe mindestens 10 mm beträgt.

117 Ein 3 mm Drainageloch in die niedrigsten Punkt des Abgasschlauchs beim Schalldämpfer bohren.

118 Den Ansaugschlauch an einem Ende 100° biegen und mit einer Klammer am Ansaugstutzen der Heizung anschließen.

119 Den Ansaugschlauch hinter dem linken Scheinwerfer in den Motorraum führen. Das obere Ende des Schlauchs 180° biegen und durch die dreieckige Öffnung in der Verstärkung des Kühlerträgers einführen, um zu verhindern, das Wasser in die Heizung gerät. Die Öffnung des Schlauchs muß zum linken Scheinwerfer gerichtet sein, damit die Heizung soviel Verbrennungsluft wie möglich erhält. Den Schlauch fixieren.

120 Ein 3 mm Drainageloch in den niedrigsten Punkt des Ansaugschlauchs beim Heizungsanschluß bohren.



**121-M05:** Das Radio, die SID-Einheit und das Bedienfeld der Klimaanlage aus dem Armaturenbrett ziehen. Die Steckverbinder vom Bedienfeld der Klimaanlage und von der SID-Einheit lösen.

**122-M05:** Das blaue (BU) und gelbe (YE) Kabel zur Mittelkonsole führen und fixieren, um Einklemmgefahr zu vermeiden.

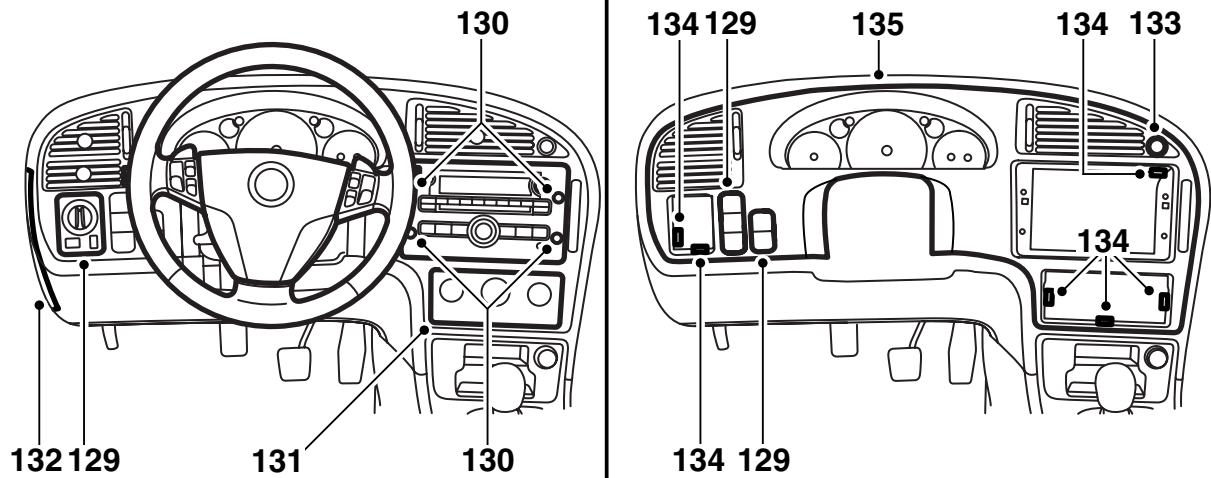
**123-M05:** Unter- und Oberteil des Steckverbinders vorsichtig auseinanderschieben.

**124-M03:** Das blaue (BU) Kabel in Position 19 im Steckverbinder der SID-Einheit und das gelbe (YE) Kabel in Position 3 im Steckverbinder des Bedienfelds der Klimaanlage anschließen. Den Steckverbinder anschließen.

**M04-05:** Den Kabelschuh vom blauen (BU) Kabel entfernen und den Kabelschuh aus dem Kit anbringen. Das blaue (BU) Kabel in Position 18 des Steckverbinders der SID-Einheit und das gelbe (YE) Kabel in Position 3 des Steckverbinders des Bedienfelds der Klimaanlage anschließen. Den Steckverbinder anschließen.

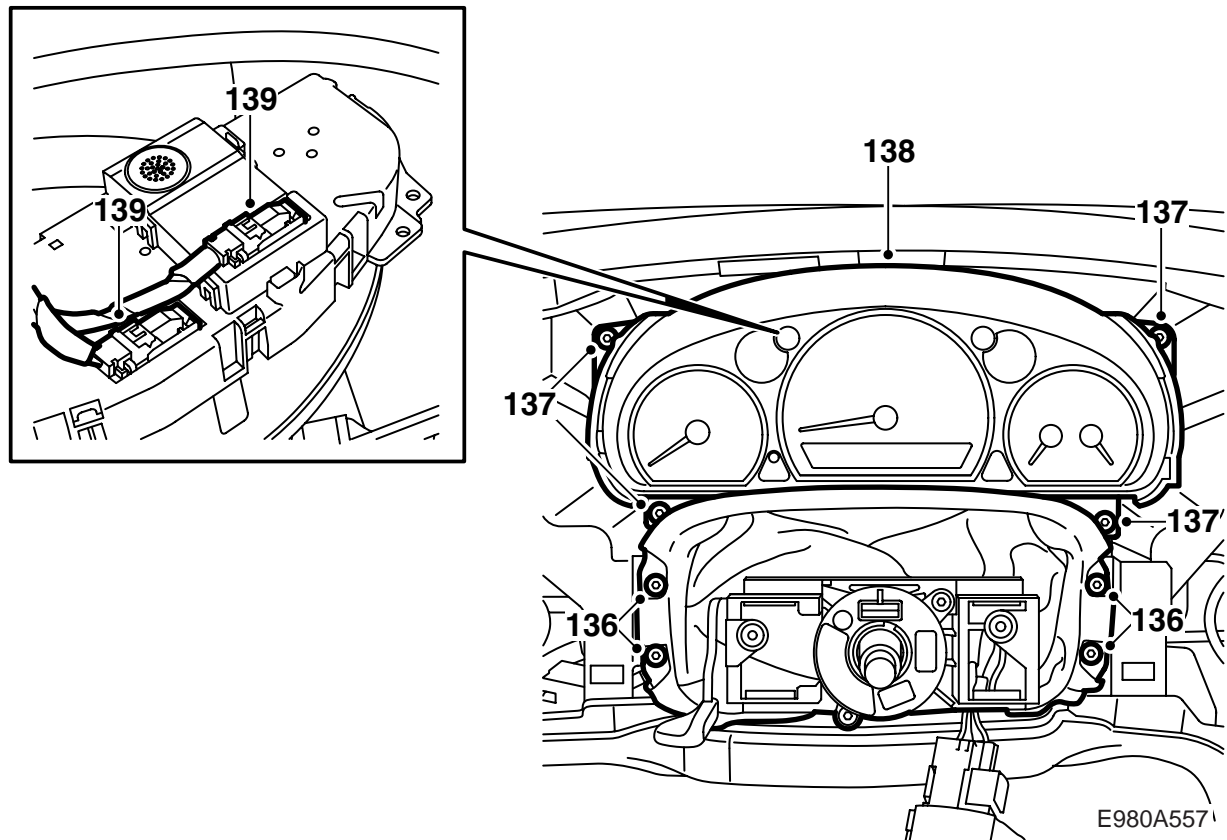
**125-M05:** Die Steckverbinder anschließen und das Radio, die SID-Einheit und das Bedienfeld der Klimaanlage montieren.

**126-M05:** Die Kabel unter dem Armaturenbrett befestigen, so dass sie frei von beweglichen Teilen verlaufen und kein Klappern oder Geräusch verursachen können.



E980A556

- 127M06-**: Das Lenkrad nach außen, unten ziehen und arretieren.
- 128M06-**: Die obere und die untere Lenkradverkleidung abmontieren, drei Schrauben.
- 129M06-**: Die Schalter für Blinker und Scheibenwischer lösen.
- 130M06-**: Die Abdeckungen und die Audioeinheit abmontieren, vier Schrauben.
- 131M06-**: Das Heizungs- und Lüftungs-Bedienfeld abmontieren und den Steckverbinder trennen.
- 132M06-**: Die Abdeckung über dem Sicherungshalter an der Seite der Tafel entfernen. Den Lichtschalter und sämtliche anderen Schalter entfernen und deren Steckverbinder trennen.
- 133M06-**: Den Schalter der Warnblinkanlage lösen und den Steckverbinder trennen.
- 134M06-**: Die mit sechs Schrauben und vier Clips befestigte Instrumentenplatte abmontieren.
- 135M06-**: Die Instrumentenplatte abheben.

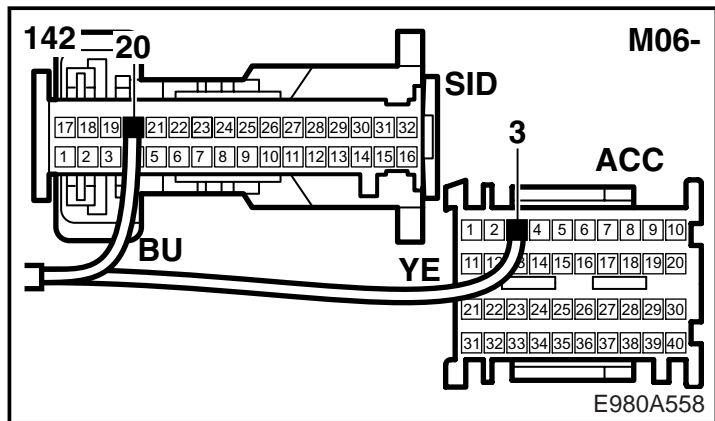
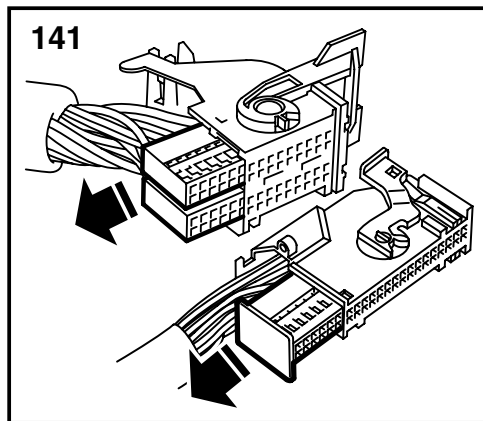
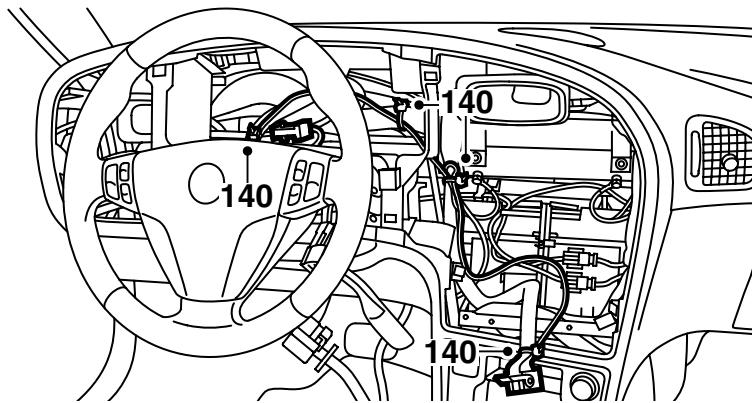


136M06-: Die Schrauben der Lenkradmanschette entfernen.

137M06-: Die Schrauben des Hauptinstrument entfernen.

138M06-: Das Hauptinstrument abheben.

139M06-: Die Steckverbinder trennen.



**140M06-:** Das blaue (BU) und gelbe (YE) Kabel zur Mittelkonsole führen und fixieren, um Einklemmgefahr zu vermeiden.

**141M06-:** Unter- und Oberteil des Steckverbinders vorsichtig auseinanderschieben.

**142M06-:** Etwa 25 cm des Klebebands entfernen und die beiden Kabel trennen. Den Kabelschuh vom blauen (BU) Kabel abnehmen und den Kabelschuh aus dem Kit anbringen. Das blaue (BU) Kabel in Position 20 des Steckverbinders der SID-Einheit anbringen.

Den Kabelschuh vom gelben Kabel abnehmen und einen neuen Kabelschuh anbringen. Das gelbe (YE) Kabel in Position 3 des Steckverbinders des Bedienfelds der Klimaanlage anschließen. Ober- und Unterteil der Steckverbinder zusammendrücken.

**143M06-:** Das Hauptinstrument einbauen.

**144M06-:** Die Instrumentenplatte in die Einbaulage heben.

**145M06-:** Von der Fahrerseite aus überprüfen, ob die Luftkanäle in die richtige Position gelangen.

### Anmerkung

Sicherstellen, dass keine Steckverbinder oder Kabel eingeklemmt sind.

**146M06-:** Die mit sechs Schrauben und vier Clips befestigte Instrumentenplatte einbauen.

**147M06-:** Den Lichtschalter und sämtliche anderen Schalter anschließen und montieren.

Den Deckel über dem Sicherungshalter an der Seite der Bedientafel befestigen.

**148M06-:** Den Schalter der Warnblinkanlage einbauen und den Steckverbinder von hinten anschließen.

### Anmerkung

Es gibt eine Markierung, die anzeigt, welche Seite des Schalters der Warnblinkanlage nach oben zeigen muss.

**149M06-:** Die Heizungs- und Lüftungsbedientafel anschließen und einbauen.

**150M06-:** Die Audioeinheit und die Abdeckungen anbringen.

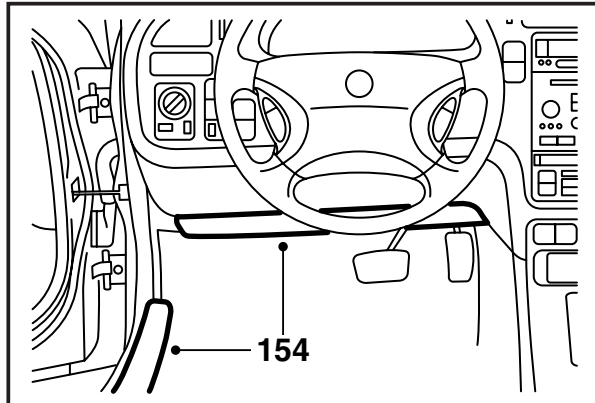
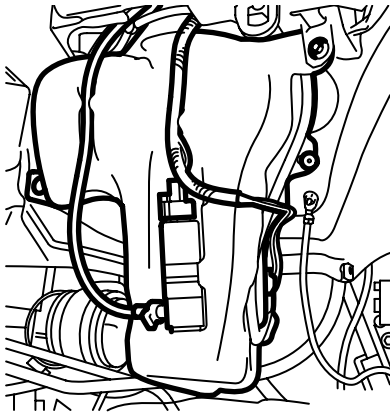
**151M06-:** Die Schalter für Blinker und Scheibenwischer wieder anbringen.

**152M06-:** Obere und untere Lenkradverkleidung montieren.

**153M06-:** Die Kabel unter dem Armaturenbrett befestigen, so dass sie frei von beweglichen Teilen verlaufen und kein Klappern oder Geräusch verursachen können.



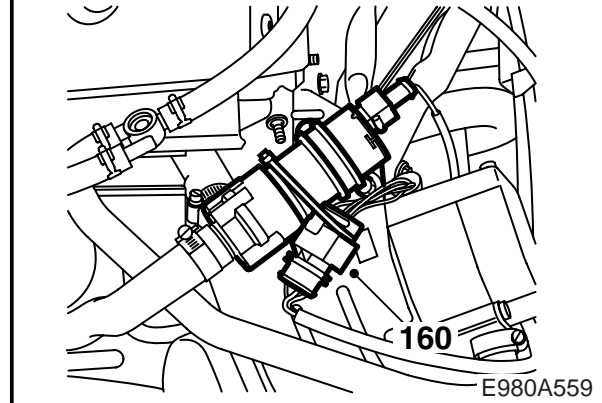
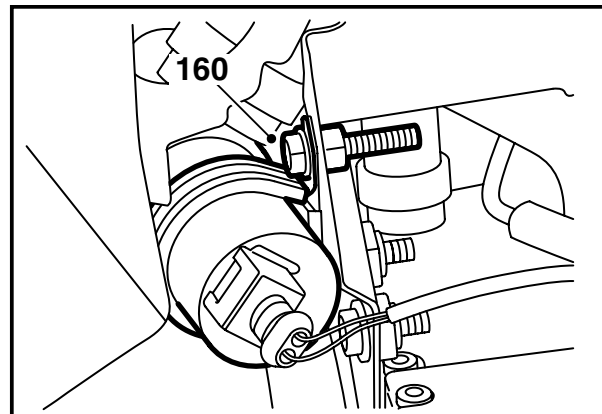
159



154 **LHD:** Den Schallschutzschirm unter dem Armaturenbrett und den Schwellerschutz montieren.

**RHD:** Das Handschuhfach und den Schwellerschutz montieren.

**Alle:** Den Deckel über dem Kraftstofftank montieren, den Teppichboden zurückklappen, die Sitzkissen des Rücksitzes montieren und zurückklappen.



160 Die Halterung an der Umwälzpumpe anordnen und diese mit Schraube und Mutter in der oberen Öffnung in der Konsole festschrauben.

**-M01:** Den 8-poligen Steckverbinder der Heizung hinter der Heizung zum Vorderrad hin fixieren.

**M02-:** Den 8-poligen Steckverbinder der Heizung auf der Unterseite der Pumpe fixieren.

### Achtung

Den Anschluß der Sitzheizung nicht vergessen, wenn diese vorhanden ist.

155 Die Kühlmittelschläuche der Heizung mit Spannbändern fixieren. So justieren, dass sie nicht eingeklemmt oder beschädigt werden können.

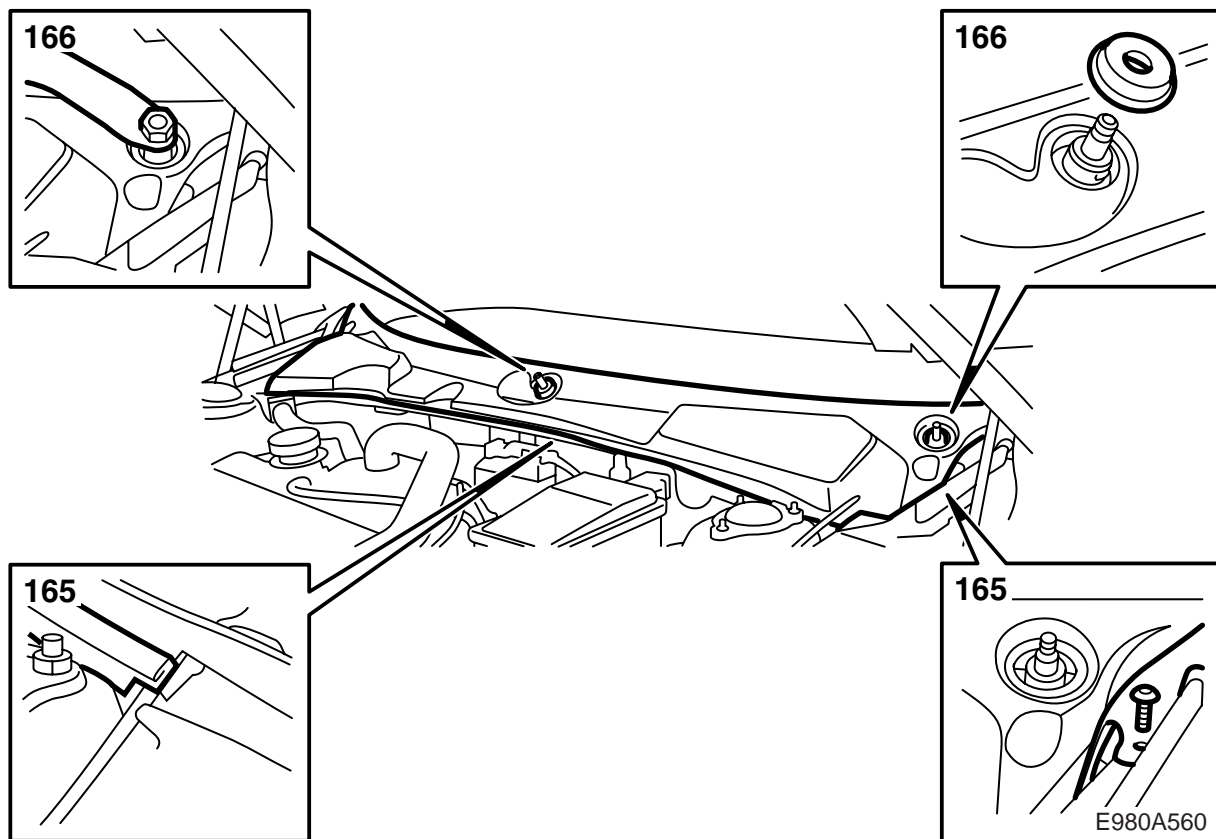
156 Die Zentralelektrik des Motorraums, die Relaisplatte und den Deckel montieren. Das Spannbänder an die Halterung der Zentralelektrik montieren.

157 **M02-:** Den Batterieträger montieren.

**Alle:** Die Batterie montieren und anschließen.

158 **V6:** Die Motorabdeckung montieren.

159 Den Waschflüssigkeitsbehälter auf gleiche Weise montieren, wie er vorher montiert war und die Waschflüssigkeitspumpe und den Füllstandsgeber anschließen.



161 Die Kühlanlage entlüften:

### Anmerkung

AC/ACC muß in Lage OFF sein.

**4-zyl.:** Den Motor starten und laufen lassen, bis das Thermostat öffnet.

**V6:** Das System bis zum MAX-Füllstand auffüllen, den Deckel des Ausgleichsbehälters schließen, den Motor starten und mit unterschiedlicher Drehzahl warmlaufen lassen, bis das Kühlgebläse startet. Den Deckel des Ausgleichsbehälters vorsichtig öffnen und erneut bis zum MAX-Füllstand auffüllen. Den Deckel schließen und den Motor mit unterschiedlicher Drehzahl laufen lassen, bis das Kühlgebläse weitere drei mal gestartet hat.

162 Den Motor abstellen und abkühlen lassen. Den Kühlfüllstandsstand kontrollieren und bei Bedarf bis zum MAX-Füllstand auffüllen.

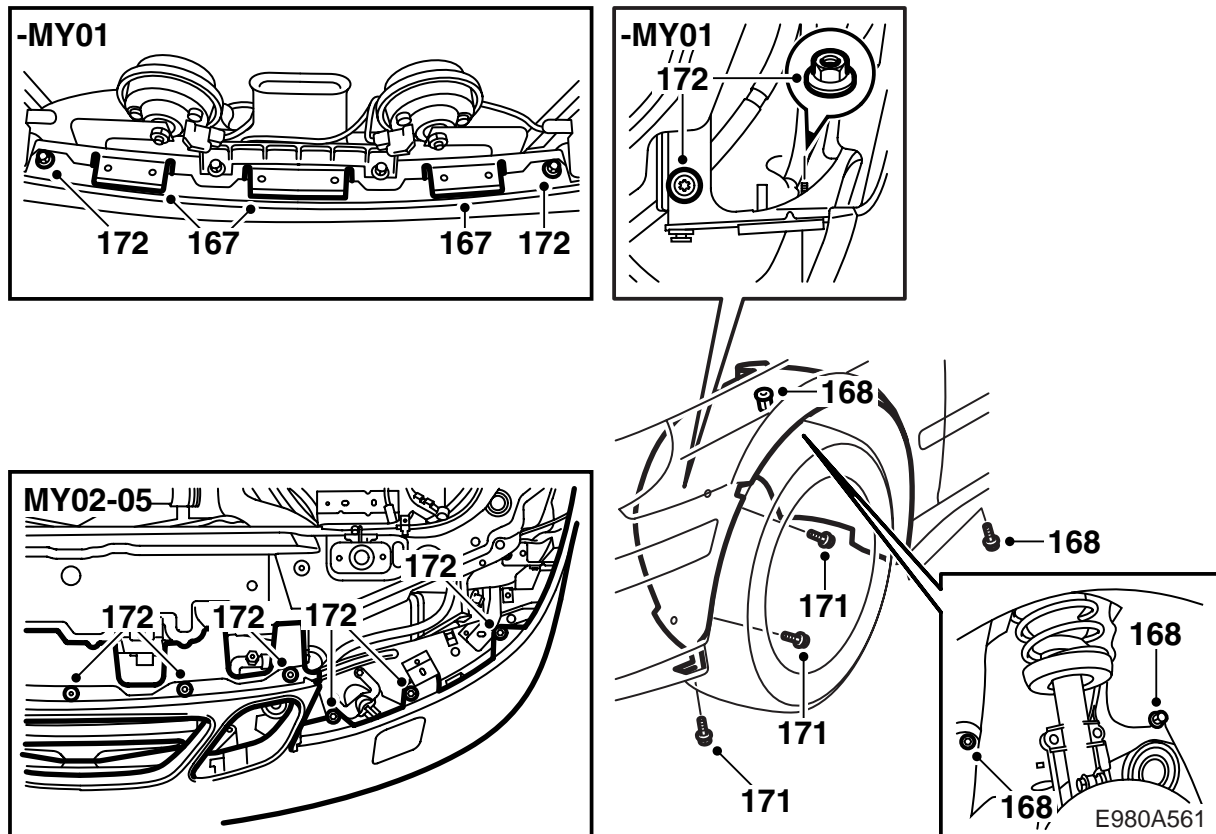
163 Die SID-Einheit folgendermaßen programmieren:

- das Diagnosewerkzeug anschließen und SID aufrufen.
- PROGRAMMIERUNG wählen
- Aktivierung Standheizung und Wird nur durch Timer aktiviert.
- Standheizungstyp und Kraftstoffbetriebe wählen.

164 Zuerst die Heizung und dann den Motor starten und beide gleichzeitig laufen lassen, bis die gesamte Luft aus dem System verschwunden ist.

165 Die Abdeckung über dem Spritzwandraum und die Haubendichtungsleiste montieren.

166 Die Scheibenwischerarme montieren.



167-M05: Die Blechlaschen kontrollieren, es darf keine beschädigt oder heruntergebogen sein.

168 Den Innenkotflügel montieren und kontrollieren, ob der Abgasschlauch der Heizung nicht gegen den Innenkotflügel kommt.

169 Den Stoßfänger am Stoßfängerträger einpassen.

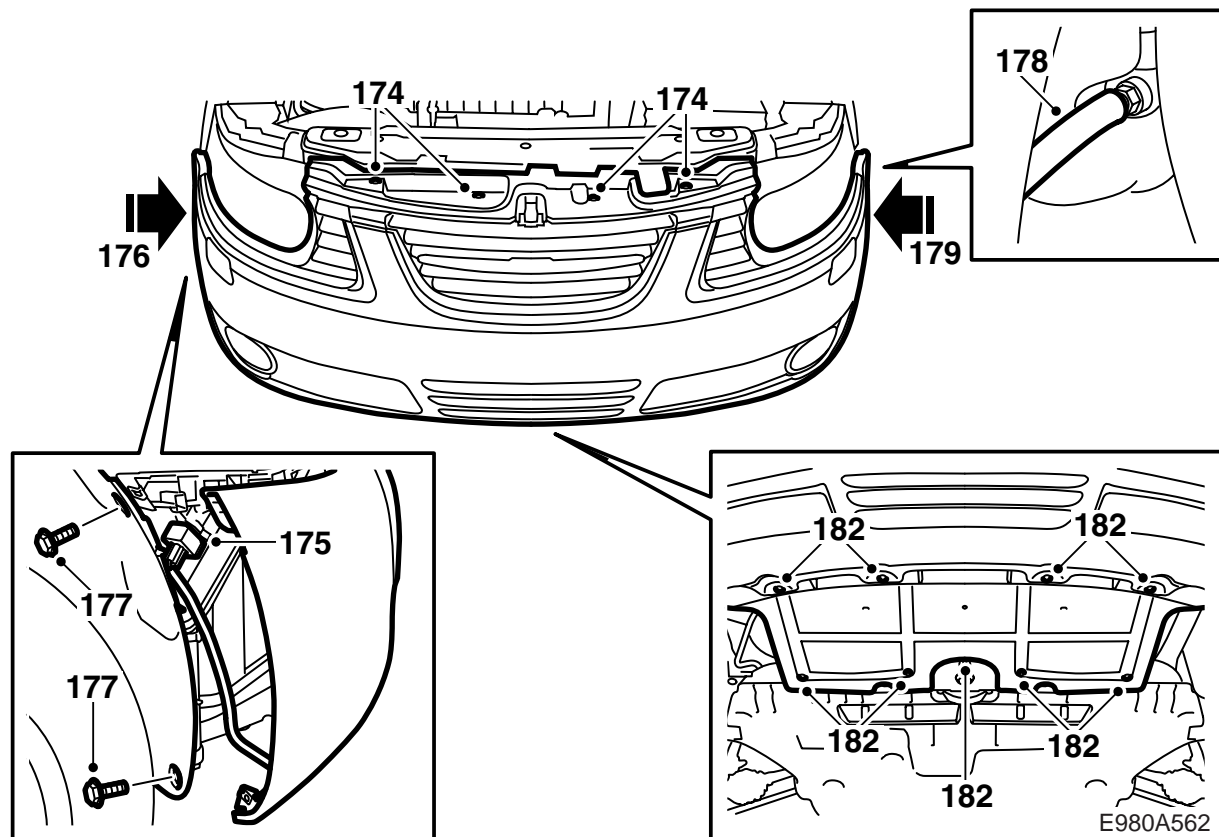
-M01: Der Anschlag des Scheibenwischerblattes und die Welle des Scheibenwischermotors müssen in die korrekte Lage kommen.

170-M01: Die Stahlverstärkung des Stoßfängers so montieren, daß sie zwischen Innen- und Außenkotflügel gerät.

171-M05: Die 6 Schrauben (3 auf jeder Seite), die den Stoßfänger an den Innenkotflügeln halten, anbringen.

172-M01: Die 4 Schrauben montieren, die den Stoßfänger am Stoßfängerträger halten und die Muttern montieren, die den Stoßfänger am Vorderkotflügel halten.

M02-05: Die 6 Schrauben, die den Stoßfänger am Stoßfängerträger halten, und die 5 Klammern, die oberhalb des Kühlergrills sitzen, montieren.



173M06-: Die Stoßfängerummantelung mit einem Helfer auf das Fahrzeug heben.

174M06-: Die oberen Clips der Stoßfängerummantelung anbringen. Die Schrauben anbringen.

175M06-: Den Steckverbinder des vorderen Stoßfänger-Kabelbaums auf der rechten Seite anschließen.

176M06-: Die Ummantelung nach hinten drücken und die Ummantelung in den Halter auf der rechten Seite festdrücken.

177M06-: Die Schrauben des Innenkotflügels auf der rechten Seite anbringen.

178M06-, **Fahrzeuge mit Scheinwerferwaschanlage**: Den Stopfen entfernen und die Schnellkupplung des Schlauches an den Waschflüssigkeitsbehälter anschließen.

179M06-: Die Ummantelung nach hinten drücken und die Ummantelung in den Halter auf der linken Seite festdrücken.

180M06-: Die Schrauben des Innenkotflügels auf der linken Seite anbringen.

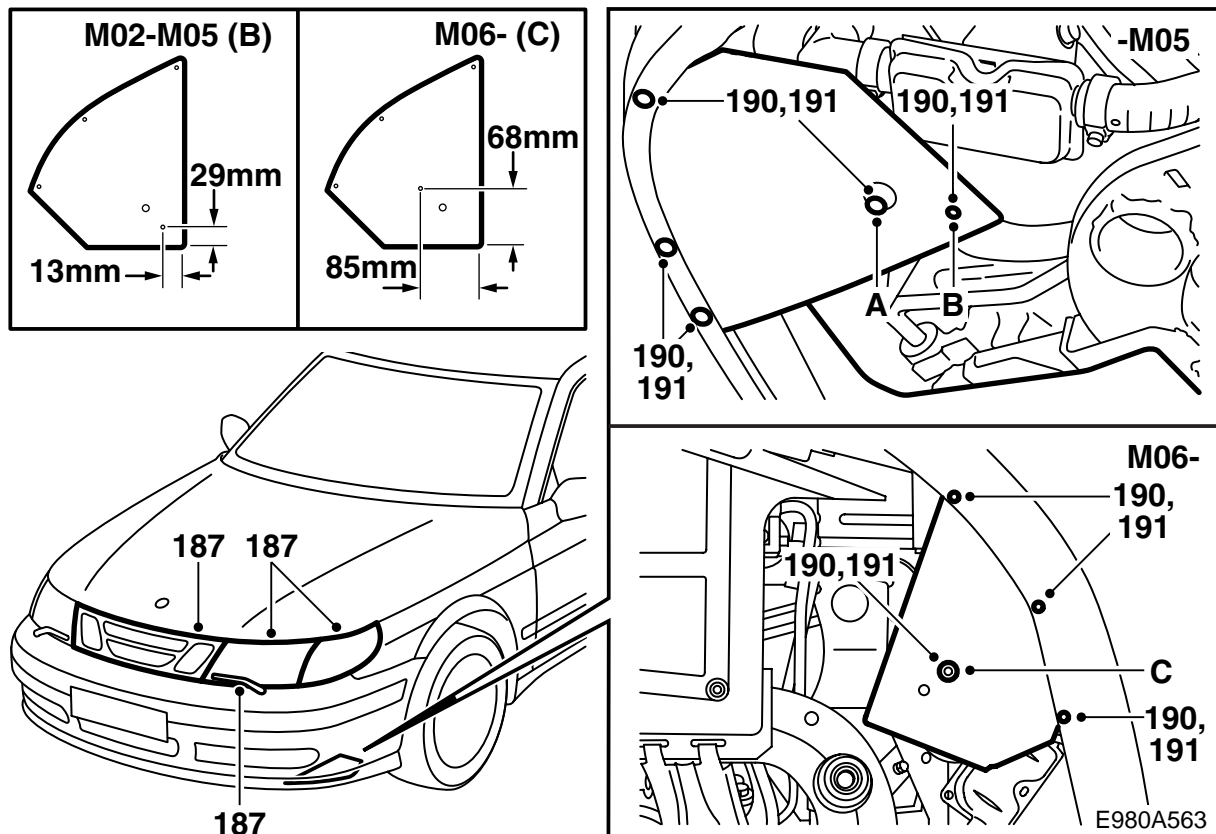
181M06-: Das Fahrzeug hochheben.

182M06-: Den vorderen Spoilerschild montieren.

183M06-: Das Fahrzeug absenken.

184M98: Die Steckverbinder des Temperaturegebers (falls vorhanden) und der Nebelscheinwerfer (falls vorhanden) anschließen.

**M99-**: Den Steckverbinder des Kabelbaums des Stoßfängers anschließen und den Batterieträger montieren.



185 Einen evtl. Motorheizungskontakt an den Stoßfänger montieren.

186-**M05** Den vorderen Spoilerschild montieren.

187-**M01**: Linken Scheinwerferwischermotor, Scheinwerfer, evtl. Distanzscheibe, Blinkleuchten, Kühlergrill und Scheinwerferwischerarme montieren. Die Kunststoffführungen müssen richtig in die Hauptscheinwerfer gelangen und kontrollieren, ob der Drainageschlauch des jeweiligen Scheinwerfers gerade nach unten hängt und nicht geknickt ist.

**M02-05**: Scheinwerfer, Blinkleuchten, beide Außenteile des Kühlergrills und den Deckel der Scheinwerferreinigung montieren.

188 Die Funktion der Scheinwerferreinigung kontrollieren.

189 **M02**:- Den Spritzschutz gem. Abbildung vermessen und ein 10 mm Loch bohren.

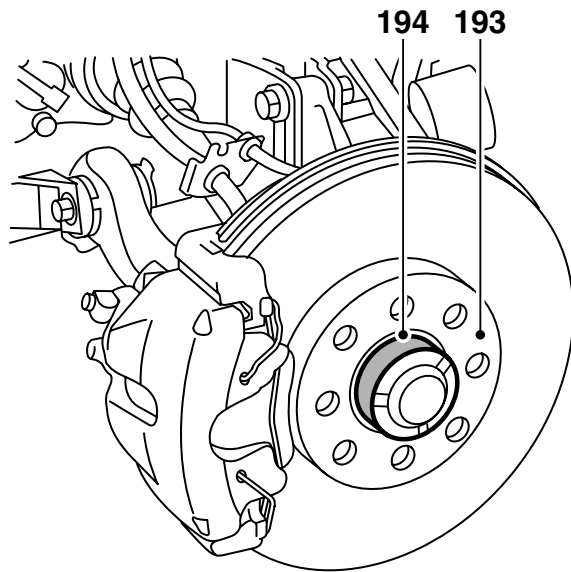
190 Eine Clipmutter auf die Befestigung der Heizungskonsole und drei auf den Spritzschutz (markierte Position) montieren.

191 Den Spritzschutz mit einer Schraube an der Halterung an der Konsole montieren. (A= -M01, B= M02-05, C=M06-). Die Lage zum unteren Flansch von Stoßfängerhülle bzw. Spoiler justieren. Die Stelle für das Loch markieren, den Spritzschutz entfernen und ein 4 mm Loch bohren.

192 Den Spritzschutz mit vier Schrauben festschrauben.

### **WARNUNG**

Kontrollieren, daß der Spritzschutz nicht gegen den Schalldämpfer der Heizung anliegt. Bei Bedarf justieren.



193 Die Sitzfläche zwischen Felge und Bremscheibe von Schmutz und Rost reinigen.

194 Weiße Hochdruckfettpaste (Art.nr. 30 06 442) auf die Nabe auftragen.

### Achtung

Es darf kein Fett auf die Sitzfläche zwischen Felge und Bremscheibe gelangen.

195 **Aluminiumfelge:** Öl auf die Gewinde der Schrauben und auf die konische Fläche der Schrauben auftragen.

196 Das Rad an seinen Platz hängen, die Schrauben montieren und abwechselnd von Hand anziehen, damit das Rad zentriert wird.

197 Die Schrauben zweimal abwechselnd anziehen.

### Achtung

Beim Anziehen muß das Rad frei hängen.

#### Anzugsdrehmoment 110 Nm (81 lbf ft)

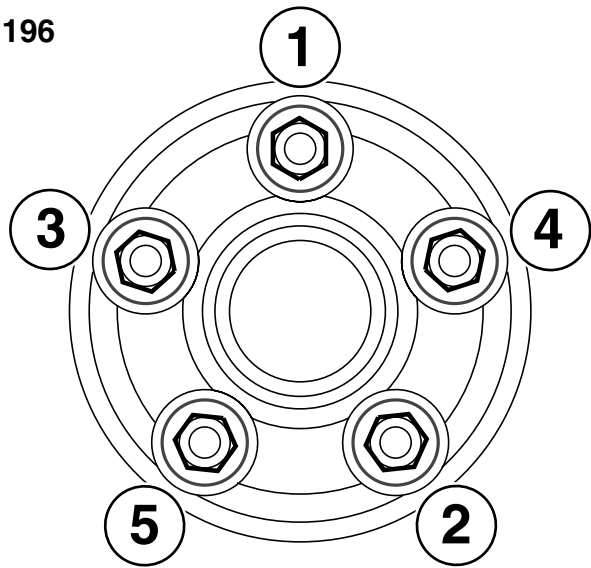
198 Das Fahrzeug ablassen.

199 Einen evtl. Radiocode und die Zeituhr inkl. Datum programmieren.

**ACC:** Auch das ACC-System kalibrieren.

200 Waschflüssigkeit auffüllen.

196



201 Mit Waschbenzin den Bereich direkt auf der Innenseite des Tankverschlußdeckels reinigen. Das im Kit enthaltene Etikett der Größe nach anpassen, und das Etikett an der gereinigten Stelle anbringen.

### Achtung

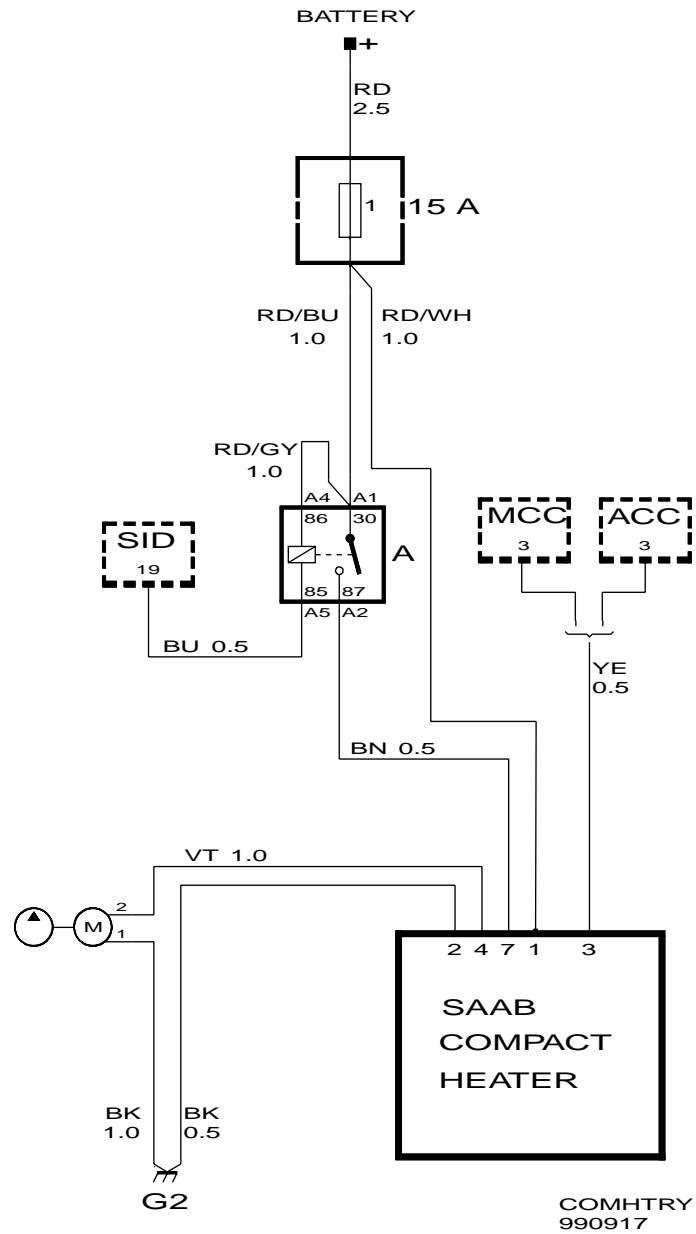
Das Etikett darf auf keinen Fall ein anderes Etikett abdecken, auch nicht teilweise.

202 Die Montageanweisung in das Fahrzeug legen und den Kunden über die Sicherheitsvorschriften informieren. Ferner den Anwenderabschnitt in der Betriebsanleitung zeigen.

**ACC:** Den Kunden darüber informieren, daß die Möglichkeit besteht, das ACC-System zu programmieren, so daß dessen Funktion bei eingeschalteter Heizung im Vergleich zur der ursprünglichen Programmierung verändert wird. Den Kunden auf den Abschnitt über ACC in der Betriebsanleitung und außerdem darauf hinweisen, daß eine erhöhte Gebläsegeschwindigkeit auch die Belastung der Batterie erhöht.

E980A564

## Schaltplan (-M01)



Schaltplan (M02-)

