

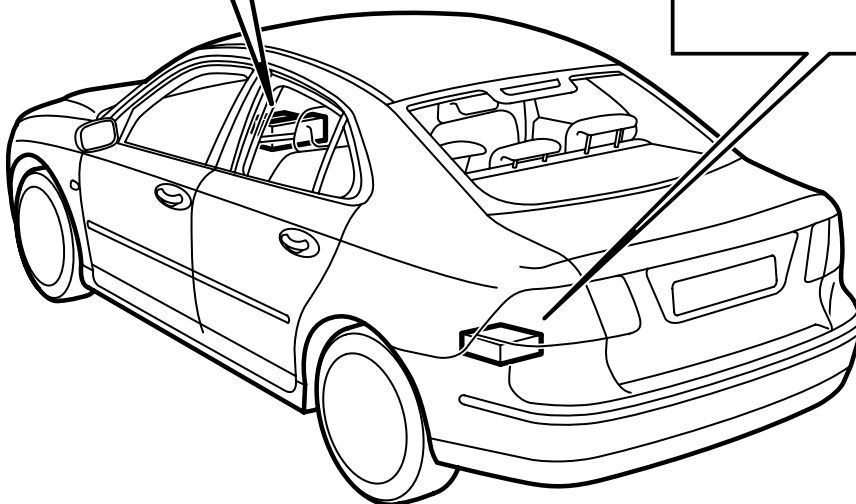
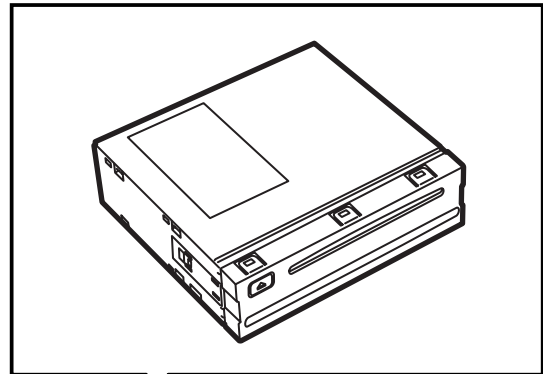
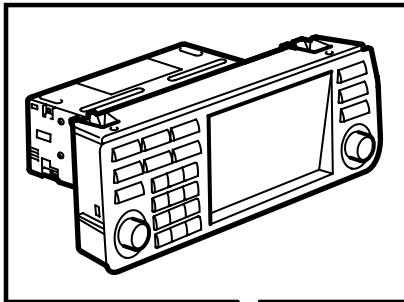


**MONTERINGSANVISNING · INSTALLATION INSTRUCTIONS
MONTAGEANLEITUNG · INSTRUCTIONS DE MONTAGE**

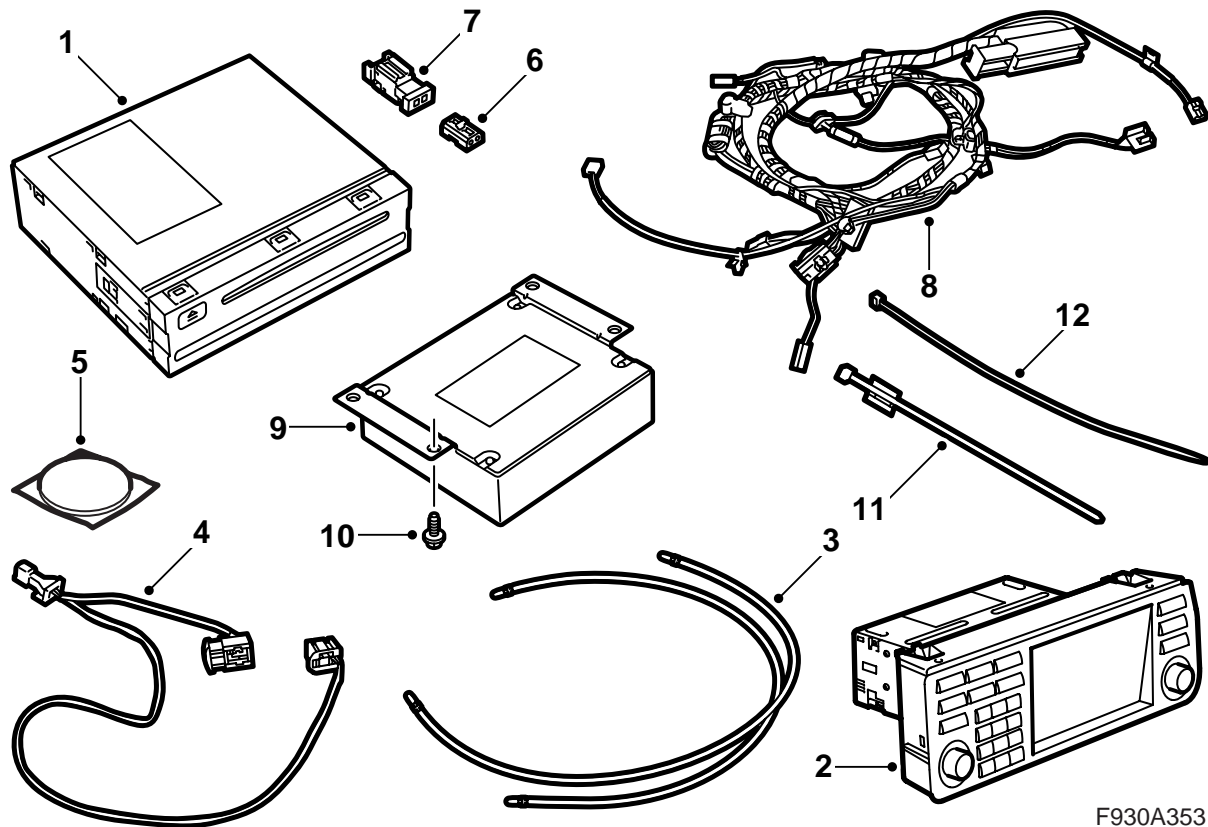
Saab 9-3 4D M03-

Navigationssystem

Accessories Part No.	Group	Date	Instruction Part No.	Replaces
12 787 151				
12 788 472				
12 801 752				
12 801 753				
12 804 985				
12 804 986				
12 804 987				
12 804 988				
32 000 001				
32 000 002				
32 000 003				
32 000 004	9:51-02	Jan 04	12 801 443	12 801 443 Jan 03

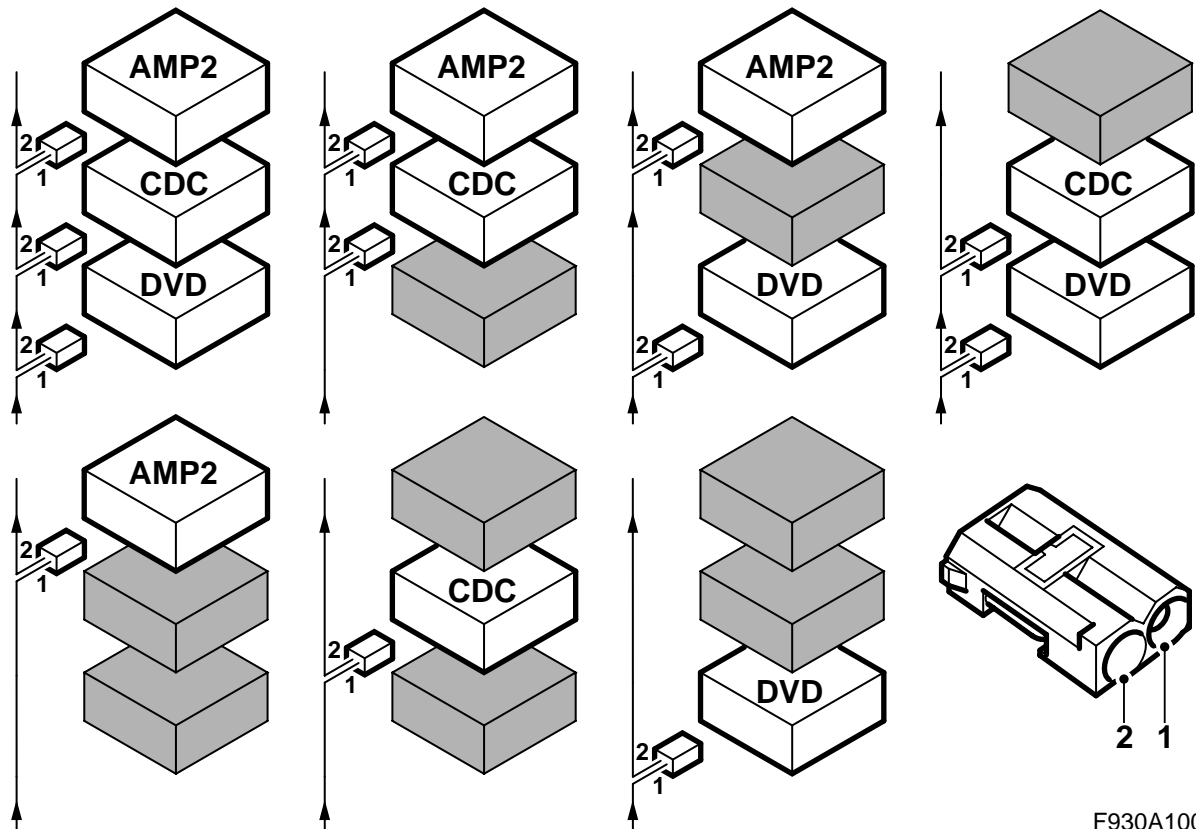


F930A120



F930A353

- | | |
|--|---|
| <p>1 DVD-Spieler</p> <p>2 Bedienfeld</p> <p>3 Faserkabel
(x2 in Kit 12 787 151, 12 788 472, 12 804 987, 12 804 988, 32 000 001 und 32 000 002)
(x1 in Kit 12 801 752, 12 801 753, 12 804 985, 12 804 986, 32 000 003 und 32 000 004)</p> <p>4 Leitungsnetz</p> <p>5 Geräuschkämmband
(x1 in Kit 12 787 151, 12 788 472, 32 000 003 und 32 000 004)
(x3 in Kit 32 000 001 und 32 000 002)</p> <p>6 Steckverbinder, optisches Kabel, 2-polig
(x2 im Kit 12 787 151 und 12 788 472)
(x1 in Kit 12 801 752, 12 801 753, 12 804 985, 12 804 986, 12 804 987, 12 804 988, 32 000 001, 32 000 002, 32 000 003 und 32 000 004)</p> <p>7 Steckverbinder, optisches Kabel, 2-polig
(x3 im Kit 12 787 151 und 12 788 472)
(x1 in Kit 12 801 752, 12 801 753, 12 804 987, 12 804 988, 32 000 001 und 32 000 002)</p> <p>8 Leitungsnetz
(nur in Kit 12 787 151, 12 788 472, 12 804 987, 12 804 988, 32 000 001 und 32 000 002)</p> <p>9 Telematikeinheit
(nur in Kit 12 787 151, 12 788 472, 12 804 987, 12 804 988, 32 000 001 und 32 000 002)</p> | <p>10 Schraube (x4)
(nur in Kit 12 787 151, 12 788 472, 12 804 987, 12 804 988, 32 000 001 und 32 000 002)</p> <p>11 Kabelbinder</p> <p>12 Kabelbinder (x3)</p> <p>Außerdem sind folgende Artikel erforderlich (werden separat bestellt)</p> <ul style="list-style-type: none"> • Konsole für Ausrüstung im Kofferraum (bestimmte Fahrzeuge) • ErgänzungsKit Antenne (bestimmte Fahrzeuge) |
|--|---|



F930A100

Buskommunikation

Viele Teile der elektrischen Systeme des Fahrzeugs kommunizieren mit Hilfe eines Busses. Es gibt drei Arten von Buskommunikation: P-Bus (Powertrain Bus, Antriebsaggregatbus), I-Bus (Instrument Bus, Instrumentenbus) und O-Bus (Optischer Bus). Das Audiosystem gemeinsam mit u.a. Navigationssystem und Telefonsystem kommuniziert über den O-Bus.

Der O-Bus ist optisch und ein Ringbus. Zwei optische Faserkabel sind an jedes Steuergerät angeschlossen, das sich auf dem Bus befindet, ein Faserkabel für den Empfang und eines für das Senden. Die empfangenen Meldungen werden von jedem Steuergerät von einem optischen zu einem elektrischen Signal umgewandelt, anschließend beim Senden zurück zu einem optischen Signal. Die Datenübertragungsgeschwindigkeit auf dem O-Bus beträgt 25 Mbit/s.

Achtung

Es ist sehr wichtig, dass alles, was an den O-Bus angeschlossen ist, in einer bestimmten Reihenfolge angeschlossen ist, siehe Abbildung, und dass der Ring immer geschlossen ist.

Der Anschluss in anderer Weise, als in dieser Montageanweisung beschrieben, kann dazu führen, dass mehrere Systeme des Fahrzeugs nicht funktionieren.

AMP1 ist ein Verstärker unter den linken Vordersitz.
AMP2 ist ein Verstärker bei der hinteren Zentral-elektrik.

CDC ist ein CD-Wechsler bei der hinteren Zentral-elektrik.

DVD ist ein DVD-Spieler bei der hinteren Zentral-elektrik.

Bei der Montage neuer Ausrüstung, die an den O-Bus angeschlossen werden soll, ist es wichtig, dass sie auf der richtigen Seite der Ausrüstung angeschlossen wird, die bereits vorhanden ist.

Achtung

Die Glasfaserkabel müssen vorsichtig gehandhabt werden, damit das Signal nicht verzerrt wird.

- Es ist sehr wichtig, dass die beiden Leitungen im Steckverbinder nicht verwechselt werden.
- Die Kabel können nicht verlängert werden.
- Die Leitung darf nicht mit einem kleineren Radius als 25 mm gebogen werden.
- Die Leitung darf keinen höheren Temperaturen als 85°C ausgesetzt werden.
- Die Enden der Leitung müssen frei von Verschmutzungen sein.
- Die Leitung darf keinen Schlägen ausgesetzt werden, durch die der durchsichtige Kunststoff weiß wird, was die Lichtstärke dämpft. Das kann zu Unterbrechungen der Kommunikation führen.
- Die Leitung darf nicht an irgendwelchen scharfen Kanten anliegen, was zu einer erhöhten Dämpfung des Signals führt.

Achtung

In Fahrzeugen, in denen der linke Vordersitz elektrisch verstellbar ist und die keine Konsole an der hinteren Zentralelektrik haben, wird der linke Vordersitz in seine vordere Lage und mit nach vorne geklappter Rücklehne gebracht.

- 1 Das Diagnosewerkzeug anschließen und das Bedienfeld des Infotainmentsystems vom Fahrzeug scheiden.

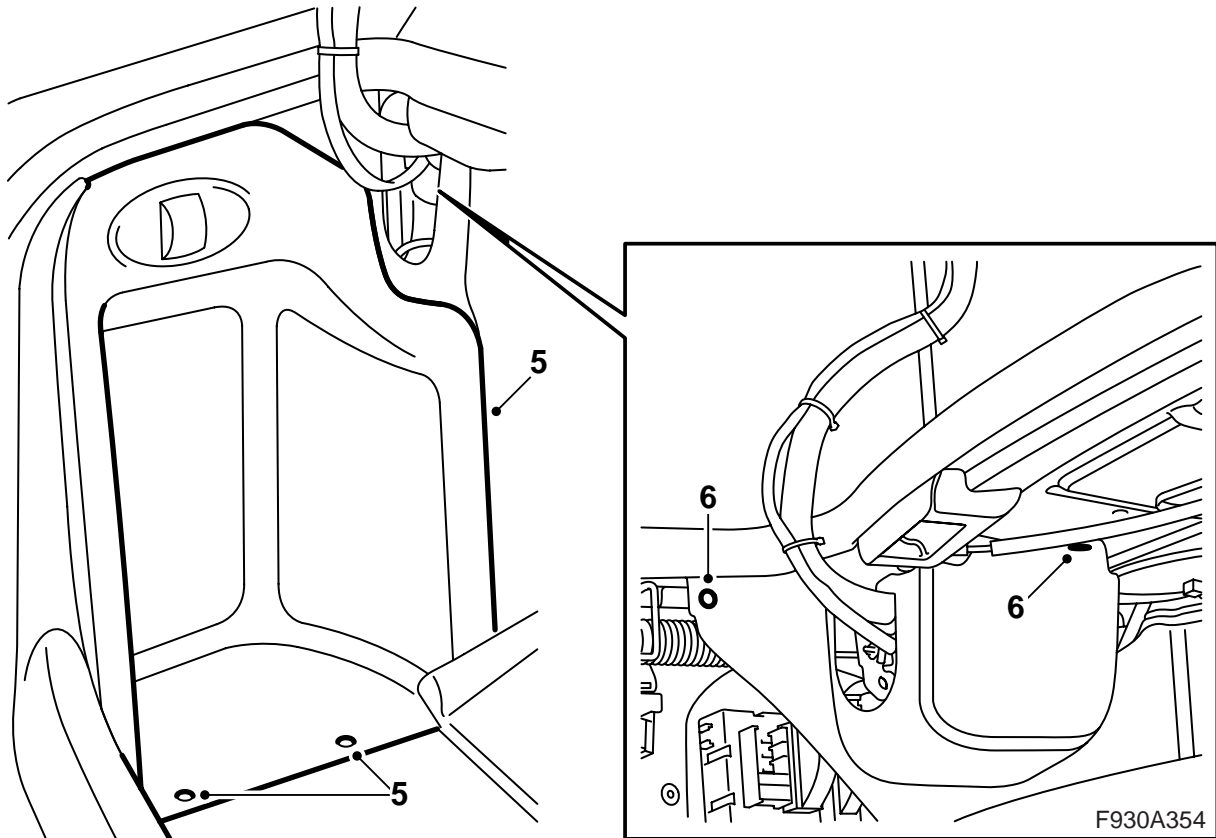
Achtung

Das Steuergerät ist empfindlich gegen elektrostatische Entladungen. Damit die internen Komponenten im Steuergerät nicht beschädigt werden, muss ein Austausch vorsichtig auf folgende Weise erfolgen:

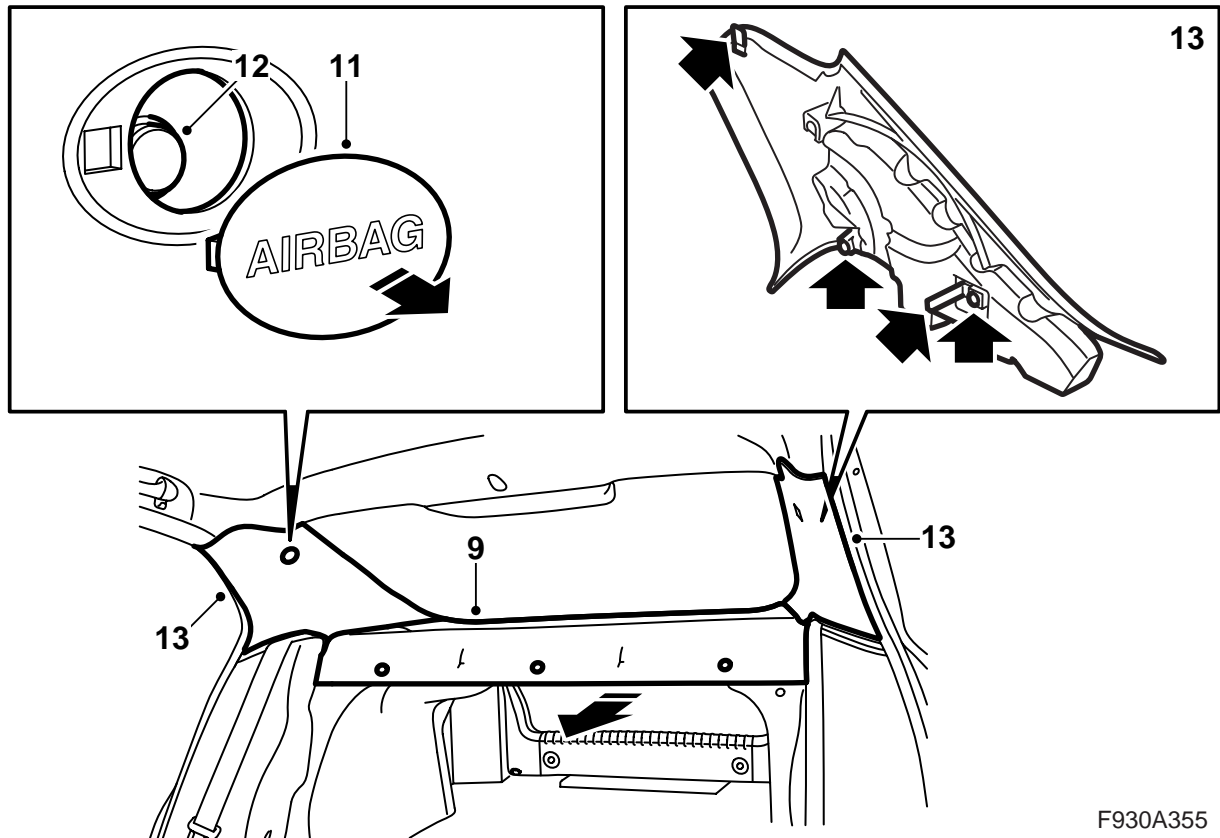
- Die Stifte eines Steuergeräts unter keinen Umständen mit den Händen oder der Kleidung berühren.
- Erden Sie selbst, indem Sie die Karosserie/ den Motor des Fahrzeugs berühren. Den Steckverbinder vom Steuergerät des Fahrzeugs lösen.
- Erden Sie selbst, indem Sie die Karosserie/ den Motor des Fahrzeugs berühren. Den Steckverbinder an das Steuergerät des Fahrzeugs anschließen.
- Legen Sie das ausgetauschte Steuergerät in die Retourverpackung legen, ohne dessen Stifte zu berühren.
- Lassen Sie das neue Steuergerät so lange wie möglich in seiner Verpackung.

Gehen Sie in das Menü "Alle" und wählen Sie das Steuergerät unter "Hinzufügen/Entfernen". Wählen Sie dann "Entfernen" und folgen Sie den Anweisungen. Der Zündschlüssel muss in Lage ON stehen. Die Anwendung von TIS2000 kann erforderlich sein. Wenn das Steuergerät vom Fahrzeug geschieden ist, muss der Zündschlüssel in Lage OFF gedreht werden. Danach kann das Steuergerät ausgebaut werden.

- 2 Kofferraum öffnen.
- 3 Das Minuskabel der Batterie abklemmen und den Schlüssel aus dem Zündschloss abziehen.



- 4 Den Kofferraumboden nach vorne klappen.
- 5 Die Klappe in der linken Seitenverkleidung des Kofferraums demontieren.
M03: Den Deckel auf der rechten Seite nach unten klappen.
- 6 Den Clip der linken Seitenverkleidung ausbauen und die Verkleidung zur Seite biegen.
M03: Den Clip der rechten Seitenverkleidung entfernen und die Verkleidung zur Seite biegen.
- 7 Die Rücklehne des Rücksitzes herunterklappen.



F930A355

- 8 Den Clip ausbauen, der die Hutablagenverkleidung hält.
- 9 Die Hutablagenverkleidung gerade herausziehen.
- 10 Kontrollieren, ob es einen Antennenkabelanschluss beim Loch in Mitte der Hutablage gibt und ob irgendeine Elektronikeinheit in die Mitte der Hutablage montiert ist.

Antennenkabelanschluss fehlt: Weiter mit Punkt 11.

Blauer Antennenkabelanschluss vorhanden, aber Telematikeinheit fehlt: Weiter mit Punkt 29.

Violetter Antennenkabelanschluss vorhanden, aber Telematikeinheit fehlt: Weiter mit Punkt 11.

Zwei Antennenkabelanschlüsse vorhanden, aber Telematikeinheit fehlt: Weiter mit Punkt 29.

Violetter Antennenkabelanschluss und Telematikeinheit vorhanden, aber blauer Antennenkabelanschluss fehlt: Weiter mit Punkt 11

Violetter Antennenkabelanschluss ist an die Telematikeinheit angeschlossen. Blauer Antennenkabelanschluss vorhanden, aber nicht angeschlossen: Weiter mit Punkt 36.

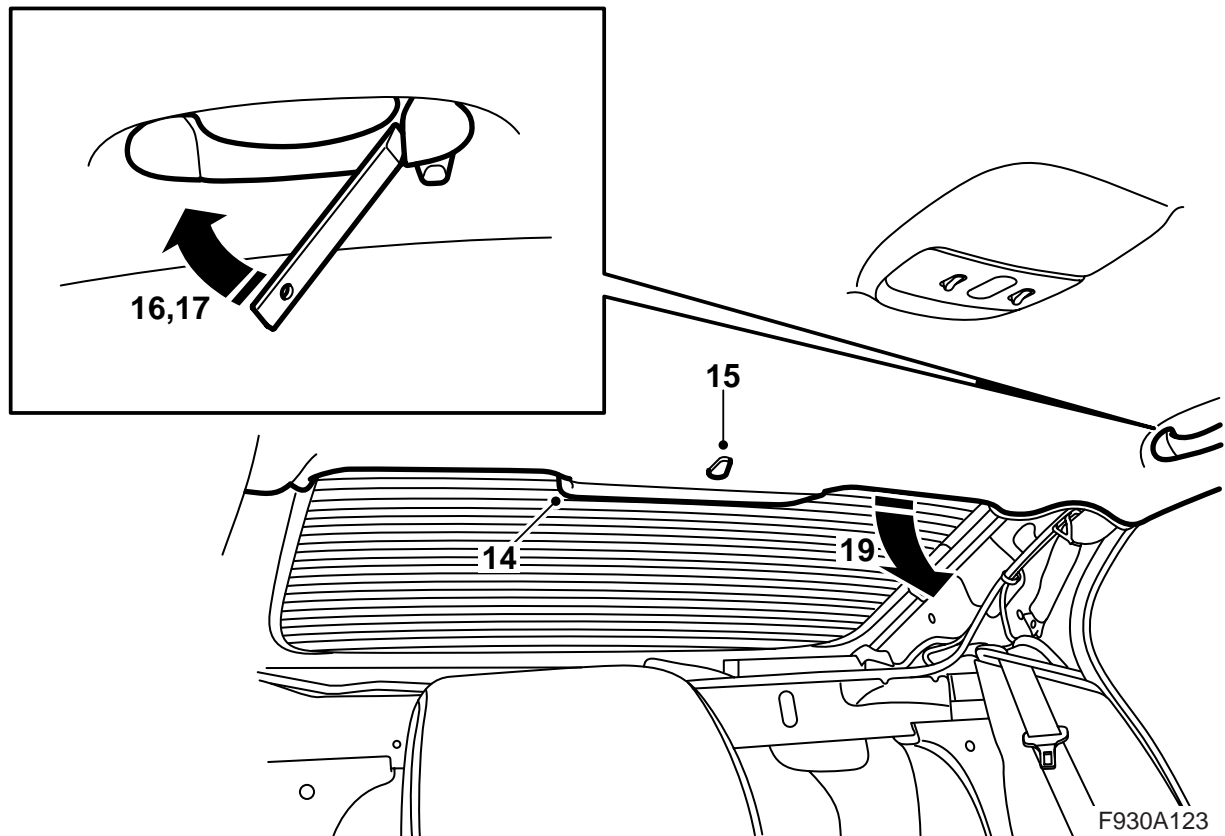
- 11 Die Deckscheibe von der C-Säulenverkleidung abnehmen. Werkzeug 82 93 474 verwenden.

- 12 Vorsichtig die Schraube von der C-Säulenverkleidung entfernen.

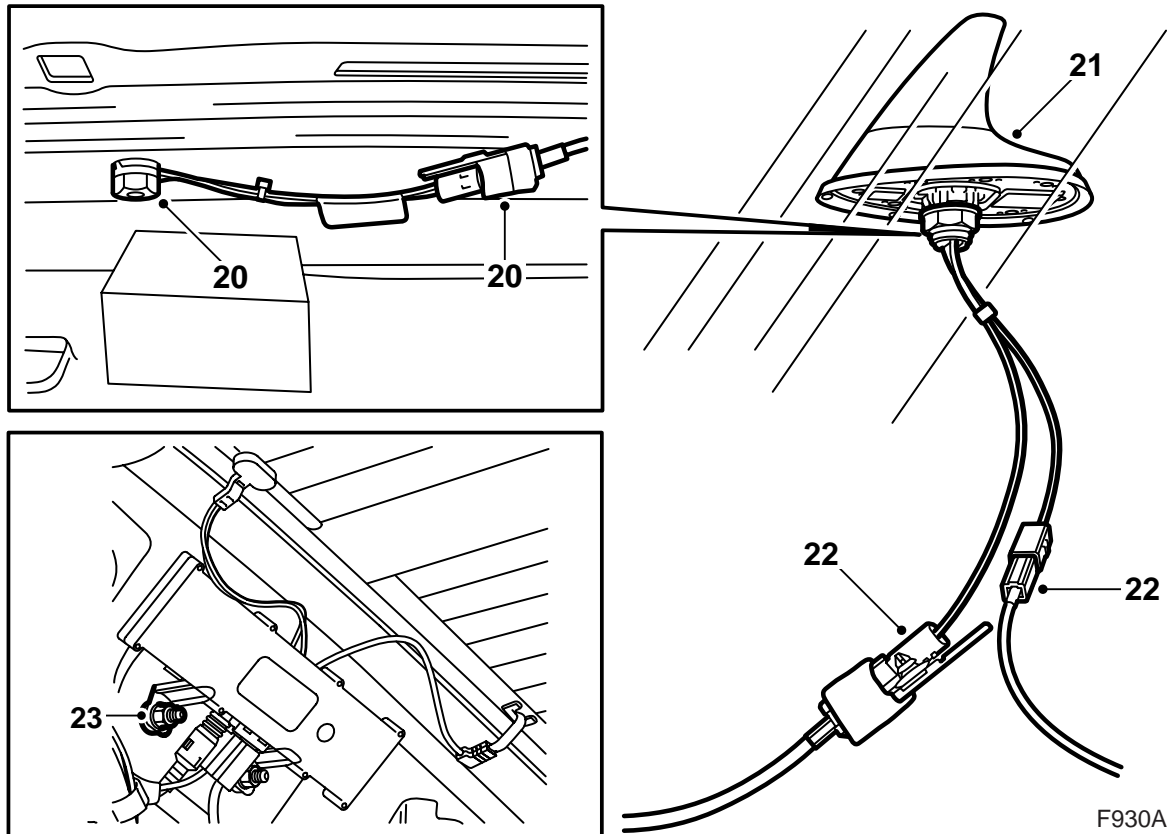
Achtung

Die Schraube sitzt in einem Expander, der in der Karosserie montiert ist. Wenn der Expander durch das Loch gedrückt wird, kann er verloren gehen.

- 13 Die C-Säulenverkleidungen abnehmen. Dazu zieht man zuerst die Verkleidung an der Unterkante gerade von der C-Säule weg und dreht sie danach, so dass sich der Haken auf der Oberkante löst.



- 14 Die Abdeckung der 3. Bremsleuchte ausbauen, indem der Deckel vorsichtig nach unten und hinten gezogen wird.
- 15 Den Clip an der Hinterkante des Dachhimmels ausbauen, indem er 90° gedreht wird.
- 16 Die Endstücke am hinteren Kurvenhandgriff ausbauen. Mit Ausbauwerkzeug 82 93 474 nach außen stemmen.
- 17 Den Kurvenhandgriff gerade herausziehen.
- 18 Den Dachbezug von der Dichtungsleiste an den Fondtüren lösen.
- 19 Das Dach vorsichtig an der Hinterkante senken, um an die Antenne heranzukommen. Eventuell muss der Bremslichtstecker entfernt werden.



20 Das Antennenkabel von der Dachantenne abnehmen und die Antenne demontieren.

21 Die Antenne aus dem Kit nehmen, die Antennenkabel durch das Loch im Dach führen und die Antenne montieren.

Die Mutter der Antenne festziehen.

Anzugsdrehmoment 2 Nm (1.5 lbf ft)

22 **Fahrzeug mit Antennenkabel, das weiter nach vorn führt:** Zuerst das vorhandene Antennenkabel an den violetten Steckverbinder der Antenne anschließen. Das Antennenkabel des Kits nehmen und die beiden Clipse zur Montage am Dachhimmel entfernen. Das Antennenkabel des Kits mit dem blauen Steckverbinder und den blauen Steckverbinder von der Antenne zusammenstecken. Das Antennenkabel des Kits sowie den übrig gebliebenen Steckverbinder des vorhandenen Antennenkabels bis zur Teilung bei der rechten C-Säule fixieren. Drei Geräuschdämmbänder verwenden, wovon das eine verhindern soll, dass der übrig gebliebene Steckverbinder gegen das Dach stößt und klappert.

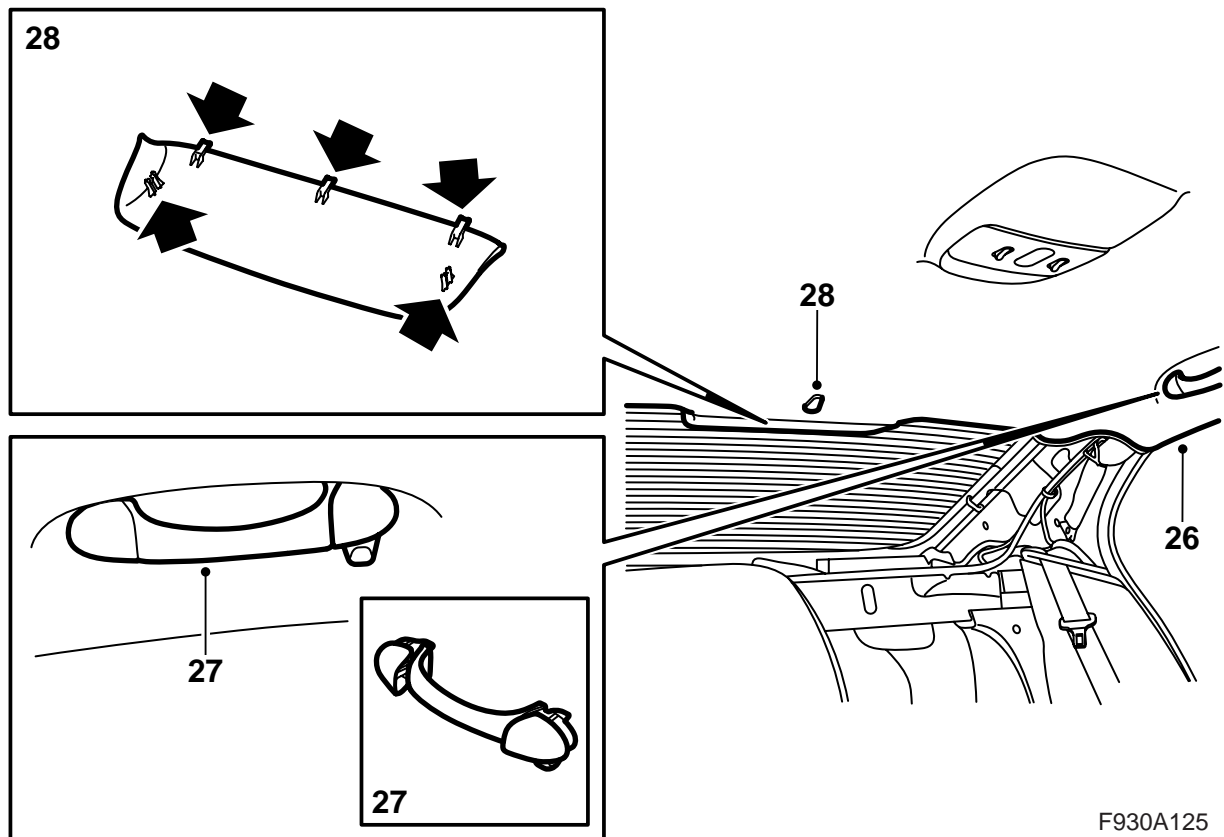
Fahrzeug mit Antennenkabel, das einen violetten Steckverbinder hat und zur Hutablage weiterführt: Das vorhandene Antennenkabel von den Löchern rückwärts im Dachhimmel demontieren und entlang der rechten C-Säule umbiegen. Das zur Mitte der Hutablage führende Antennenkabel demontieren und, falls eine Telematikeinheit eingebaut ist, auch von dieser abnehmen. Das Antennenkabel des Kits an die Antenne anschließen und den Clips auf dem Kabel in den Löchern rückwärts im Dachhimmel montieren. Das Antennenkabel des Kits entlang der C-Säule nach unten führen.

23 Das Antennenkabel des Kits auf der oberen Befestigungsschraube des Antennenverstärkers fixieren.

24 Nicht verwendete Antennenkabel und übrig gebliebene Steckverbinder zusammen mit dem neuen Antennenkabel mit Kabelbindern an der C-Säule befestigen. Geräuschdämmband auf der Karosserie hinter den übrig gebliebenen Steckverbindern anbringen, um Klappern zu vermeiden.

25 **Fahrzeuge mit Telematikeinheit in der Mitte der Hutablage:** Die Antennenkabel an die Telematikeinheit anschließen.

F930A356

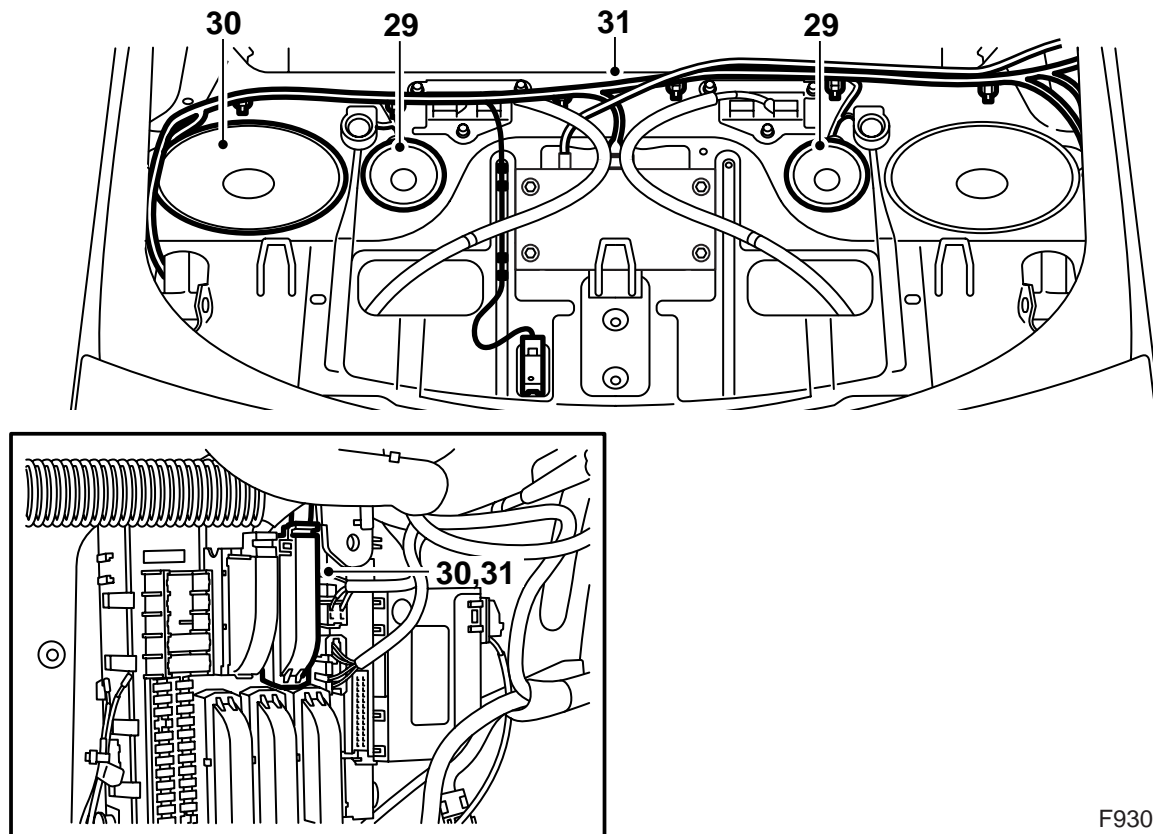


F930A125

- 26 Den Dachbezug oberhalb der Dichtungsleiste der Fondtüren einpassen.
- 27 Den hinteren Kurvenhandgriff festdrücken und die Endstücke einpressen.
- 28 Die Abdeckung der 3. Bremsleuchte montieren und die Clips des Dachhimmels festdrücken.

Fahrzeuge ohne Telematikeinheit: Weiter mit Punkt 29.

Fahrzeuge mit Telematikeinheit: Die Antennenkabel an den Kabelschellen auf der Hutablage befestigen. Weiter mit Punkt 36.



F930A357

29 Die Mitteltonlautsprecher von der Hutablage demontieren und die Stecker von den Lautsprechern abziehen.

Achtung

Falls das Fahrzeug Diskantlautsprecher hat, muss der Steckverbinder getrennt werden, so dass die Leitungen zwischen Mittel- und Hochtonlautsprechern weiterhin an die Lautsprecher angeschlossen sind.

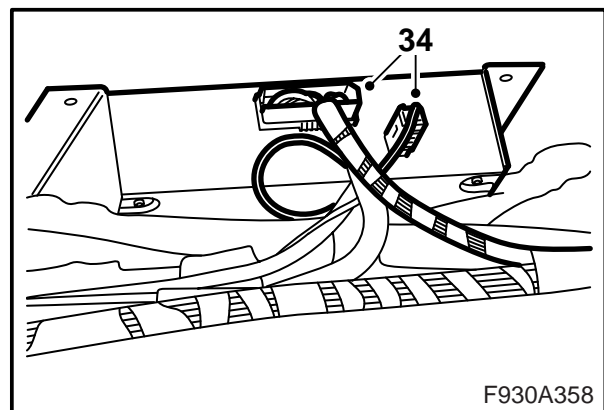
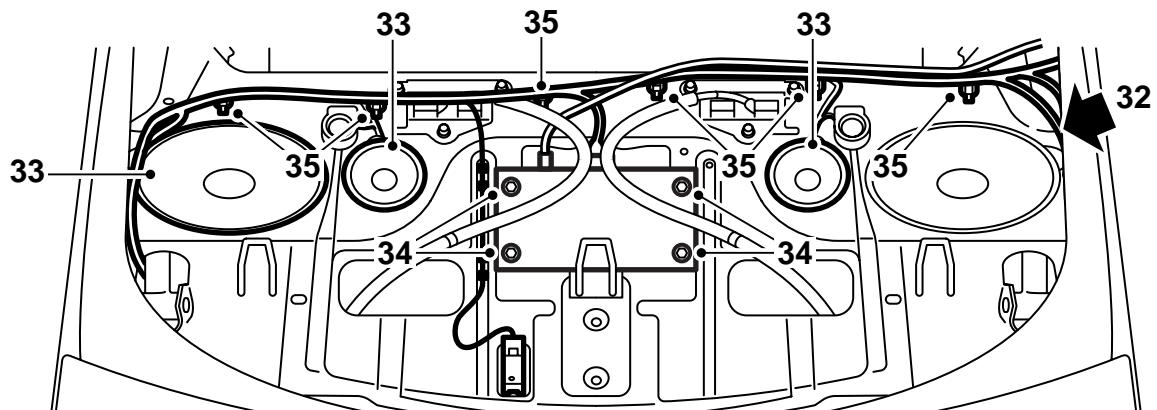
30 Den linken Tieftonlautsprecher oder die linke Abdeckung entfernen, das Kabelnetz von der Hutablage abnehmen und den Anschluss in der linken Elektrozentrale abnehmen.

31 Die neuen Leitungen auf der Hutablage verlegen und anschließen.

Achtung

Die Glasfaserkabel müssen vorsichtig gehandhabt werden, damit das Signal nicht verzerrt wird.

- Die Leitung darf nicht mit einem kleineren Radius als 25 mm gebogen werden.
- Die Leitung darf keinen Schlägen ausgesetzt werden, durch die der durchsichtige Kunststoff weiß wird, was die Lichtstärke dämpft. Das kann zu Unterbrechungen der Kommunikation führen.
- Die Leitung darf nicht an irgendwelchen scharfen Kanten anliegen, was zu einer erhöhten Dämpfung des Signals führt.



F930A358

32 **M03:** Das Faserkabel auf der rechten Seite des Fahrzeugs nach unten führen.

M04-: Den Steckverbinder mit den beiden Faserkabeln neben der hinteren Elektrozentrale anbringen, aber nicht fixieren.

33 Die Lautsprecher und evtl. die Abdeckung anschließen und montieren.

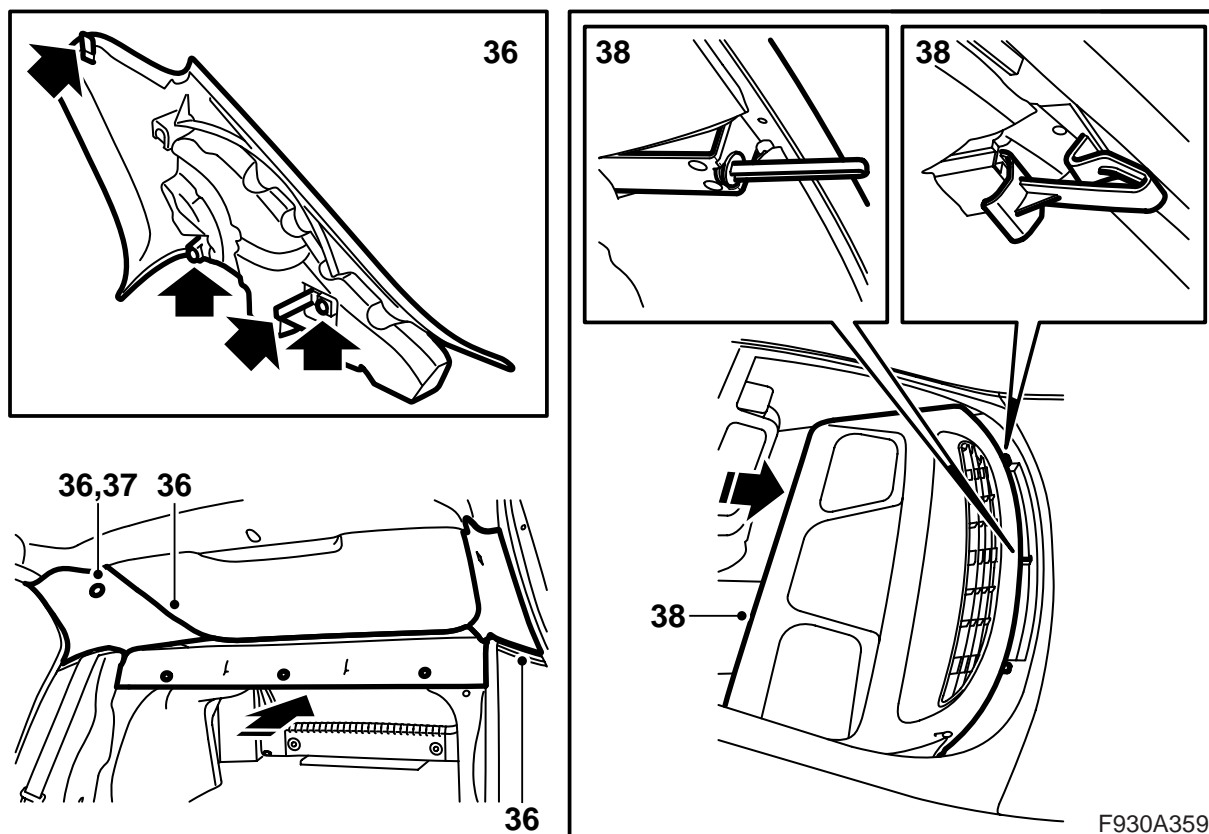
Achtung

Falls das Fahrzeug keine Basslautsprecher hat, sind die Steckverbinder auf der Unterseite der Lautsprecherabdeckungen zu montieren.

34 Die Telematikeinheit auf die Hutablage stellen und das Leitungsnetz sowie das Antennenkabel (blauer Steckverbinder) anschließen. Den nicht verwendeten violetten Steckverbinder zurückbiegen und auf dem Antennenkabel fixieren und die Schrauben anbringen.

Anzugsdrehmoment 8 Nm (6 lbf ft)

35 Das Leitungsnetz auf den angeschweißten Schrauben der Hutablage fixieren und das Antennenkabel mit den Kabelschellen des Leitungsnetzes fixieren.



- 36 Die C-Säulenverkleidungen anbringen. Vorsicht mit der Schraube, damit der Expander nicht in die Karosserie gedrückt wird.

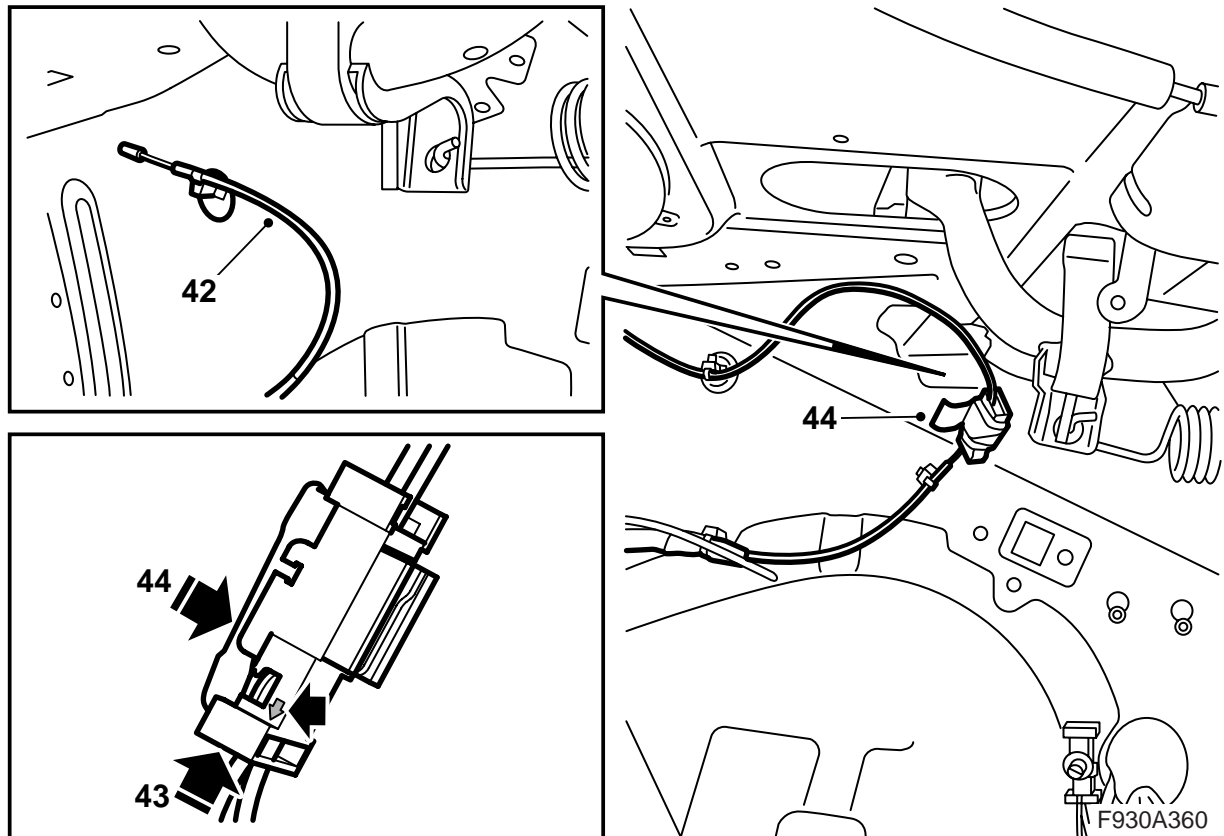
⚠️ WARNUNG

Vorsichtig arbeiten, damit der Kopf-Schulter-Airbag nicht beschädigt wird. Eine Beschädigung kann dazu führen, dass der Kopf-Schulter-Airbag bei einer seitlichen Kollision dem Reisenden nicht den beabsichtigten Schutz bietet.

Die Schraube festziehen.

Anzugsdrehmoment 2 Nm (1.5 lbf ft)

- 37 Die Abdeckscheiben anbringen.
 38 Die Hutablagenverkleidung einschieben. Die Führungen müssen richtig in die Halterungen im Hutablagenblech gelangen.
 39 Den Clip der Hutablagenverkleidung montieren.
 40 Die Rücklehne hochklappen. Kontrollieren, ob die Rücklehne arretiert ist.



- 41 **M03:** Den Steckverbinder für das Faserkabel, das von der Hutablage herunter kommt, an der rechten Seite des Kofferraums in einen der Steckverbinder aus dem Kit montieren.
- 42 **M03:** Das Faserkabel, das an der rechten Seite des Kofferraums befestigt ist, ausfindig machen und den Schutz entfernen.
- 43 **M03:** Den Anschluss am Faserkabel in der Position im Steckverbinder anschließen, der auf der entsprechenden Seite wie das Faserkabel von der Hutablage ist und wo der Pfeil nach außen zum Faserkabel hin weist.
- 44 **M03:** Das Sicherungsblech anbringen und den Steckverbinder mit Geräuschdämmband umwickeln.

- 45 **Fahrzeuge ohne Telematikeinheit, bei denen keine Konsole an der hinteren Elektrozentrale montiert ist:** Weiter mit Punkt 46.

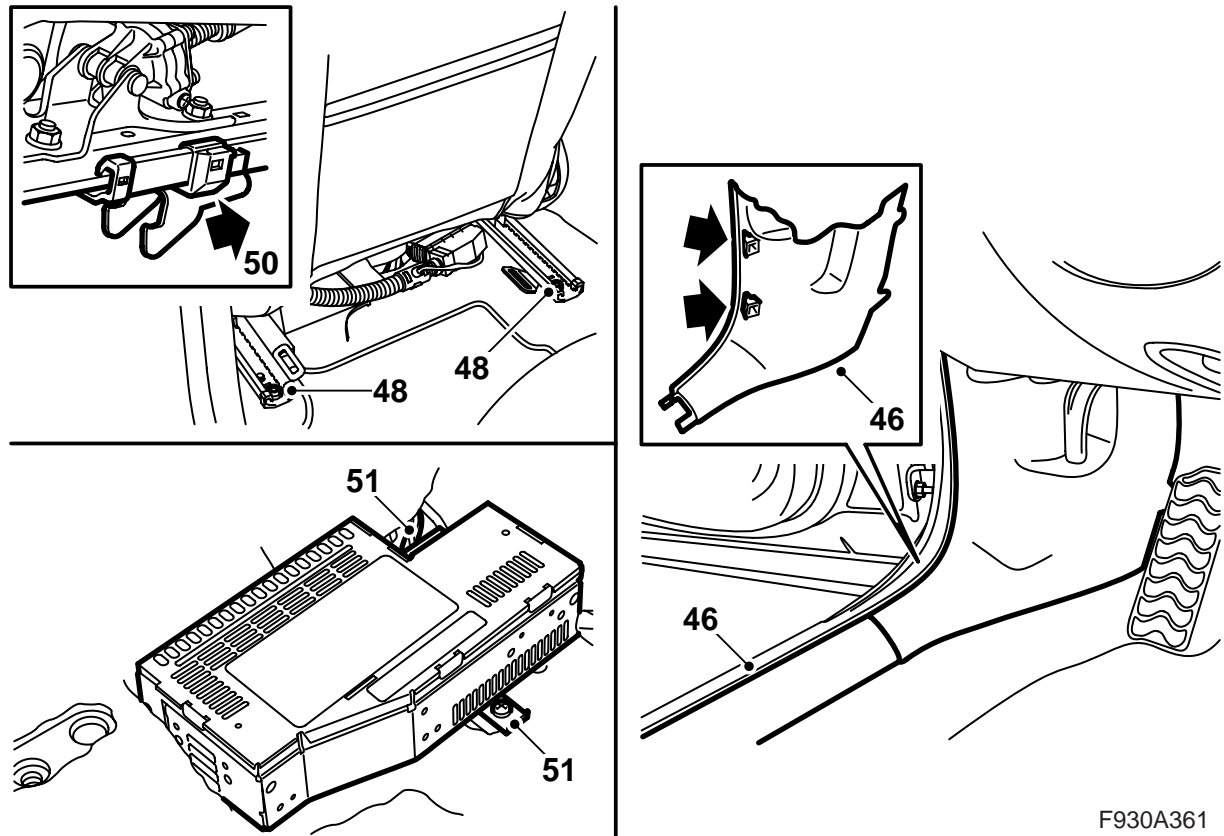
Fahrzeug ohne Telematikeinheit, bei denen eine kleine Konsole für nur einen Verstärker an der hinteren Elektrozentrale montiert ist: Den Verstärker und die Konsole demontieren. Weiter mit Punkt 82.

Fahrzeuge M03 ohne Telematikeinheit, bei denen eine große Konsole für mehrere Einheiten an der hinteren Elektrozentrale montiert ist: Weiter mit Punkt 71.

Fahrzeuge M04- ohne Telematikeinheit, bei denen eine große Konsole für mehrere Einheiten an der hinteren Elektrozentrale montiert ist: Weiter mit Punkt 90.

Fahrzeuge mit Telematikeinheit, bei denen keine Konsole an der hinteren Elektrozentrale montiert ist: Weiter mit Punkt 82.

Fahrzeuge mit Telematikeinheit, bei denen eine große Konsole für mehrere Einheiten an der hinteren Elektrozentrale montiert ist: Weiter mit Punkt 90.



F930A361

46 Den vorderen Schwellerschutz auf der linken Seite des Fahrzeugs ausbauen.

M04-: Den unteren Teil der A-Säulenverkleidung auf der linken Seite entfernen.

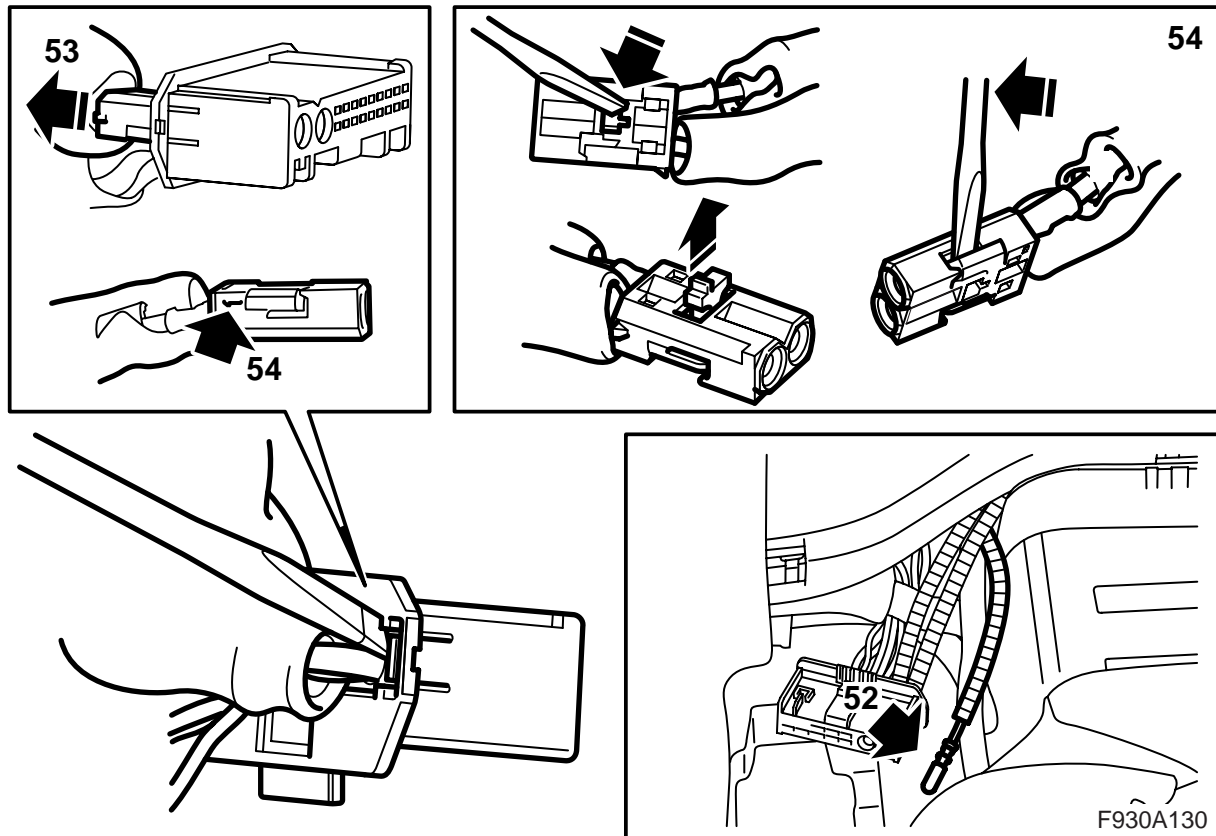
47 Den linken Vordersitz in seine vordere Lage bringen und die Rücklehne nach vorne klappen, wenn das noch nicht erfolgt ist.

48 Die beiden hinteren Befestigungsschrauben vom Sitz abbauen.

49 Den Sitz nach vorne abwinkeln.

50 Den Sitz nach hinten ziehen, so dass sich die Befestigungshaken aus ihrer Position lösen. Den ganzen Sitz nach hinten klappen.

51 Den Verstärker ausbauen.



52 Das grün markierte Faserkabel am Verstärker ausfindig machen.

Wenn die Farbmarkierung fehlt: Den Beschreibungen in Punkt 85 und 86 der Montageanweisung folgen. Mit einer Lampe auf das Faserkabel am Verstärker leuchten und auf die Faserkabel im Kofferraum schauen, um das aktuelle Faserkabel zu identifizieren. Mit einem Stück Klebeband markieren.

Achtung

Die Glasfaserkabel müssen vorsichtig gehandhabt werden, damit das Signal nicht verzerrt wird.

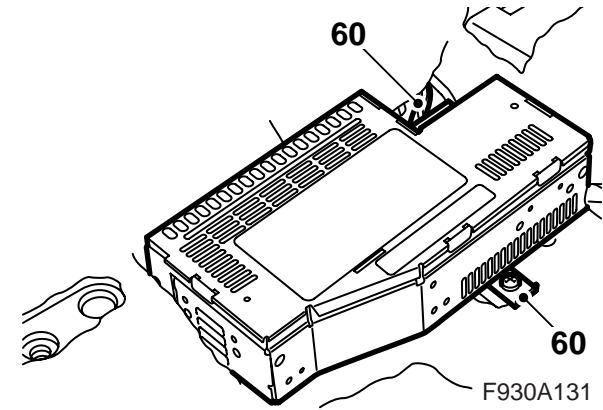
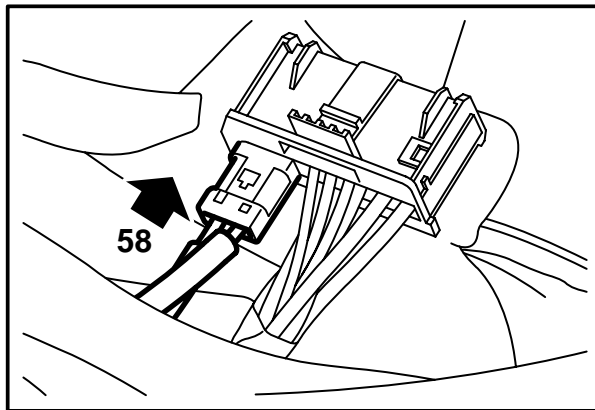
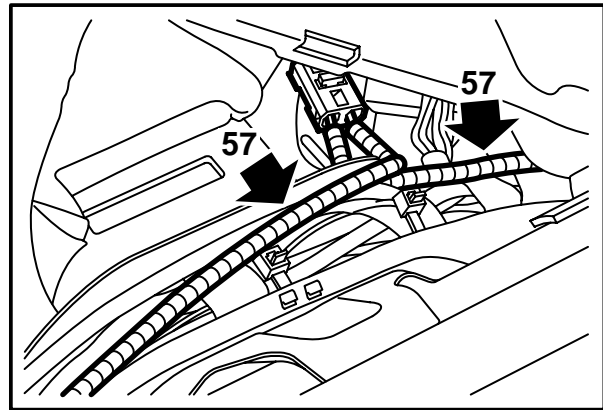
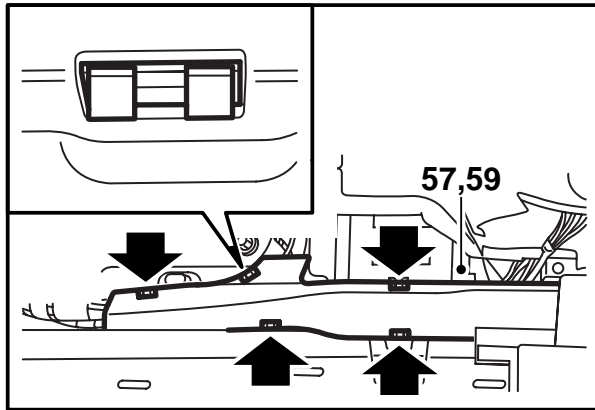
- Es ist sehr wichtig, dass die beiden Leitungen im Steckverbinder nicht verwechselt werden.
- Die Leitung darf nicht mit einem kleineren Radius als 25 mm gebogen werden.
- Die Enden der Leitung müssen frei von Verschmutzungen sein.
- Die Leitung darf keinen Schlägen ausgesetzt werden, durch die der durchsichtige Kunststoff weiß wird, was die Lichtstärke dämpft. Das kann zu Unterbrechungen der Kommunikation führen.
- Die Leitung darf nicht an irgendwelchen scharfen Kanten anliegen, was zu einer erhöhten Dämpfung des Signals führt.

53 Den Steckverbinder der Faserkabel (der kleine Steckverbinder) vom Steckverbinder des Verstärkers lösen.

54 Das an Position 1 angeschlossene Glasfaserkabel ausbauen, indem die Verriegelung im Steckverbinder geöffnet und der Haken vorsichtig angehoben wird.

55 Den Schutz am Anschluss des zusätzlichen Faserkabels lösen.

56 Den Schutz an den Anschluss des ausgebauten Glasfaserkabels montieren und das Glasfaserkabel vorsichtig beiseite führen, damit es nicht beschädigt werden kann.



57 Den Deckel vom Kabelkanal entfernen, kontrollieren, ob sich das Faserkabel nicht knicken kann und den Anschluss am Faserkabel in Position 1 in den kleinen Steckerbinder des Verstärkers montieren. Die Verriegelung montieren.

59 Den Deckel auf den Kabelkanal montieren, den Teppichboden zurückklappen sowie den Steckverbinder und die Kabel durch die Öffnung im Teppichboden führen.

60 Den Verstärker anschließen und montieren.

M03: Weiter mit Punkt 68.

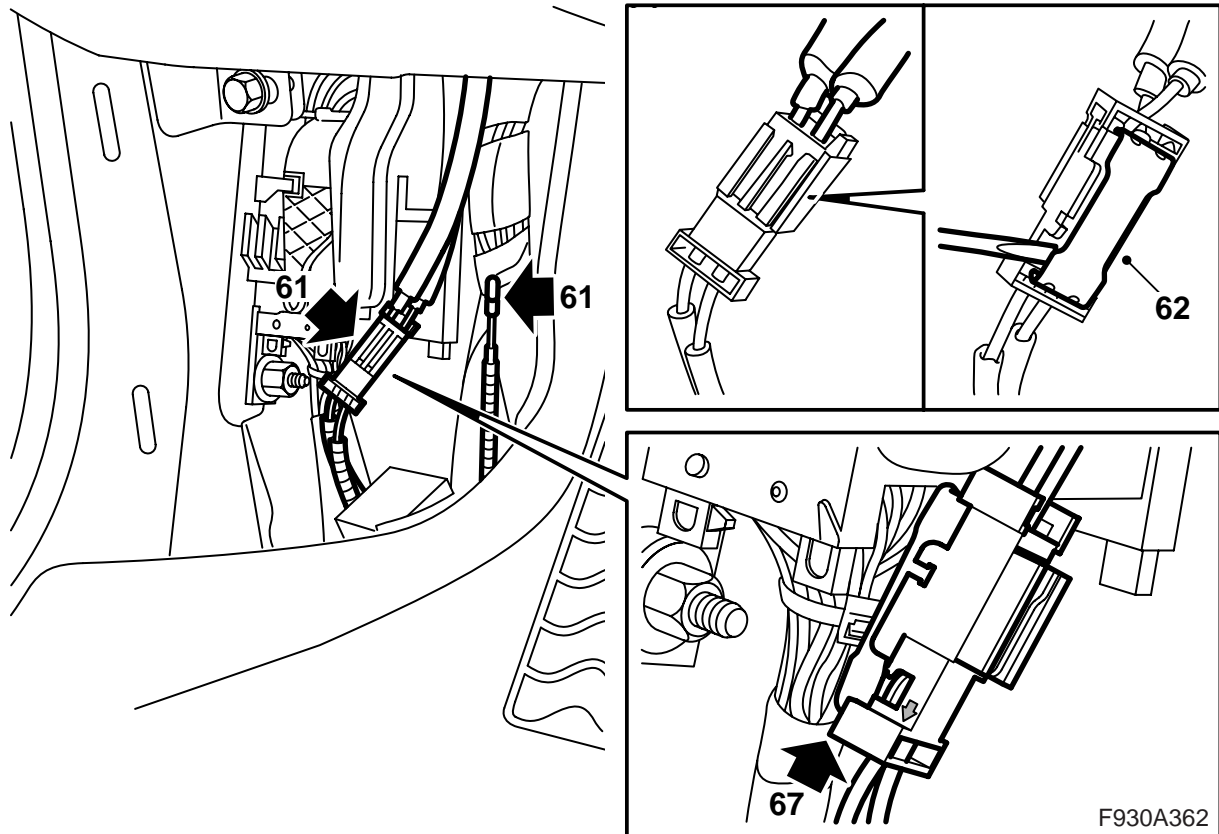
M04-: Weiter mit Punkt 61.

Achtung

Die Glasfaserkabel müssen vorsichtig gehandhabt werden, damit das Signal nicht verzerrt wird.

- Es ist sehr wichtig, dass die beiden Leitungen im Steckverbinder nicht verwechselt werden.
- Die Leitung darf nicht mit einem kleineren Radius als 25 mm gebogen werden.
- Die Enden der Leitung müssen frei von Verschmutzungen sein.
- Die Leitung darf keinen Schlägen ausgesetzt werden, durch die der durchsichtige Kunststoff weiß wird, was die Lichtstärke dämpft. Das kann zu Unterbrechungen der Kommunikation führen.
- Die Leitung darf nicht an irgendwelchen scharfen Kanten anliegen, was zu einer erhöhten Dämpfung des Signals führt.

58 Den kleinen Steckverbinder an den großen Steckverbinder montieren.



61 Das lose Faserkabel und den Steckverbinder mit den angeschlossenen Faserkabeln an der linken unteren A-Säule ausfindig machen (mit Klebeband am Kabelkanal befestigt).

WARNUNG

Das rote sichtbare Licht ist Laserklasse 1. Nicht aus naher Entfernung direkt in das Glasfaserkabel oder den Steckverbinder des Steuergeräts sehen. Eine Entfernung von weniger als 20 mm zwischen Auge und Lichtquelle bedeutet, dass das Licht das Auge verletzen kann.

62 Das Sicherungsblech des Steckverbinders anheben.

63 Das Faserkabel aus der Position im Steckerbinder, wo der Pfeil nach außen zum Faserkabel weist, ausbauen.

64 Das Befestigungsklebeband vom losen Faserkabel entfernen.

65 Den Schutz vom Anschluss entfernen.

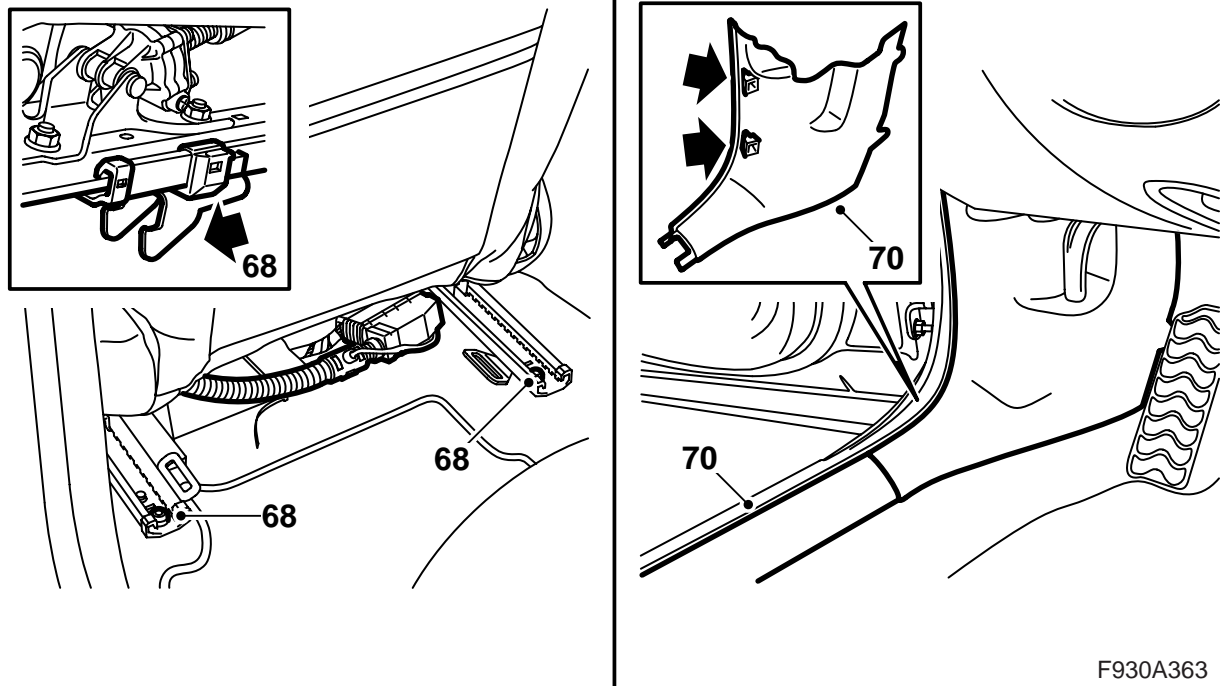
66 Den Schutz an den Anschluss des ausgebauten Faserkabels montieren, das Faserkabel vorsichtig zur Seite führen, so dass es nicht beschädigt wird, und es hinter den Kabelbaum legen.

67 Das neue Faserkabel in der Position im Steckverbinder anschließen, wo der Pfeil nach außen, d.h. zum Faserkabel zeigt, und die Verriegelung montieren.

Achtung

Die Glasfaserkabel müssen vorsichtig gehandhabt werden, damit das Signal nicht verzerrt wird.

- Es ist sehr wichtig, dass die beiden Leitungen im Steckverbinder nicht verwechselt werden.
- Die Leitung darf nicht mit einem kleineren Radius als 25 mm gebogen werden.
- Die Enden der Leitung müssen frei von Verschmutzungen sein.
- Die Leitung darf nicht an irgendwelchen scharfen Kanten anliegen, was zu einer erhöhten Dämpfung des Signals führt.



F930A363

68 Den Sitz in seine korrekte Position bringen, darauf achten, dass die Befestigungshaken richtig in ihre Befestigungen geraten und die hinteren Befestigungsschrauben montieren.

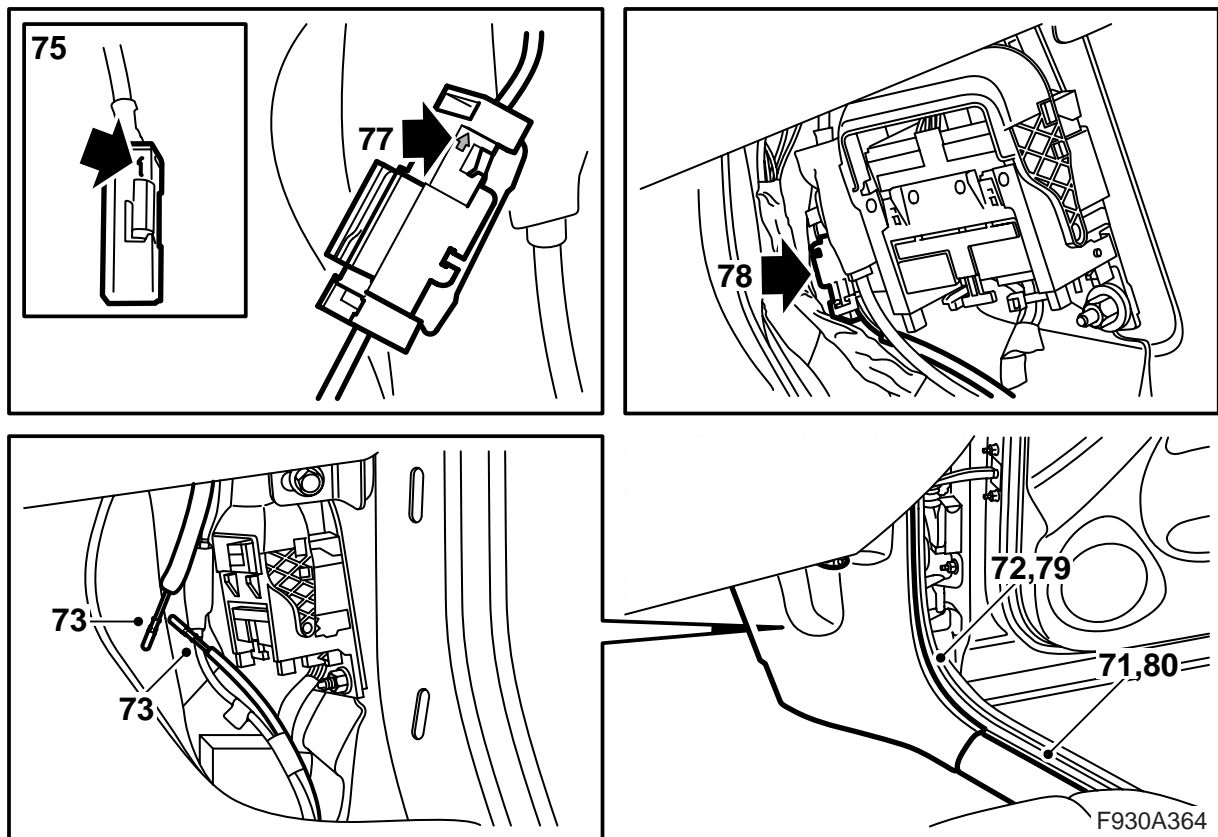
Anzugsdrehmoment 30 Nm (22 lbf ft)

69 **Manuell verstellbarer Sitz:** Den Sitz nach hinten schieben und die Rückenlehne wieder in die ursprüngliche Lage bringen.

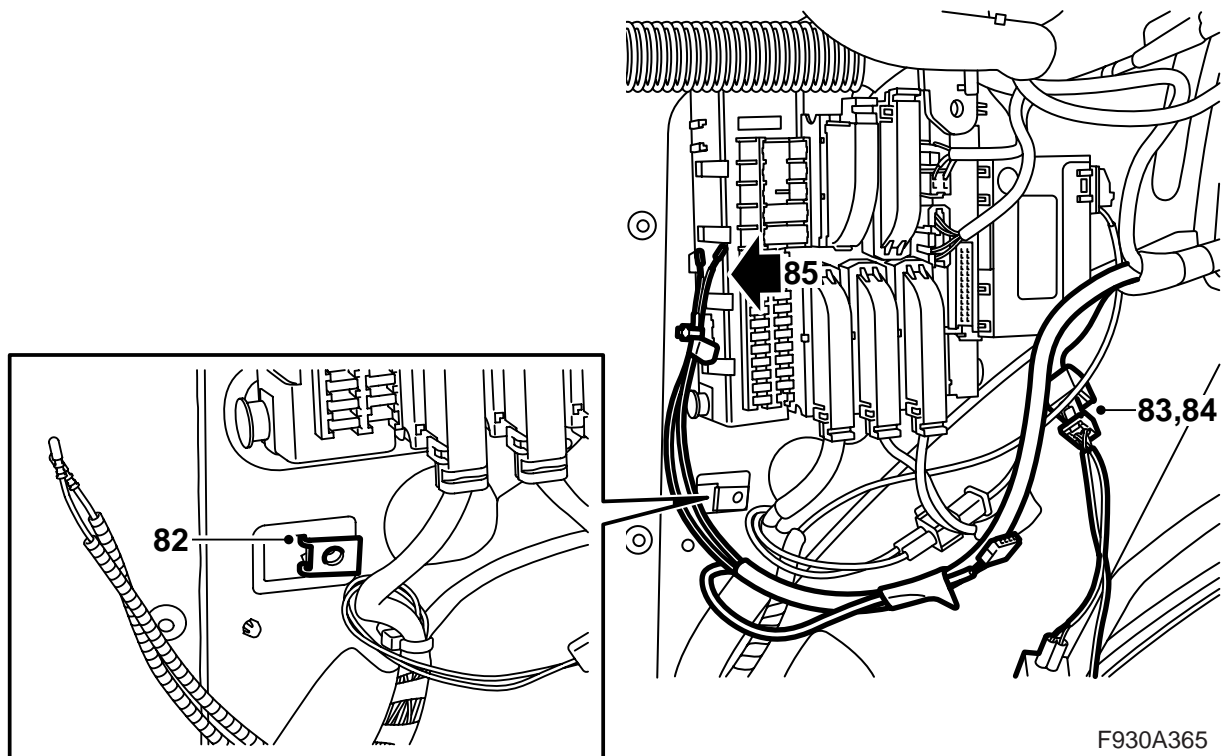
Elektrisch verstellbarer Sitz: Massekabel der Batterie anschließen, den Sitz ganz nach hinten fahren und die Rückenlehne wieder in die ursprüngliche Lage bringen. Das Massekabel abnehmen.

70 **M03:** Den Schwellerschutz montieren. Weiter mit Punkt 71.

M04-: Die Verkleidung der A-Säule und den Schwellerschutz montieren. Weiter mit Punkt 82.



- 71 Den vorderen Schwellerschutz auf der rechten Seite des Fahrzeugs ausbauen.
- 72 Das untere Teil der A-Säulenverkleidung auf der rechten Seite ausbauen.
- 73 Die Faserkabel an der rechten A-Säule ausfindig machen.
- 74 Den Schutz von den Anschlüssen der Faserkabel entfernen.
- 75 Den einen Anschluss am Faserkabel des Kits in Position 1 im Steckverbinder des Kits montieren. Die Verriegelung montieren.
- 76 Den kleinen Steckverbinder in einen der Steckverbinder aus dem Kit montieren.
- 77 Den Anschluss am anderen Faserkabel in der Position im Steckverbinder anschließen, der auf der entsprechenden Seite wie das Faserkabel von der Hutablage ist und wo der Pfeil nach außen zum Faserkabel hin weist. Das Sicherungsblech montieren.
- 78 Den Steckverbinder vor dem großen Steckverbinder befestigen.
- 79 Die Verkleidung der A-Säule montieren.
- 80 Den Schwellerschutz montieren.
- 81 **Fahrzeuge ohne Konsole an der hinteren Elektrozentrale:** Weiter mit Punkt 82.
Fahrzeuge, bei denen die Konsole an der hinteren Elektrozentrale montiert ist: Weiter mit Punkt 90.



F930A365

- 82 Die Clipsmutter in das viereckige Loch an der hinteren Elektrozentrale setzen und die Konsole im Kofferraum platzieren.
- 83 Den Steckverbinder für den DVD-Spieler bei der hinteren Elektrozentrale ausfindig machen.
- 84 Das Leitungsnetz aus dem Kit an den Steckverbinder anschließen.

Fahrzeuge ohne Telematikeinheit und ohne Konsole an der hinteren Elektrozentrale: Weiter mit Punkt 85.

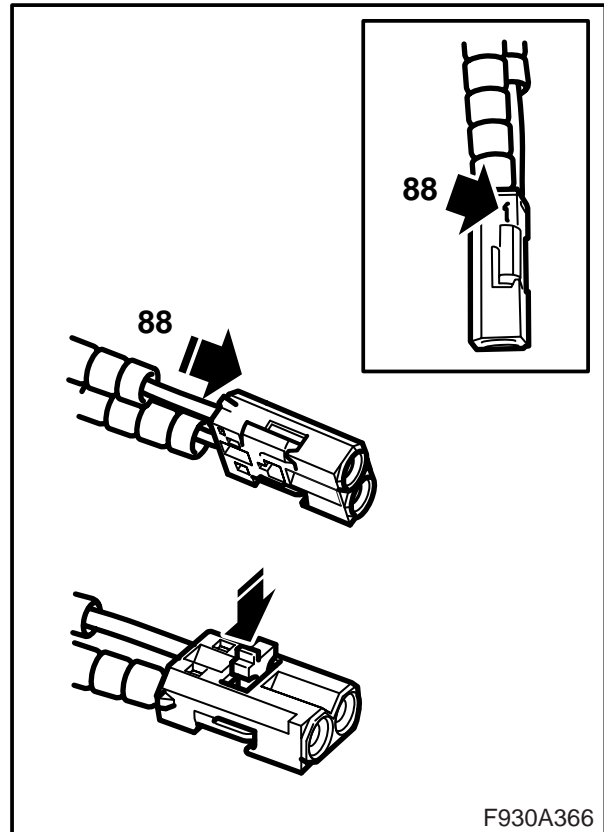
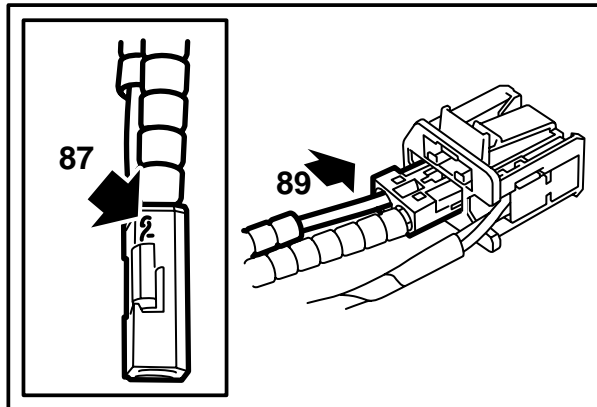
Fahrzeuge ohne Telematikeinheit, bei denen eine kleine Konsole für nur einen Verstärker an der hinteren Elektrozentrale montiert war: Den Verstärker auf der großen Konsole montieren (es muss ein Klicken zu hören sein) und anschließen. Weiter mit Punkt 93.

Fahrzeuge mit Telematikeinheit: Weiter mit Punkt 94.

- 85 Die Faserkabel an der hinteren Elektrozentrale ausfindig machen.
- 86 Den Schutz von den Anschlüssen der Faserkabel entfernen.

⚠️ WARNUNG

Das rote sichtbare Licht ist Laserklasse 1. Nicht aus naher Entfernung direkt in das Glasfaserkabel oder den Steckverbinder des Steuergeräts sehen. Eine Entfernung von weniger als 20 mm zwischen Auge und Lichtquelle bedeutet, dass das Licht das Auge verletzen kann.



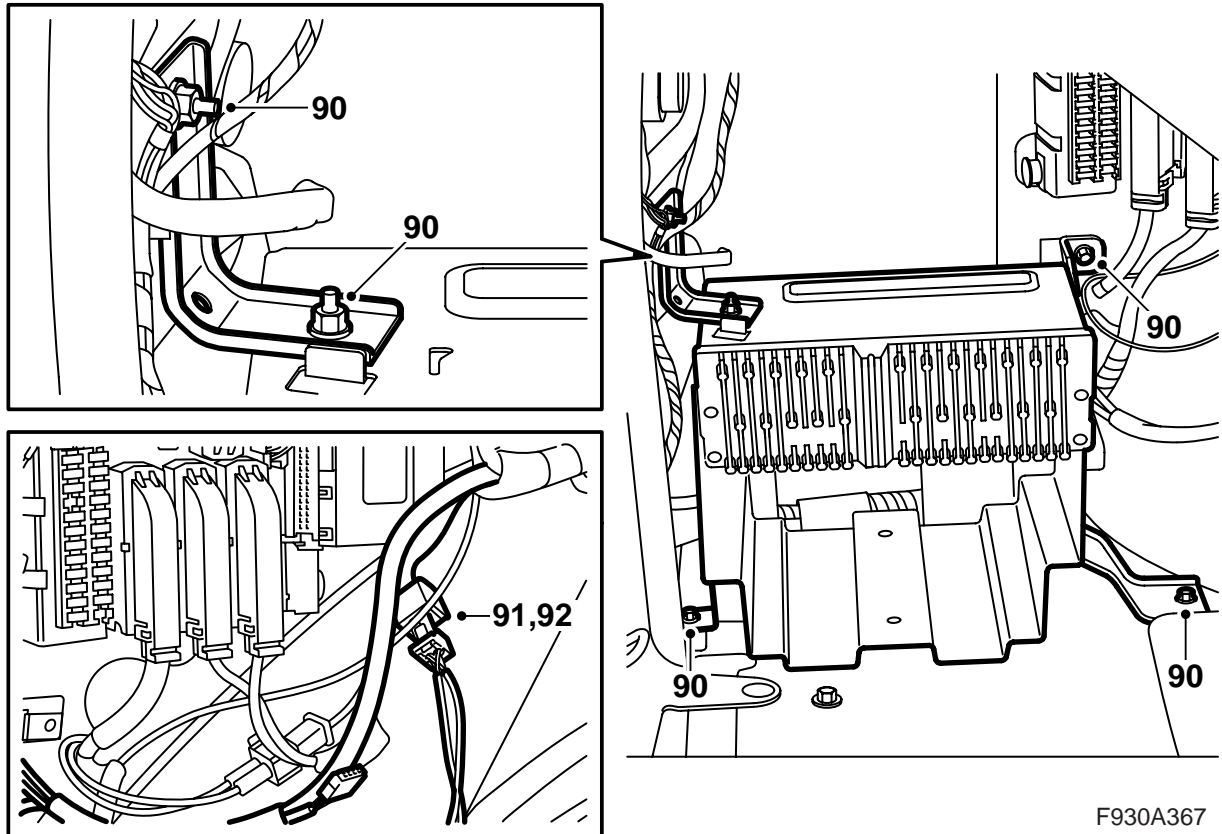
- 87 Den nicht gekennzeichneten Anschluss des Faserkabels an Position 2 im kleinen Stecker des Kits montieren.

Achtung

Für Fahrzeug ohne grün markiertes Faserkabel gilt, dass das vorher mit Klebeband markierte Faserkabel in Position 2 montiert wird.

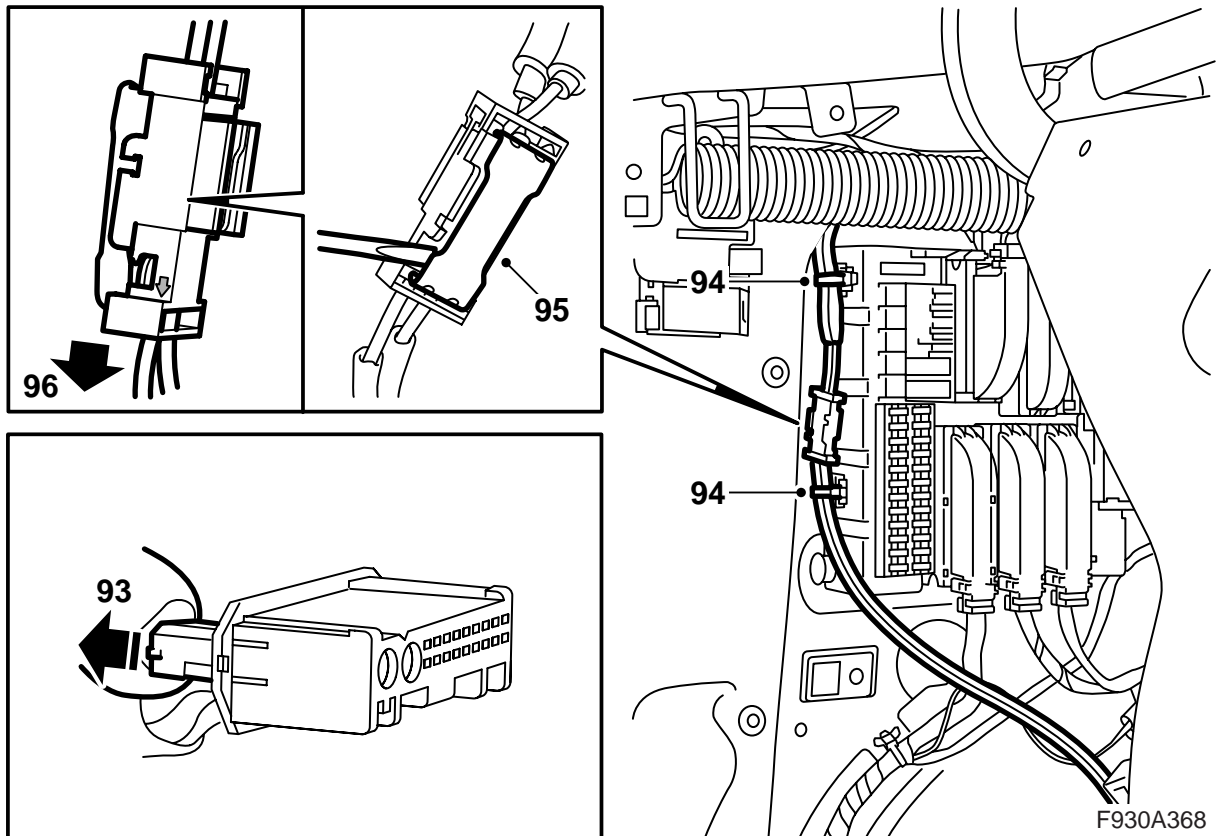
M03: Die Verriegelung montieren.

- 88 **M04-:** Ein Faserkabel aus dem Kit nehmen, die Schutzhüllen entfernen und den einen Anschluss des Faserkabels an Position 1 im Stecker des Kits montieren, wo bereits ein Faserkabel an Position 2 angeschlossen ist. Die Verriegelung montieren.
- 89 Den kleinen Steckverbinder an den großen Steckverbinder montieren.
Weiter mit Punkt 109.



F930A367

- 90 Die Konsole ausbauen und entfernen, um die Zugänglichkeit zu erleichtern.
- 91 Den Steckverbinder für den DVD-Spieler bei der hinteren Elektrozentrale ausfindig machen.
- 92 Das Leitungsnetz aus dem Kit an den Steckverbinder anschließen.



93 Konsole mit Verstärker oder CD-Wechsler an der hinteren Elektrozentrale montiert: Stecker des Verstärkers bzw. CD-Wechslers demontieren und den kleinen Stecker vom großen abziehen. Weiter mit Punkt 101.

Konsole mit Verstärker oder CD-Wechsler an der hinteren Elektrozentrale montiert: Stecker des CD-Wechslers demontieren und den kleinen Stecker vom großen abziehen. Weiter mit Punkt 101.

94 Den Kabelbinder entfernen, mit dem der Steckverbinder an der hinteren Elektrozentrale befestigt ist.

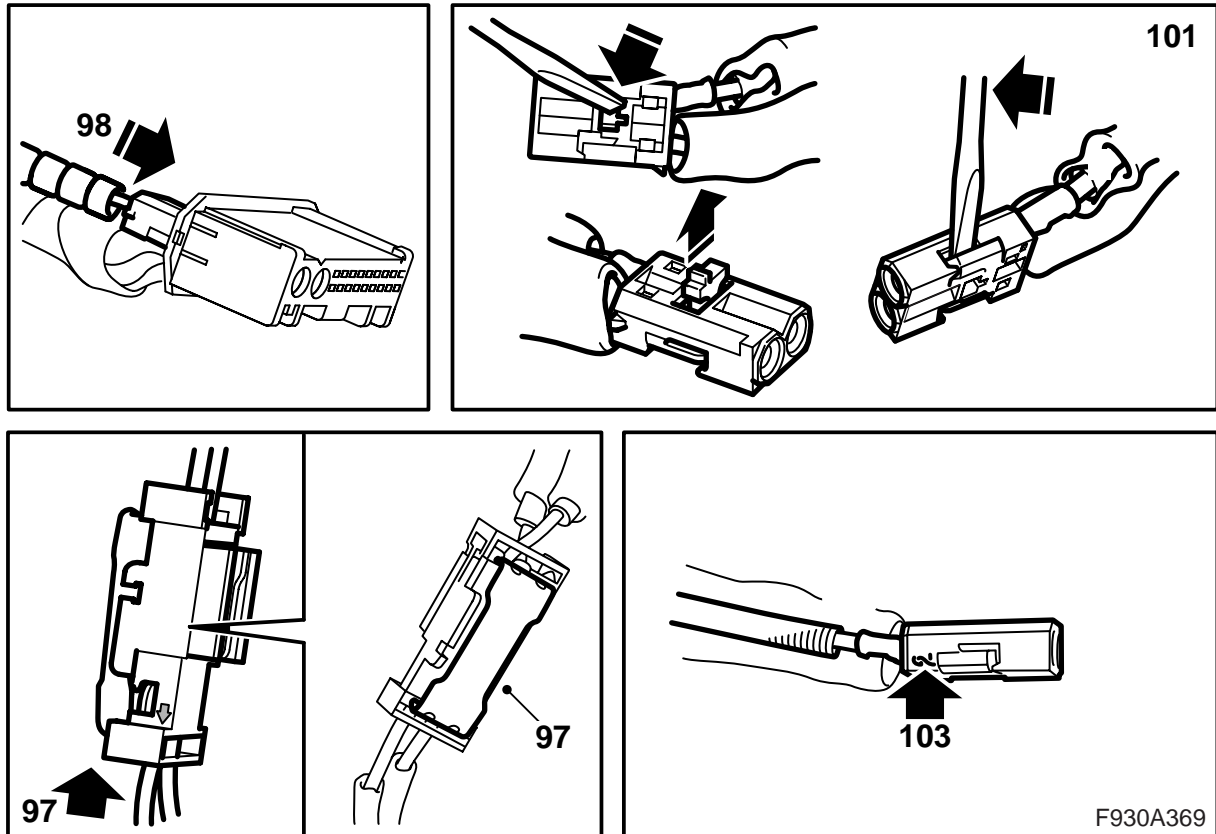
95 Das Sicherungsblech des Steckverbinders anheben.

96 Das Faserkabel aus der Position im Steckverbinder, wo der Pfeil nach außen zum Faserkabel weist, ausbauen.

Achtung

Die Glasfaserkabel müssen vorsichtig gehandhabt werden, damit das Signal nicht verzerrt wird.

- Es ist sehr wichtig, dass die beiden Leitungen im Steckverbinder nicht verwechselt werden.
- Die Leitung darf nicht mit einem kleineren Radius als 25 mm gebogen werden.
- Die Enden der Leitung müssen frei von Verschmutzungen sein.
- Die Leitung darf nicht an irgendwelchen scharfen Kanten anliegen, was zu einer erhöhten Dämpfung des Signals führt.



97 Ein Faserkabel aus dem Kit nehmen, die Schutzhüllen entfernen und den einen Anschluss des Faserkabels an der Position im Steckverbinder montieren, wo der Pfeil nach außen zeigt. Die Verriegelung montieren.

98 **Verstärker und/oder CD-Wechsler sind montiert:** Den kleinen Steckverbinder in den großen Steckverbinder des Verstärkers bzw. CD-Wechslers montieren.

99 Das andere Ende des Faserkabels aus dem Kit an Position 1 im Stecker des Kits montieren.

100 Den früher demontierten Anschluss des Faserkabels an Position 2 im Stecker des Kits montieren, wo bereits ein Faserkabel an Position 1 montiert ist. Die Verriegelung montieren.

Fahrzeuge ohne Telematikeinheit: Weiter mit Punkt 108.

Fahrzeuge mit Telematikeinheit: Weiter mit Punkt 115.

101 **Verstärker und/oder CD-Wechsler montiert:** Das an Position 1 im demontierten Steckverbinder angeschlossene Faserkabel abklemmen. Dazu öffnet man die Verriegelung des Steckverbinders und hebt vorsichtig den Haken.

M03: Das Faserkabel vorsichtig beiseite führen, damit es nicht beschädigt wird.

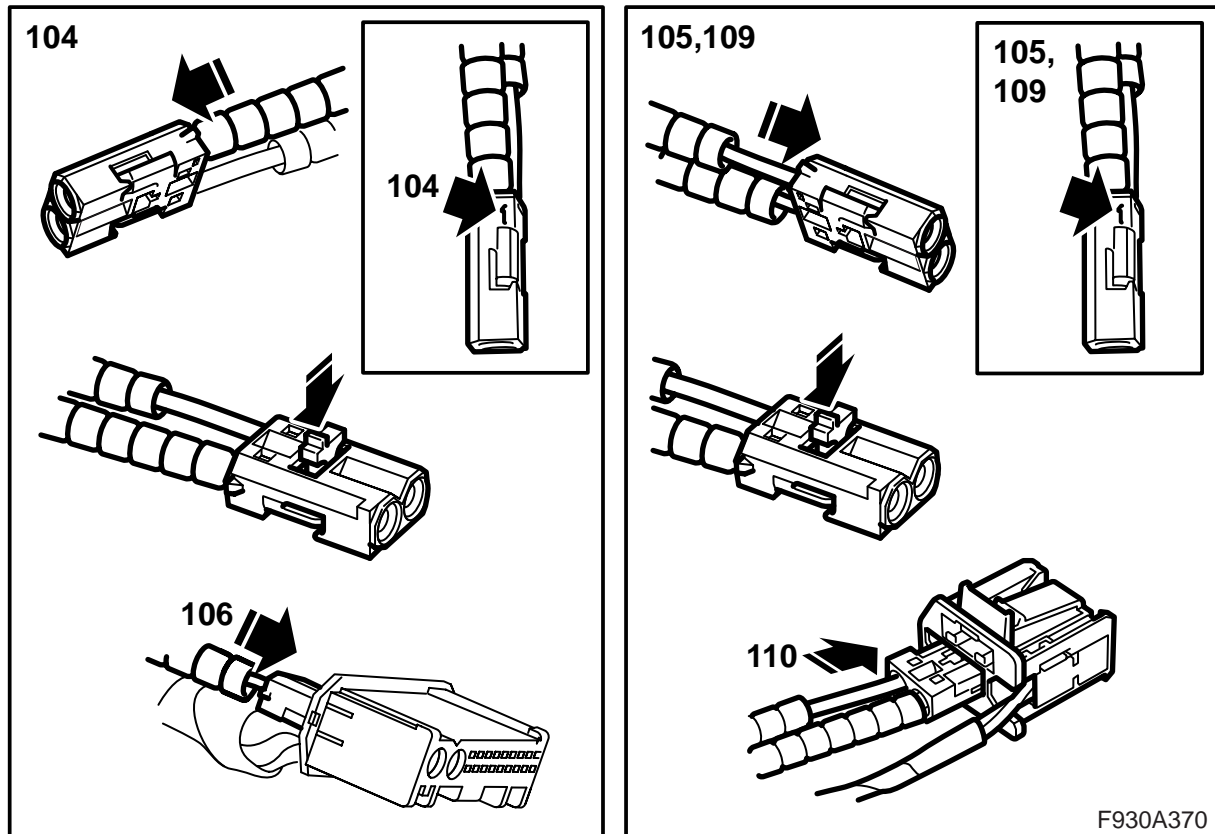
M04-: Den Anschluss des Faserkabels an Position 2 im Steckverbinder des Kits montieren.

102 **Verstärker und /oder CD-Wechsler sind montiert:** Den Schutz von den Anschlüssen am Faserkabel des Zubehörkits abnehmen.

103 **Fahrzeuge M03 mit Verstärker und/oder CD-Wechsler montiert:** Den einen Anschluss von einem der Faserkabel des Kits an Position 2 im Steckverbinder des Kits montieren.

Fahrzeuge M04- mit Verstärker und/oder CD-Wechsler montiert: Den einen Anschluss von einem der Faserkabel des Kits an Position 1 im selben Steckverbinder wie unter Punkt 101 montieren.

F930A369



104 Fahrzeuge M03 mit Verstärker und/oder CD-Wechsler montiert: Den anderen Anschluss desselben Faserkabels an Position 1 im demontierten Steckverbinder montieren. Die Verriegelung montieren.

Fahrzeuge M04- mit Verstärker und/oder CD-Wechsler montiert: Den anderen Anschluss desselben Faserkabels an Position 1 im Steckverbinder des Kits montieren.

105 Fahrzeuge M04- mit Verstärker und/oder CD-Wechsler montiert: Das extra Faserkabel aus dem Kit nehmen, die Schutzhüllen entfernen und den einen Anschluss des Faserkabels an Position 1 im Stecker des Kits montieren, wo bereits ein Faserkabel an Position 2 angeschlossen ist. Die Verriegelung montieren.

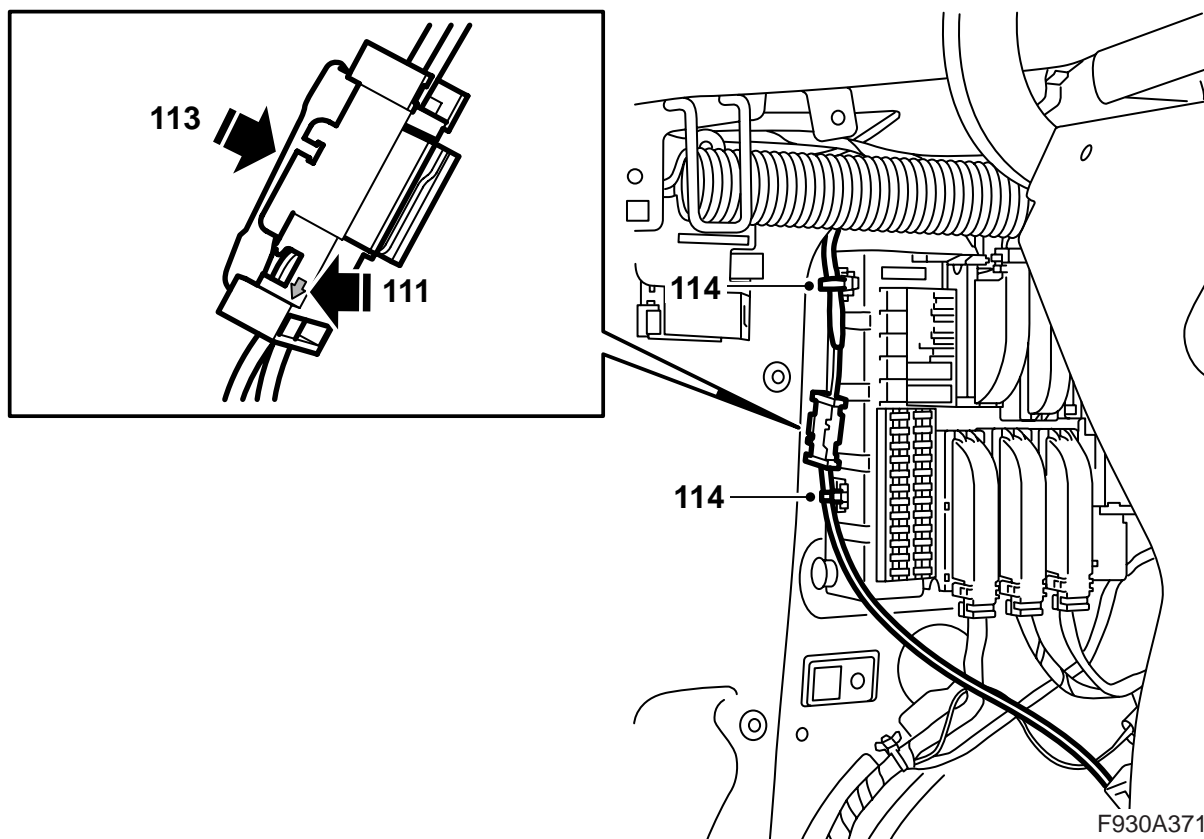
106 Verstärker und/oder CD-Wechsler sind montiert: Den kleinen Steckverbinder in den großen Steckverbinder des Verstärkers bzw. CD-Wechslers montieren.

107 Fahrzeuge M04- mit Verstärker und/oder CD-Wechsler montiert: Den anderen Anschluss des Faserkabels an Position 2 im Stecker des Kits montieren, wo bereits ein Faserkabel an Position 1 angeschlossen ist. Die Verriegelung montieren.

108 Verstärker und/oder CD-Wechsler sind montiert: Den Steckverbinder des Verstärkers bzw. CD-Wechslers anschließen.

109 M03: Das extra Faserkabel aus dem Kit nehmen, die Schutzhüllen entfernen und den einen Anschluss des Faserkabels an Position 1 im Stecker des Kits montieren, wo bereits ein Faserkabel an Position 2 angeschlossen ist. Die Verriegelung montieren.

110 Den kleinen Steckverbinder an den Steckverbinder des DVD-Spielers montieren.

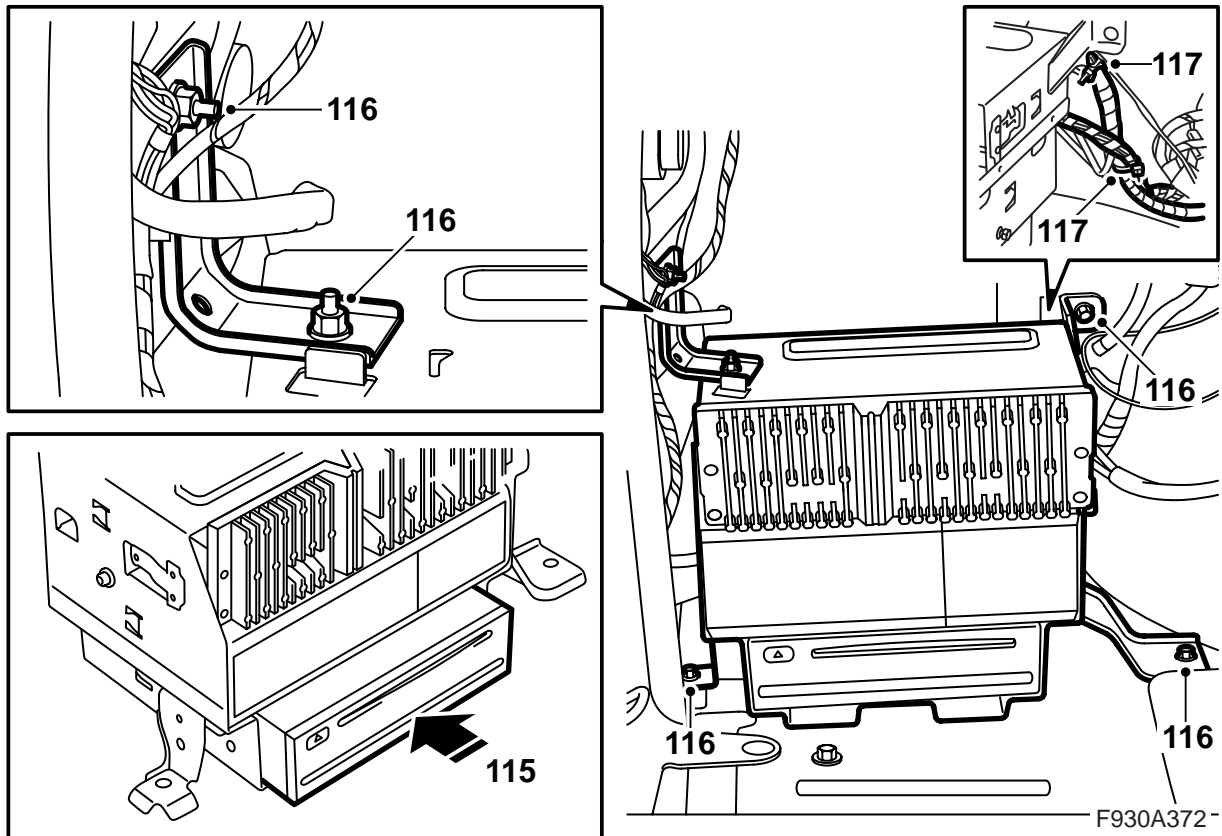


111 **M03**: Den Stecker des Faserkabels, das von der Hutablage auf der linken Seite des Kofferraums herunter führt, an einen Steckverbinder des Kits montieren und den anderen Anschluss des Faserkabels im Kit an der Position im Steckverbinder montieren, die sich an der entsprechenden Seite wie das Faserkabel von der Hutablage befindet und wo der Pfeil nach außen zum Faserkabel zeigt.

112 **M04**:- Den kleinen Stecker vom Leitungsnetz der Hutablage im Steckverbinder an der hinteren Elektrozentrale montieren.

113 Das Sicherungsblech montieren.

114 Die Faserkabel an der hinteren Zentralelektrik mit zwei Kabelbindern befestigen, von denen einer an das Faserkabel montiert wird, das von der Hutablage kommt.



115 Den DVD-Spieler an die Konsole montieren, es muss ein Klicklaut zu hören sein, den DVD-Spieler anschließen und die Konsole einpassen.

Achtung

Die Glasfaserkabel müssen vorsichtig gehandhabt werden, damit das Signal nicht verzerrt wird.

- Es ist sehr wichtig, dass die beiden Leitungen im Steckverbinder nicht verwechselt werden.
- Die Leitung darf nicht mit einem kleineren Radius als 25 mm gebogen werden.
- Die Enden der Leitung müssen frei von Verschmutzungen sein.
- Die Leitung darf nicht an irgendwelchen scharfen Kanten anliegen, was zu einer erhöhten Dämpfung des Signals führt.

116 Die Konsole montieren. Auch die Mutter auf der Oberseite der Konsole festziehen.

117 Das Leitungsnetz aus dem Kit am Leitungsnetz des Fahrzeugs befestigen.

118 **M03:** Die Seitenverkleidungen anbringen.

M04-: Die Seitenverkleidung anbringen.

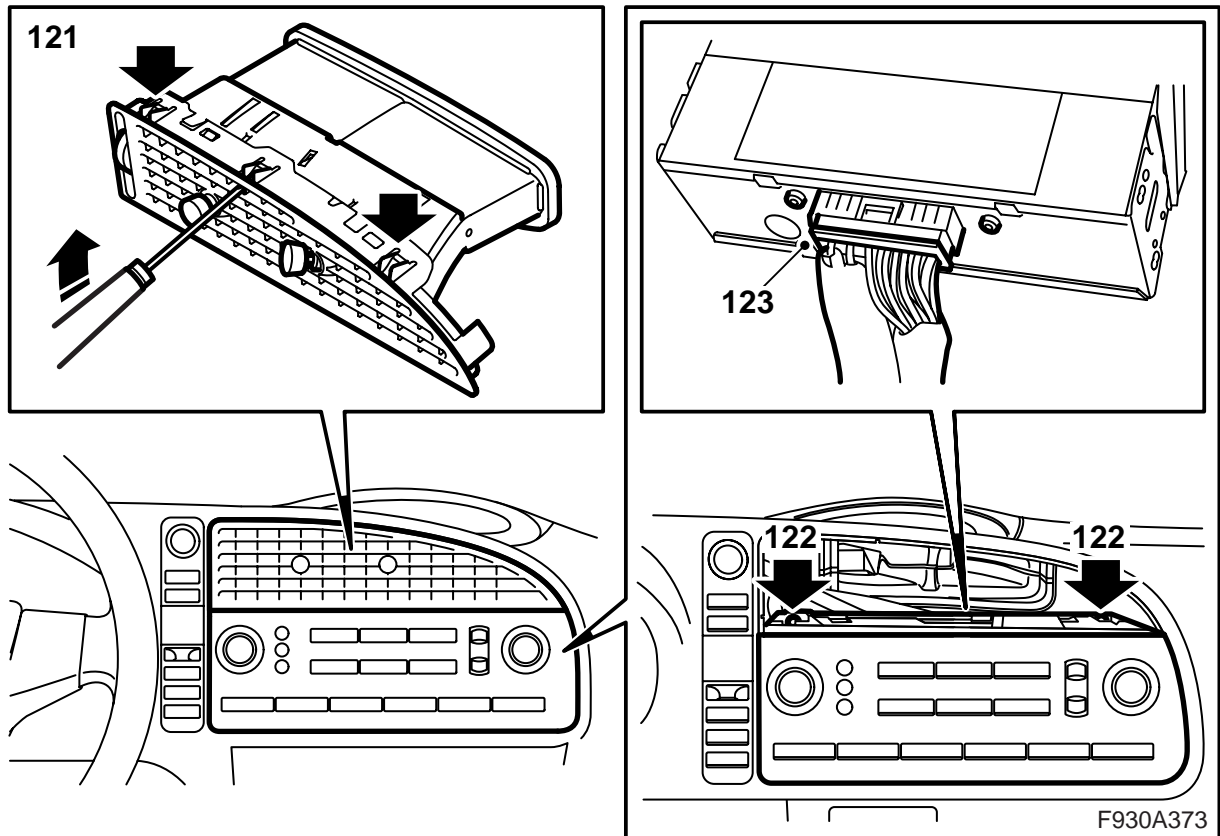
119 Die Abdeckung auf der linken Seitenverkleidung im Kofferraum montieren.

Achtung

Wenn die Konsole für den DVD-Spieler vorher nicht montiert war, muss die neue Klappe montiert werden.

M03: Die Abdeckung auf der rechten Seite hochklappen.

120 Den Kofferraumboden herunterklappen.



121 Die mittlere Luftdüse im Armaturenbrett ausbauen, indem die Haken vorsichtig eingebogen werden, die durch das Gitter zugänglich sind.

Anmerkung

Es ist wichtig, die richtigen Haken einzubiegen. Die Haken, welche den Luftauslass zusammenhalten, sind auch durch die Gitter sichtbar.

122 Die Befestigungsschrauben des Bedienfelds des Infotainmentsystems ausbauen.

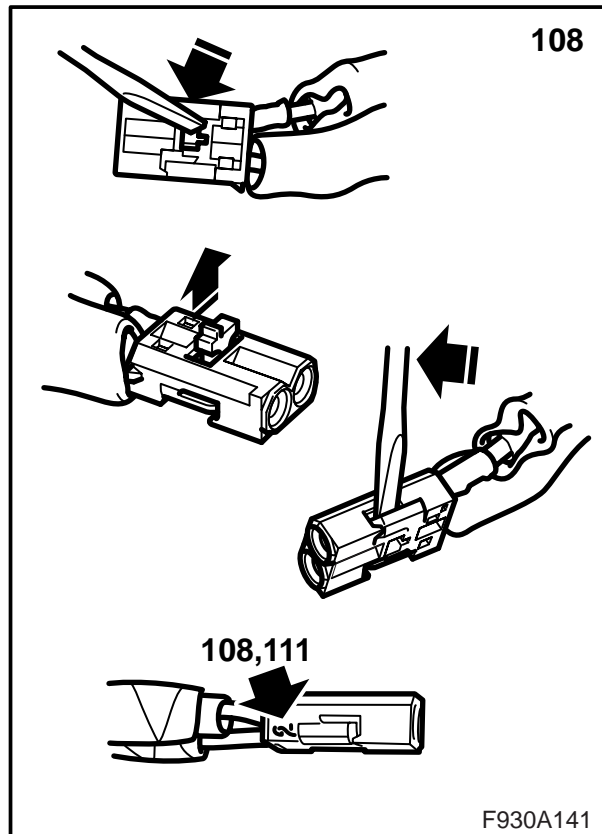
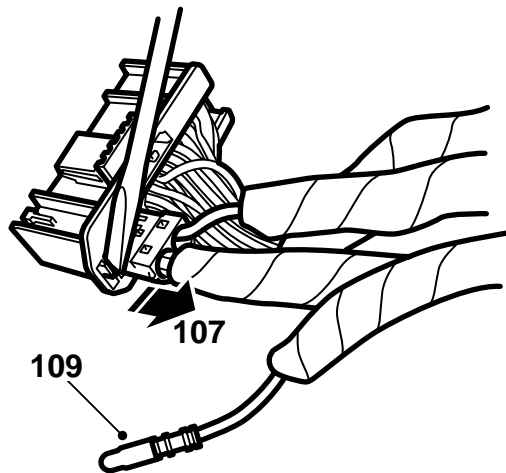
123 Das Bedienfeld ausbauen und den Steckverbinder lösen.

! WARNUNG

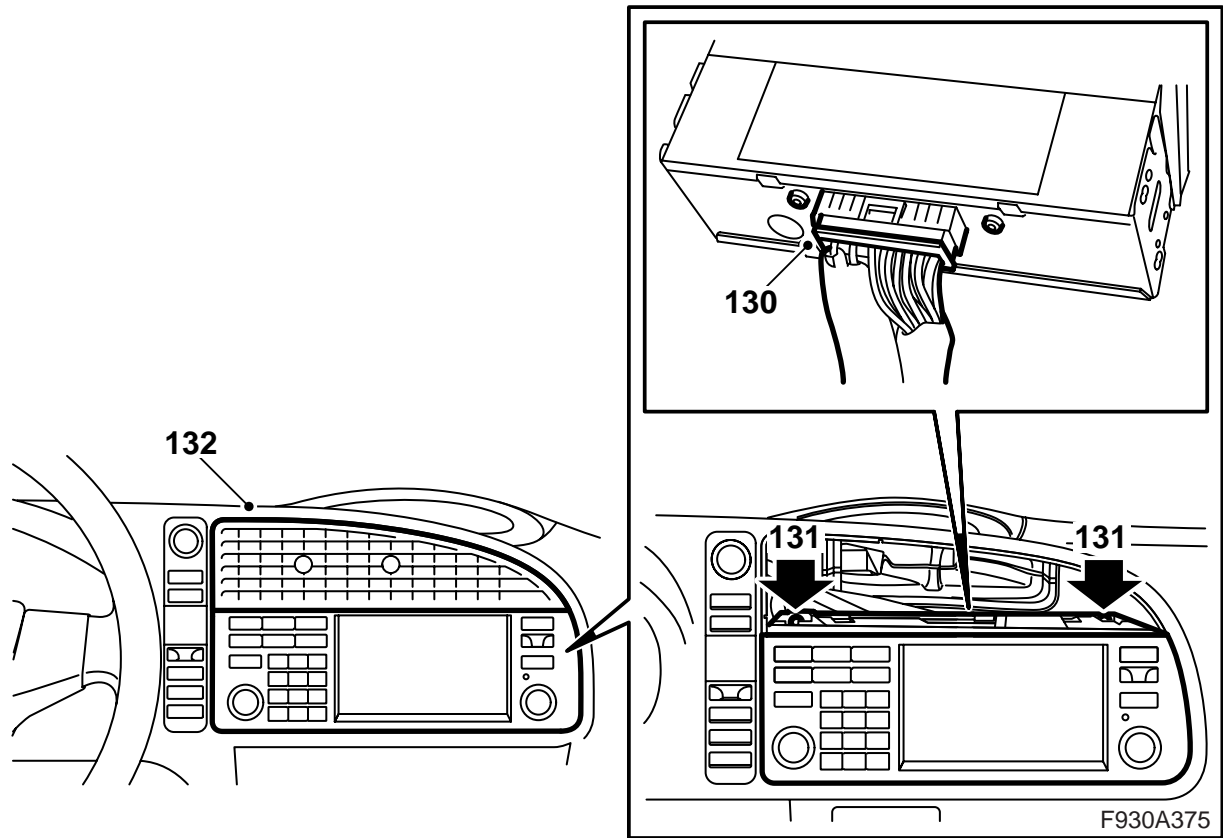
Das rote sichtbare Licht ist Laserklasse 1. Nicht aus naher Entfernung direkt in das Glasfaserkabel oder den Steckverbinder des Steuergeräts sehen. Eine Entfernung von weniger als 20 mm zwischen Auge und Lichtquelle bedeutet, dass das Licht das Auge verletzen kann.

M03: Weiter mit Punkt 124.

M04-: Weiter mit Punkt 130.



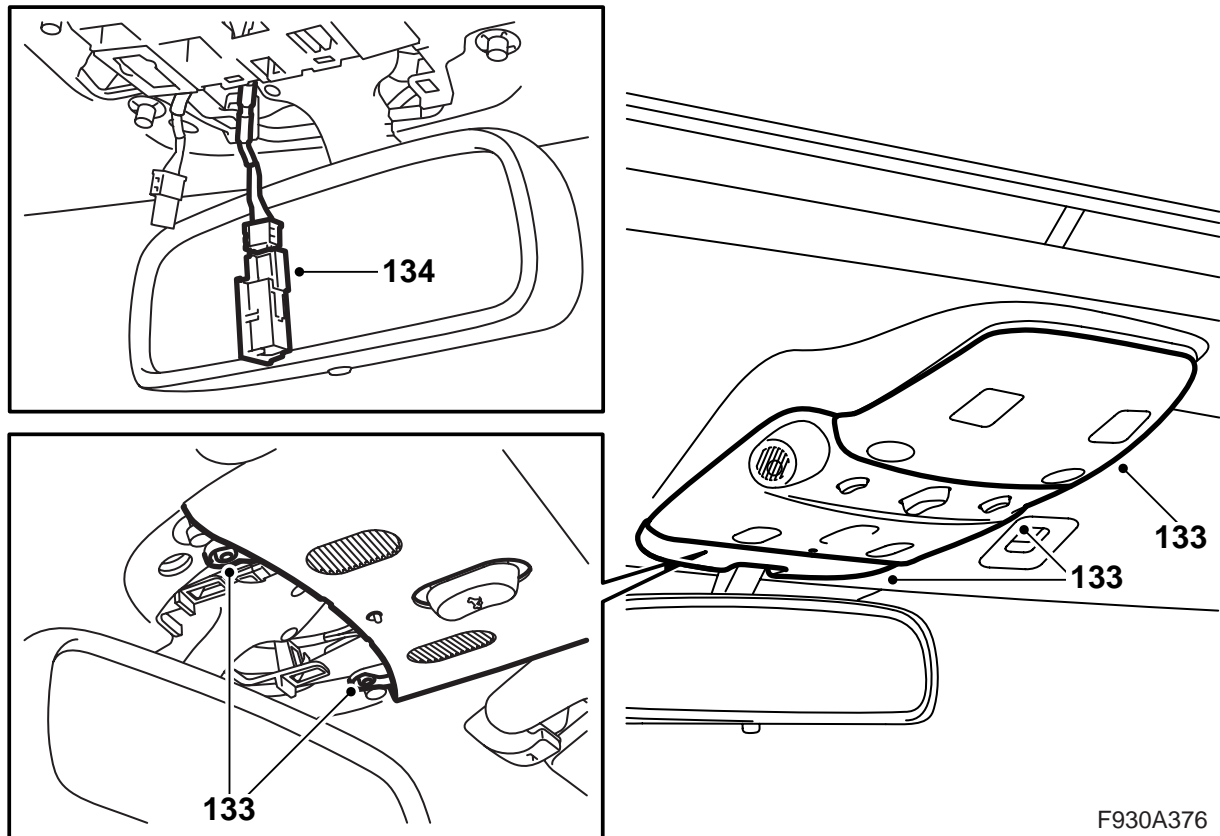
- 124 Den Steckverbinder des Faserkabels (der kleine Steckverbinder) vom Steckverbinder des Bedienfelds lösen.
- 125 Das an Position 2 angeschlossene Glasfaserkabel ausbauen, indem die Verriegelung im Steckverbinder geöffnet und der Haken vorsichtig angehoben wird.
- 126 Das dritte Faserkabel ausfindig machen und den Schutz vom Anschluss des Faserkabels entfernen.
- 127 Den Schutz an den Anschluss des ausgebauten Glasfaserkabels montieren und das Glasfaserkabel vorsichtig beiseite führen, damit es nicht beschädigt werden kann.
- 128 Das blau markierte Faserkabel (das nicht angeschlossen war) hinter dem Bedienfeld an Position 2 anschließen. Die Verriegelung montieren.
- 129 Den kleinen Steckverbinder an den großen Steckverbinder montieren.



130 Den Steckverbinder an das Bedienfeld aus dem Kit anschließen.

131 Das Bedienfeld montieren.

132 Die Luftdüse einpassen und montieren.



F930A376

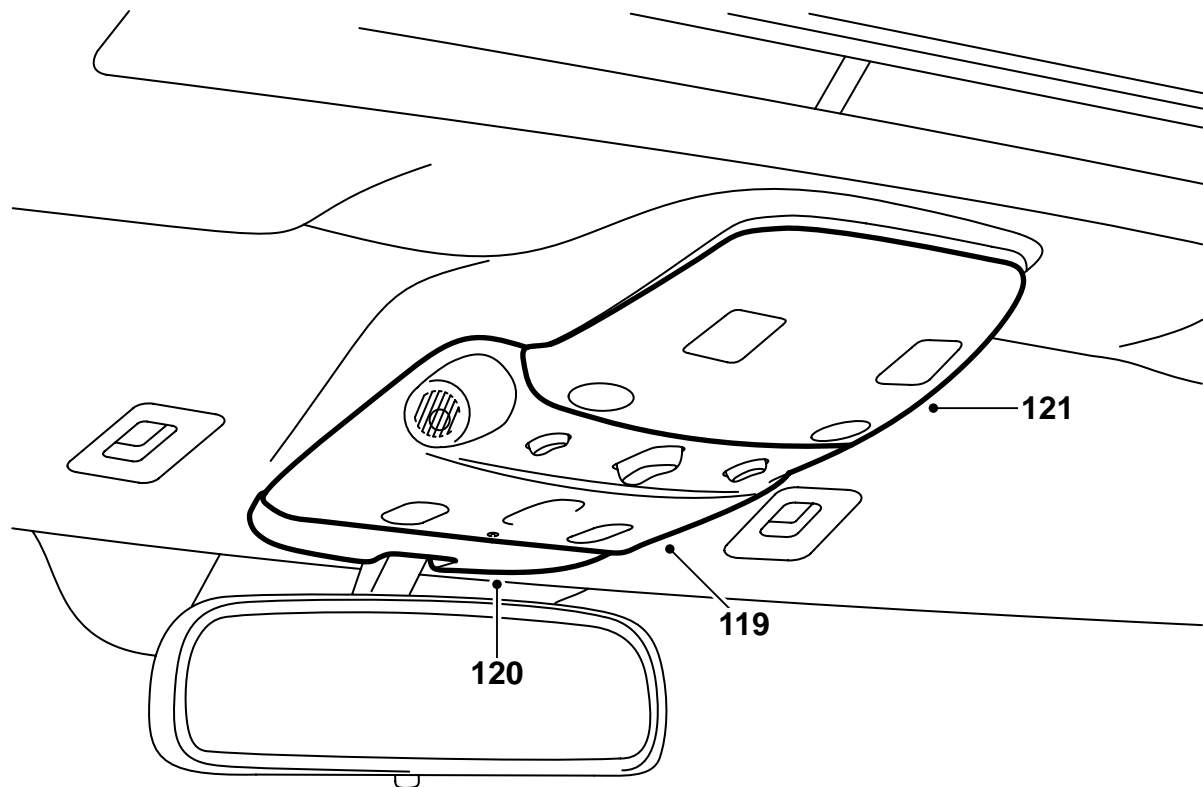
133 Fahrzeuge ohne integriertes Telefon oder Navigationsvorbereitung: Den hinteren, mittleren und vorderen Teil der Abdeckung für die Deckenbeleuchtung demontieren. Werkzeug 82 93 474 wird empfohlen.

Achtung

Das mittlere Teil ist mit zwei Schrauben montiert.

134 Fahrzeuge ohne Telefon oder Telefonvorbereitung: Den nicht gekennzeichneten Stecker mit zwei Kabeln ausfindig machen und an das Mikrofon anschließen. Das Mikrofon auf der linken Seite (LHD) oder rechten Seite (RHD) anschließen. Den Klebestreifen über der Öffnung für das Mikrofon abziehen.

Fahrzeuge mit Freisprecheinrichtung für das Funktelefon: Den nicht markierten Stecker mit zwei Kabeln ausfindig machen und an das Mikrofon anschließen. Das Mikrofon auf der rechten Seite (LHD) bzw. der linken Seite (RHD) montieren. Den Klebestreifen über der Öffnung für das Mikrofon abziehen.



F930A144

- 135 **Fahrzeuge ohne integriertes Telefon:** Das mittlere Teil der Abdeckung der Dachbeleuchtung montieren.
- 136 **Fahrzeuge ohne integriertes Telefon:** Das vordere Teil der Abdeckung der Dachbeleuchtung montieren.
- 137 **Fahrzeuge ohne integriertes Telefon:** Das hintere Teil der Abdeckung der Dachbeleuchtung montieren.
- 138 Das Minuskabel der Batterie anschließen.
- 139 Den Code der Fernbedienung synchronisieren, indem der Schlüssel in das Zündschloss gesteckt wird.

Achtung

Das muss mit sämtlichen Schlüsseln gemacht werden, sonst funktionieren die Fernbedienungen nicht.

- 140 Zeit und Datum einstellen.
- 141 Den Einklemmschutz der Fensterheber aktivieren, indem die Seitenscheiben zweimal nach oben und unten gefahren werden. Eine Tonquittung bestätigt, dass die Aktivierung erfolgt ist.
- 142 **Fahrzeuge, in denen der linke Vordersitz elektrisch verstellbar ist:** Die Position des Sitzes zurückstellen, wenn diese geändert wurde.

- 143 Das Diagnosewerkzeug anschließen, "Alle" wählen, "Hinzufügen/Entfernen" wählen, das Zubehör wählen und "Hinzufügen" wählen.

Anmerkung

Das Diagnosewerkzeug muss unter bestimmten Umständen einen Sicherheitscode von TIS holen. Informationen über die Vorgehensweise werden auf dem Bildschirm des Diagnosewerkzeugs gezeigt.

- 144 Die Karten-CD in den DVD-Spieler legen, das System kontrollieren, indem das Fahrzeug Probe gefahren wird, bis das Navigationssystem Kontakt mit den Satelliten erhält. Die Karte muss auf dem Bildschirm erscheinen.