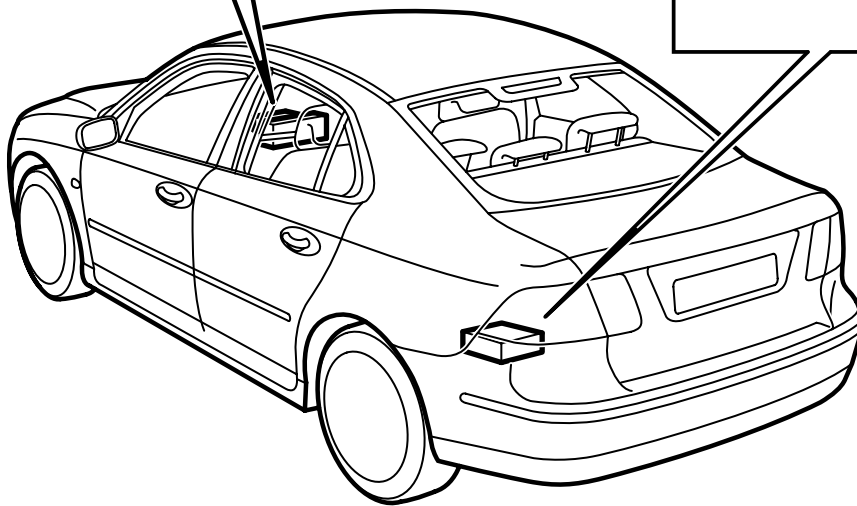
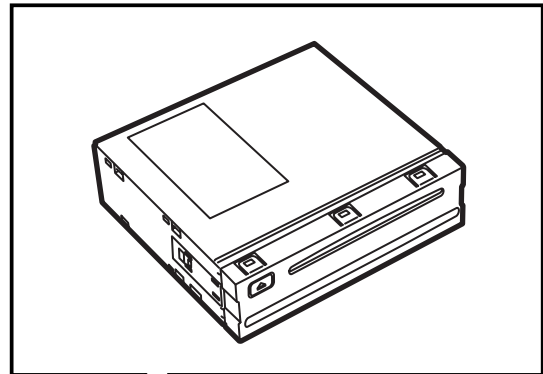
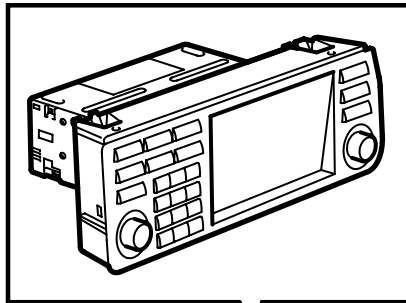




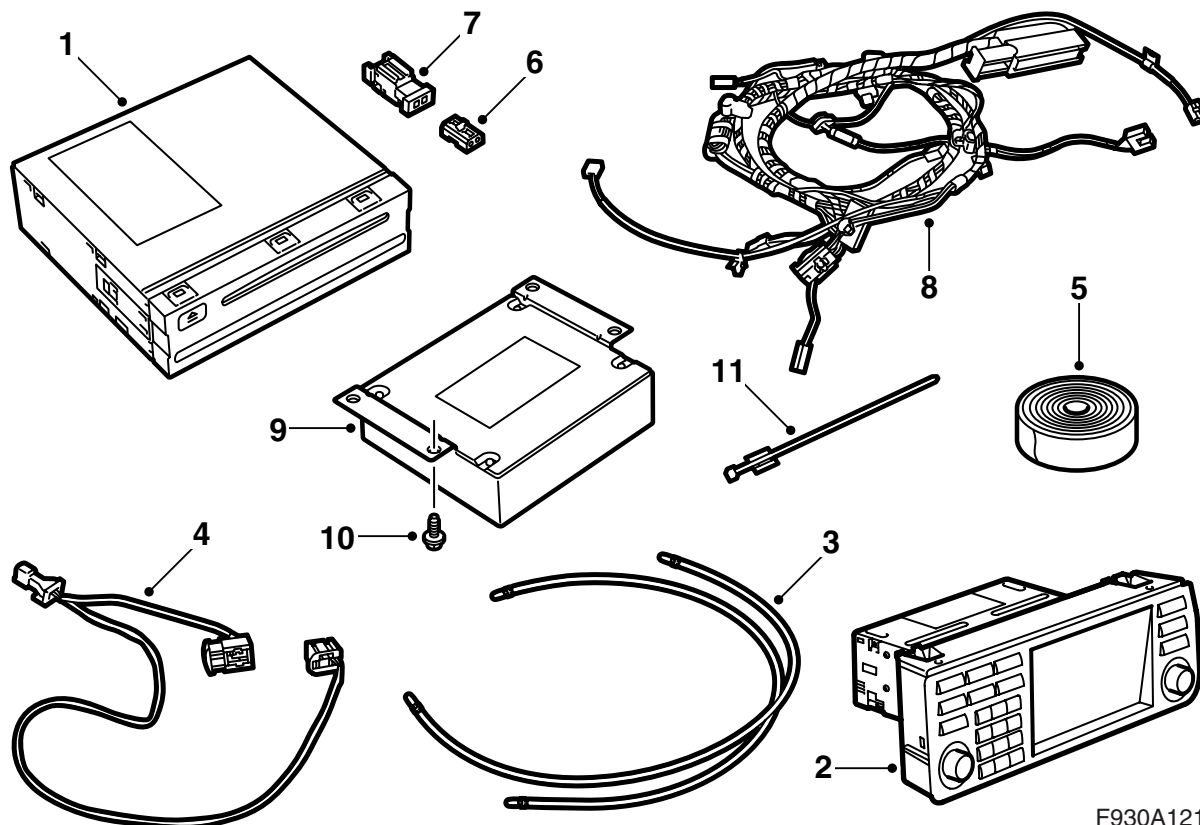
**MONTERINGSANVISNING · INSTALLATION INSTRUCTIONS
MONTAGEANLEITUNG · INSTRUCTIONS DE MONTAGE**

**Saab 9-3 M03-
Navigationssystem**

Accessories Part No.	Group	Date	Instruction Part No.	Replaces
12 787 151 12 788 472 12 801 752 12 801 753	9:51-02	Jan 03	12 801 443	



F930A120

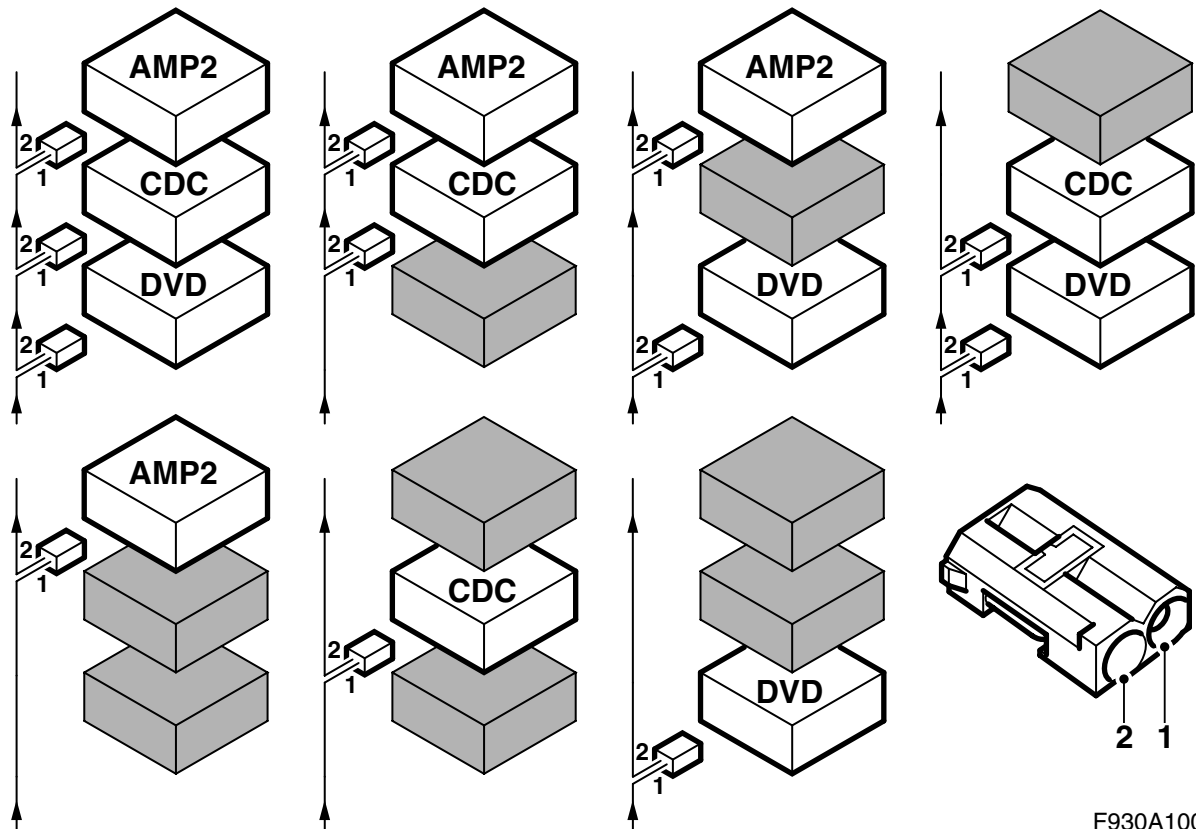


F930A121

- 1 DVD-Spieler
- 2 Bedienfeld
- 3 Faserkabel
(x2 im Kit 12 787 151 und 12 788 472)
(x1 im Kit 12 801 752 und 12 801 753)
- 4 Leitungsnetz
- 5 Geräuschdämmband
(nur in Kit 12 787 151 und 12 788 472)
- 6 Steckverbinder, optisches Kabel, 2-polig
(x2 im Kit 12 787 151 und 12 788 472)
(x1 im Kit 12 801 752 und 12 801 753)
- 7 Steckverbinder, optisches Kabel, 2-polig
(x3 im Kit 12 787 151 und 12 788 472)
(x1 im Kit 12 801 752 und 12 801 753)
- 8 Leitungsnetz
(nur in Kit 12 787 151 und 12 788 472)
- 9 Telematikeinheit
(nur in Kit 12 787 151 und 12 788 472)
- 10 Schraube (x4)
(nur in Kit 12 787 151 und 12 788 472)
- 11 Kabelbinder

**Außerdem sind folgende Artikel erforderlich
(werden separat bestellt)**

- Konsole für die Ausrüstung im Kofferraum
(bestimmte Fahrzeuge), bestehend aus:
 - Konsole
 - Schraube (x3)
 - Mutter
 - Clipmutter
 - Seitenverkleidung
- ErgänzungsKit Antenne (bestimmte Fahrzeuge), bestehend aus:
 - Antenne GPS/GSM
 - Antennenkabel GPS/GSM
 - Kabelbinder (x2)
- Mikrofon (bestimmte Fahrzeuge)



F930A100

Buskommunikation

Viele Teile der elektrischen Systeme des Fahrzeugs kommunizieren mit Hilfe eines Busses. Es gibt drei Arten von Buskommunikation: P-Bus (Powertrain Bus, Antriebsaggregatbus), I-Bus (Instrument Bus, Instrumentenbus) und O-Bus (Optischer Bus). Das Audiosystem gemeinsam mit u.a. Navigationssystem und Telefonsystem kommuniziert über den O-Bus.

Der O-Bus ist optisch und ein Ringbus. Zwei optische Faserkabel sind an jedes Steuergerät angeschlossen, das sich auf dem Bus befindet, ein Faserkabel für den Empfang und eines für das Senden. Die empfangenen Meldungen werden von jedem Steuergerät von einem optischen zu einem elektrischen Signal umgewandelt, anschließend beim Senden zurück zu einem optischen Signal. Die Datenübertragungsgeschwindigkeit auf dem O-Bus beträgt 25 Mbit/s.

Achtung

Es ist sehr wichtig, dass alles, was an den O-Bus angeschlossen ist, in einer bestimmten Reihenfolge angeschlossen ist, siehe Abbildung, und dass der Ring immer geschlossen ist.

Der Anschluss in anderer Weise, als in dieser Montageanweisung beschrieben, kann dazu führen, dass mehrere Systeme des Fahrzeugs nicht funktionieren.

AMP1 ist ein Verstärker unter den linken Vordersitz.
AMP2 ist ein Verstärker bei der hinteren Zentral-elektrik.

CDC ist ein CD-Wechsler bei der hinteren Zentral-elektrik.

DVD ist ein DVD-Spieler bei der hinteren Zentral-elektrik.

Bei der Montage neuer Ausrüstung, die an den O-Bus angeschlossen werden soll, ist es wichtig, dass sie auf der richtigen Seite der Ausrüstung angeschlossen wird, die bereits vorhanden ist.

Achtung

Die Glasfaserkabel müssen vorsichtig gehandhabt werden, damit das Signal nicht verzerrt wird.

- Es ist sehr wichtig, dass die beiden Leitungen im Steckverbinder nicht verwechselt werden.
- Die Kabel können nicht verlängert werden.
- Die Leitung darf nicht mit einem kleineren Radius als 25 mm gebogen werden.
- Die Leitung darf keinen höheren Temperaturen als 85 °C ausgesetzt werden.
- Die Enden der Leitung müssen frei von Verschmutzungen sein.
- Die Leitung darf keinen Schlägen ausgesetzt werden, durch die der durchsichtige Kunststoff weiß wird, was die Lichtstärke dämpft. Das kann zu Unterbrechungen der Kommunikation führen.
- Die Leitung darf nicht an irgendwelchen scharfen Kanten anliegen, was zu einer erhöhten Dämpfung des Signals führt.

Achtung

In Fahrzeugen, in denen der linke Vordersitz elektrisch verstellbar ist und die keine Konsole an der hinteren Zentralelektrik haben, wird der linke Vordersitz in seine vordere Lage und mit nach vorne geklappter Rücklehne gebracht.

-
- 1 Das Diagnosewerkzeug anschließen und das Bedienfeld des Infotainmentsystems vom Fahrzeug scheiden.

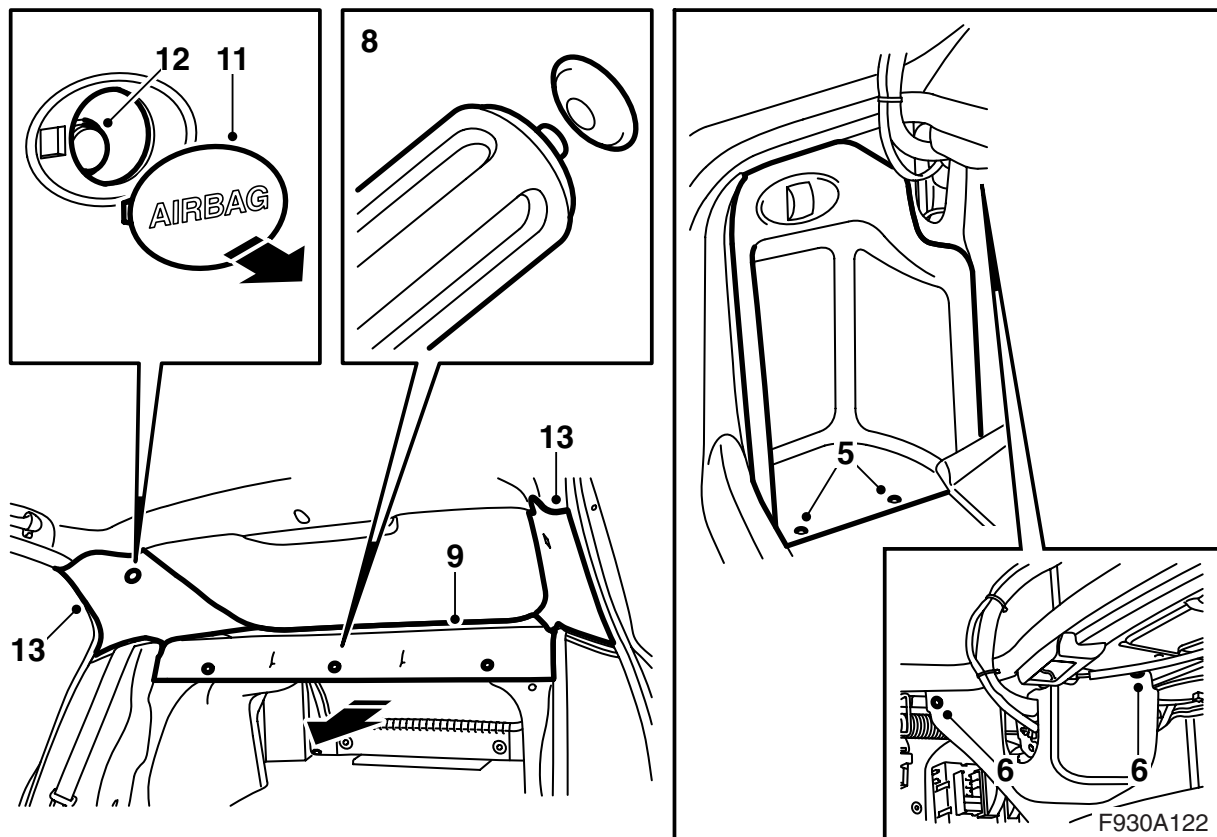
Achtung

Das Steuergerät ist empfindlich gegen elektrostatische Entladungen. Damit die internen Komponenten im Steuergerät nicht beschädigt werden, muss ein Austausch vorsichtig auf folgende Weise erfolgen:

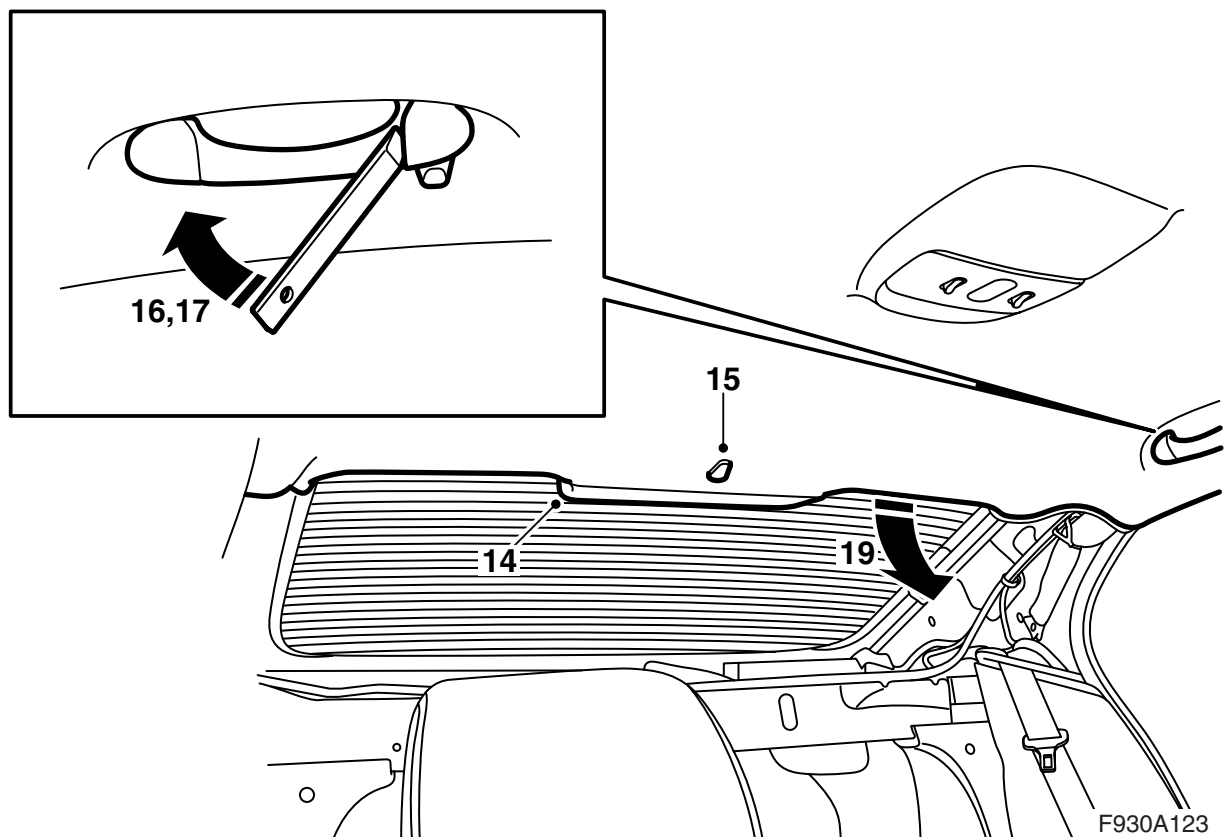
- Die Stifte eines Steuergeräts unter keinen Umständen mit den Händen oder der Kleidung berühren.
- Erden Sie selbst, indem Sie die Karosserie/den Motor des Fahrzeugs berühren. Den Steckverbinder vom Steuergerät des Fahrzeugs lösen.
- Erden Sie selbst, indem Sie die Karosserie/den Motor des Fahrzeugs berühren. Den Steckverbinder an das Steuergerät des Fahrzeugs anschließen.
- Legen Sie das ausgetauschte Steuergerät in die Retourverpackung legen, ohne dessen Stifte zu berühren.
- Lassen Sie das neue Steuergerät so lange wie möglich in seiner Verpackung.

Gehen Sie in das Menü "Alle" und wählen Sie das Steuergerät unter "Hinzufügen/Entfernen". Wählen Sie dann "Entfernen" und folgen Sie den Anweisungen. Der Zündschlüssel muss in Lage ON stehen. Die Anwendung von TIS 2000 kann erforderlich sein. Wenn das Steuergerät vom Fahrzeug geschieden ist, muss der Zündschlüssel in Lage OFF gedreht werden. Danach kann das Steuergerät ausgebaut werden.

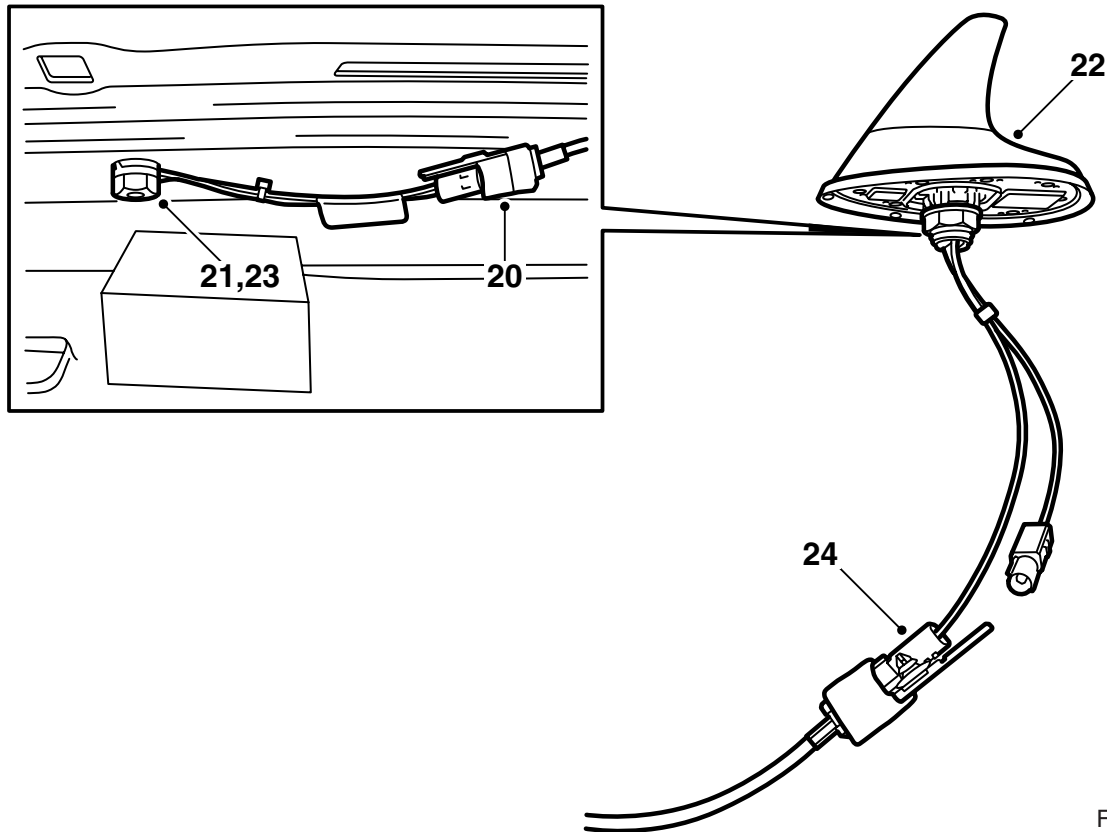
- 2 Kofferraum öffnen.
- 3 Das Minuskabel der Batterie abklemmen und den Schlüssel aus dem Zündschloss abziehen.



- 4 Den Kofferraumboden nach vorne klappen.
- 5 Die Klappe in der linken Seitenverkleidung des Kofferraums demontieren und die Klappe auf der rechten Seite herunterklappen.
- 6 Den Clip der linken Seitenverkleidung ausbauen und die Verkleidung zur Seite biegen. Ebenso auf der rechten Seite verfahren.
- 7 Die Rücklehne des Rücksitzes herunterklappen.
- 8 Den Clip ausbauen, der die Hutablagenverkleidung hält.
- 9 Die Hutablagenverkleidung gerade herausziehen.
- 10 Kontrollieren, ob es einen Antennenkabelanschluss bei dem Loch in Mitte der Hutablage gibt und ob irgendeine Elektronikeinheit in die Mitte der Hutablage montiert ist.
Antennenkabelanschluss fehlt: Weiter mit Punkt 11.
Antennenkabelanschluss ist vorhanden, aber Telematikeinheit fehlt: Weiter mit Punkt 29.
Antennenkabelanschluss und Telematikeinheit sind vorhanden: Weiter mit Punkt 11.
- 11 Die Abdeckscheibe von der C-Säulenverkleidung abbauen. Ausbauwerkzeug 82 93 474 verwenden.
- 12 Die Schraube von der Verkleidung der C-Säule lösen. Die Schraube nicht ganz herausschrauben, da an der Schraube ein Expander sitzt, der verloren gehen kann.
- 13 Die C-Säulenverkleidung ausbauen, indem die Verkleidung, gemeinsam mit der Schraube, vorsichtig nach vorne gezogen wird.



- 14 Die Abdeckung der 3. Bremsleuchte ausbauen, indem der Deckel vorsichtig nach unten und hinten gezogen wird.
- 15 Den Clip an der Hinterkante des Dachhimmels ausbauen, indem er 90° gedreht wird.
- 16 Die Endstücke am hinteren Kurvenhandgriff ausbauen. Mit Ausbauwerkzeug 82 93 474 nach außen stemmen.
- 17 Den Kurvenhandgriff gerade herausziehen.
- 18 Den Dachbezug von der Dichtungsleiste an den Fondtüren lösen.
- 19 Das Dach an der Hinterkante vorsichtig absenken, damit die Antenne zugänglich wird.



F930A124

- 20 Ein evtl. Antennenkabel von der Dachantenne lösen.
- 21 Die Antenne ausbauen.
- 22 Die Antenne aus dem Kit nehmen, die Antennenkabel durch das Loch im Dach führen und die Antenne montieren.
- 23 Die Mutter der Antenne festziehen.

Anzugsdrehmoment 2 Nm (1.5 lbf ft)

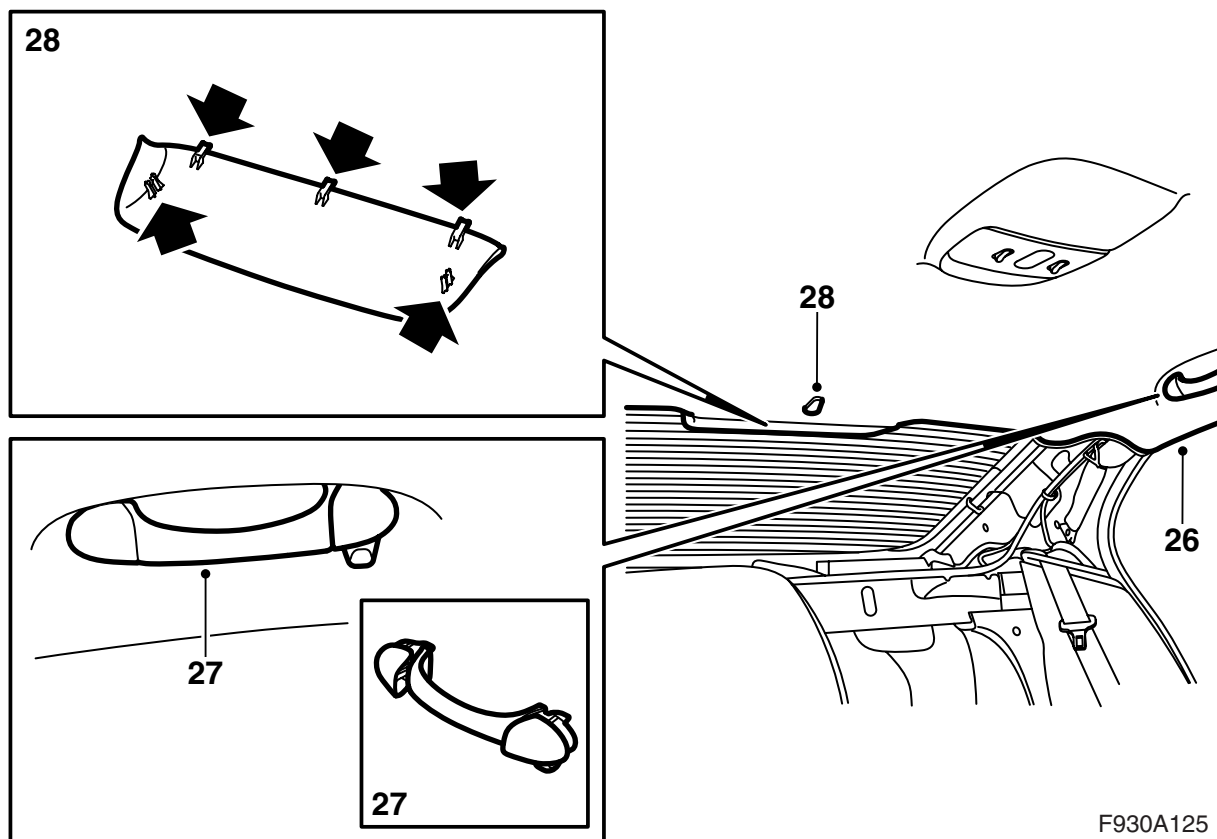
- 24 **Fahrzeuge ohne Antennenkabel:** Das Antennenkabel aus dem Kit anschließen und den Clip im Loch an der Hinterkante des Daches an das Kabel montieren.

Fahrzeuge mit Antennenkabel, das weiter nach vorne im Fahrzeug verläuft: Zuerst das vorhandene Antennenkabel und danach das Antennenkabel aus dem Kit an die Antenne anschließen. Das Antennenkabel aus dem Kit längs des vorhandenen Antennenkabels zur rechten C-Säule führen. Beide Antennenkabel und den übrig gebliebenen Steckverbinder mit Kabelbindern befestigen.

Fahrzeuge mit Antennenkabel, das weiter zur Hutablage verläuft: Das Antennenkabel aus dem Kit an die Antenne anschließen. Das Antennenkabel aus dem Kit längs des vorhandenen Antennenkabels zur rechten C-Säule führen. Beide Antennenkabel und den übrig gebliebenen Steckverbinder mit Kabelbindern befestigen.

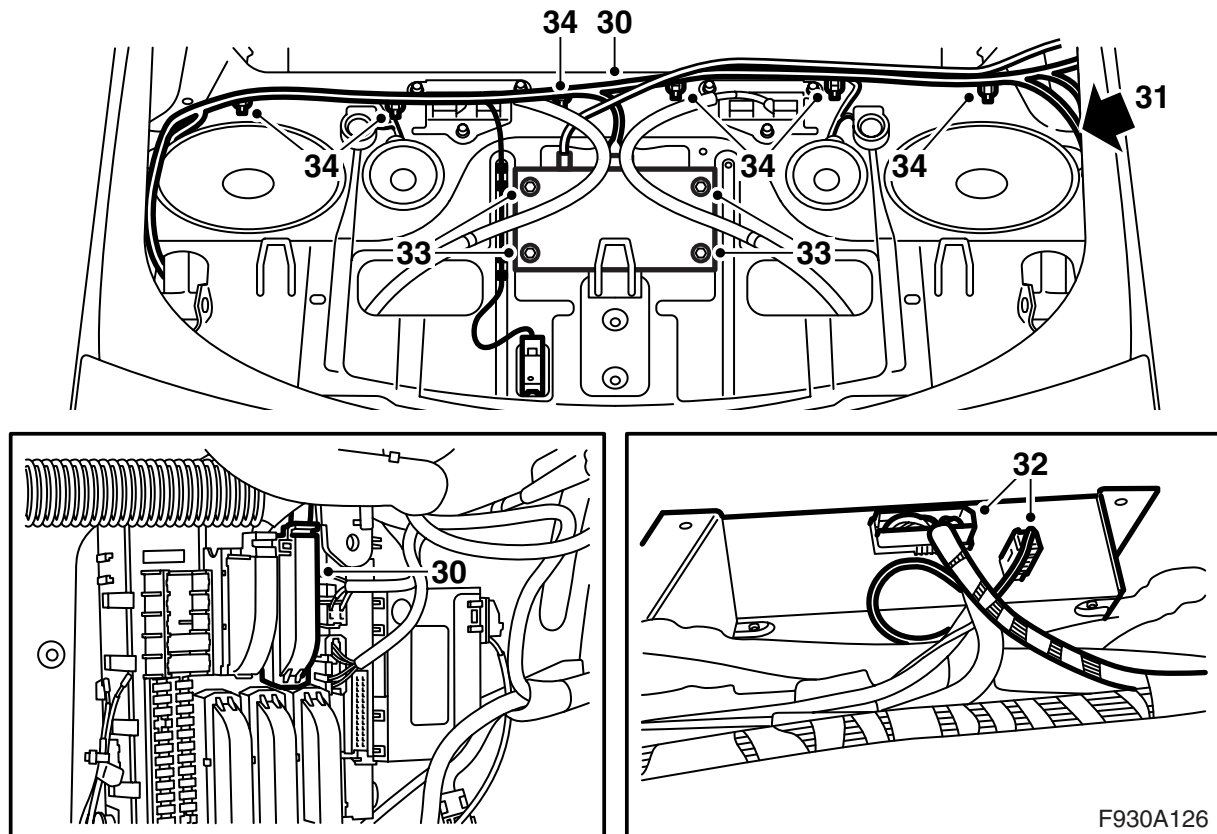
- 25 Das Antennenkabel längs der rechten C-Säule zur Mitte der Hutablage herunterführen. Die Kabel werden in den vorhandenen Kabelklammern befestigt.

Fahrzeuge mit Telematikeinheit in der Mitte der Hutablage: Das Antennenkabel an die Telematikeinheit anschließen.



F930A125

- 26 Den Dachbezug oberhalb der Dichtungsleiste der Fondtüren einpassen.
- 27 Den hinteren Kurvenhandgriff festdrücken und die Endstücke einpressen.
- 28 Die Abdeckung der 3. Bremsleuchte montieren und die Clips des Dachhimmels festdrücken.



29 Fahrzeuge ohne Telematikeinheit in der Mitte der Hutablage: Das Leitungsnetz von der Hutablage entfernen und den Anschluss in der hinteren Zentralelektrik ausbauen.

30 Fahrzeuge ohne Telematikeinheit in der Mitte der Hutablage: Das neue Leitungsnetz oben auf der Hutablage anordnen und anschließen. Wenn das Fahrzeug keine Basslautsprecher hat, wird der Steckverbinder an die Unterseite des Lautsprecherdeckels montiert.

31 Fahrzeuge ohne Telematikeinheit in der Mitte der Hutablage: Das Faserkabel an der rechten Seite des Fahrzeugs herunterführen.

32 Fahrzeuge ohne Telematikeinheit in der Mitte der Hutablage: Die Telematikeinheit auf der Hutablage anordnen sowie Kabel und Antennenkabel anschließen.

33 Fahrzeuge ohne Telematikeinheit in der Mitte der Hutablage: Die Telematikeinheit einpassen und an der Hutablage festschrauben.

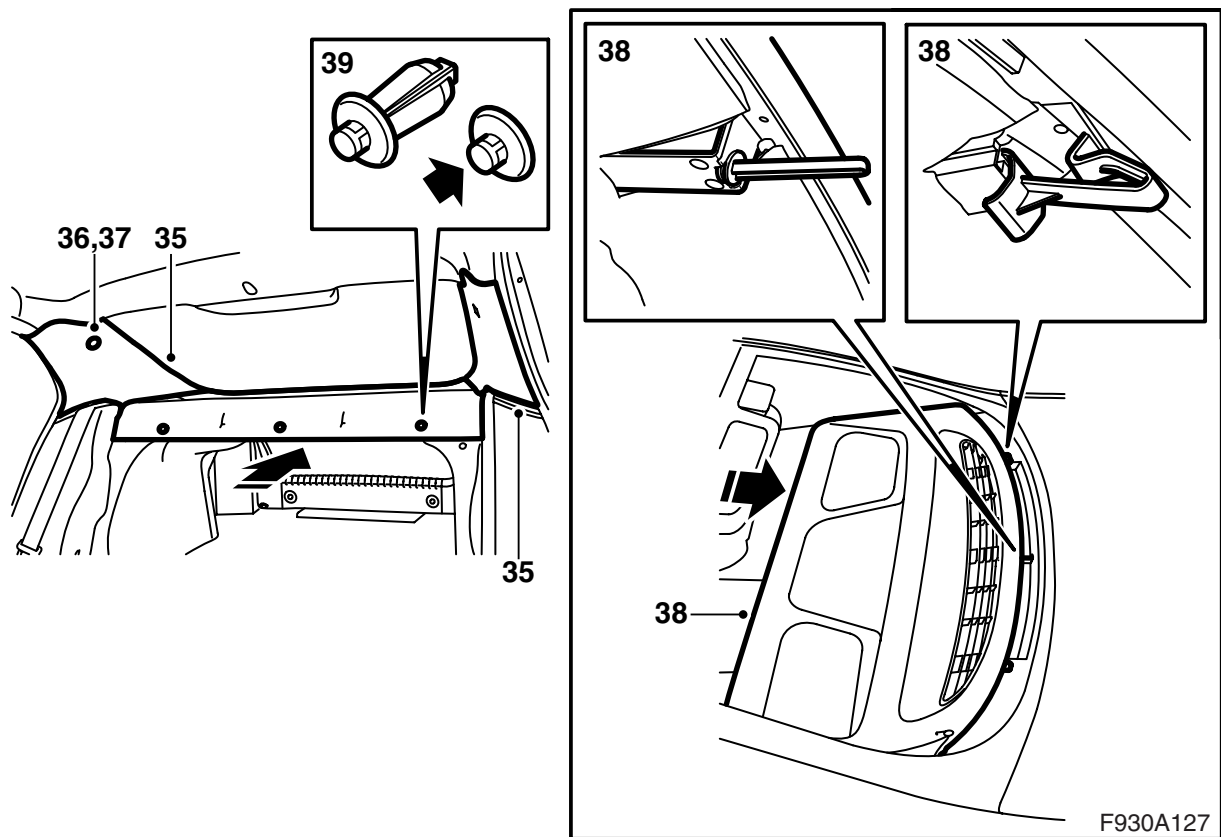
Anzugsdrehmoment: 8 Nm (6 lbf ft)

34 Fahrzeuge ohne Telematikeinheit in der Mitte der Hutablage: Das Leitungsnetz an den Kabelklammern an der Hutablage befestigen.

Achtung

Die Glasfaserkabel müssen vorsichtig gehandhabt werden, damit das Signal nicht verzerrt wird.

- Die Leitung darf nicht mit einem kleineren Radius als 25 mm gebogen werden.
- Die Leitung darf keinen Schlägen ausgesetzt werden, durch die der durchsichtige Kunststoff weiß wird, was die Lichtstärke dämpft. Das kann zu Unterbrechungen der Kommunikation führen.
- Die Leitung darf nicht an irgendwelchen scharfen Kanten anliegen, was zu einer erhöhten Dämpfung des Signals führt.

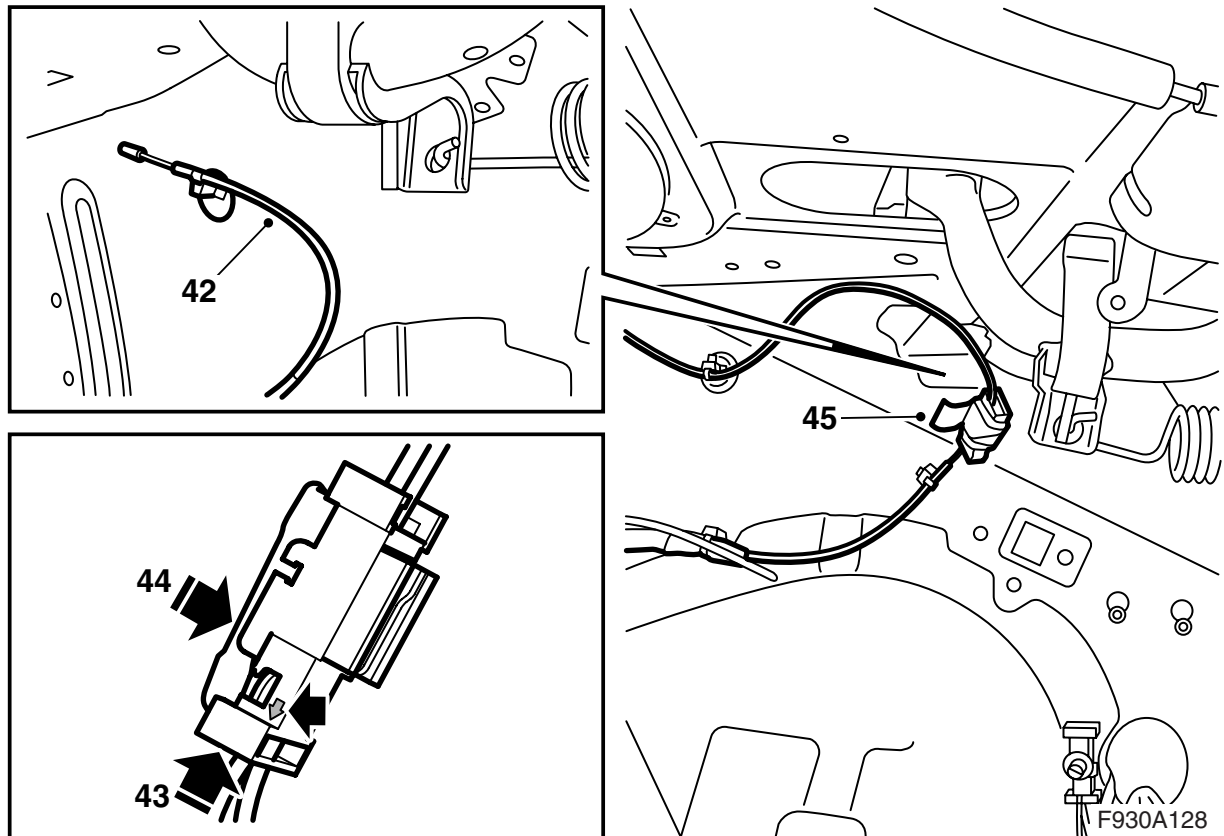


- 35 Die C-Säulenverkleidung an ihren Platz setzen. Darauf achten, dass die Schraube mit Spreizstück in die korrekte Position kommt.

⚠️ WARNUNG

Vorsichtig arbeiten, damit der Kopf-Schulter-Airbag nicht beschädigt wird. Eine Beschädigung kann dazu führen, dass der Kopf-Schulter-Airbag bei einer seitlichen Kollision dem Reisenden nicht den beabsichtigten Schutz bietet.

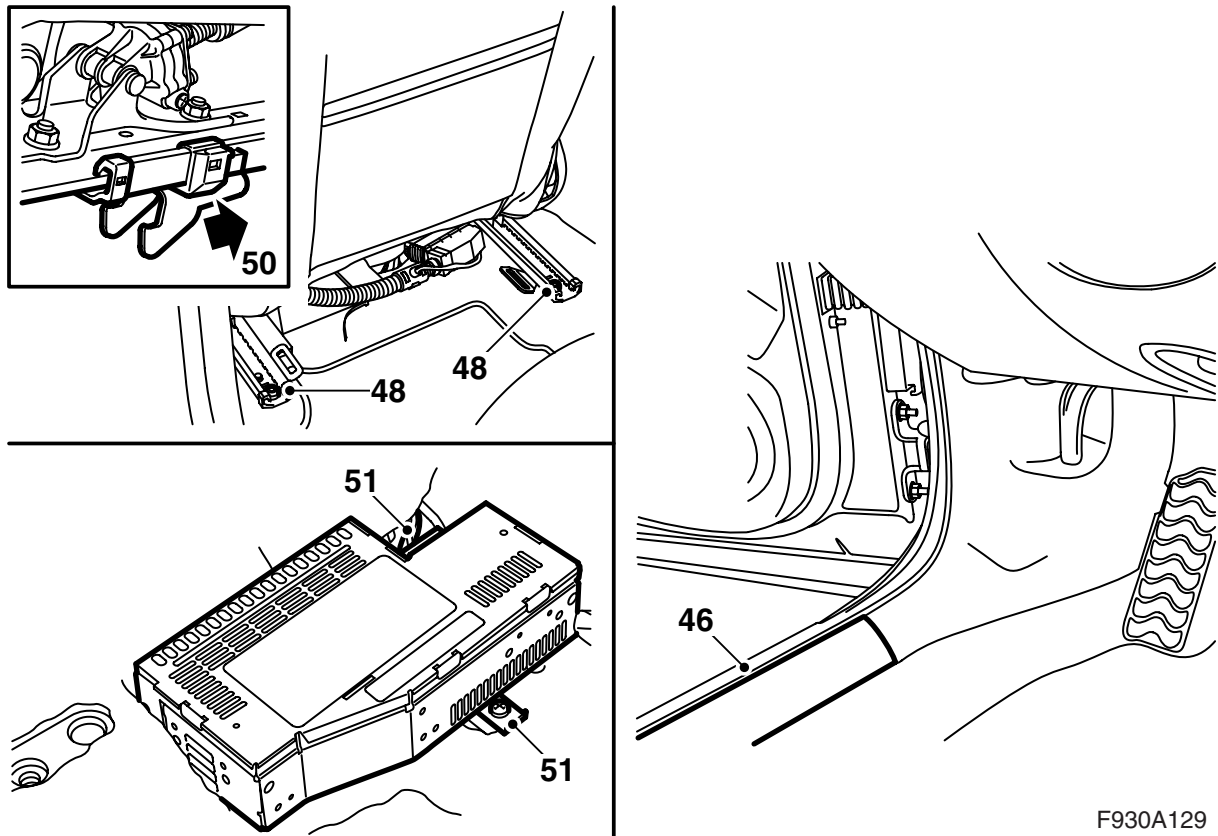
- 36 Die Schraube festziehen.
Anzugsdrehmoment 2 Nm (1.5 lbf ft)
- 37 Die Abdeckscheibe an die C-Säulenverkleidung montieren.
- 38 Die Hutablagenverkleidung einschieben. Die Führungen müssen richtig in die Halterungen im Hutablagenblech gelangen.
- 39 Den Clip der Hutablagenverkleidung montieren.
- 40 Die Rücklehne hochklappen. Kontrollieren, ob die Rücklehne arretiert ist.



- 41 Den Steckverbinder für das Faserkabel, das von der Hutablage herunter kommt, an der rechten Seite des Kofferraums in einen der Steckverbinder aus dem Kit montieren.
- 42 Das Faserkabel, das an der rechten Seite des Kofferraums befestigt ist, ausfindig machen und den Schutz entfernen.
- 43 Den Anschluss am Faserkabel in der Position im Steckverbinder anschließen, der auf der entsprechenden Seite wie das Faserkabel von der Hutablage ist und wo der Pfeil nach außen zum Faserkabel hin weist.
- 44 Das Sicherungsblech montieren.
- 45 Das Geräuschdämmband um den Steckverbinder montieren.

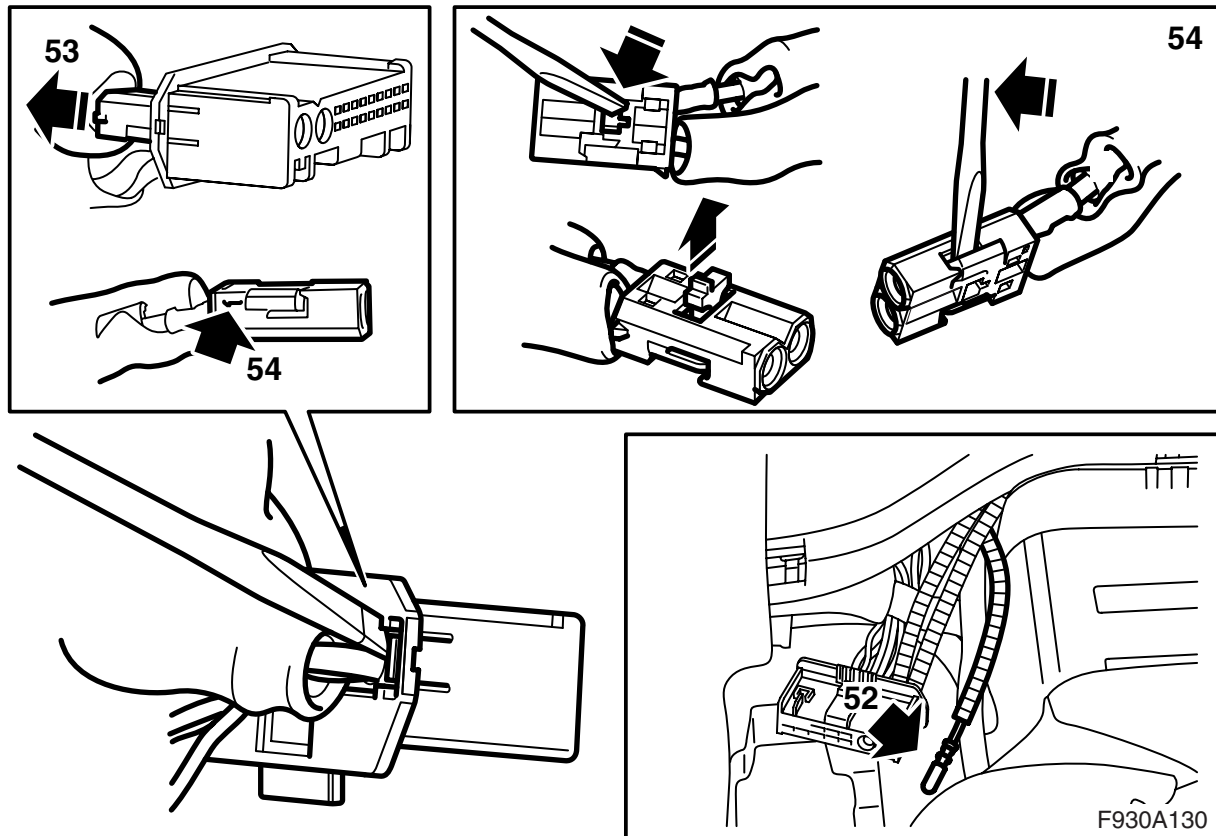
Fahrzeuge ohne Konsole an der hinteren Zentralelektrik: Weiter mit Punkt 46.

Fahrzeuge, bei denen die Konsole an der hinteren Zentralelektrik montiert ist: Weiter mit Punkt 64.



F930A129

- 46 **Fahrzeuge ohne Konsole an der hinteren Zentralelektrik:** Den vorderen Schwellerschutz auf der linken Seite des Fahrzeugs ausbauen.
- 47 **Fahrzeuge ohne Konsole an der hinteren Zentralelektrik:** Den linken Vordersitz in seine vordere Lage bringen und die Rücklehne nach vorne klappen, wenn das noch nicht erfolgt ist.
- 48 **Fahrzeuge ohne Konsole an der hinteren Zentralelektrik:** Die beiden hinteren Befestigungsschrauben vom Sitz abbauen.
- 49 **Fahrzeuge ohne Konsole an der hinteren Zentralelektrik:** Den Sitz nach vorne abwinkeln.
- 50 **Fahrzeuge ohne Konsole an der hinteren Zentralelektrik:** Den Sitz nach hinten ziehen, so dass sich die Befestigungshaken aus ihrer Position lösen. Den ganzen Sitz nach hinten klappen.
- 51 **Fahrzeuge ohne Konsole an der hinteren Zentralelektrik:** Den Verstärker ausbauen.



52 Fahrzeuge ohne Konsole an der hinteren Zentralelektrik: Das grün markierte Faserkabel am Verstärker ausfindig machen.

Wenn die Farbmarkierung fehlt: Den Beschreibungen in Punkt 78 und 79 der Montageanweisung folgen. Mit einer Lampe auf das Faserkabel am Verstärker leuchten und auf die Faserkabel im Kofferraum schauen, um das aktuelle Faserkabel zu identifizieren. Mit einem Stück Klebeband markieren.

Achtung

Die Glasfaserkabel müssen vorsichtig gehandhabt werden, damit das Signal nicht verzerrt wird.

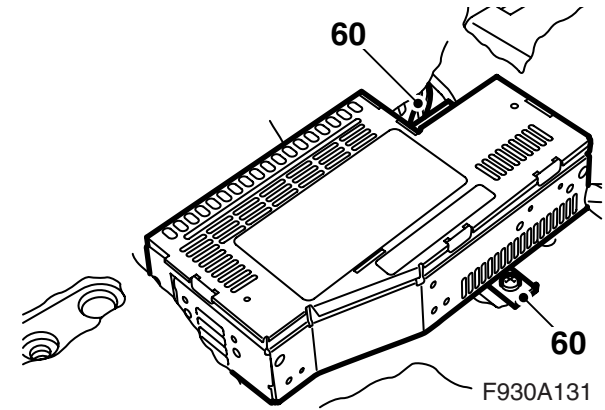
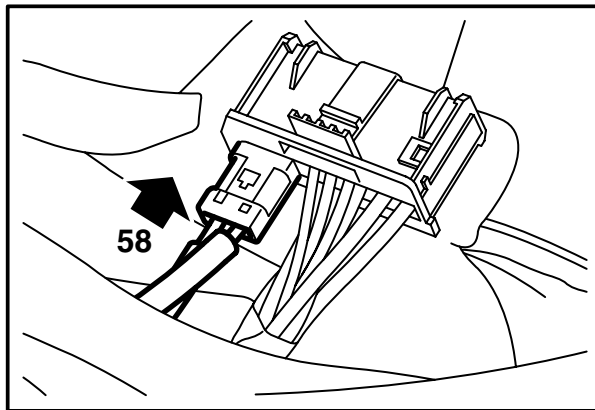
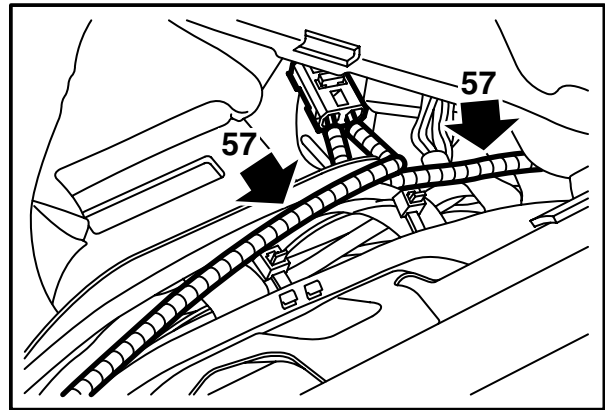
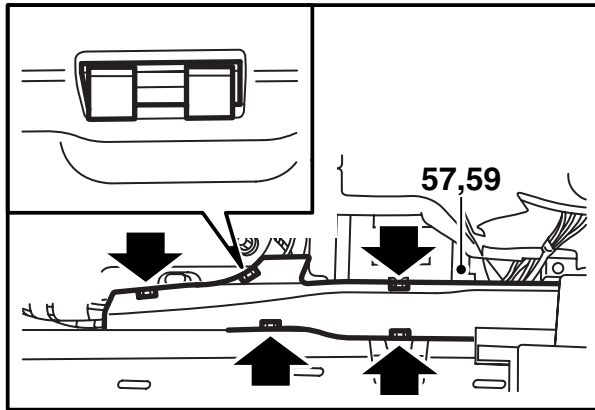
- Es ist sehr wichtig, dass die beiden Leitungen im Steckverbinder nicht verwechselt werden.
- Die Leitung darf nicht mit einem kleineren Radius als 25 mm gebogen werden.
- Die Enden der Leitung müssen frei von Verschmutzungen sein.
- Die Leitung darf keinen Schlägen ausgesetzt werden, durch die der durchsichtige Kunststoff weiß wird, was die Lichtstärke dämpft. Das kann zu Unterbrechungen der Kommunikation führen.
- Die Leitung darf nicht an irgendwelchen scharfen Kanten anliegen, was zu einer erhöhten Dämpfung des Signals führt.

53 Fahrzeuge ohne Konsole an der hinteren Zentralelektrik: Den Steckverbinder der Faserkabel (der kleine Steckverbinder) vom Steckverbinder des Verstärkers lösen.

54 Fahrzeuge ohne Konsole an der hinteren Zentralelektrik: Das an Position 1 angeschlossene Glasfaserkabel ausbauen, indem die Verriegelung im Steckverbinder geöffnet und der Haken vorsichtig angehoben wird.

55 Fahrzeuge ohne Konsole an der hinteren Zentralelektrik: Den Schutz am Anschluss des zusätzlichen Faserkabels lösen.

56 Fahrzeuge ohne Konsole an der hinteren Zentralelektrik: Den Schutz an den Anschluss des ausgebauten Glasfaserkabels montieren und das Glasfaserkabel vorsichtig beiseite führen, damit es nicht beschädigt werden kann.



57 Fahrzeuge ohne Konsole an der hinteren Zentralelektrik: Den Deckel vom Kabelkanal entfernen, kontrollieren, ob sich das Faserkabel nicht knicken kann und den Anschluss am Faserkabel in Position 1 in den kleinen Steckerbinder des Verstärkers montieren. Die Verriegelung montieren.

59 Fahrzeuge ohne Konsole an der hinteren Zentralelektrik: Den Deckel auf den Kabelkanal montieren, den Teppichboden zurückklappen sowie den Steckverbinder und die Kabel durch die Öffnung im Teppichboden führen.

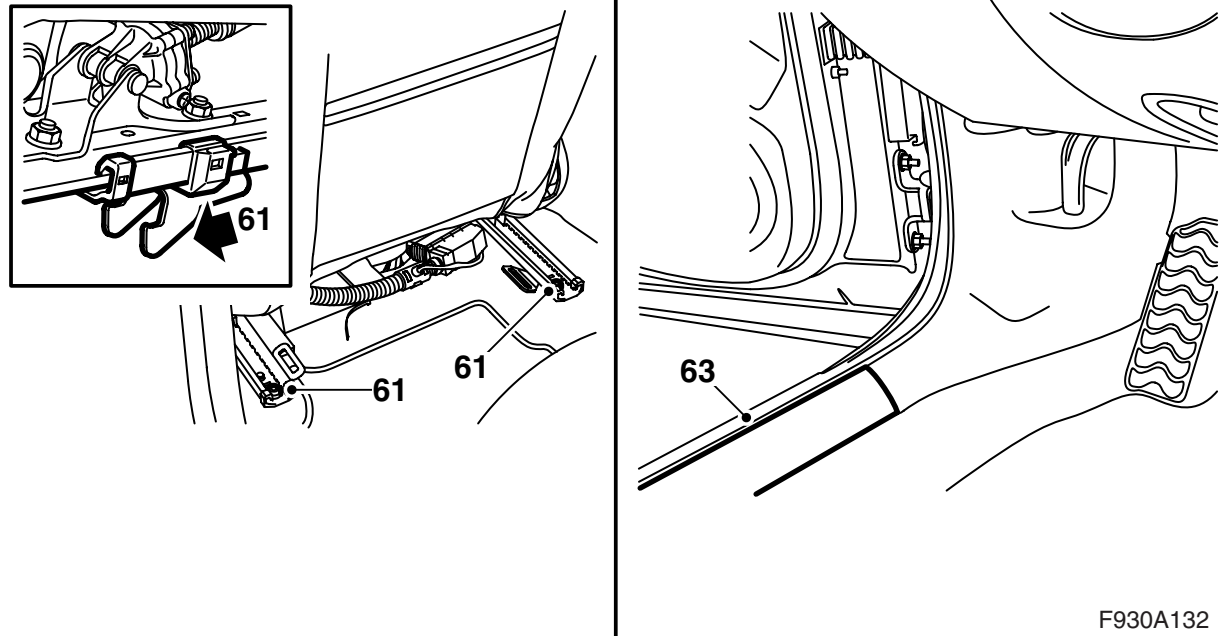
60 Fahrzeuge ohne Konsole an der hinteren Zentralelektrik: Den Verstärker anschließen und montieren.

Achtung

Die Glasfaserkabel müssen vorsichtig gehandhabt werden, damit das Signal nicht verzerrt wird.

- Es ist sehr wichtig, dass die beiden Leitungen im Steckverbinder nicht verwechselt werden.
- Die Leitung darf nicht mit einem kleineren Radius als 25 mm gebogen werden.
- Die Enden der Leitung müssen frei von Verschmutzungen sein.
- Die Leitung darf keinen Schlägen ausgesetzt werden, durch die der durchsichtige Kunststoff weiß wird, was die Lichtstärke dämpft. Das kann zu Unterbrechungen der Kommunikation führen.
- Die Leitung darf nicht an irgendwelchen scharfen Kanten anliegen, was zu einer erhöhten Dämpfung des Signals führt.

58 Fahrzeuge ohne Konsole an der hinteren Zentralelektrik: Den kleinen Steckverbinder an den großen Steckverbinder montieren.



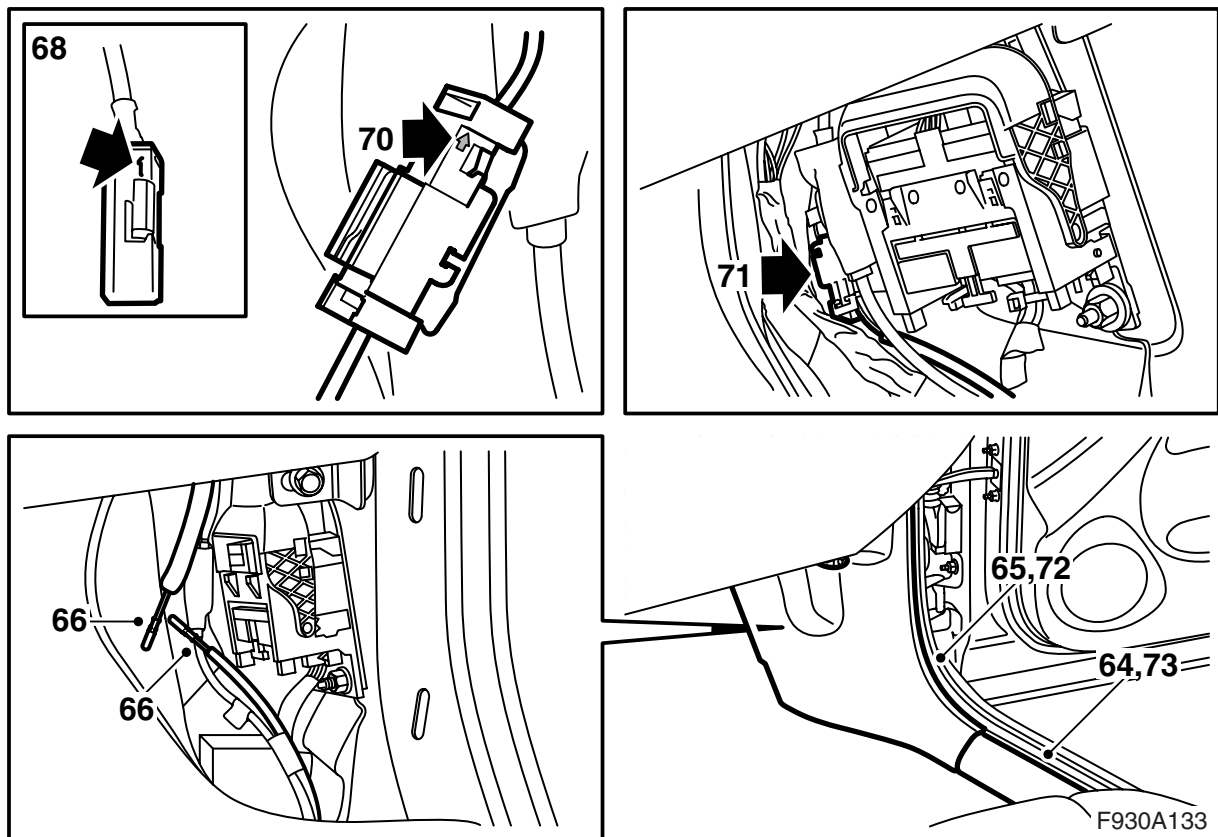
F930A132

61 Fahrzeuge ohne Konsole an der hinteren Zentralelektrik: Den Sitz in die korrekte Position bringen, dabei müssen die Befestigungshaken richtig in ihre Halterungen geraten, und die hinteren Befestigungsschrauben montieren.

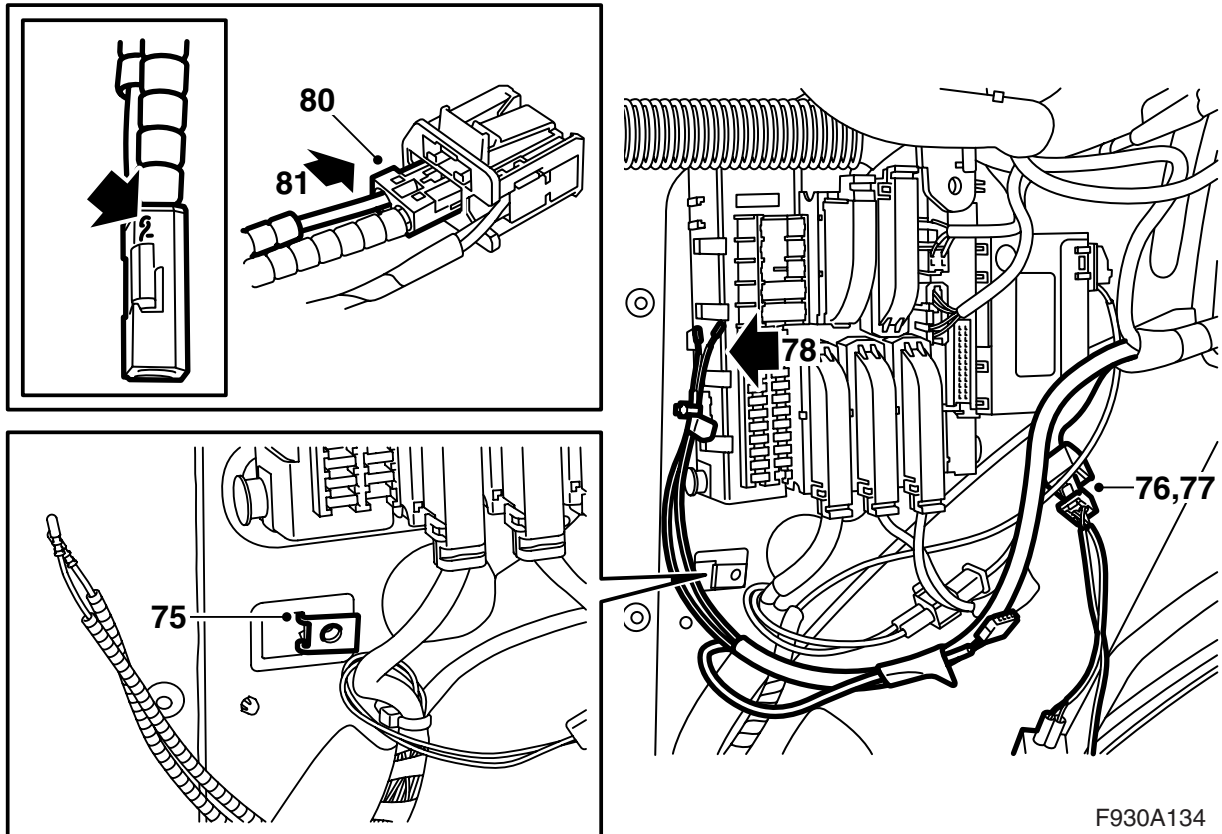
Anzugsdrehmoment 30 Nm (22 lbf ft)

62 Fahrzeuge ohne Konsole an der hinteren Zentralelektrik: Den Sitz nach hinten fahren und die Rücklehne zurückstellen.

63 Fahrzeuge ohne Konsole an der hinteren Zentralelektrik: Den Schwellerschutz montieren.



- 64 Den vorderen Schwellerschutz auf der rechten Seite des Fahrzeugs ausbauen.
- 65 Das untere Teil der A-Säulenverkleidung auf der rechten Seite ausbauen.
- 66 Die Faserkabel an der rechten A-Säule ausfindig machen.
- 67 Den Schutz von den Anschlüssen der Faserkabel entfernen.
- 68 Den einen Anschluss am Faserkabel des Kits in Position 1 im Steckverbinder des Kits montieren. Die Verriegelung montieren.
- 69 Den kleinen Steckverbinder in einen der Steckverbinder aus dem Kit montieren.
- 70 Den Anschluss am anderen Faserkabel in der Position im Steckverbinder anschließen, der auf der entsprechenden Seite wie das Faserkabel von der Hutablage ist und wo der Pfeil nach außen zum Faserkabel hin weist. Das Sicherungsblech montieren.
- 71 Den Steckverbinder vor dem großen Steckverbinder befestigen.
- 72 Die Verkleidung der A-Säule montieren.
- 73 Den Schwellerschutz montieren.
- 74 **Fahrzeuge ohne Konsole an der hinteren Zentralelektrik:** Weiter mit Punkt 75.
Fahrzeuge, bei denen die Konsole an der hinteren Zentralelektrik montiert ist: Weiter mit Punkt 82.



75 Fahrzeuge ohne Konsole an der hinteren Zentralelektrik: Die Clipmutter in das vierkantige Loch bei der hinteren Zentralelektrik montieren und die Konsole im Kofferraum anordnen.

76 Den Steckverbinder für den DVD-Spieler bei der hinteren Zentralelektrik ausfindig machen.

77 Das Leitungsnetz aus dem Kit an den Steckverbinder anschließen.

78 Fahrzeuge ohne Konsole an der hinteren Zentralelektrik: Die Faserkabel an der hinteren Zentralelektrik ausfindig machen.

79 Fahrzeuge ohne Konsole an der hinteren Zentralelektrik: Den Schutz von den Anschlüssen der Faserkabel entfernen.

80 Fahrzeuge ohne Konsole an der hinteren Zentralelektrik: Den nicht markierten Anschluss am Faserkabel in Position 2 im kleinen Steckverbinder montieren.

Achtung

Für Fahrzeug ohne grün markiertes Faserkabel gilt, dass das vorher mit Klebeband markierte Faserkabel in Position 2 montiert wird.

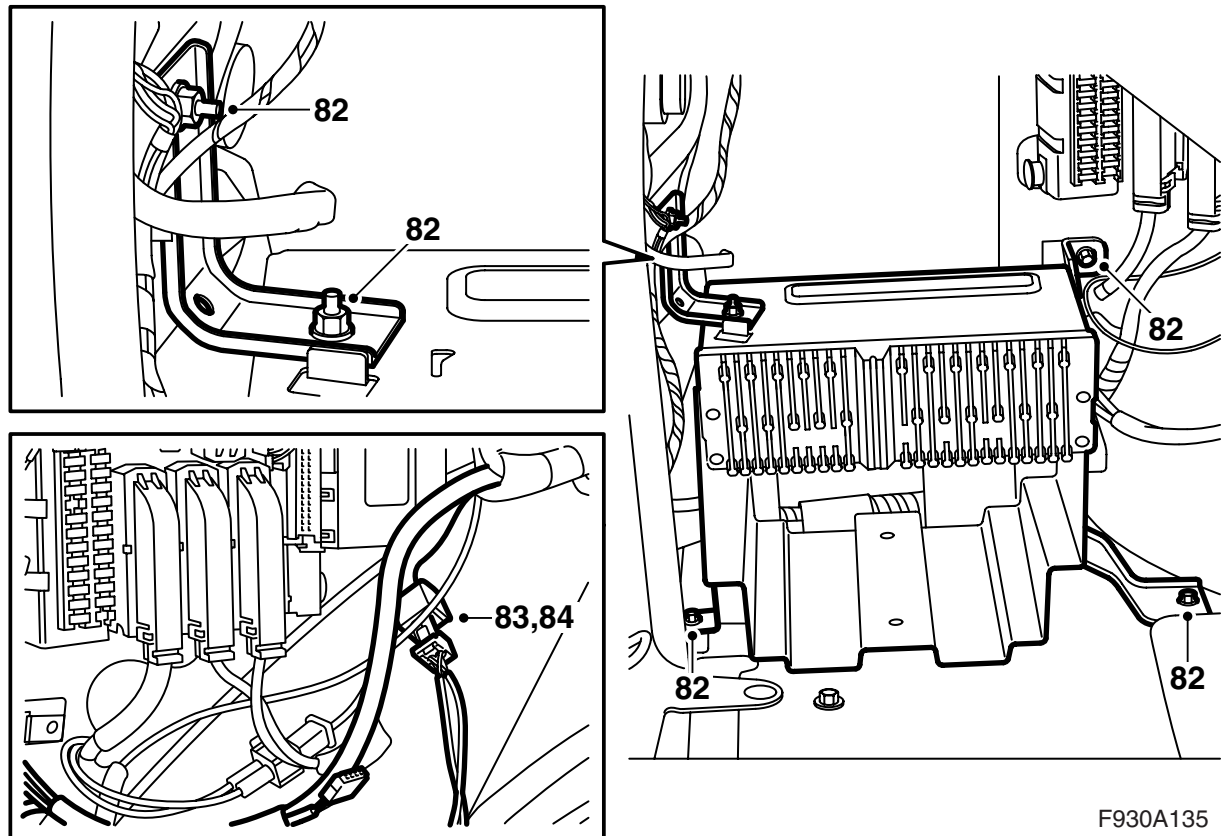
Die Verriegelung montieren.

81 Fahrzeuge ohne Konsole an der hinteren Zentralelektrik: Den kleinen Steckverbinder an den großen Steckverbinder montieren.

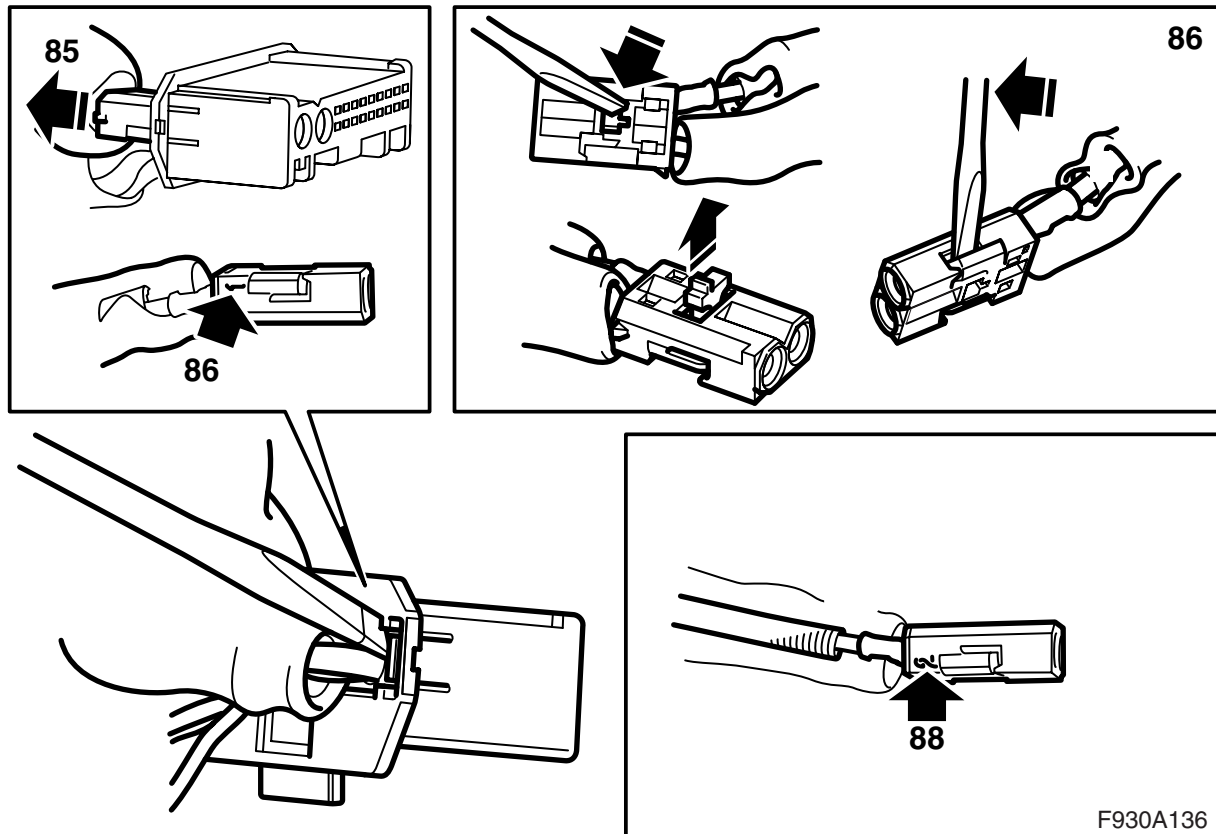
Weiter mit Punkt 92.

⚠️ WARNUNG

Das rote sichtbare Licht ist Laserklasse 1. Nicht aus naher Entfernung direkt in das Glasfaserkabel oder den Steckverbinder des Steuergeräts sehen. Eine Entfernung von weniger als 20 mm zwischen Auge und Lichtquelle bedeutet, dass das Licht das Auge verletzen kann.



- 82 Fahrzeuge, bei denen die Konsole an der hinteren Zentralelektrik montiert ist: Die Konsole ausbauen und entfernen, um die Zugänglichkeit zu erleichtern.
- 83 Den Steckverbinder für den DVD-Spieler bei der hinteren Zentralelektrik ausfindig machen.
- 84 Das Leitungsnetz aus dem Kit an den Steckverbinder anschließen.



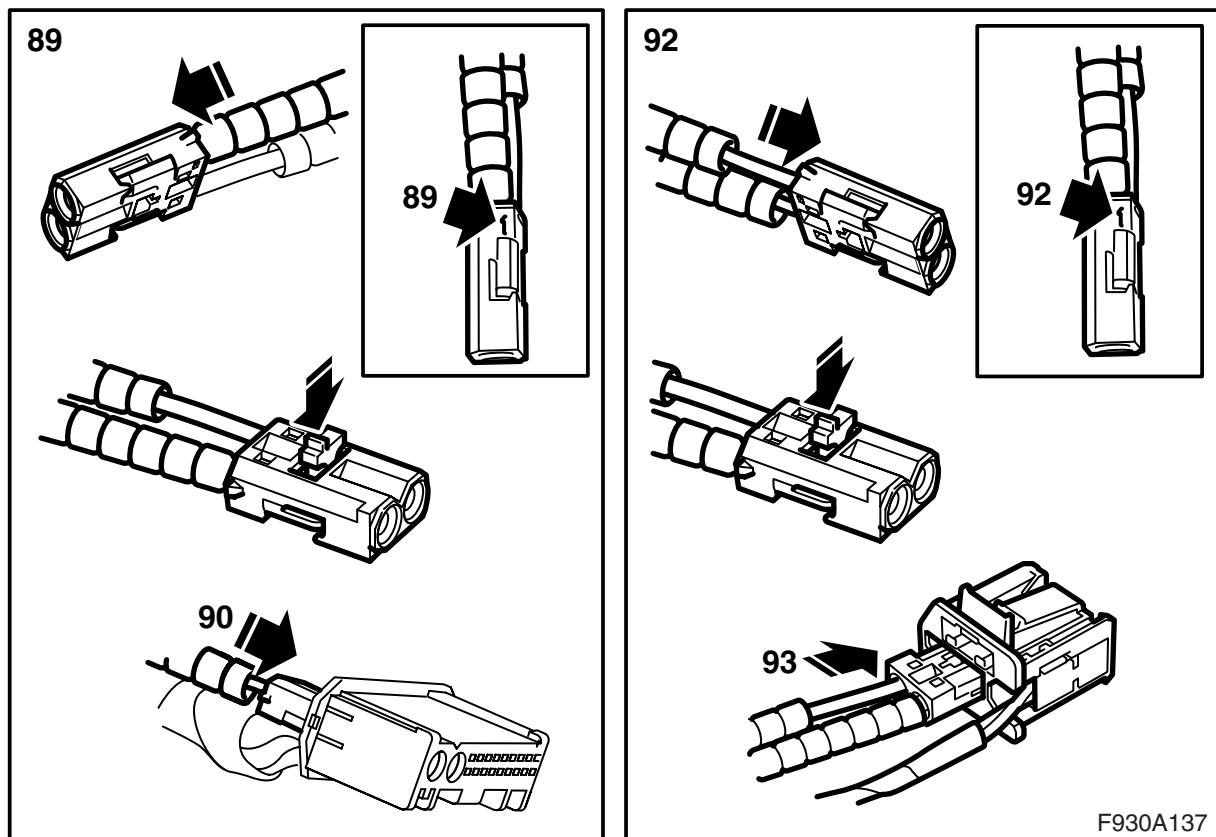
85 Konsole mit Verstärker oder CD-Wechsler ist bei der hinteren Zentralelektrik montiert: Den Steckverbinder des Verstärkers bzw. des CD-Wechslers lösen und den kleinen Steckverbinder vom großen Steckverbinder lösen.

Konsole mit Verstärker oder CD-Wechsler ist bei der hinteren Zentralelektrik montiert: Den Steckverbinder des CD-Wechslers lösen und den kleinen Steckverbinder vom großen Steckverbinder lösen.

86 Verstärker und /oder CD-Wechsler sind montiert: Das an Position 1 im ausgebauten Steckverbinder angeschlossene Glasfaserkabel ausbauen, indem die Verriegelung im Steckverbinder geöffnet und der Haken vorsichtig angehoben wird. Das Faserkabel vorsichtig zur Seite führen, damit es nicht beschädigt wird.

87 Verstärker und /oder CD-Wechsler sind montiert: Den Schutz von den Anschlüssen am Faserkabel des Zubehörkits abbauen.

88 Verstärker und/oder CD-Wechsler sind montiert: Den einen Anschluss am Faserkabel des Kits in Position 2 im Steckverbinder des Kits montieren.



89 **Verstärker und/oder CD-Wechsler sind montiert:** Den anderen Anschluss am Faserkabel des Kits in Position 1 im Steckverbinder des Kits montieren.

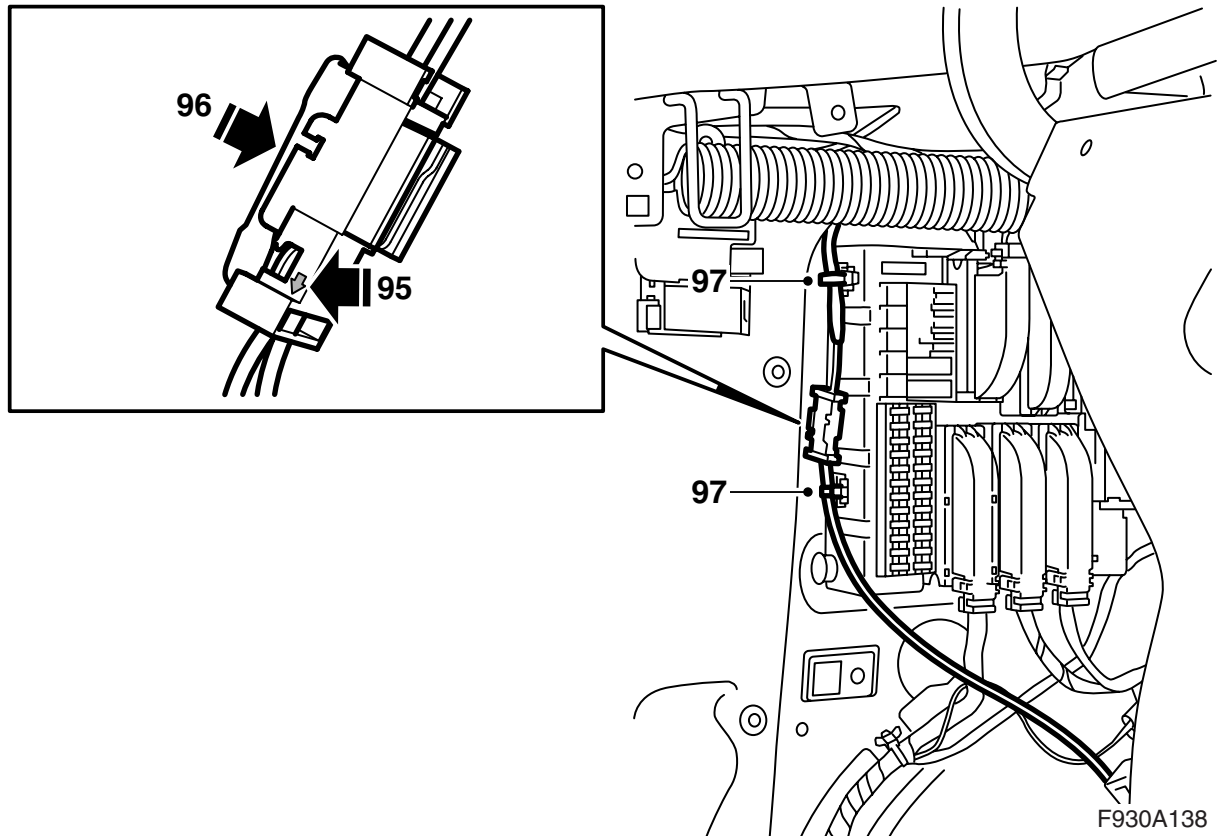
90 **Verstärker und/oder CD-Wechsler sind montiert:** Den kleinen Steckverbinder in den großen Steckverbinder des Verstärkers bzw. CD-Wechslers montieren.

91 **Verstärker und/oder CD-Wechsler sind montiert:** Den Steckverbinder des Verstärkers bzw. CD-Wechslers anschließen.

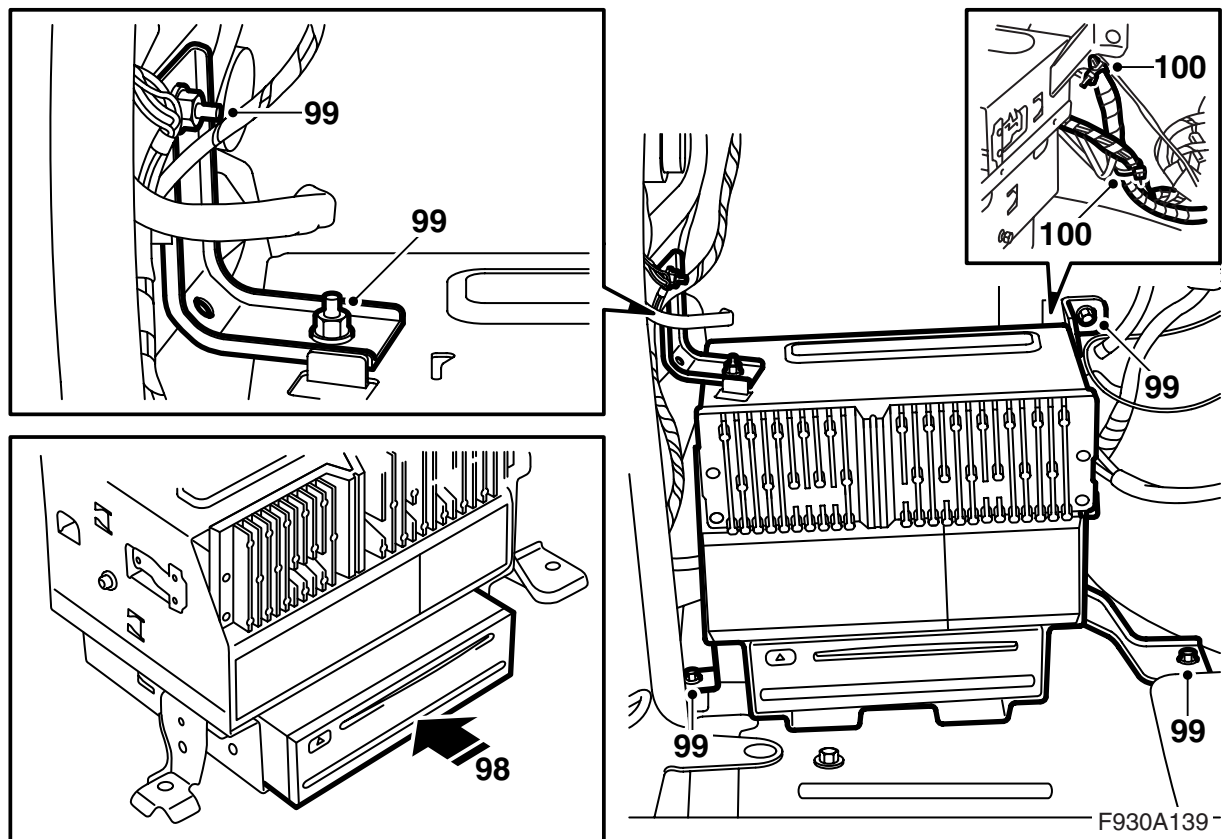
Weiter mit Punkt 92.

92 Das zusätzliche Faserkabel aus dem Kit nehmen, den Schutz entfernen und den einen Anschluss des Faserkabels in Position 1 im Steckverbinder aus dem Kit anschließen, wo bereits ein Faserkabel an Position 2 angeschlossen ist. Die Verriegelung montieren.

93 Den kleinen Steckverbinder an den Steckverbinder des DVD-Spielers montieren.



- 94 Den Steckverbinder für das Faserkabel, das von der Hutablage herunter kommt, an der linken Seite des Kofferraums in einen der Steckverbinder aus dem Kit montieren.
- 95 Den anderen Anschluss am Faserkabel aus dem Kit in der Position im Steckverbinder anschließen, der auf der entsprechenden Seite wie das Faserkabel von der Hutablage ist und wo der Pfeil nach außen zum Faserkabel hin weist.
- 96 Das Sicherungsblech montieren.
- 97 Die Faserkabel an der hinteren Zentralelektrik mit zwei Kabelbindern befestigen, von denen einer an das Faserkabel montiert wird, das von der Hutablage kommt.



98 Den DVD-Spieler an die Konsole montieren, es muss ein Klicklaut zu hören sein, den DVD-Spieler anschließen und die Konsole einpassen.

Achtung

Die Glasfaserkabel müssen vorsichtig gehandhabt werden, damit das Signal nicht verzerrt wird.

- Es ist sehr wichtig, dass die beiden Leitungen im Steckverbinder nicht verwechselt werden.
- Die Leitung darf nicht mit einem kleineren Radius als 25 mm gebogen werden.
- Die Enden der Leitung müssen frei von Verschmutzungen sein.
- Die Leitung darf nicht an irgendwelchen scharfen Kanten anliegen, was zu einer erhöhten Dämpfung des Signals führt.

99 Die Konsole montieren. Auch die Mutter auf der Oberseite der Konsole festziehen.

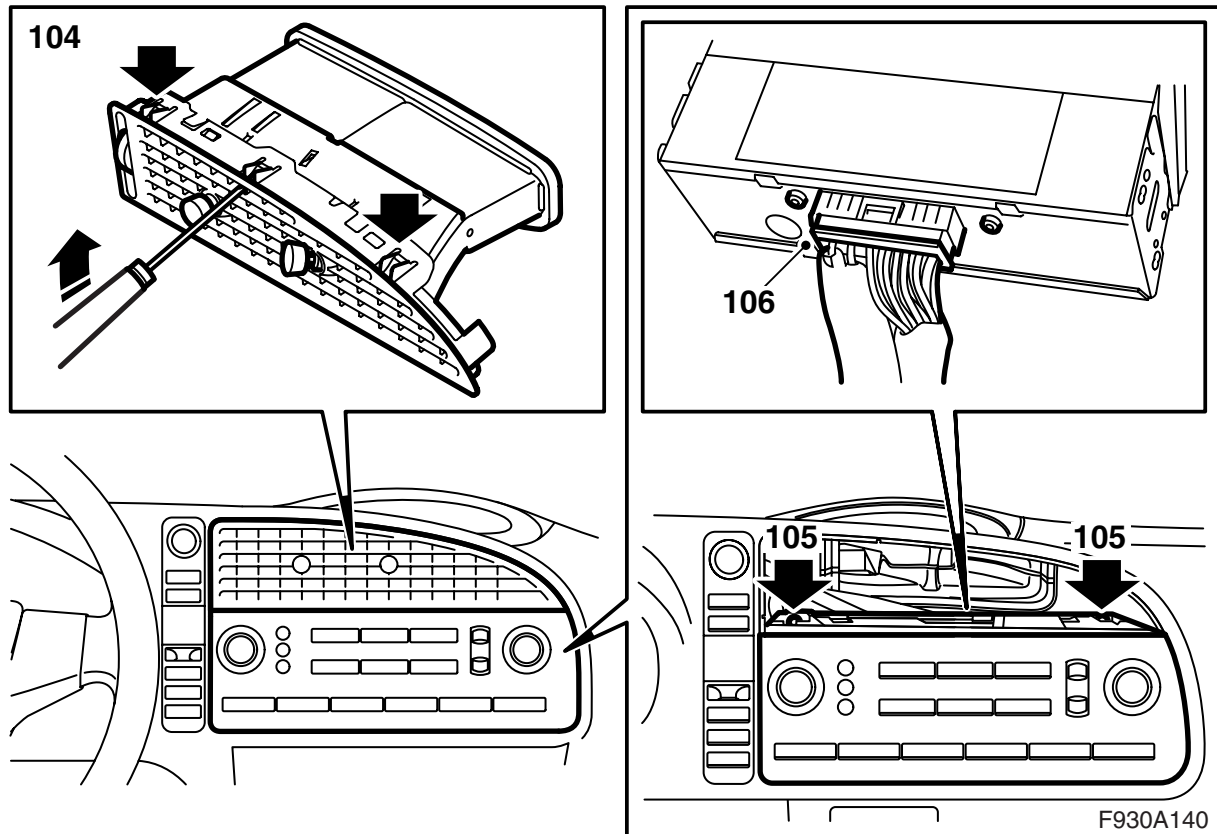
100 Das Leitungsnetz aus dem Kit am Leitungsnetz des Fahrzeugs befestigen.

101 Die Seitenverkleidungen montieren.

102 Die Klappe in die linke Seitenverkleidung des Kofferraums montieren und die Klappe auf der rechten Seite hochklappen.

Wenn die Konsole für den DVD-Spieler vorher nicht montiert war, muss die neue Klappe montiert werden.

103 Den Kofferraumboden herunterklappen.



104 Die mittlere Luftdüse im Armaturenbrett ausbauen, indem die Haken vorsichtig eingebogen werden, die durch das Gitter zugänglich sind.

Anmerkung

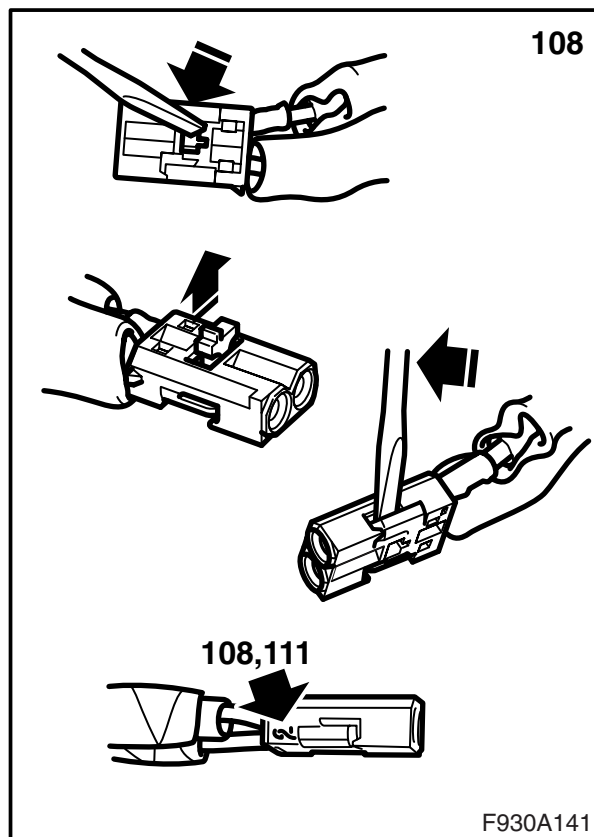
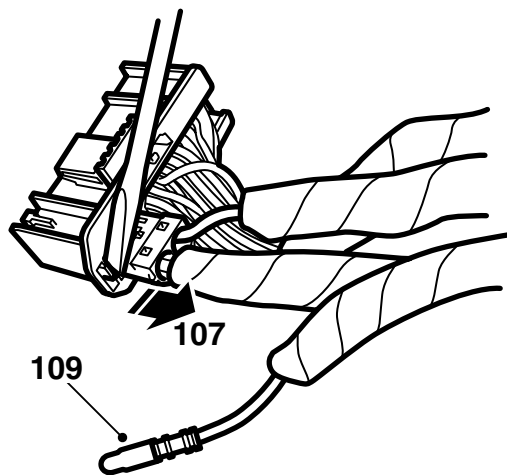
Es ist wichtig, die richtigen Haken einzubiegen. Die Haken, welche die Luftdüse zusammenhalten, sind auch durch die Gitter sichtbar.

105 Die Befestigungsschrauben des Bedienfelds des Infotainmentsystems ausbauen.

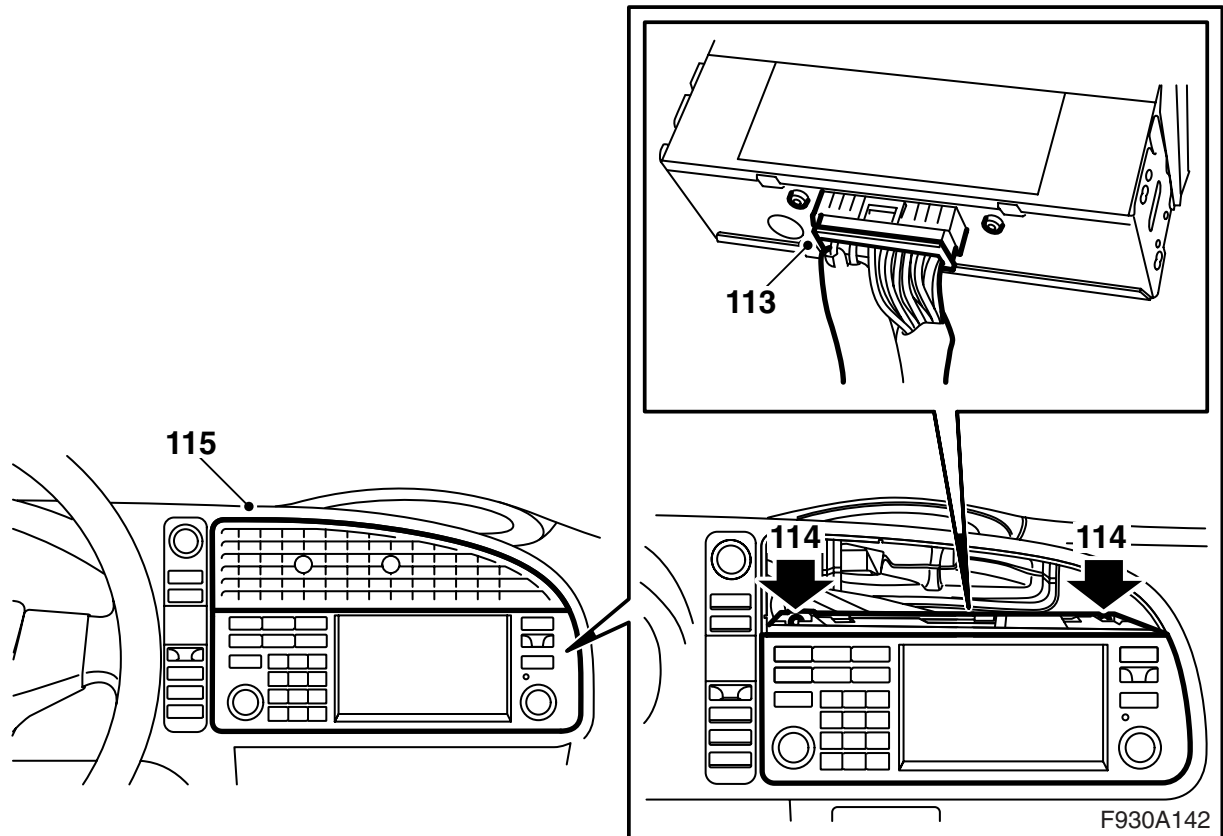
106 Das Bedienfeld ausbauen und den Steckverbinder lösen.

! WARNUNG

Das rote sichtbare Licht ist Laserklasse 1. Nicht aus naher Entfernung direkt in das Glasfaserkabel oder den Steckverbinder des Steuergeräts sehen. Eine Entfernung von weniger als 20 mm zwischen Auge und Lichtquelle bedeutet, dass das Licht das Auge verletzen kann.



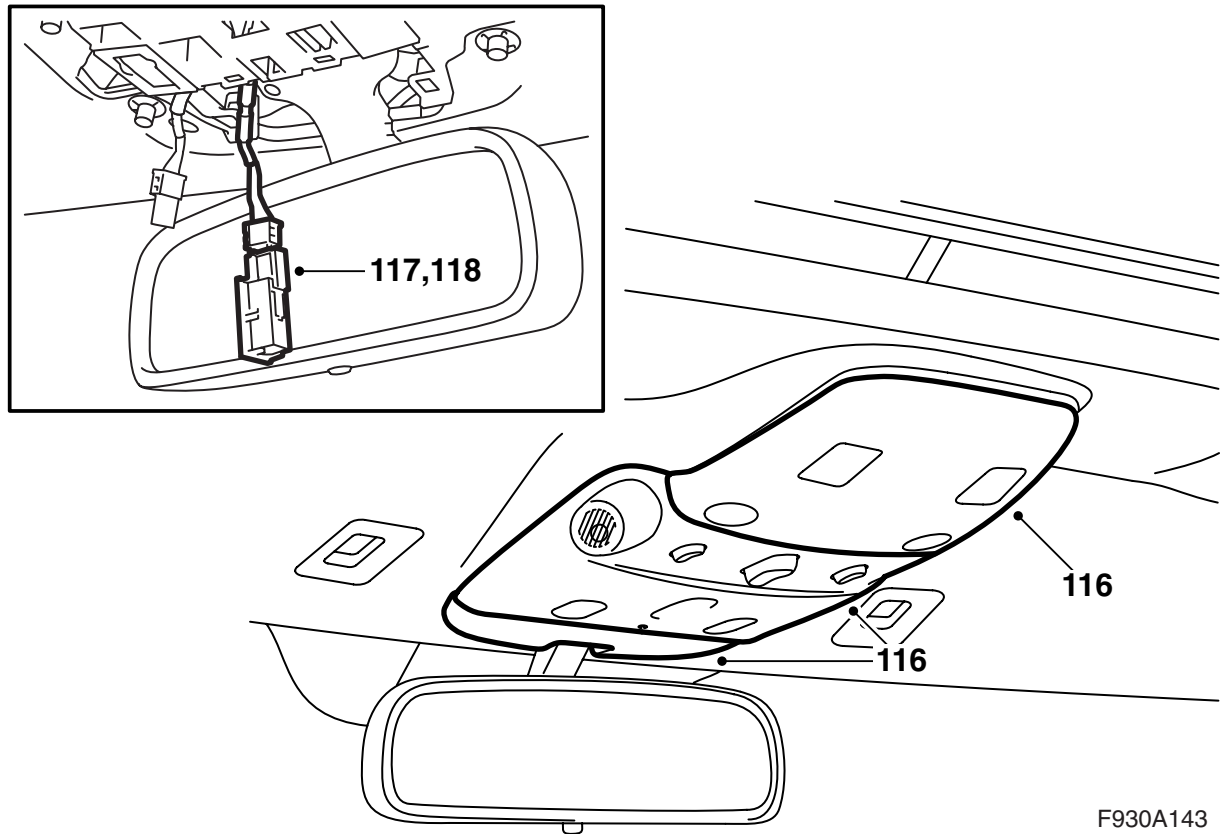
- 107 Den Steckverbinder des Faserkabels (der kleine Steckverbinder) vom Steckverbinder des Bedienfelds lösen.
- 108 Das an Position 2 angeschlossene Glasfaserkabel ausbauen, indem die Verriegelung im Steckverbinder geöffnet und der Haken vorsichtig angehoben wird.
- 109 Das dritte Faserkabel ausfindig machen und den Schutz vom Anschluss des Faserkabels entfernen.
- 110 Den Schutz an den Anschluss des ausgebauten Glasfaserkabels montieren und das Glasfaserkabel vorsichtig beiseite führen, damit es nicht beschädigt werden kann.
- 111 Das blau markierte Faserkabel (das nicht angeschlossen war) hinter dem Bedienfeld an Position 2 anschließen. Die Verriegelung montieren.
- 112 Den kleinen Steckverbinder an den großen Steckverbinder montieren.



113 Den Steckverbinder an das Bedienfeld aus dem Kit anschließen.

114 Das Bedienfeld montieren.

115 Die Luftdüse einpassen und montieren.



F930A143

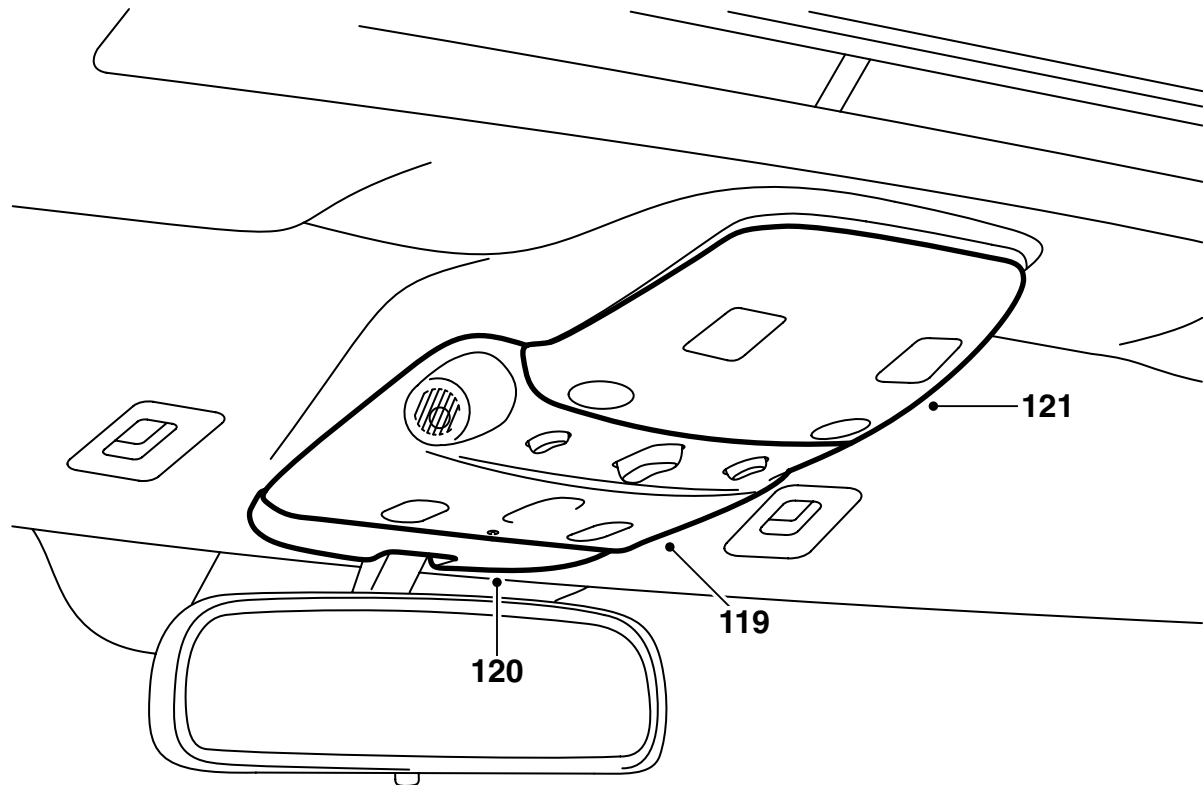
116 Fahrzeuge ohne integriertes Telefon: Die hinteren, mittleren sowie vorderen Teile der Abdeckung der Dachbeleuchtung ausbauen. Werkzeug 82 93 474 wird empfohlen.

Achtung

Das mittlere Teil ist mit zwei Schrauben montiert.

117 Fahrzeuge ohne Telefon oder Telefonvorbereitung: Den nicht markierten Steckverbinder mit zwei Kabeln ausfindig machen. Den Steckverbinder an das Mikrofon anschließen. Das Mikrofon auf die linke Seite (LHD) bzw. die rechte Seite (RHD) montieren. Das Stück Klebeband, das die Öffnung für das Mikrofon abdeckt, entfernen.

118 Fahrzeuge mit Freisprecheinrichtung für das Funktelefon: Den nicht markierten Steckverbinder mit zwei Kabeln ausfindig machen. Den Steckverbinder an das Mikrofon anschließen. Das Mikrofon auf die rechte Seite (LHD) bzw. die linke Seite (RHD) montieren. Das Stück Klebeband, das die Öffnung für das Mikrofon abdeckt, entfernen.



F930A144

119 **Fahrzeuge ohne integriertes Telefon:** Das mittlere Teil der Abdeckung der Dachbeleuchtung montieren.

120 **Fahrzeuge ohne integriertes Telefon:** Das vordere Teil der Abdeckung der Dachbeleuchtung montieren.

121 **Fahrzeuge ohne integriertes Telefon:** Das hintere Teil der Abdeckung der Dachbeleuchtung montieren.

122 Das Minuskabel der Batterie anschließen.

123 Zeit und Datum einstellen.

124 Den Code der Fernbedienung synchronisieren, indem der Schlüssel in das Zündschloss gesteckt wird.

Achtung

Das muss mit sämtlichen Schlüsseln gemacht werden, sonst funktionieren die Fernbedienungen nicht.

125 Den Einklemmschutz der Fensterheber aktivieren, indem die Seitenscheiben zweimal nach oben und unten gefahren werden. Eine Tonquittung bestätigt, dass die Aktivierung erfolgt ist.

126 **Fahrzeuge, in denen der linke Vordersitz elektrisch verstellbar ist:** Die Position des Sitzes zurückstellen, wenn diese geändert wurde.

127 Das Diagnosewerkzeug anschließen, "Alle" wählen, "Hinzufügen/Entfernen" wählen, das Zubehör wählen und "Hinzufügen" wählen.

Anmerkung

Das Diagnosewerkzeug muss unter bestimmten Umständen einen Sicherheitscode von TIS holen. Informationen über die Vorgehensweise werden auf dem Bildschirm des Diagnosewerkzeugs gezeigt.

128 Die Karten-CD in den DVD-Spieler legen, das System kontrollieren, indem das Fahrzeug Probe gefahren wird, bis das Navigationssystem Kontakt mit den Satelliten erhält. Die Karte muss auf dem Bildschirm erscheinen.