

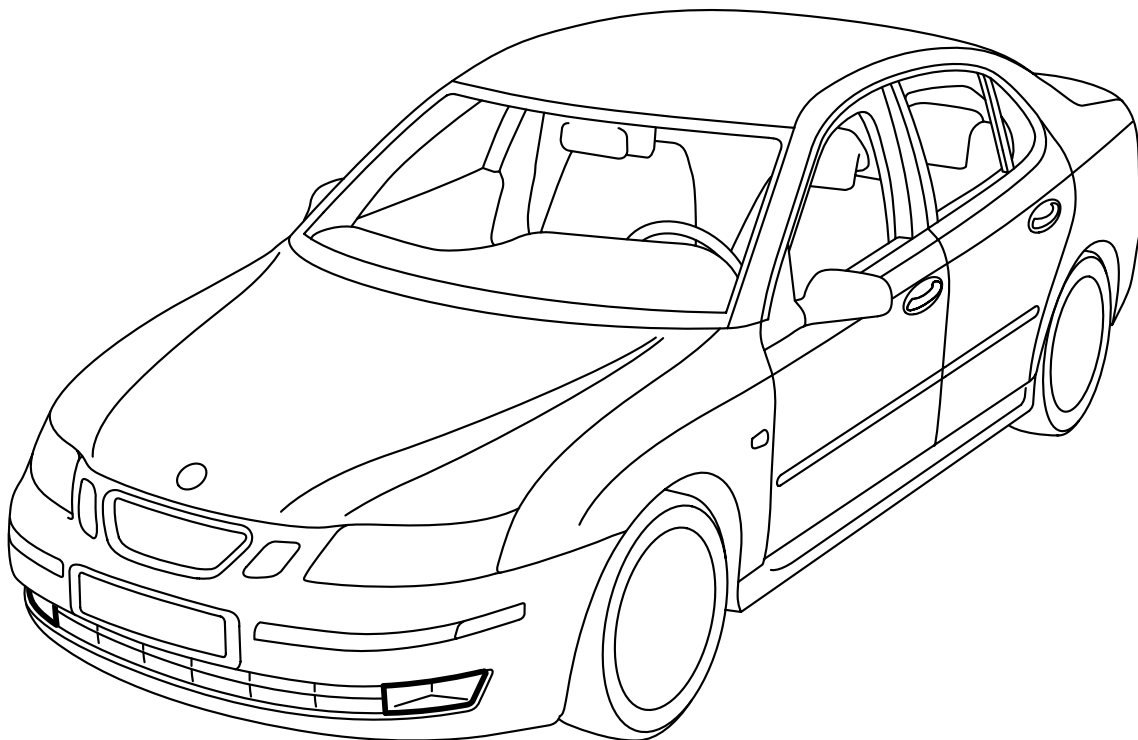


**MONTERINGSANVISNING · INSTALLATION INSTRUCTIONS  
MONTAGEANLEITUNG · INSTRUCTIONS DE MONTAGE**

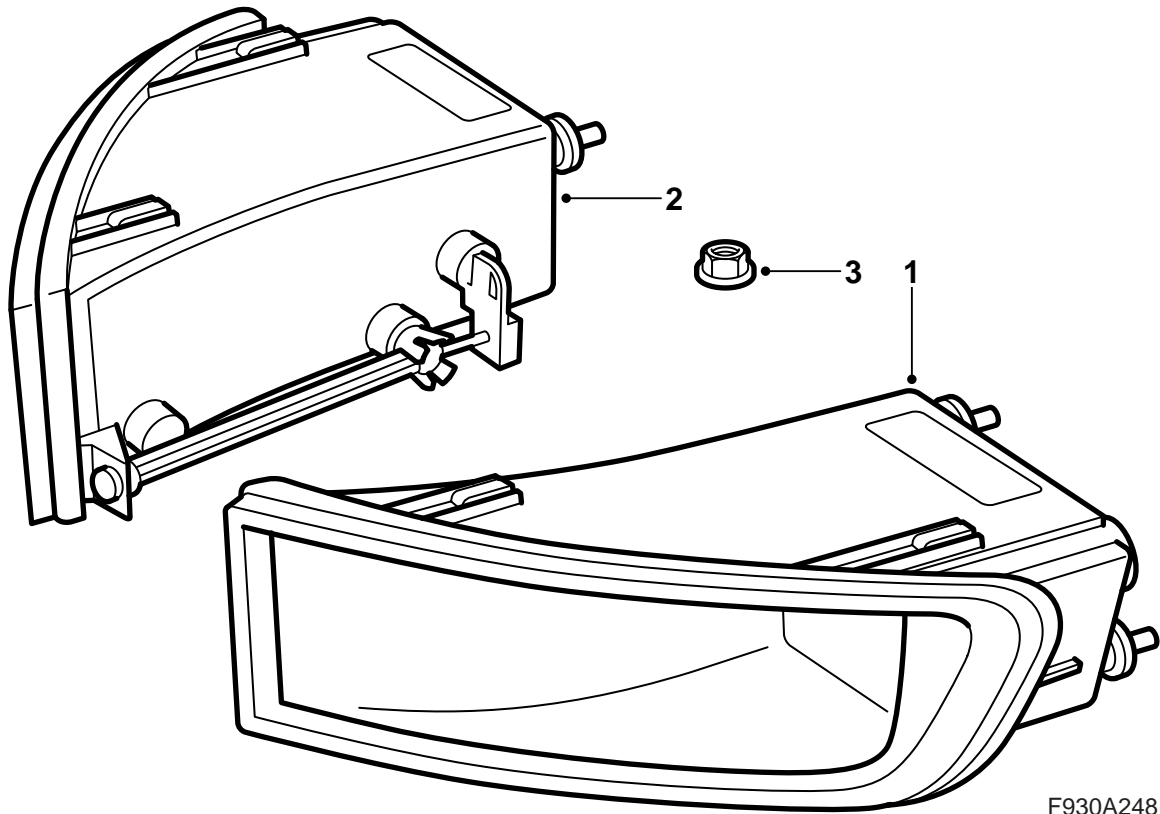
## Saab 9-3 M03-

### Luces antiniebla

Accessories Part No.	Group	Date	Instruction Part No.	Replaces
12 787 092	9:35-05	May 05	12 789 095	12 789 095 May 03



F980A110



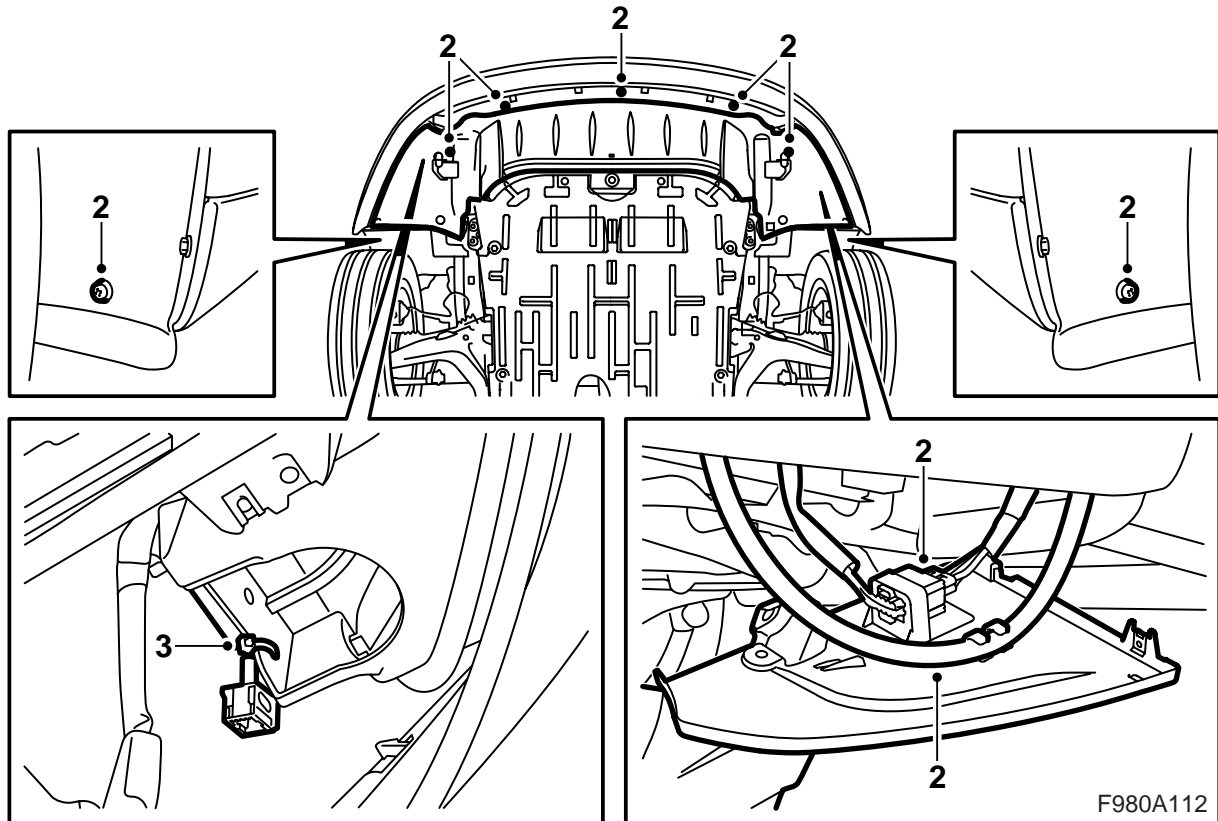
F930A248

- 1 Faro antiniebla I
- 2 Faro antiniebla D
- 3 Tuerca (x4)

**Se exige además el siguiente artículo (pedir por separado)**

Interruptor de luces

Red de conductores (M06-)

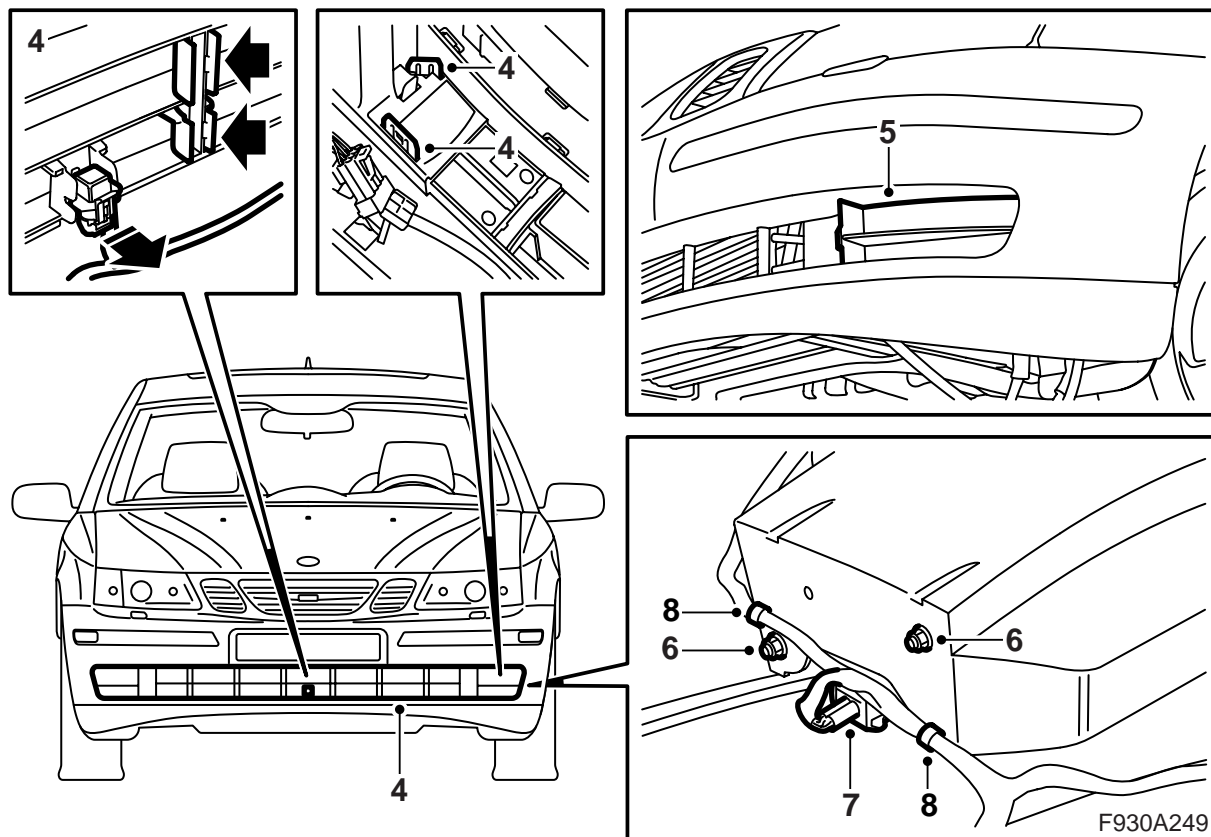


- 1 Elevar el automóvil.
- 2 Desmontar el escudo del deflector, dividir el dispositivo de empalme del parachoques y desmontarlo del soporte en el escudo del deflector.

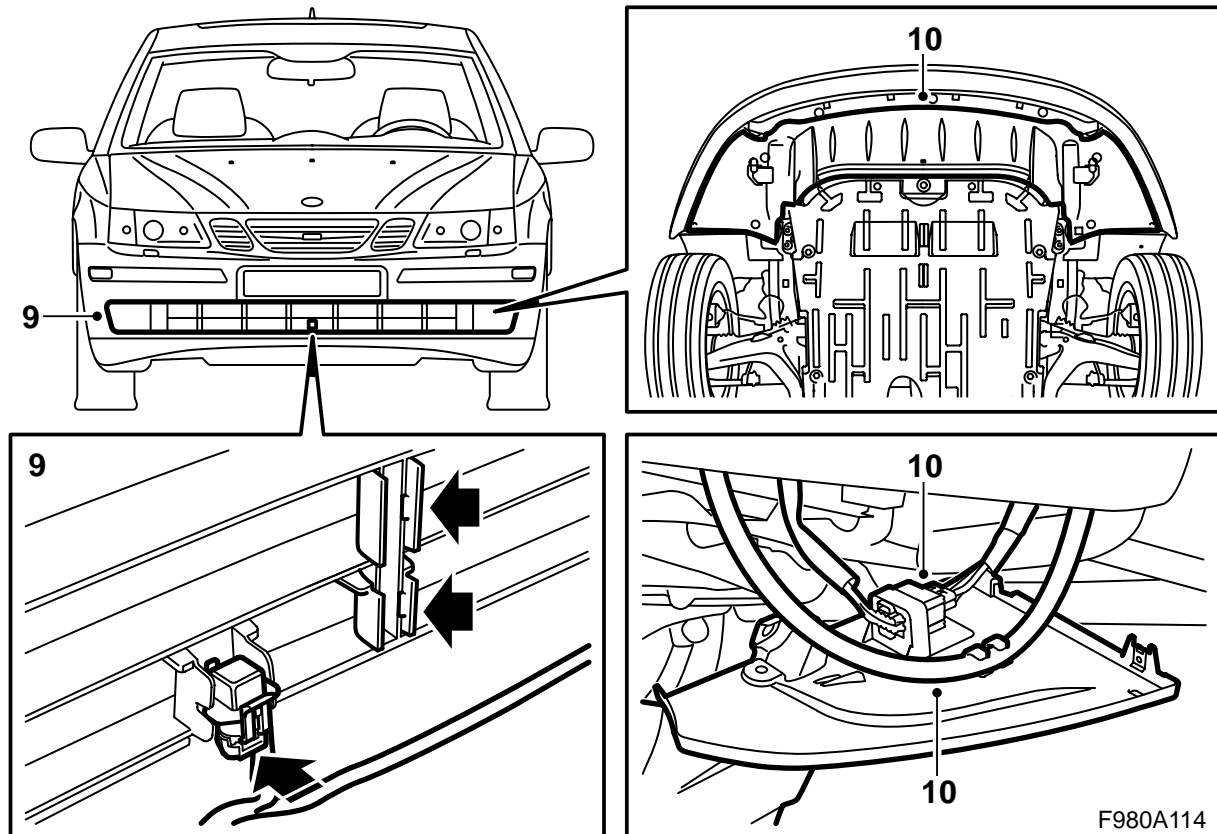
**Automóviles con limpiafaros:** Desenganchar la manguera del escudo del deflector.

- 3 **-M05:** Cortar la abrazadera que sujeta al conector.

**M06-:** Cambiar la red de conductores de la funda del parachoques, ver "Cambio de la red de conductores de la funda del parachoques, M06-" en estas instrucciones de montaje.



- 4 Desmontar la parrilla inferior doblando hacia dentro las solapas de cierre. Desmontar el sensor de temperatura de la parrilla.
- 5 Desmontar los tapones.
- 6 Introducir el faro antiniebla en la carcasa y montar las tuercas.
- 7 Enchufar el conector.
- 8 **M06-**: Fijar la red de conductores con abrazaderas de plástico en la funda del parachoques.



9 Montar el sensor de temperatura y la parrilla inferior. Comprobar la correcta sujeción de las solapas de cierre.

10 Elevar el escudo del deflector, montar el dispositivo de empalme del parachoques en el soporte y conectar el dispositivo de empalme.

**Automóviles con limpiafaros:** Enganchar la manguera en el escudo del deflector.

**Todos:** Montar el escudo del deflector.

11 Descender el automóvil.

12 Desmontar la tapa de la central eléctrica del tablero de instrumentos y desmontar el interruptor de luces presionándolo desde la parte trasera del tablero. Desmontar el dispositivo de contacto.

13 Conectar el dispositivo de contacto y montar el interruptor de luces nuevo. Montar la tapa de la central eléctrica del tablero de instrumentos.

14 Conectar la herramienta de diagnóstico, seleccionar modelo de automóvil y año, seleccionar "Todos", seleccionar "Añadir/Suprimir", seleccionar el accesorio y seleccionar "Añadir".

### Observación

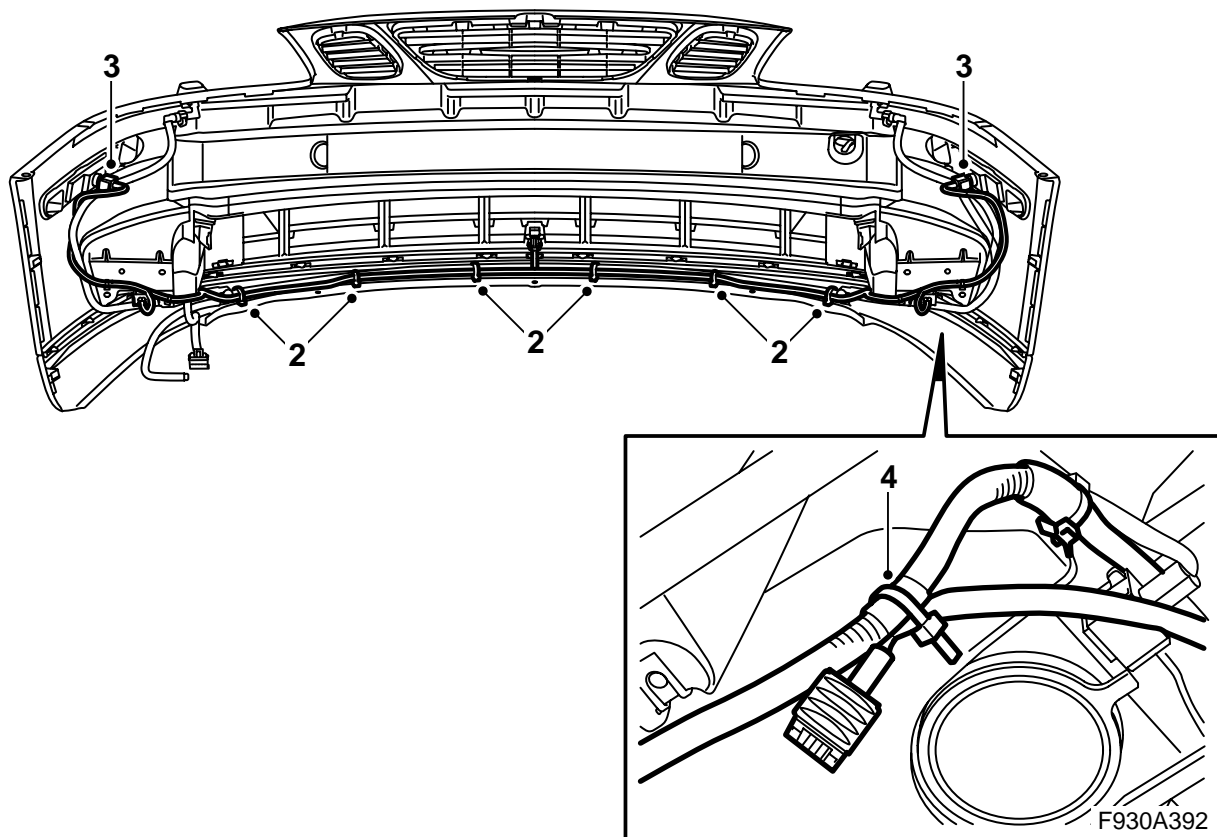
En ciertas ocasiones, la herramienta de diagnóstico necesita cargar un código de seguridad en TIS. La información sobre cómo debe procederse aparece mostrada en la pantalla de la herramienta de diagnóstico.

15 Ajustar los faros antiniebla y comprobar el correcto funcionamiento de los faros conforme a los documentos de certificación.

**Ejemplo:** De acuerdo a lo especificado en el certificado global de automóviles, las luces antinieblas deben poder encenderse independientemente de que se accione o no las luces de estacionamiento, de carretera o de cruce. En Estados Unidos no se pueden activar los faros antiniebla en combinación con la luz de carretera.

Además, determinados países cuentan con normativas diferentes. En Suecia, por ejemplo, no está permitido tener encendidos los faros antiniebla con la luz de cruce. Informarse sobre la legislación vigente para el país en cuestión.

16 **Automóviles con impiafaros:** Comprobar el funcionamiento de los limpiafaros.



### Cambio de la red de conductores de la funda del parachoques, M06-

- 1 Desmontar la red de conductores.
- 2 Instalar la nueva red de conductores a lo largo del borde inferior de la funda del parachoques. Fijar con abrazaderas de plástico en lugares apropiados.
- 3 **Automóviles con luces de marcación laterales:** conectar el conector a las luces de marcación laterales.
- 4 **Automóviles sin luces de marcación laterales:** Fijar el conector con abrazaderas de plástico.