



**MONTERINGSANVISNING · INSTALLATION INSTRUCTIONS  
MONTAGEANLEITUNG · INSTRUCTIONS DE MONTAGE**

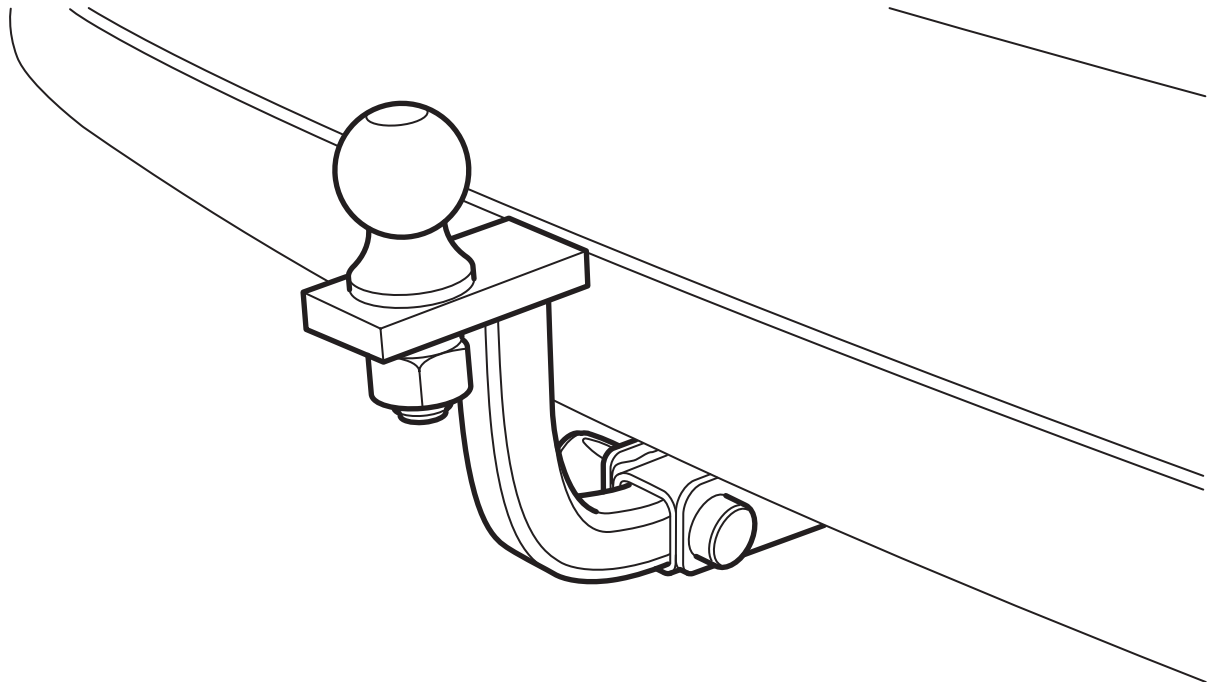
## Saab 9-3 M03-

Towbar

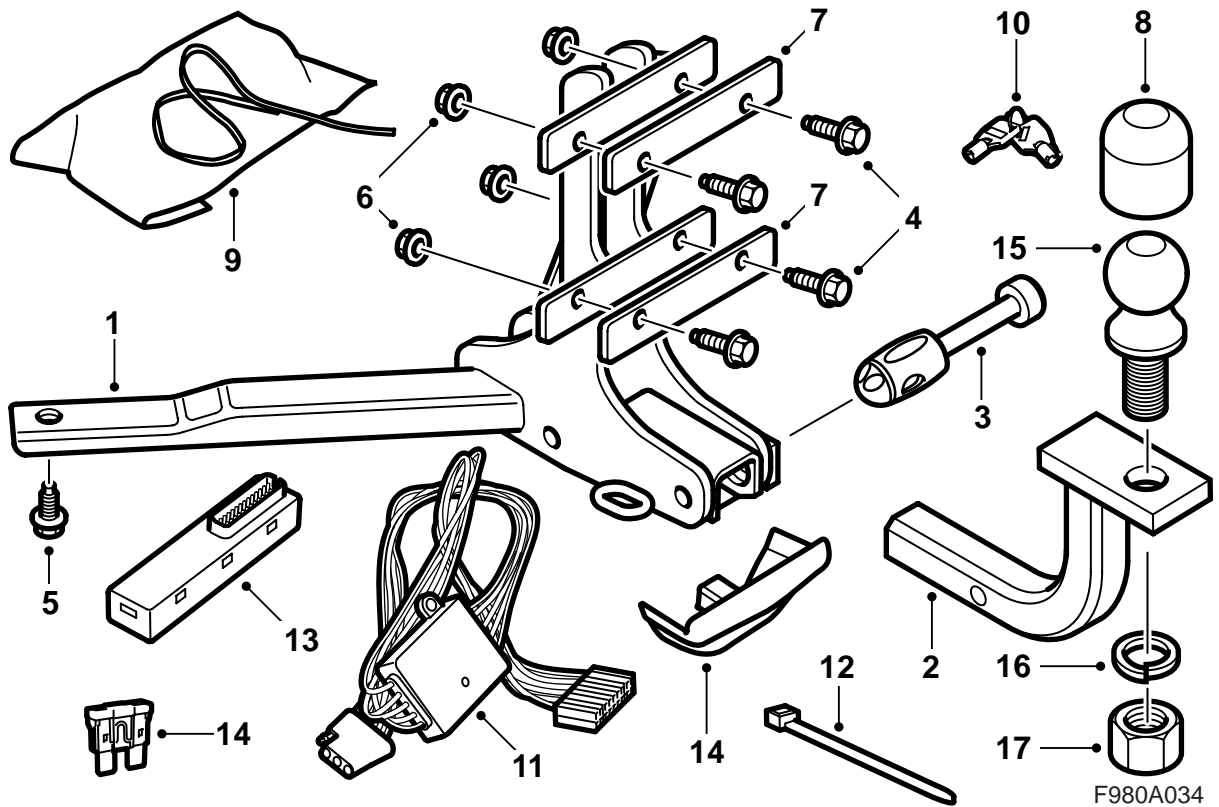
Attelage

Gancho de remolque

Accessories Part No.	Group	Date	Instruction Part No.	Replaces
<b>12 786 789</b> <b>12 798 348</b>	<b>9:86-04</b>	<b>May 04</b>	<b>12 797 883</b>	<b>12 797 883 Apr 03</b>



F980A033



- 1 Fijación a la carrocería
- 2 Fijación de la bola
- 3 Chaveta de bloqueo
- 4 Tornillo (x4)
- 5 Tornillo (x2)
- 6 Tuerca (x4)
- 7 Placa de refuerzo (x2)
- 8 Protector de bola
- 9 Bolsa protectora
- 10 Llave (x2)
- 11 Red de conductores con caja de diodos
- 12 Abrazadera (x4)
- 13 Módulo electrónico
- 14 Cubierta
- 15 Bola
- 16 Arandela elástica
- 17 Tuerca

### Observación

Controlar siempre qué regulaciones y disposiciones nacionales se aplican al montaje de la unidad de remolque. Siga siempre estas regulaciones.

El dispositivo de remolque ha sido diseñado y comprobado conforme a la norma V-5 Clase 2.

#### Peso máx. permitido de remolque:

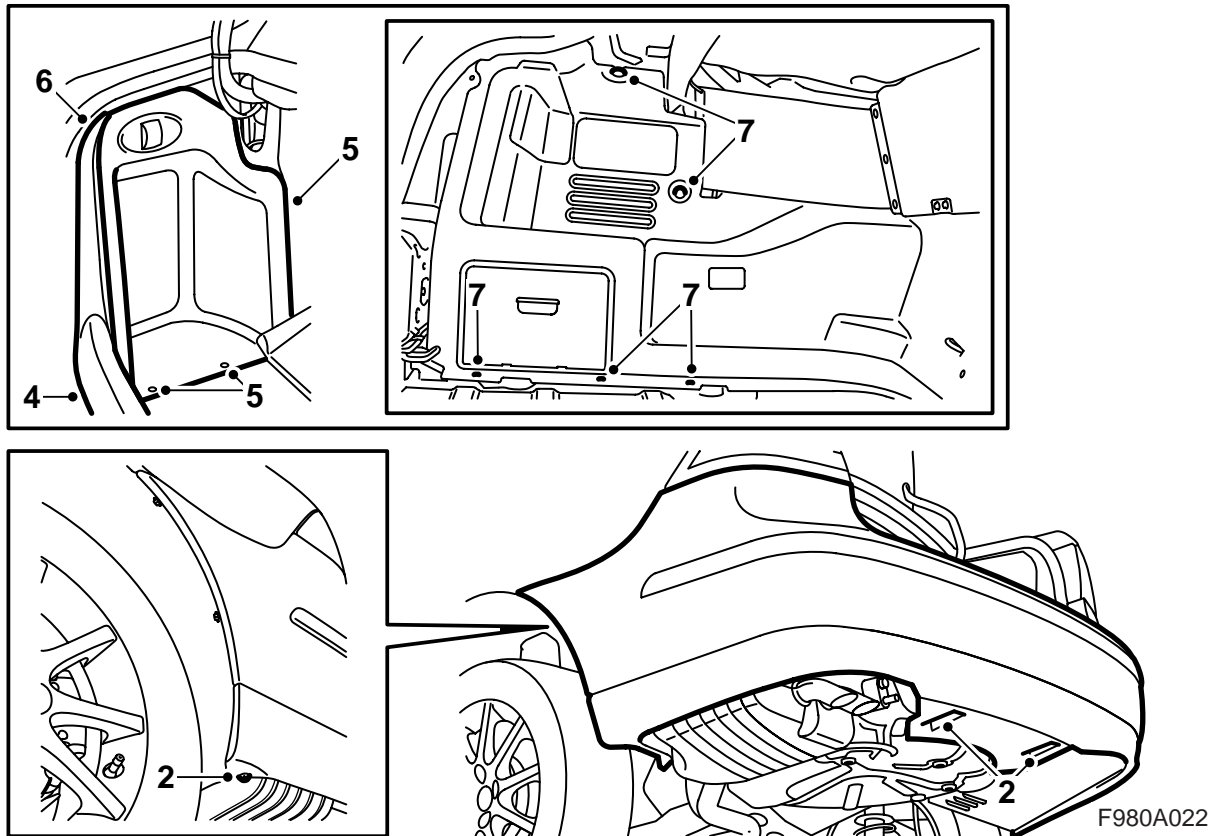
Remolque con frenos: 3.500 lbs (1.587 kg)

Remolque sin frenos: 1.000 lbs (455 kg)

**Presión de bola máx.:** 165 lbs (75 kg)

### Atención

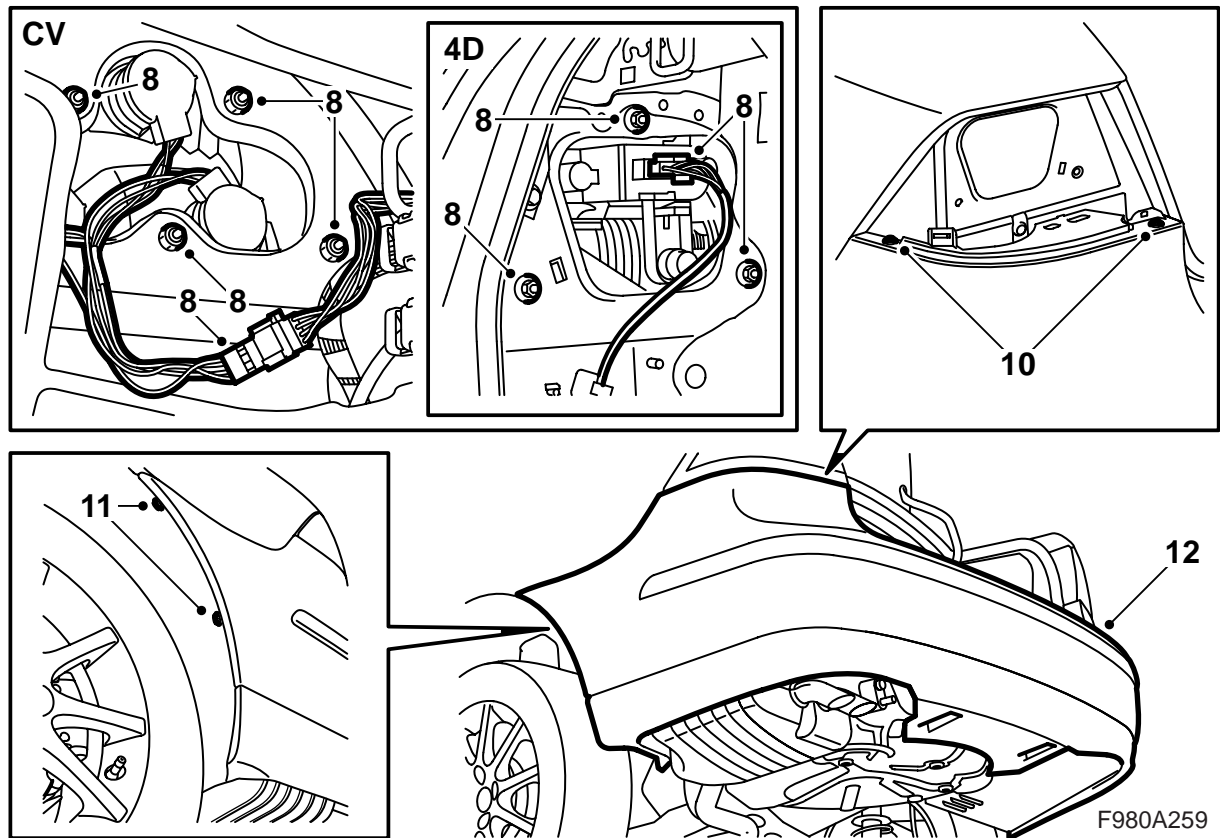
Es imprescindible conectar la red de conductores conforme a la descripción de estas instrucciones de montaje. De lo contrario, el sistema eléctrico del automóvil puede resultar dañado.



- 1 Elevar el automóvil.
- 2 Desmontar las dos tuercas que sujetan el deflector de aire del guardabarros trasero a la carrocería, y los dos tornillos que sujetan la cubierta del guardabarros sobre las cajas de las ruedas.
- 3 Bajar el vehículo y abrir la puerta del portaequipajes.
 

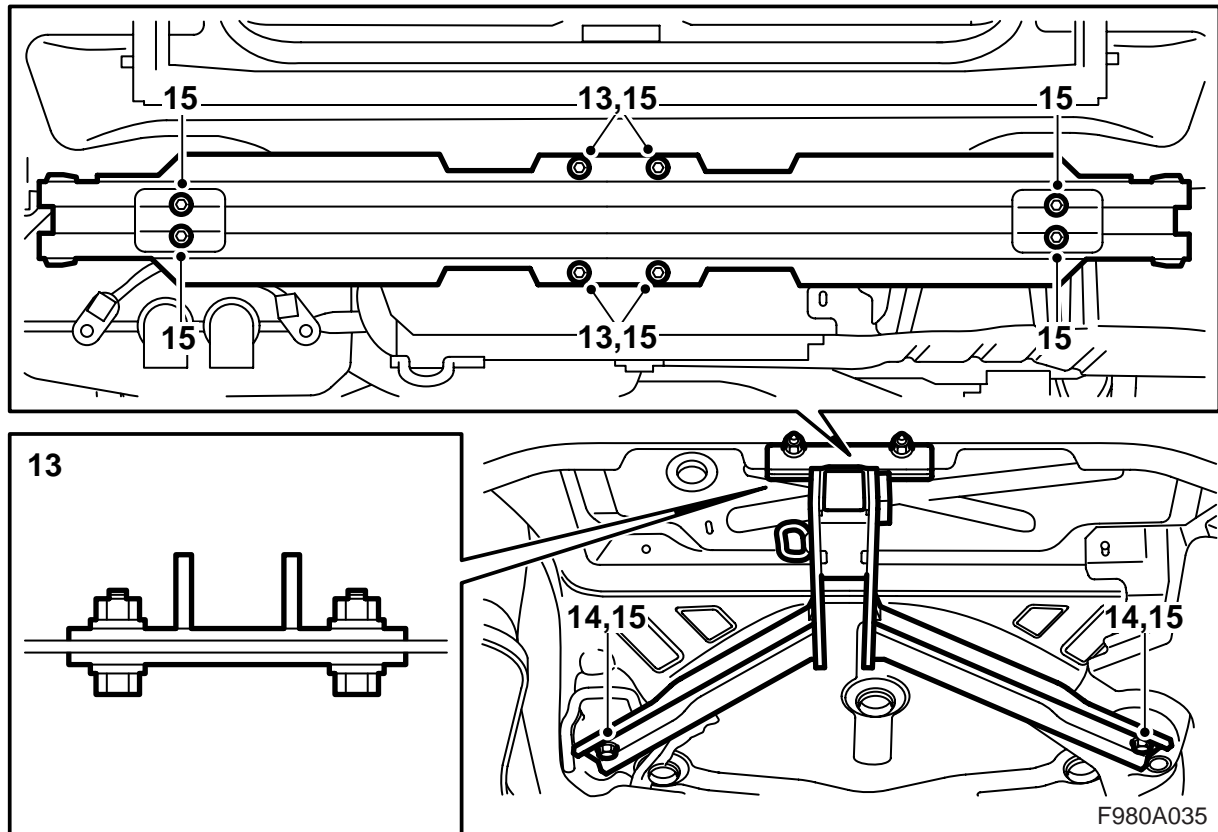
**CV:** Desmontar la alfombra sobre el piso del compartimento de equipajes.
- 4 Desmontar el protector umbral del portaequipajes.
- 5 **4D:** Desmontar la tapa en el tapizado lateral izquierdo del compartimento de equipajes y abatir la tapa en el lado derecho.
- 6 Desmontar el protector umbral del lateral izquierdo.
- 7 Desmontar los clips del tapizado lateral izquierdo y apartar el tapizado.
 

**CV:** Desenganchar la cinta situada en la parte posterior del tapizado lateral y desmontar el dispositivo de contacto de la iluminación del compartimento de equipajes. Desmontar el tapizado lateral.



- 8 Desmontar los faros traseros.
- 9 **SPA:** Separar el dispositivo de junta.
- 10 Desmontar los tornillos de la cubierta del guardabarros situados debajo de los faros traseros.
- 11 Desmontar los tornillos del parachoques en los huecos de rueda.
- 12 Desmontar la cubierta del guardabarros empujando las piezas laterales hacia fuera y, seguidamente, tirar hacia atrás de la cubierta.

F980A259



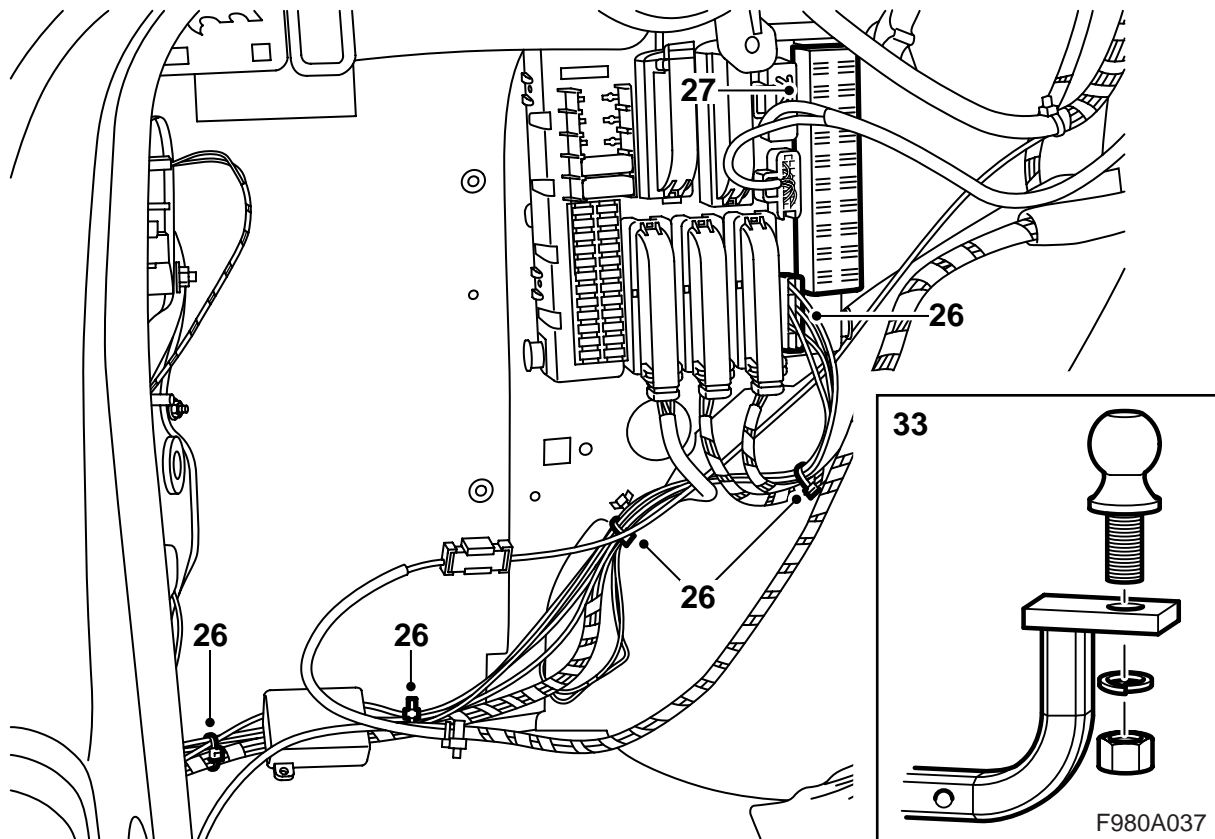
- 13 Fijar el enganche con tornillos y tuercas junto con los refuerzos en los cuatro agujeros practicados en la viga del parachoques y elevar el automóvil.
- 14 Fijar el dispositivo de remolque al suelo del automóvil, debajo de la funda de la rueda de repuesto.
- 15 Fijar las monturas de la viga del guardabarros a la carrocería. Apretar también los tornillos y tuercas que sujetan el dispositivo de remolque a la viga del guardabarros y al suelo del vehículo.

**Par de apriete, viga del guardabarros sobre la carrocería: 50 Nm (37 lbf ft)**

**Par de apriete, dispositivo de remolque sobre la viga del guardabarros: 50 Nm (37 lbf ft)**

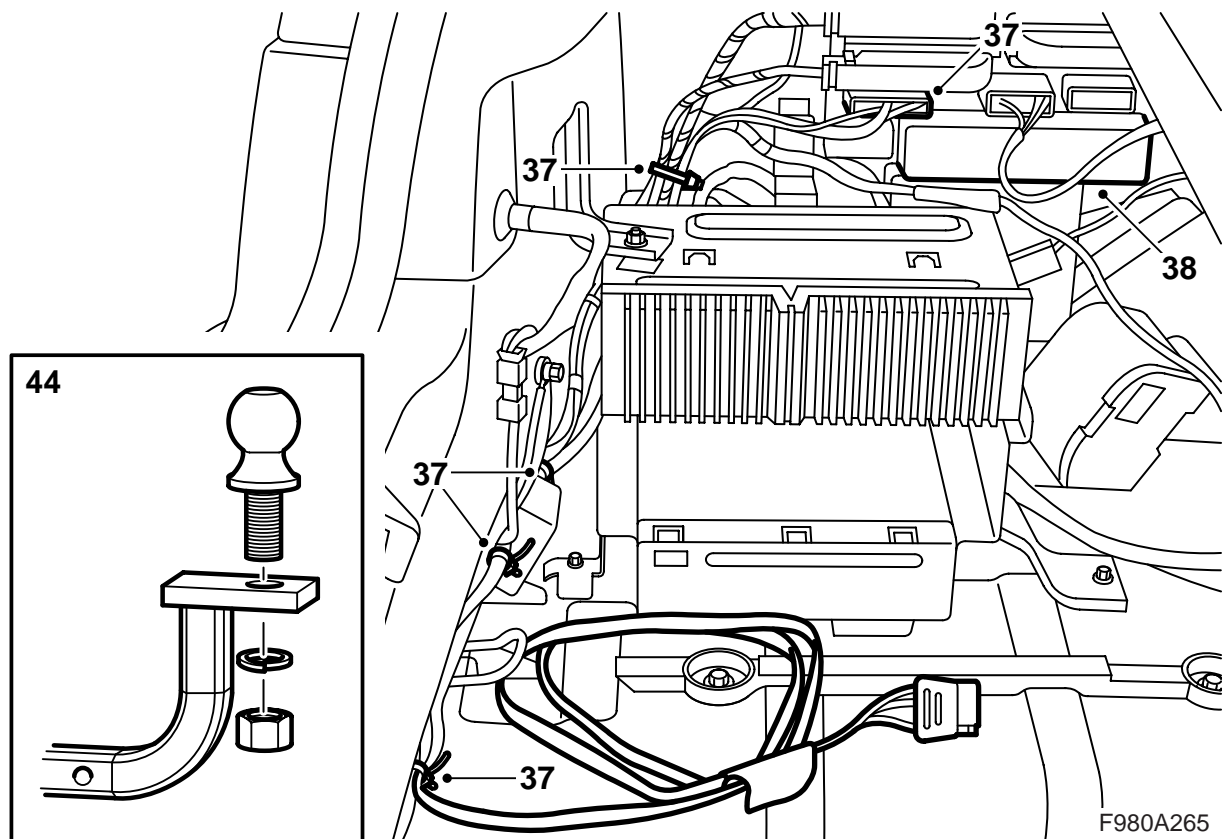
**Par de apriete, dispositivo de remolque sobre el suelo del vehículo: 50 Nm (37 lbf ft)**





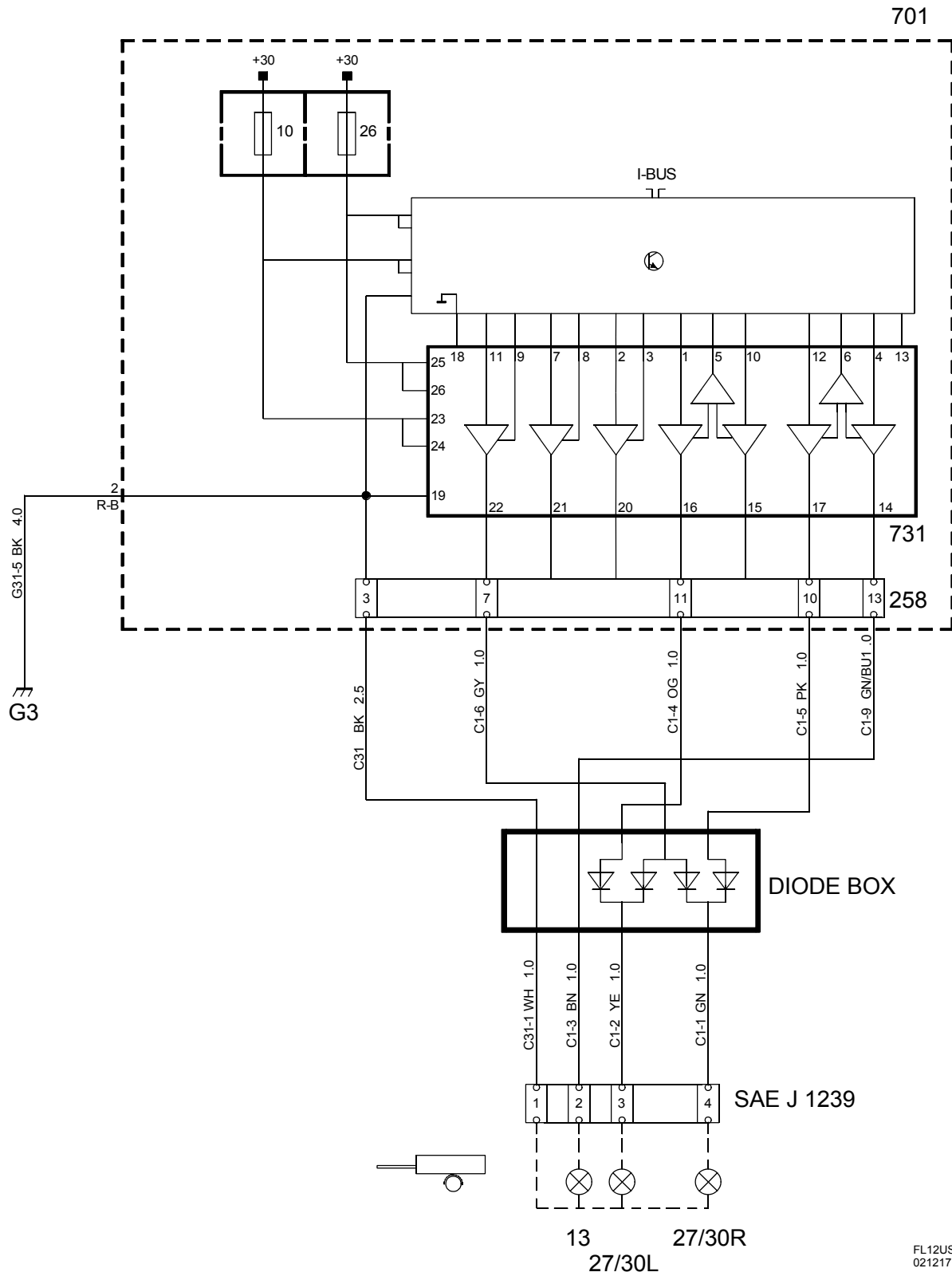
#### 4D

- 25 Bajar el automóvil. Disponer la red de conductores junto a las otras redes hacia el lateral izquierdo del vehículo y la central eléctrica trasera.
- 26 Enchufar el conector de la red de conductores a la central eléctrica trasera y sujetar la red con 4 abrazaderas.
- 27 Montar el módulo electrónico incluido en la entrega a la central eléctrica trasera.
- 28 Montar la tapicería del lateral izquierdo.
- 29 Montar el protector umbral del lateral izquierdo.
- 30 Montar la protección del umbral.
- 31 Montar las trampillas de los laterales de la tapicería del portaequipajes.
- 32 Montar la fijación de la bola. Ver "Instrucciones de uso".
- 33 Montar la bola en la fijación.  
**Par de apriete 180 Nm (133 lbf ft).**
- 34 Comprobar el correcto encaje del guardabarros. Ajustar en caso necesario.
- 35 Separar con cuidado la página con las instrucciones de montaje y desmontaje de la unidad de bola. Entregársela al cliente junto con las instrucciones de montaje.

**CV**

- 36 Bajar el automóvil. Disponer la red de conductores junto a las otras redes hacia el lateral izquierdo del vehículo y la central eléctrica trasera.
- 37 Enchufar el conector de la red de conductores a la central eléctrica trasera y sujetar la red con 4 abrazaderas.
- 38 Montar el módulo electrónico incluido en la entrega a la central eléctrica trasera.
- 39 Montar el tapizado lateral. Conectar la iluminación del compartimento de equipajes y enganchar la cinta.
- 40 Montar el protector umbral del lateral izquierdo.
- 41 Montar la protección del umbral.
- 42 Colocar la alfombra sobre el piso del compartimento de equipajes.
- 43 Montar la fijación de la bola. Ver "Instrucciones de uso".
- 44 Montar la bola en la fijación.  
**Par de apriete 180 Nm (133 lbf ft).**
- 45 Comprobar el correcto encaje del guardabarros. Ajustar en caso necesario.
- 46 Separar con cuidado la página con las instrucciones de montaje y desmontaje de la unidad de bola. Entregársela al cliente junto con las instrucciones de montaje.

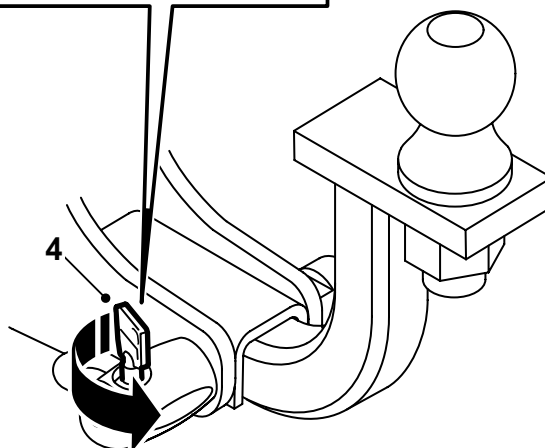
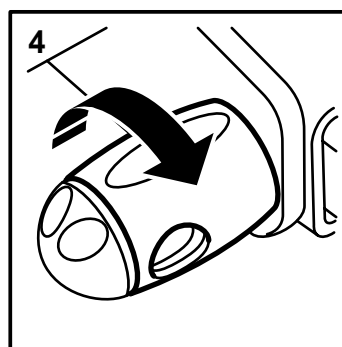
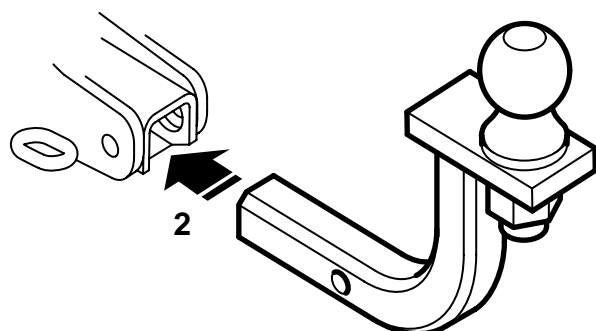
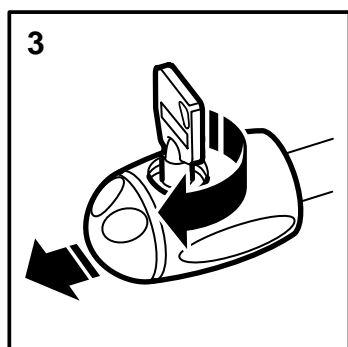
Esquema eléctrico



FL12US  
021217

**Lista de componentes**

<b>Núm.</b>	<b>Denominación ubicación</b>
<b>Componentes</b>	
13	Lámpara, luces de aparcamiento, en el remolque
27/30	Lámpara, intermitentes/luces de frenos, en el remolque
258	Conexión, red de conductores disposi- tivo de remolque, en la central eléctrica del compartimen- to de equipajes
701	Central eléctrica, compartimento de eq- uipajes, en la pared detrás del hueco de rueda trasero izquierdo
731	Dispositivo de mando, acoplamiento de remolque, en la central eléctrica del compartimen- to de equipajes
<b>Puntos de tierra</b>	
G3	En el compartimento de equipajes de- bajo del faro combinado izquierdo



F980A038

## Instrucciones de uso

(se guarda en el manual de instrucciones del automóvil)

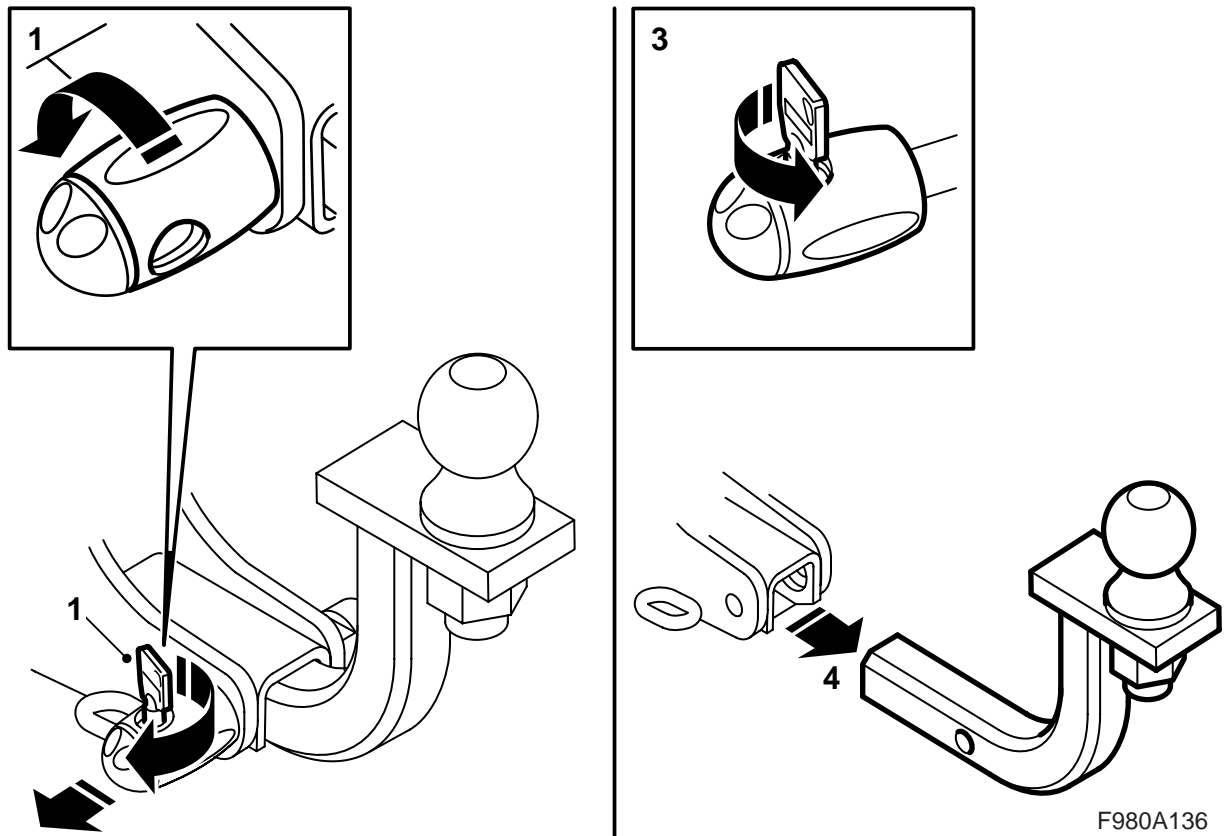
### **ADVERTENCIA**

Para que el montaje del gancho de remolque sea **seguro** se deberá observar lo siguiente:

- Mantener **siempre** bien lubricado el mecanismo de conexión. Para el tipo de grasa más adecuado, contactar con el concesionario Saab más próximo.
- La cubierta de protección **siempre** deberá estar colocada cuando está desmontada la unidad de bola.
- La unidad de bola **siempre** deberá poder desmontarse y montarse sin atascarse.

## Montaje de la unidad de bola

- 1 Desmontar la cubierta.
- 2 Montar la unidad de bola.
- 3 Ajustar la llave en el cierre de la chaveta. Girar la llave en sentido horario y desmontar el cierre.
- 4 Insertar la chaveta en el orificio del dispositivo de remolque y montar el cierre de la chaveta. Girar la llave en sentido contrahorario para bloquear la chaveta. Sacar la llave. Girar el manguito del cierre para ocultarlo y protegerlo.



### Desmontaje de la unidad de bola

- 1 Girar el manguito hasta hacer visible el cierre. Insertar la llave en el cierre de la chaveta. Girar la llave en sentido horario y desmontar el cierre.
- 2 Sacar la chaveta.
- 3 Montar el cierre de la chaveta. Girar la llave en sentido contrahorario y sacar la llave.
- 4 Desmontar la unidad de bola.
- 5 Montar la cubierta.

Cuando no se utiliza el enganche de remolque, la red de conductores debe guardarse en el lugar siguiente:

**4D:** Detrás de la tapa en el tapizado lateral izquierdo.

**CV:** Junto a la rueda de repuesto en el espacio para la rueda de repuesto.