

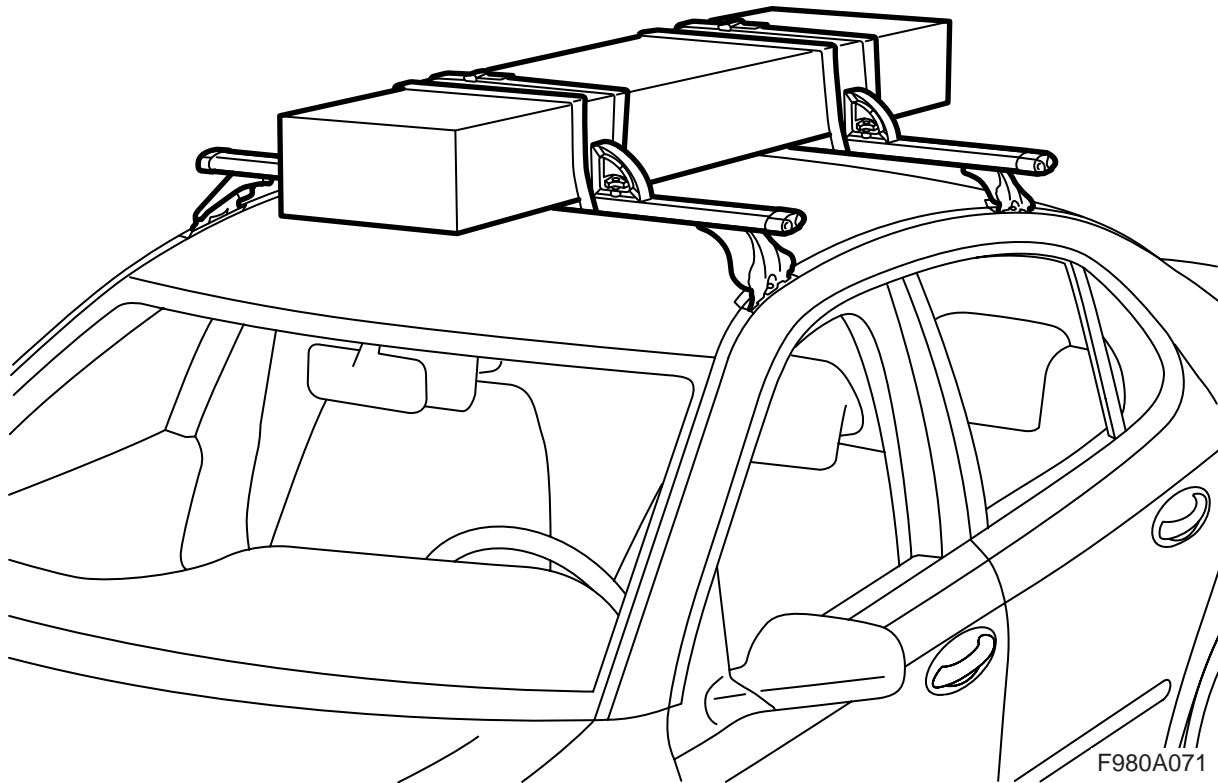


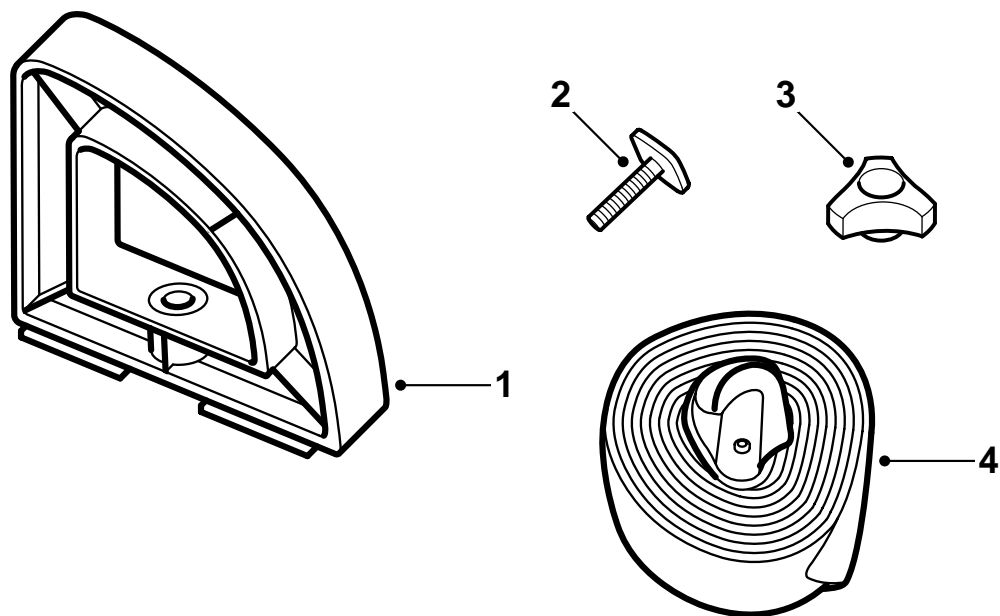
**MONTERINGSANVISNING · INSTALLATION INSTRUCTIONS
MONTAGEANLEITUNG · INSTRUCTIONS DE MONTAGE**

Saab

Стопор для груза

Accessories Part No.	Group	Date	Instruction Part No.	Replaces
12 791 389 400 132 320	9:89-08	Apr 04	12 792 697 (55 20 929)	12 792 697 Apr 02





F980A072

- 1 Стопор для груза (4 шт.)
- 2 Т-пазовый винт (4 шт.)
- 3 Гайка с ручкой (4 шт.)
- 4 Ремень (2 шт.)

Важно**⚠ ПРЕДУПРЕЖДЕНИЕ**

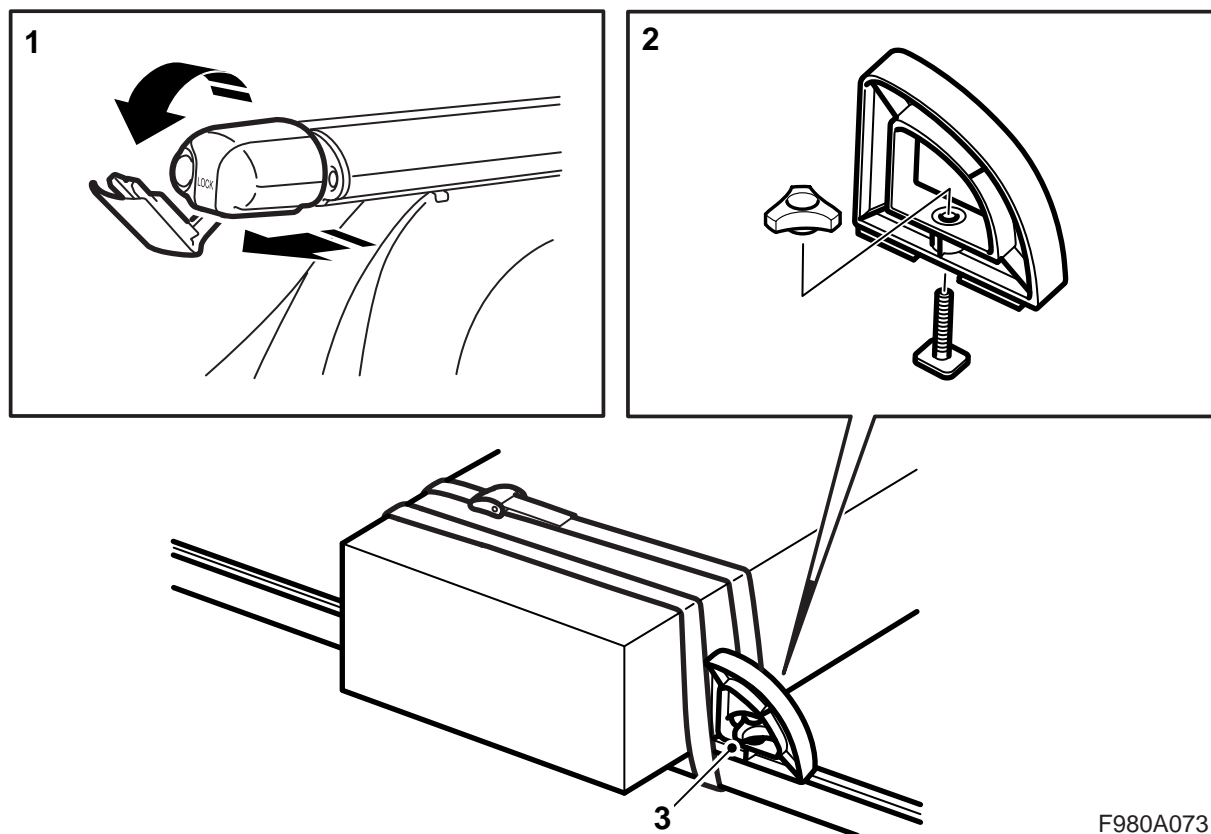
Перед тем, как использовать стопоры для груза, внимательно прочитайте инструкцию по монтажу. Смонтируйте стопоры для груза согласно данной инструкции, которая должна храниться в автомобиле.

Держите скорость автомобиля при езде с грузом на крыше с учетом того, что вес и форма груза могут изменять центр тяжести и аэродинамику.

- Не монтируйте и не используйте стопоры для груза, пока Вы не поймете содержание инструкции по монтажу.
- Стопоры для груза сконструированы для безопасной транспортировки, при условии, что они правильно установлены. **Модификация продукта не допустима.**
- Максимальная допустимая нагрузка на крышу (вкл. держатель груза): См. инструкцию автомобиля и информацию по держателям груза.
Вес стопора груза: 0,7 кг
- Примите во внимание, что дорожные качества автомобиля меняются (при сильном боковом ветре, прохождении поворотов или торможении) при езде с грузом на держателе.
- По соображениям безопасности движения, а также для того, чтобы уменьшить сопротивление воздуха следует снимать держатели, когда они не используются.
- Перед машинной мойкой автомобиля держатели груза следует демонтировать.
- Saab Automobile AB не несет ответственности за повреждения, причиненные вследствие неправильно смонтированного держателя для груза или аксессуара.
- При каких-либо неясностях обращайтесь к дилеру Saab.
- Инструкция по монтажу должна иметься в автомобиле.

Советы и рекомендации

- Груз должен быть закреплен таким образом, чтобы он не мог соскочить или вызвать повреждения. Тщательно привязывайте груз, чтобы он не мог перемещаться в каком-либо направлении. Водитель несет ответственность за то, чтобы груз был как следует закреплен.
- Применяйте настоящую оснастку для крепления, например, натяжные ремни, которые как следует фиксируются. Не применяйте эластичные ленты или веревки для крепления грузов тяжелее пары лыж.
- Следите за тем, чтобы груз был равномерно распределен на держателях для груза, и чтобы пункт тяжести был как можно ниже. При транспортировке небольших и очень тяжелых грузов, они должны быть размещены с одной стороны на держателях для груза и не посередине.
- По соображениям безопасности движения, груз не должен выступать за боковые габариты автомобиля.
- Длинный груз упирать или привязывать к бамперам или буксировочным скобам автомобиля впереди и сзади. Если груз выступает более, чем на 1 м, сзади автомобиля либо хотя бы немного впереди автомобиля, то его следует маркировать как следует предупредительным выпелом или чем-то подобным.
- Перед выездом проконтролируйте, чтобы все крепежные приспособления были зафиксированы. Проверьте также, чтобы груз был как следует привязан. Проехав небольшой отрезок пути, остановитесь и проверьте, чтобы все крепежные приспособления были зафиксированы.
- Модификация держателей для груза не допустима.



F980A073

- 1 Вытяните конечные пробки держателей для груза и пригните вниз их среднюю часть.
- 2 Смонтируйте стопоры для груза при помощи Т-пазового винта и гаек с ручками.
- 3 Задвиньте стопоры для груза в паз держателей для груза. Затяните гайки с ручками, когда стопор для груза будет в соответствующем положении.
- 4 Откройте среднюю часть конечных пробок держателей для груза и задвиньте внутрь конечные пробки.
- 5 Закрепите груз при помощи ремней.

⚠ ПРЕДУПРЕЖДЕНИЕ

Крепление груза должно осуществляться вокруг держателей для груза и не через стопоры груза, так как стопоры сконструированы только для опоры.

Инструкция по монтажу должна иметься в автомобиле.