

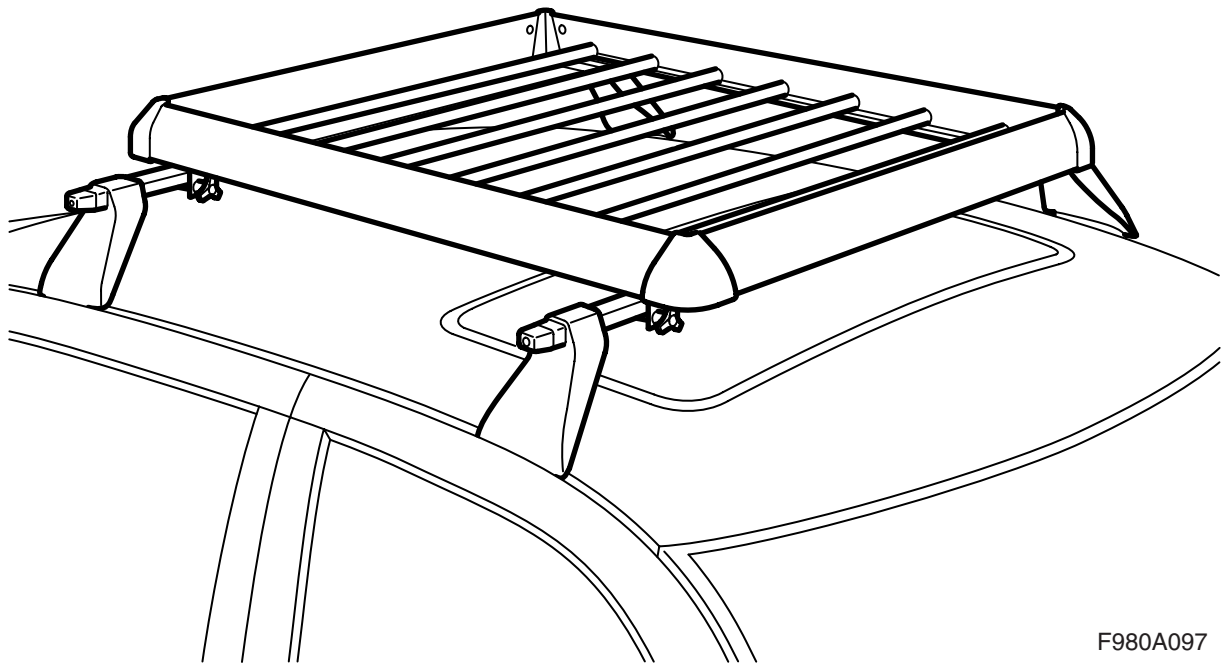


**MONTERINGSANVISNING · INSTALLATION INSTRUCTIONS
MONTAGEANLEITUNG · INSTRUCTIONS DE MONTAGE**

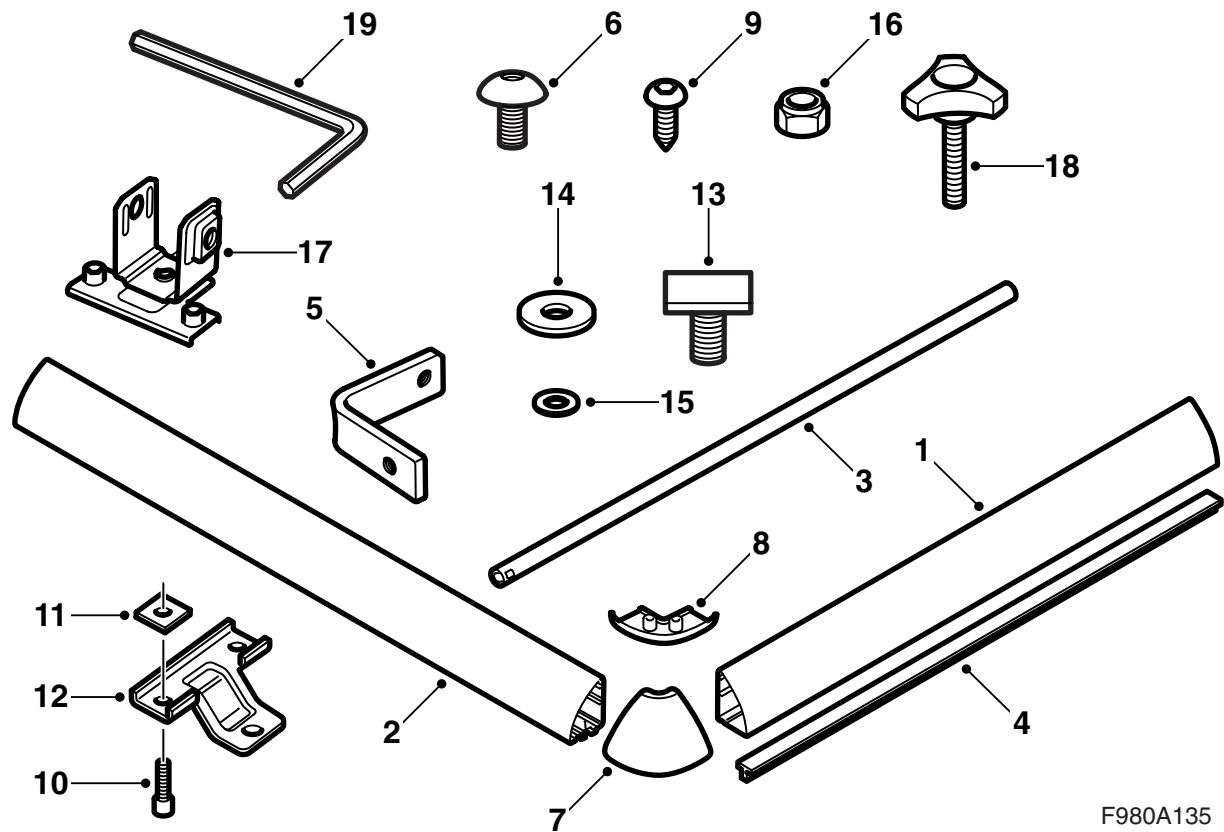
Saab

Lastkorb

Accessories Part No.	Group	Date	Instruction Part No.	Replaces
12 791 392 400 132 304	9:89-13	Apr 04	12 792 700 (55 20 945)	12 792 700 Sep 02



F980A097



F980A135

- 1 Rahmenteil (x2) (vorne und hinten)
- 2 Rahmenteil (x2) (Seite)
- 3 Rohr (x9)
- 4 Windabweiser
- 5 Winkeleisen (x4)
- 6 Schraube (x8)
- 7 Eckteil, oben (x4)
- 8 Eckteil, unten (x4)
- 9 Schraube (x8)
- 10 Innensechskantschraube (x8)
- 11 Vierkantmutter (x8)
- 12 Halterung (x4) (für Einbau in T-Rille)
- 13 T-Nuttschraube (x4) (für die Montage in T-Nut)
- 14 Unterlegscheibe (x4) (für die Montage in T-Nut)
- 15 Unterlegscheibe (x4) (für die Montage in T-Nut)
- 16 Mutter (x4) (für die Montage in T-Nut)
- 17 Halterung (x4) (für die Montage auf Vierkantprofil)
- 18 Drehknopfschraube (x4) (für die Montage auf Vierkantprofil)
- 19 Innensechskantschlüssel

Wichtig

WARNUNG

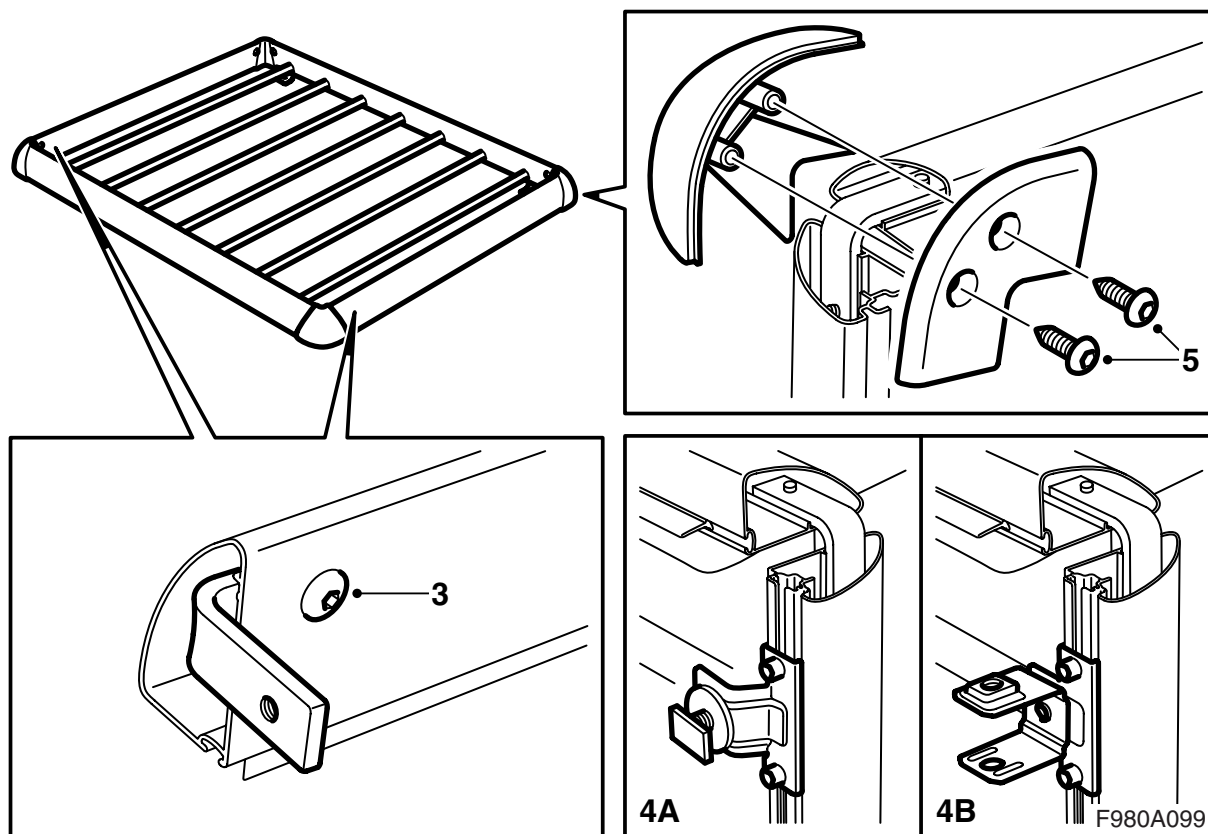
Vor Ingebrauchnahme des Lastkorbs die gesamte Montageanleitung lesen. Den Lastkorb nur entsprechend dieser Anleitung montieren, die im Fahrzeug mitgeführt werden muss.

Bei der Fahrt mit einer Dachladung die Geschwindigkeit des Fahrzeugs unter Berücksichtigung der Tatsache, das Gewicht und Form der Dachladung den Schwerpunkt und die Aerodynamik des Fahrzeugs verändern können, anpassen.

- Die Lastkorb nicht montieren und benutzen, bevor die Montageanleitung verstanden worden ist.
- Der Lastkorb ist für einen sicheren Transport konstruiert, vorausgesetzt dass er korrekt montiert wurde. **Es dürfen keine Änderungen am Produkt vorgenommen werden.**
- Höchstzulässige Dachlast (einschl. Lastträger): Siehe Betriebsanleitung des Fahrzeugs sowie Information über Lastträger.
Gewicht des Gepäckträgers: 5,5 kg.
- Das veränderte Fahrverhalten des Fahrzeugs (bei starkem Seitenwind, Kurvenfahrten oder Bremsen) bei belastetem Träger bedenken.
- Aus Gründen der Verkehrssicherheit, und um den Luftwiderstandsbeiwert zu verringern, sollten die Träger bei Nichtgebrauch abgenommen werden.
- Bevor das Fahrzeug in einer Waschanlage gewaschen wird, müssen die Lastträger demon­tiert werden.
- Saab Automobile AB haftet nicht für Schäden, die durch unsachgemäße montierte Lastträger oder Zubehör verursacht werden.
- Bei eventuellen Unklarheiten, Kontakt mit einem Saab-Händler aufnehmen.
- Die Montageanleitung muss im Fahrzeug mit­geführt werden.

Ratschläge und Hinweise

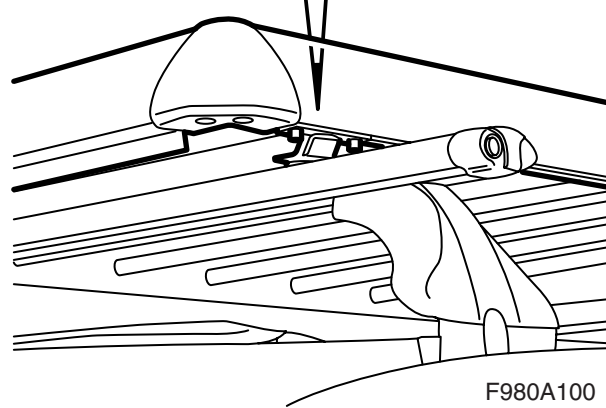
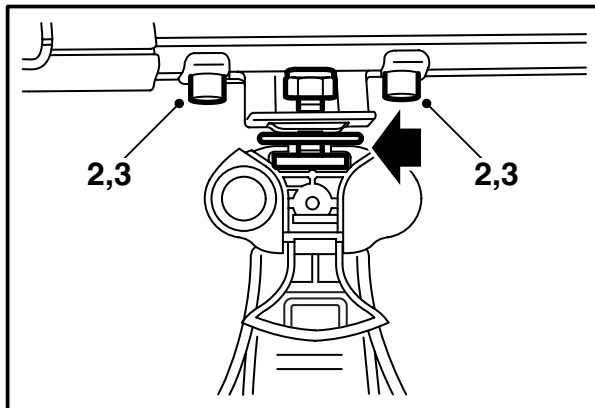
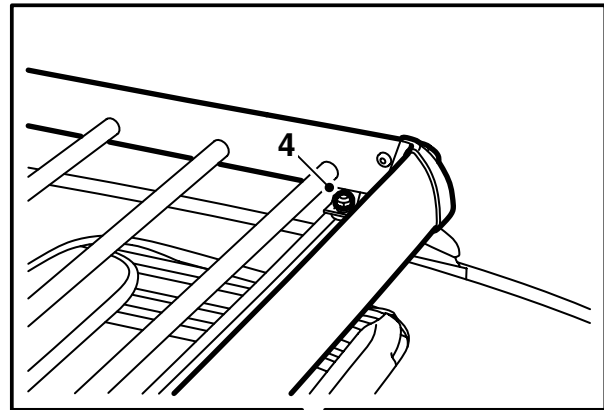
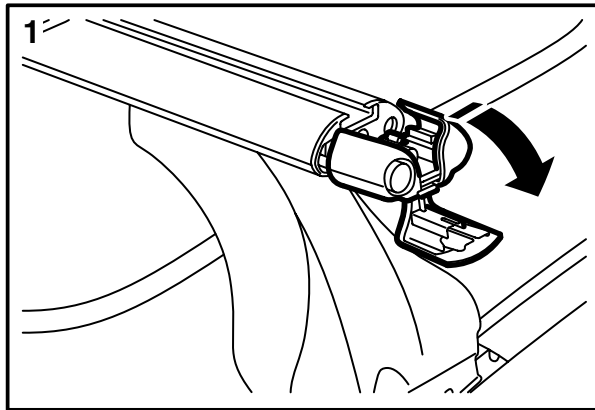
- Die Ladung so verankern, dass sie sich nicht lösen oder Schäden verursachen kann. Die Ladung sorgfältig so festmachen, dass sie sich in keine Richtung bewegen kann. Der Fahrer ist dafür verantwortlich, dass die Ladung ausreichend befestigt ist.
- Ordentliches Befestigungsmaterial verwenden, z.B. Spannband mit Spannschlössern, die ordentlich sichern. Keine elastischen Bänder oder Seile für Ladungen verwenden, die schwerer als ein Paar Ski sind.
- Darauf achten, dass das Gewicht der Ladung gleichmäßig auf die Träger verteilt und der Schwerpunkt so tief wie möglich ist. Beim Transport kleiner, sehr schwerer Ladungen müssen diese auf der einen Seite des Lastträgers und nicht in der Mitte angeordnet werden.
- Aus Sicherheitsgründen darf die Ladung nicht über die Seiten des Fahrzeugs herausragen.
- Lange Ladungen müssen mit den Stoßstangen oder den Abschleppösen des Fahrzeugs verstrebt oder an diesen festgezurt werden. Wenn die Ladung mehr als 1 m über das Fahrzeug nach hinten oder auch nur im Geringsten nach vorne herausragt, muß sie ordnungsgemäß mit einer Warnflagge o.ä. markiert werden.
- Vor der Fahrt kontrollieren, ob alle Befestigungsvorrichtungen geschlossen sind. Ebenfalls kontrollieren, ob die Ladung ordnungsgemäß verzurt ist. Nach einer kurzen Fahrstrecke anhalten und kontrollieren, ob alle Befestigungsvorrichtungen fest sitzen.
- Es dürfen keine Änderungen an den Trägern vorgenommen werden



3 Sämtliche Rahmenteile mit Winkeleisen und Schrauben zusammenbauen, mit dem Zusammenbau der Winkeleisen und der beiden losen Rahmenteile (vorderes und hinteres Teil) beginnen.

Anzugsdrehmoment 4 Nm (3 lbf ft)

- 4 Die Halterungen für die Montage auf den Lastträger mit T-Nut (A) oder Vierkantprofil (B) mit den Innensechskantschrauben und Vierkantmuttern zusammen montieren. Die Vierkantmuttern in die Nut des Lastkorbs schieben.
- 5 Die Eckteile montieren.



F980A100

Die Montageanleitung muss im Fahrzeug mitgeführt werden.

Montage in T-Nut

Vorbereitung für die erstmalige Montage

Eine T-Nutschraube gemeinsam mit der kunststoffbeschichteten, großen U-Scheibe in die jeweilige Halterung für die T-Nutmontage montieren, eine kleine U-Scheibe und Mutter auf der anderen Seite der T-Nuthalterung anbringen.

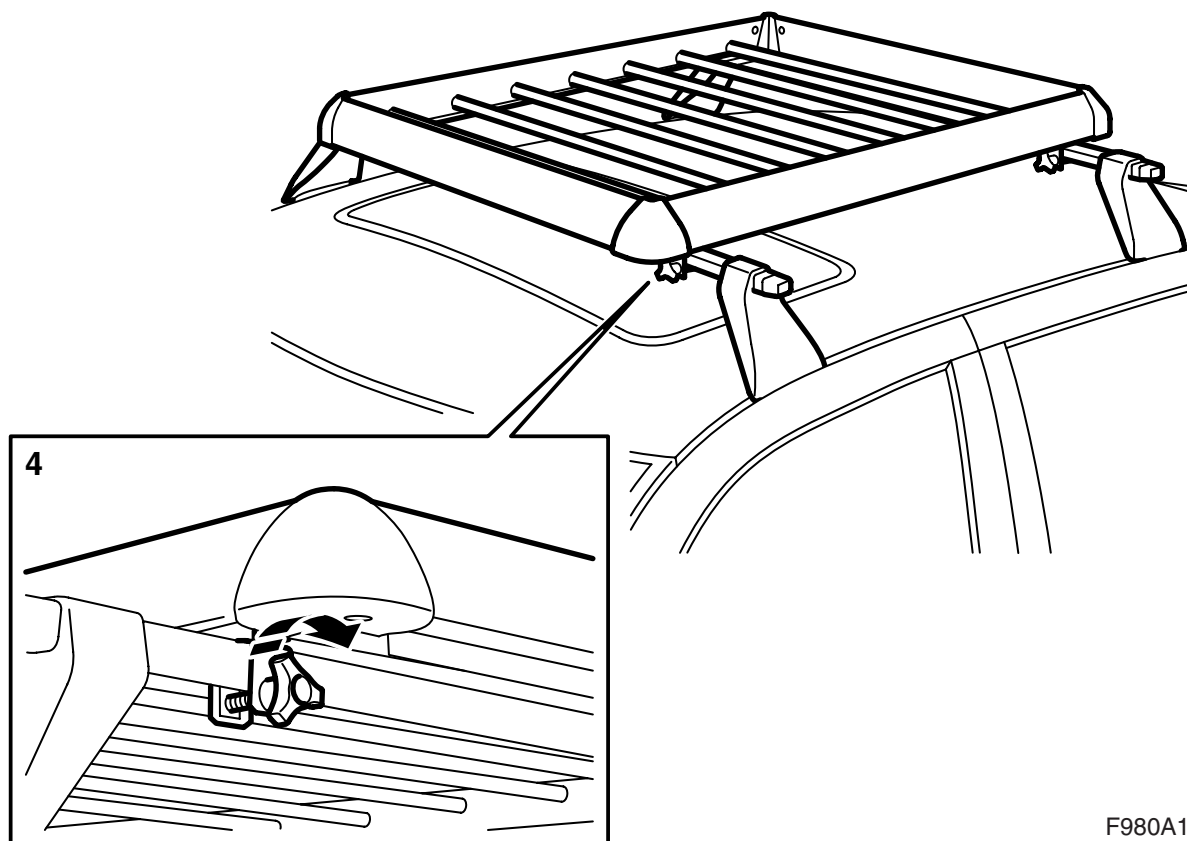
Montage:

- 1 Die Endstopfen der Lasträger herausziehen und ihr Mittelteil nach unten klappen.
- 2 Die Schrauben der Halterungen des Lastkorbs lösen und den Lastkorb in die Nut der Lasträger schieben.

Achtung

Die Windabweiserleiste muss nach vorn angebracht werden.

- 3 Die Schrauben der Halterungen festziehen.
Anzugsdrehmoment 6 Nm (4.5 lbf ft)
- 4 Die Muttern festziehen, wenn der Lastkorb sich in der Mitte des Dachs befindet.
Anzugsdrehmoment 6 Nm (4.5 lbf ft)
- 5 Das Mittelteil der Endstopfen der Lasträger nach oben klappen und die Endstopfen einschieben.
- 6 Die Last festspannen.



F980A101

Montage auf Vierkantprofil

- 1 Die Schrauben für die Halterung des Lastkorbs lösen.
- 2 Den Lastkorb auf die Lastträger einpassen.

Achtung

Die Windabweiserleiste muss nach vorn angebracht werden.

- 3 Die Position des Lastkorbs in Längsrichtung des Fahrzeugs justieren, so dass der Abstand zwischen den Halterungen und den Ecken des Lastkorbs vorne und hinten gleich ist. Die Schrauben der Halterungen festziehen.

Anzugsdrehmoment 6 Nm (4.5 lbf ft)

- 4 Die Drehknopfschrauben festziehen, wenn sich der Lastkorb in der Mitte des Dachs befindet.
- 5 Die Last festspannen.

Die Montageanleitung muss im Fahrzeug mitgeführt werden.