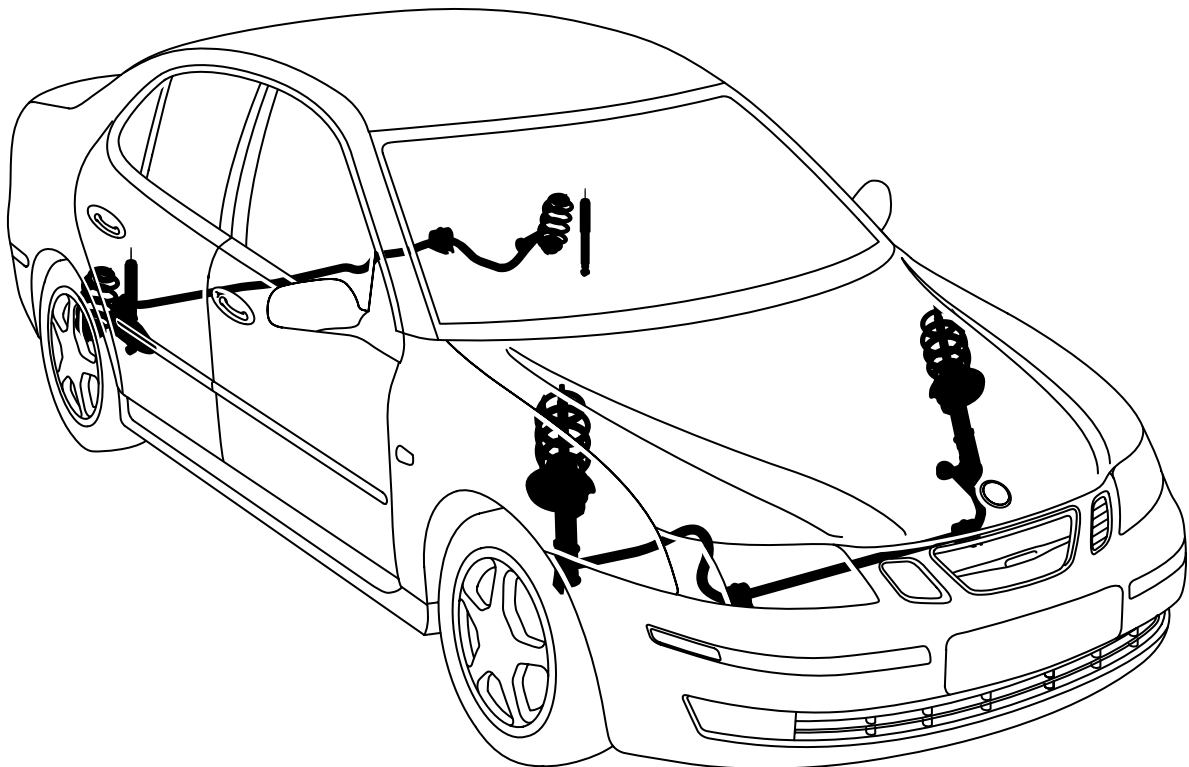




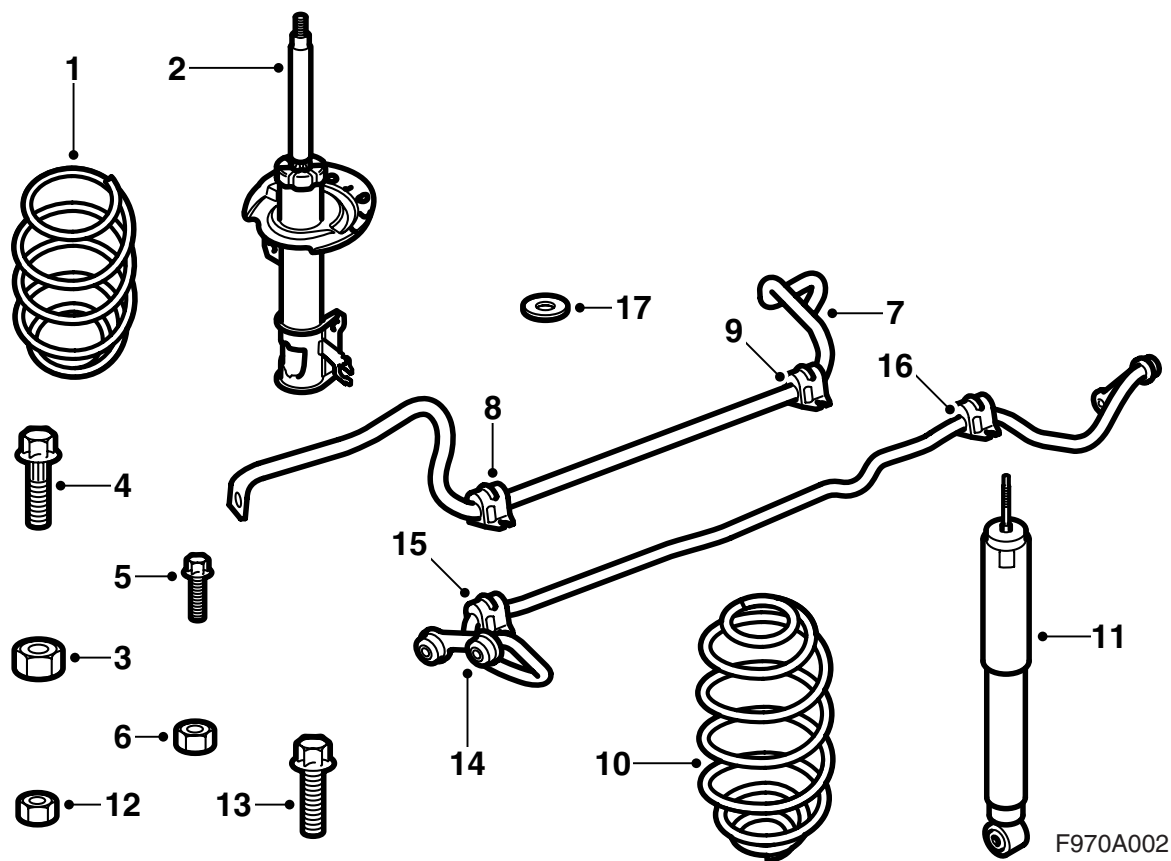
**MONTERINGSANVISNING · INSTALLATION INSTRUCTIONS  
MONTAGEANLEITUNG · INSTRUCTIONS DE MONTAGE**

**Saab 9-3 4D M03-  
Sport-alusta**

Accessories Part No.	Group	Date	Instruction Part No.	Replaces
12 787 892				
12 799 202				
12 799 203				
32 000 521				
32 000 522				
32 000 523				
32 000 524	9:76-05	May 04	12 788 450	May 02



F970A001



- 1 Jousi, etu (x2)
- 2 Joustintuki, etu (x2)
- 3 Lukkomutteri, etu (x2)
- 4 Uritettu ruuvi (x4)
- 5 Ruuvi (x6)
- 6 Mutteri (x9)
- 7 Kallistuksenvaimennin, etu
- 8 Kiinnityskansi (x2)
- 9 Kumiholkki (x2)
- 10 Jousi, taka (x2)
- 11 Iskunvaimennin, taka (x2)
- 12 Mutteri (x2)
- 13 Ruuvi (x2)
- 14 Kallistuksenvaimennin, taka
- 15 Kiinnityskansi (x2)
- 16 Kumiholkki (x2)
- 17 Aluslevy (x4)

### Sisältö

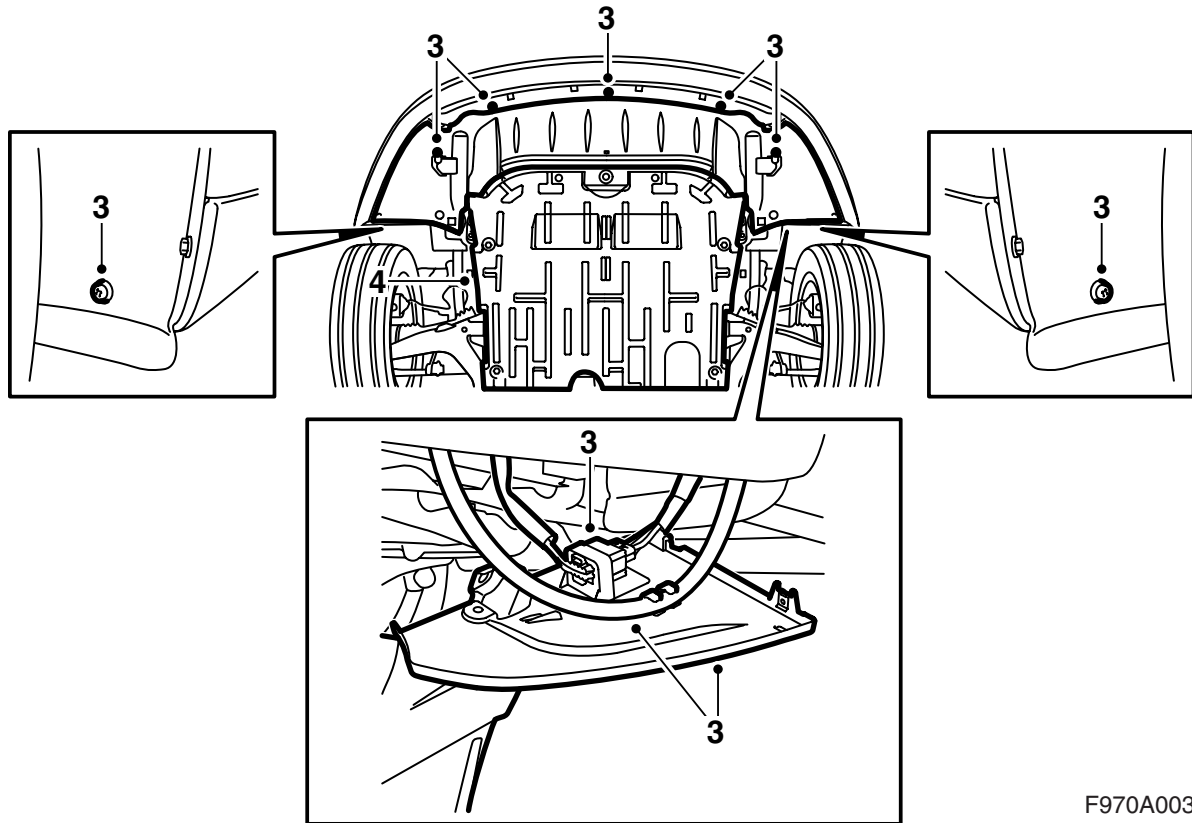
Valmistelevat työt, sivu 6

Etupää, sivu 8

Takapää, sivu 32

Lopetustyöt, sivu 54

Sport-alustan asennuksen jälkeen, sivu 60



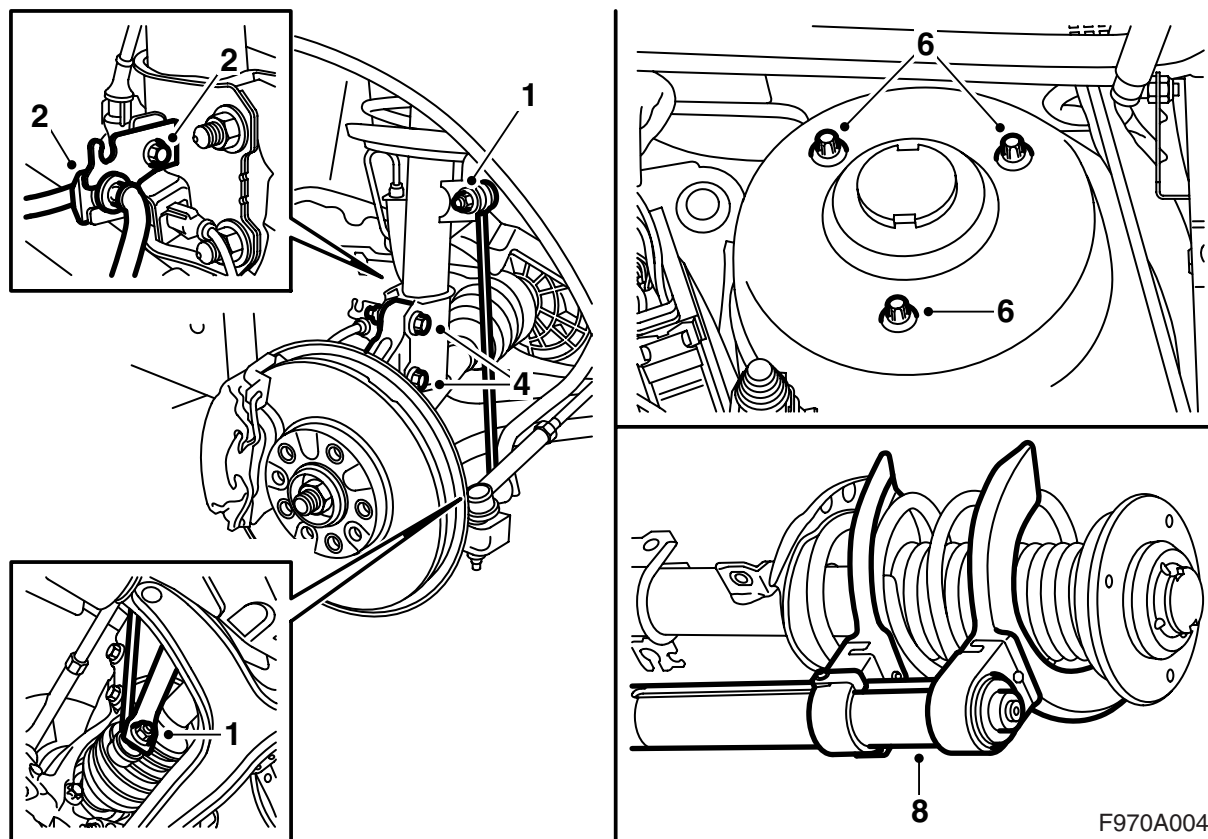
F970A003

### Valmistelevat työt

- 1 Nosta auto ylös.
- 2 Irrota kaikki pyörät.
- 3 Irrota ilmanohjauslevy, jaa puskurin liitinkappale ja irrota se ilmanohjauslevyssä olevasta pitimestä.

**Valonheittimien puhdistuslaitteilla varustetut autot:** Pujota letku irti ilmanohjauslevystä.

- 4 **Dieselmoottorilla varustetut autot:** Irrota ääneneristys moottorin alta.



F970A004

## Edessä

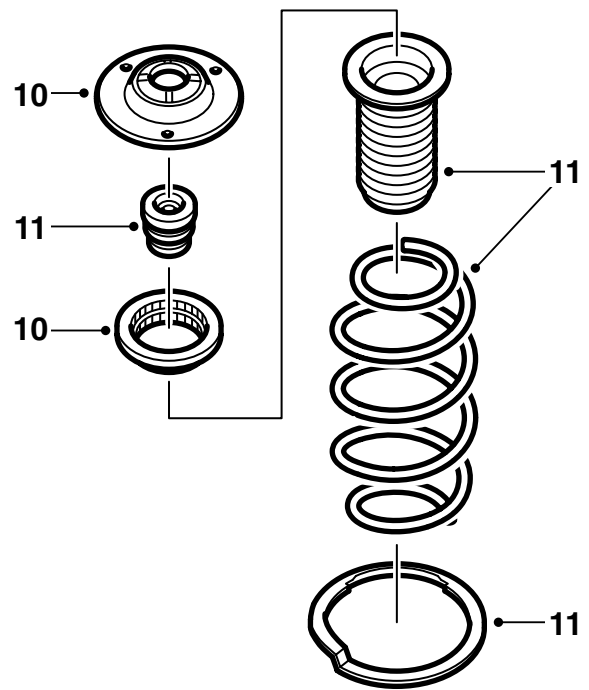
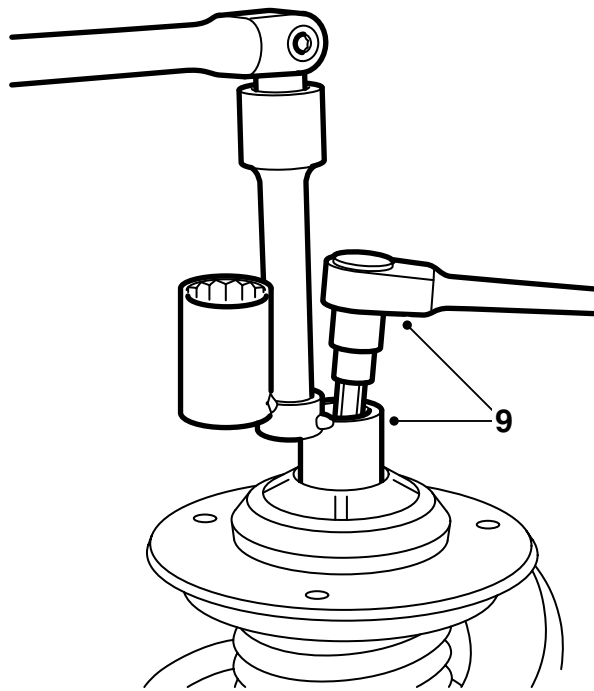
Selostus koskee joissakin tapauksissa vain yhtä puolta, mutta työ on tehtävä molemmilla puolilla.

- 1 Irrota kallistuksenvaimentimen varsi auton vasemmalta puolelta, pidä vastaan 17 mm kiintoavaimella.
- 2 Irrota pyörätunnistimen liitinkappale ja jarruletkun pidin. Irrota letku pitimestä.
- 3 Kevennä olkavartta nosturin avulla. Anna nosturin olla paikallaan koko työn ajan.
- 4 Irrota olkavarsi joustintuesta. Pidä ruuvista kiinni avaimella niin että ruuvi ei pyöri.
- 5 Käännä olkavarsi ulos.
- 6 Irrota ruuvit joustintuen yläkiinnikkeestä.
- 7 Nosta joustintuki pois ja aseta se ruuvipuristimeen.

## Huomaa

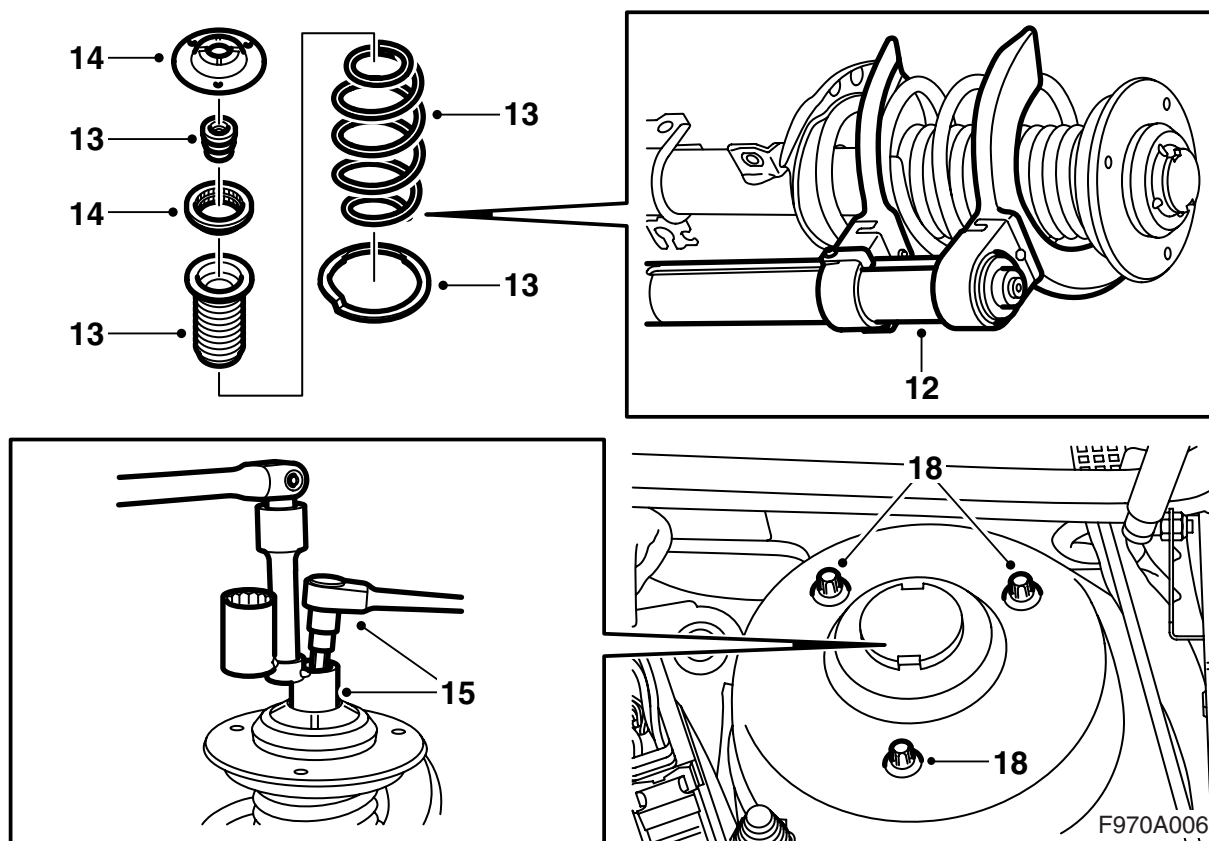
Älä purista liian kovaa.

- 8 Purista jousi kokoon jousenpuristimella 88 18 791.



F970A005

- 9 Irrota suojakotelo joustintuen yläpuolelta. Pidä männänvarresta vastaan ja irrota mutteri työkallulla 89 96 613 holkki, joustintuki.
- 10 Irrota laakerintuki ja tukilaakeri.
- 11 Irrota palje, jousi, läpilyöntirajoinin ja sinkkilevy.



12 Paina uusi jousi kokoon jousenpuristimella 88 18 791.

13 Aseta sinkkilevy, läpilyöntirajoitin, jousi ja palje paikoilleen.

Katso, että jousen alapää on jousenistukan rajoitinkorkoa vasten.

14 Asenna tukilaakeri ja laakerintuki.

15 Kiinnitä uusi mutteri.

**Kiristysmomentti 105 Nm (78 lbf ft)**

16 Asenna suojakotelo.

17 Vapauta jousenpuristin ja säädä palje niin, että se asettuu iskunvaimentimen päälle.

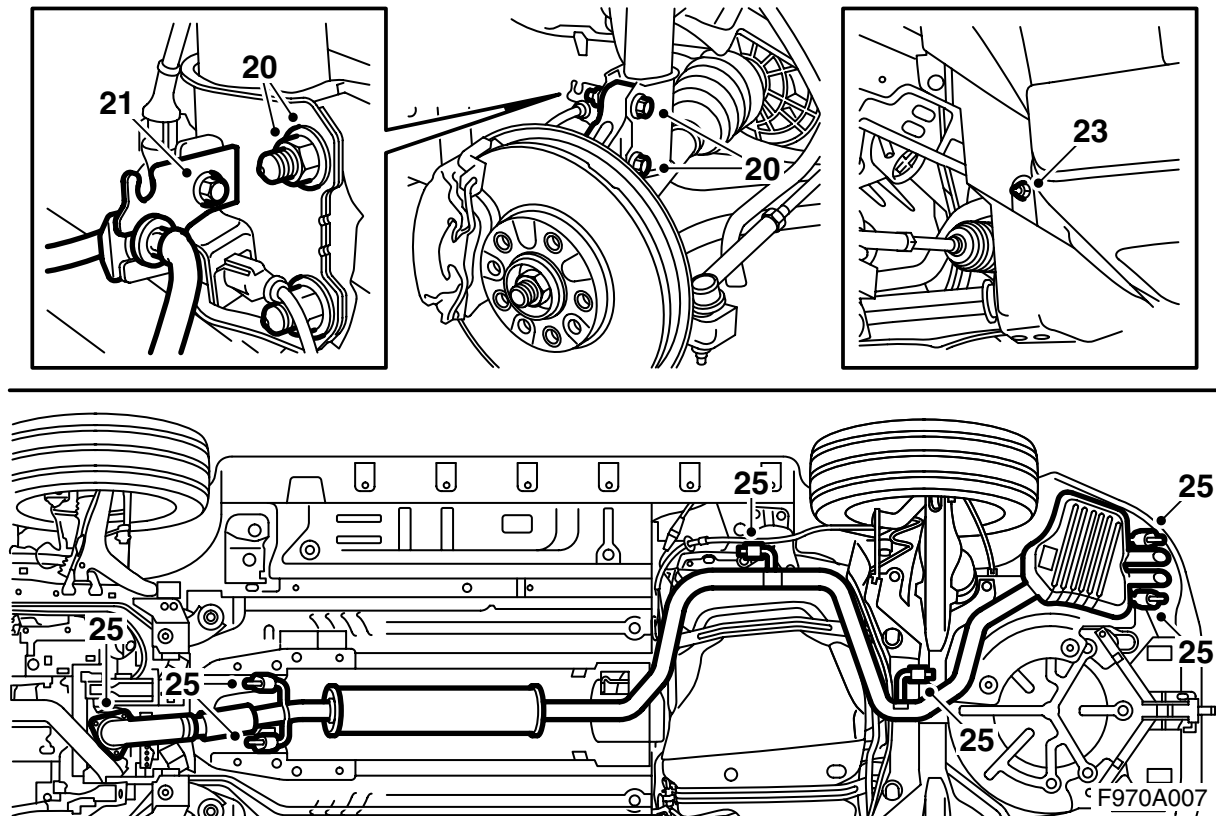
18 Aseta joustintuki paikalleen autoon ja kiinnitä uudet ruuvit yläkiinnitykseen.

### Vihje

Asennusreiät eivät sijaitse symmetrisesti.

19 Kiristä ruuvit kiristämällä ne ensin käsin ja sitten kiristysmomenttiin.

**Kiristysmomentti 19 Nm (14 lbf ft)**



20 Käännä olkavarsi ylös joustintukeen, paina olkavarsi joustintukeen ja kiinnitä uudet ruuvit sekä aluslevyt ja mutterit (aluslevyt kiinnitetään yhdessä mutterien kanssa), jotka kiinnittävät olkavarren joustintukeen. Pidä vastaan avaimella, ettei ruuvi pyöri.

**Kiristysmomentti 80 Nm +135° (59 lbf ft +135°)**

Laske nosturi ja poista se.

21 Asenna pyöränanturijohtimen kiinnike, asenna jarruletku ja pidin.

22 Toista kohdat 1-21 auton oikealla puolella.

23 Irrota takimmainen mutteri kuljettajan puolen sisälokasuojasta.

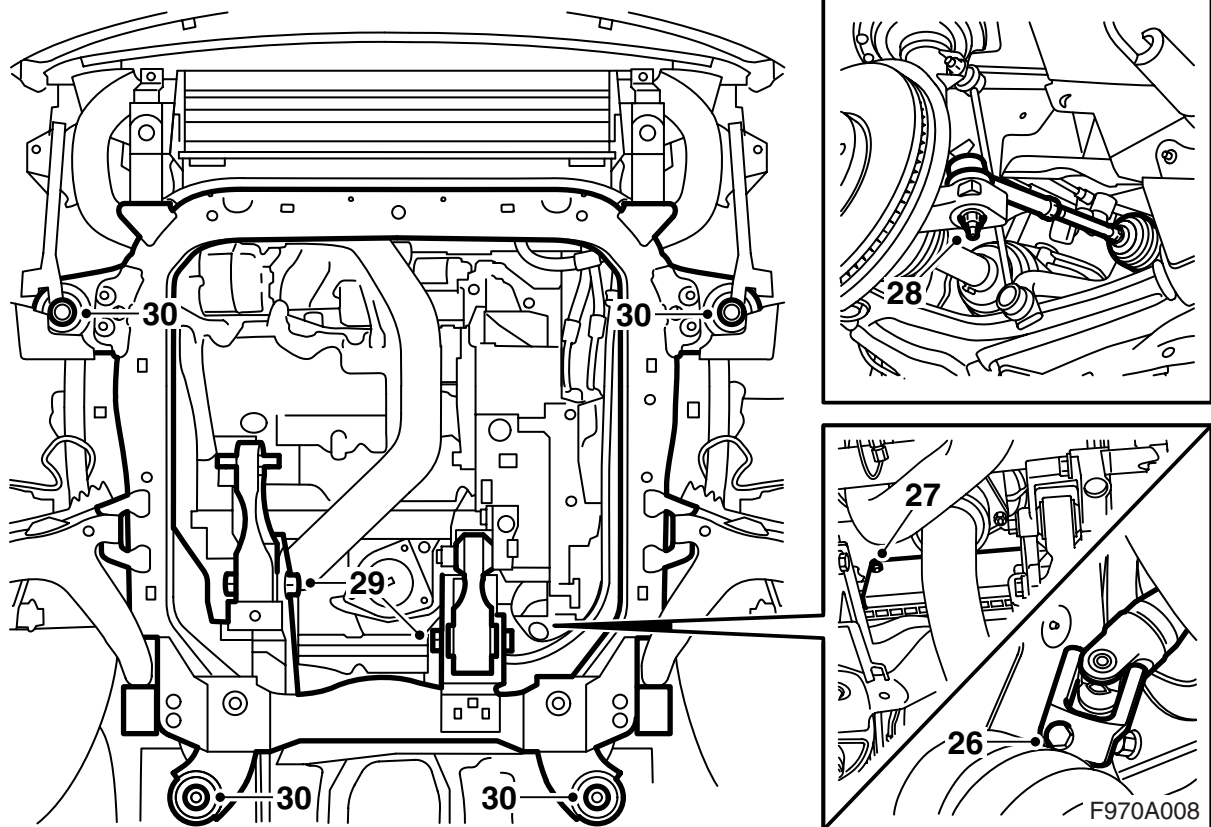
24 Laske auto ja lukitse ohjauspyörä asentoon suoraan eteenpäin esim. kangasteipillä kojetauluun.

25 Nosta auto ja irrota pakoputki.

### Huomaa

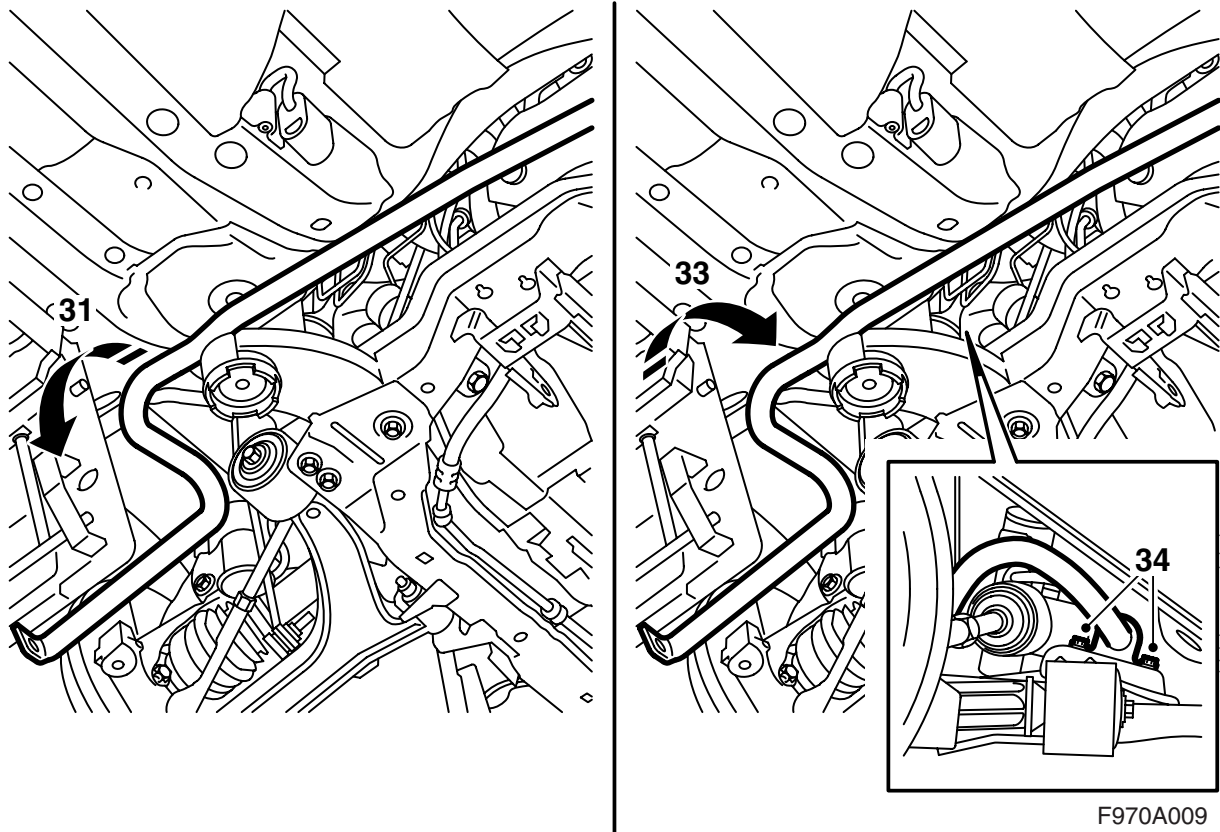
Pakojärjestelmän etuosan taipuisaa putkenosaa ei saa taivuttaa enempää kuin 5° normaaliasennosta.

Jos putkea kuormitetaan liikaa, on seurauksena pysyviä muodonmuutoksia. Ne voivat aiheuttaa ääntelyä, vuotoja ja myöhemmin putken rikkoutumisen.



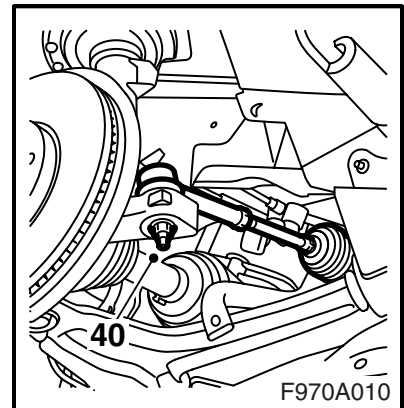
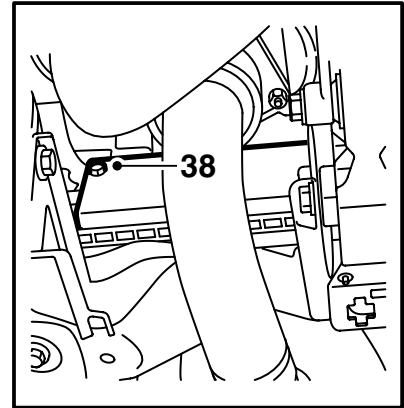
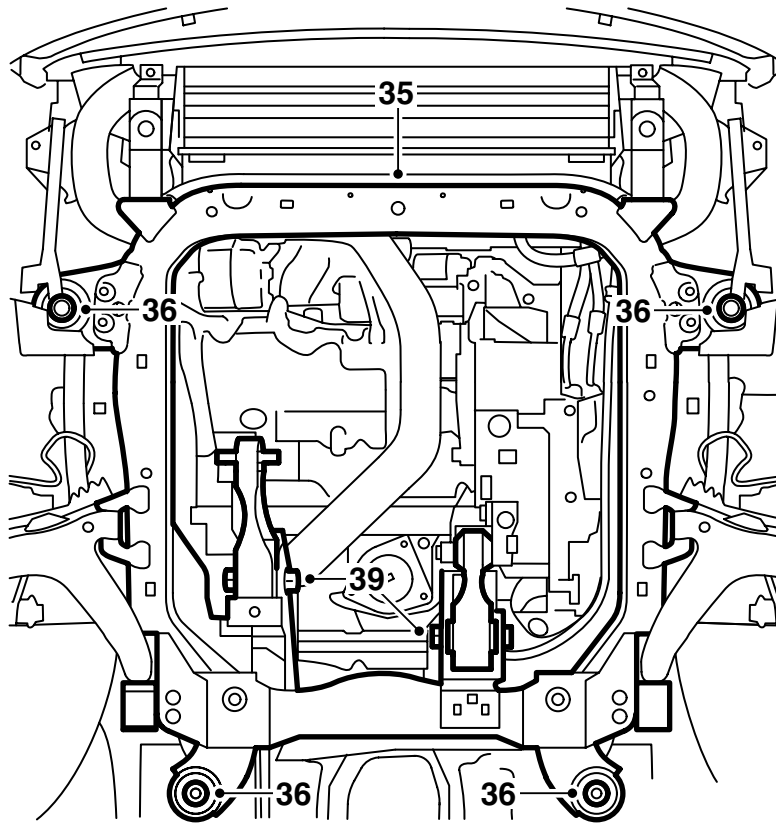
- 26 Irrota ohjausakseli ohjausvaihteesta.
- 27 Irrota lämpökilpi ohjausvaihteesta.
- 28 Irrota raidetanko olkavarresta kuljettajan puolella 150 mm ulosvetimellä 87 91 287.
- 29 Irrota mutterit moottorin molempien momenttitanko kiinnikkeistä apurungosta ja irrota moottorin molemmat momenttitangot apurungosta.
- 30 Irrota apurungon takimmaisiet ruuvit. Löysää etummaisiet ruuveja muutamia kierroksia. Pidä apurunko alhaalla kiilojen avulla.





- 31 Irrota kallistuksenvaimennin apurungosta.
- 32 Ota kallistuksenvaimennin ulos kuljettajan puoleisen pyöränkotelon kautta rintapellin ja apurungon välistä.
- 33 Aseta uusi kallistuksenvaimennin paikalleen kuljettajan puoleisen pyöränkotelon kautta rintapellin ja apurungon välistä.
- 34 Voitele kumiholkit kuulalaakerirasvalla (tuotenro 30 20 476), asenna holkit ja kiinnityskannet uuteen kallistuksenvaimentimeen ja asenna kallistuksenvaimennin apurunkoon. Kumiholkkien aukkojen tulee olla suunnattuina eteenpäin.

**Kiristysmomentti 18 Nm (13 lbf ft)**



35 Nosta apurunko koriin ja aseta ruuvit paikoilleen molemmilla puolilla.

36 Aseta nostovaunu jikeineen alle ja kiristä apurungon kaikki ruuvit.

**Kiristysmomentti 75 Nm +135° (55 lbf ft +135°)**

37 Laske nostovaunu ja vedä se sivuun.

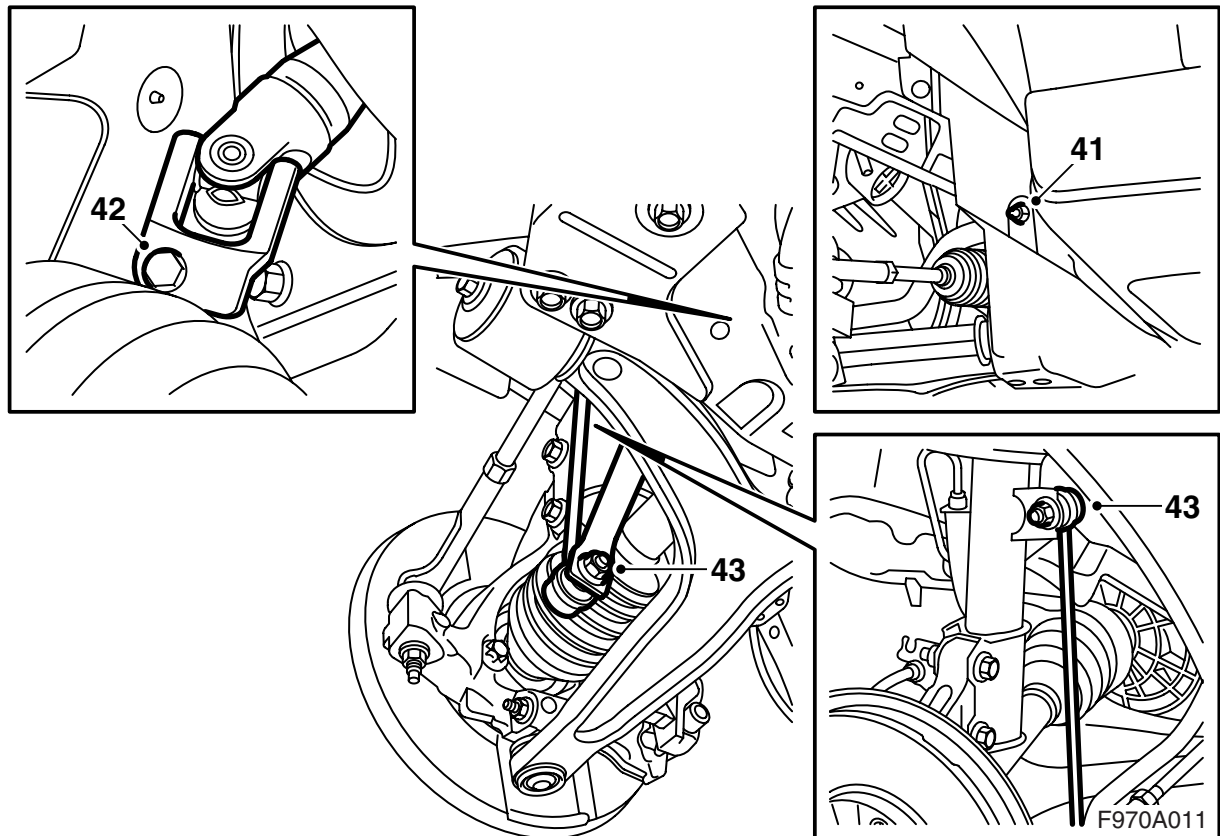
38 Asenna lämpökilpi ohjausvaihteeseen.

39 Asenna moottorin momenttitanko.

**Kiristysmomentti 70 Nm +90° (52 lbf ft +90°)**

40 Asenna kuljettajan puoleinen raidetanko olkavarteen käyttäen uutta mutteria. Pidä vastaan 8 mm avaimella.

**Kiristysmomentti 35 Nm (26 lbf ft)**



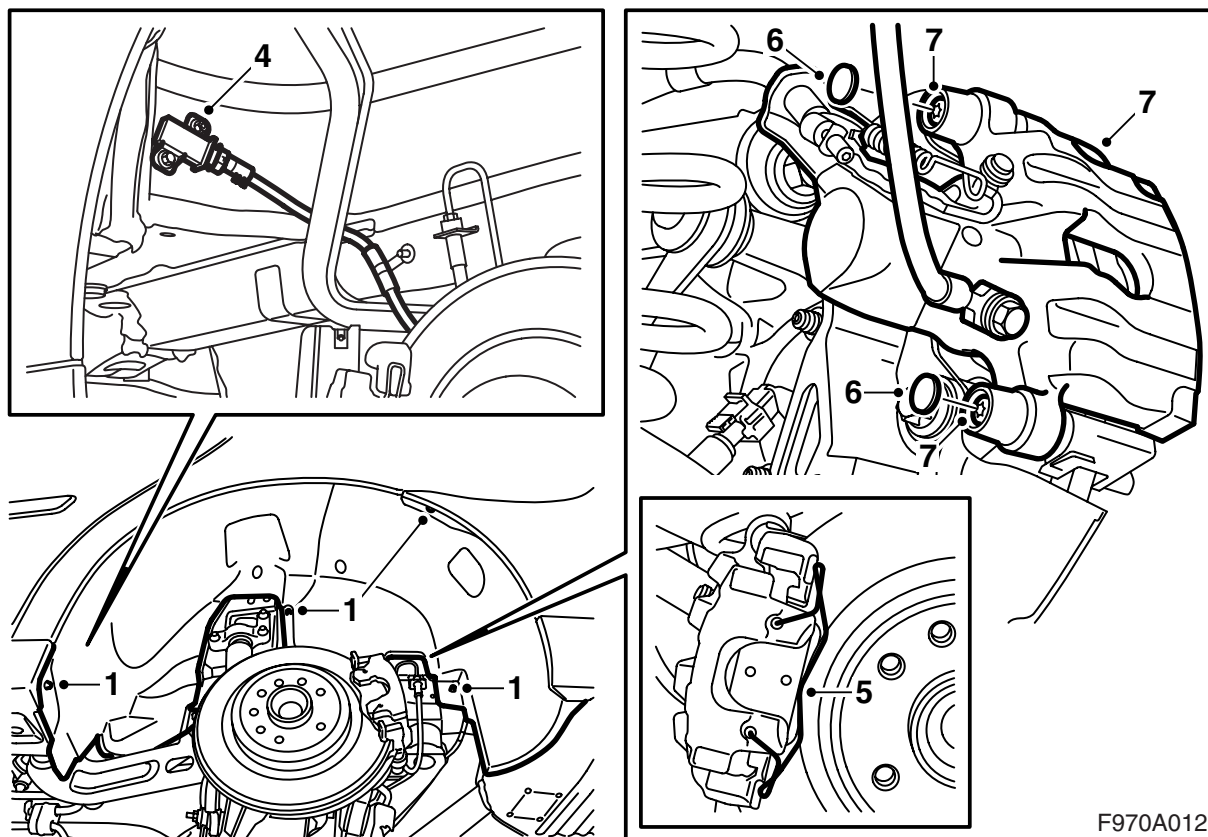
41 Kiinnitä muovimutteri sisälokasuojan takareunaan.

42 Asenna ohjausakseli ohjausvaihteeseen. Varmista että ohjausvaihteen akseli tulee oikeaan asentoon, niin että ruuvi sopii uraan.

**Kiristysmomentti 27 Nm (20 lbf ft)**

43 Asenna kallistuksenvaimentimen varret molemmille puolille. Pidä vastaan kapealla 17 mm kiintoavaimella.

**Kiristysmomentti 64 Nm (47 lbf ft)**



## Takana

Selostus koskee joissakin tapauksissa vain yhtä puolta, mutta työ on tehtävä molemmilla puolilla.

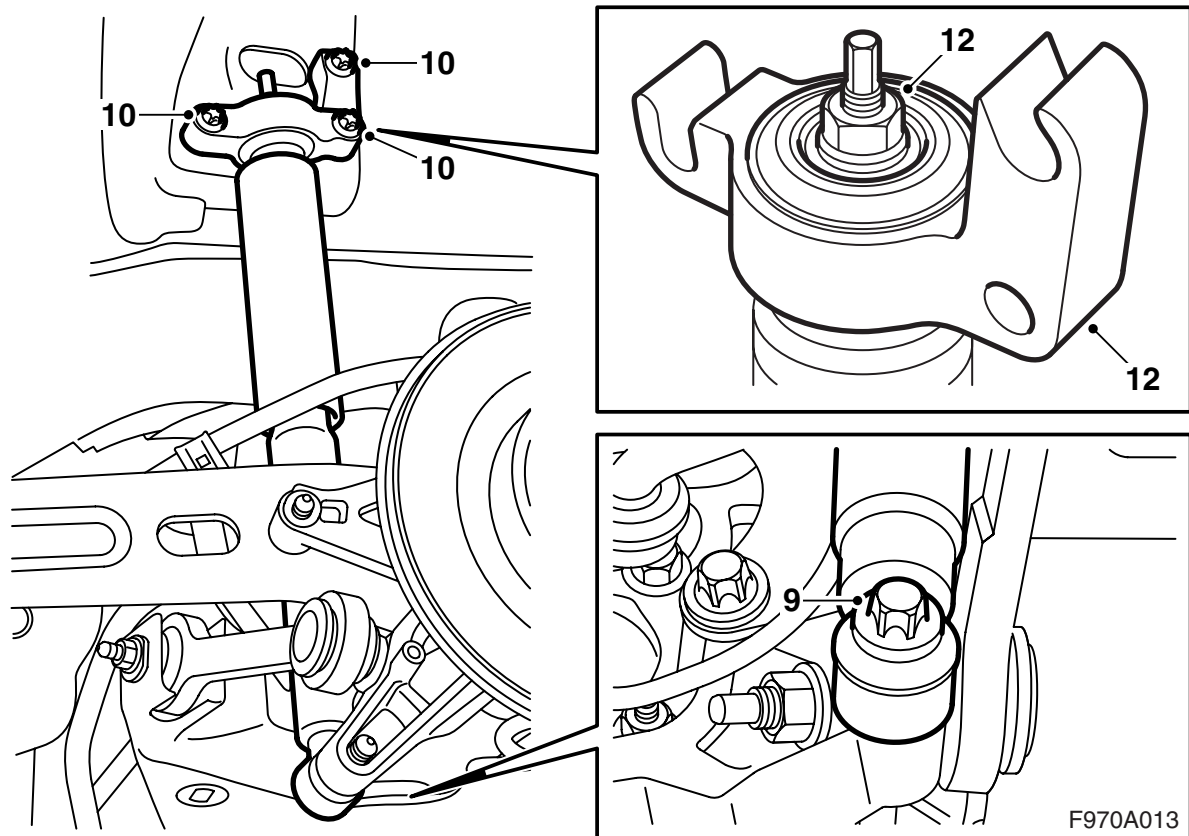
- 1 **TPM:** Irrota ruuvit ja mutterit sisälokasuojista takana.
- 2 **TPM:** Irrota ko. sisälokasuoja vaarnaruuveista.
- 3 **TPM:** Irrota sisälokasuojat lokasuojien reunoista alkaen takaa. Irrota niitä vähän kerrallaan koko lokasuojan reunasta ja nosta ne pois.
- 4 **TPM:** Irrota liitinkappale signaalidetektorista, pitimet pyöränkotelosta ja käännä alas johtosarja molemmilta puolilta.
- 5 Irrota jousi jarrusatulasta.
- 6 Irrota suojakannet.
- 7 Irrota jarrurunko ja ripusta se koukulla jarruputken pitimeen.

## Huomaa

Ole varovainen, etteivät jarruputket vaurioidu.

Irrota ulompi jarrupala.

- 8 Irrota jarrurunko toiselta puolelta.



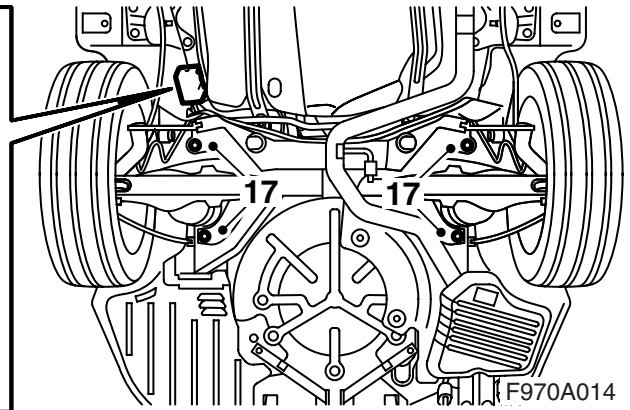
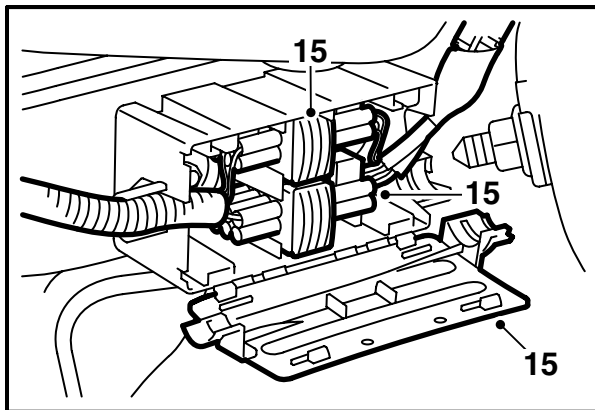
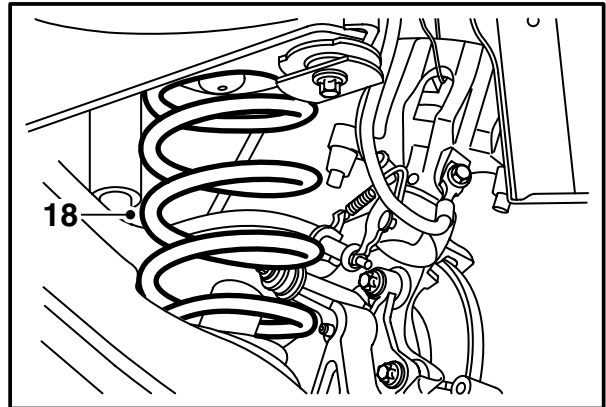
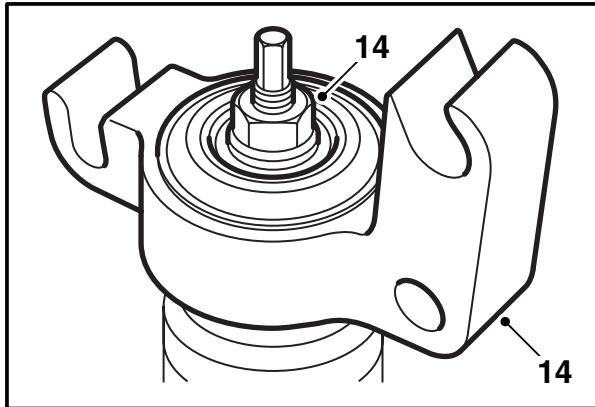
- 9 Irrota iskunvaimenninta takapyörän olkatukeen kiinnittävä ruuvi.
- 10 Irrota iskunvaimentimen konsoli korista.

### Vihje

Etumainen reikä ja ylempi reikä ovat lovitetut, minkä takia näitä ruuveja tarvitsee vain löysätä.

Nosta iskunvaimennin pois.

- 11 Irrota iskuvaimennin toiselta puolelta.
- 12 Irrota konsoli iskunvaimentimesta.
- 13 Siirrä aluslevy uuteen iskunvaimentimeen.



14 Asenna konsoli vastaavaan iskunvaimentimeen käyttäen uutta mutteria.

**Kiristysmomentti 27 Nm (20 lbf ft)**

15 Avaa suojakotelo ja irrota johtosarjan liitännät.

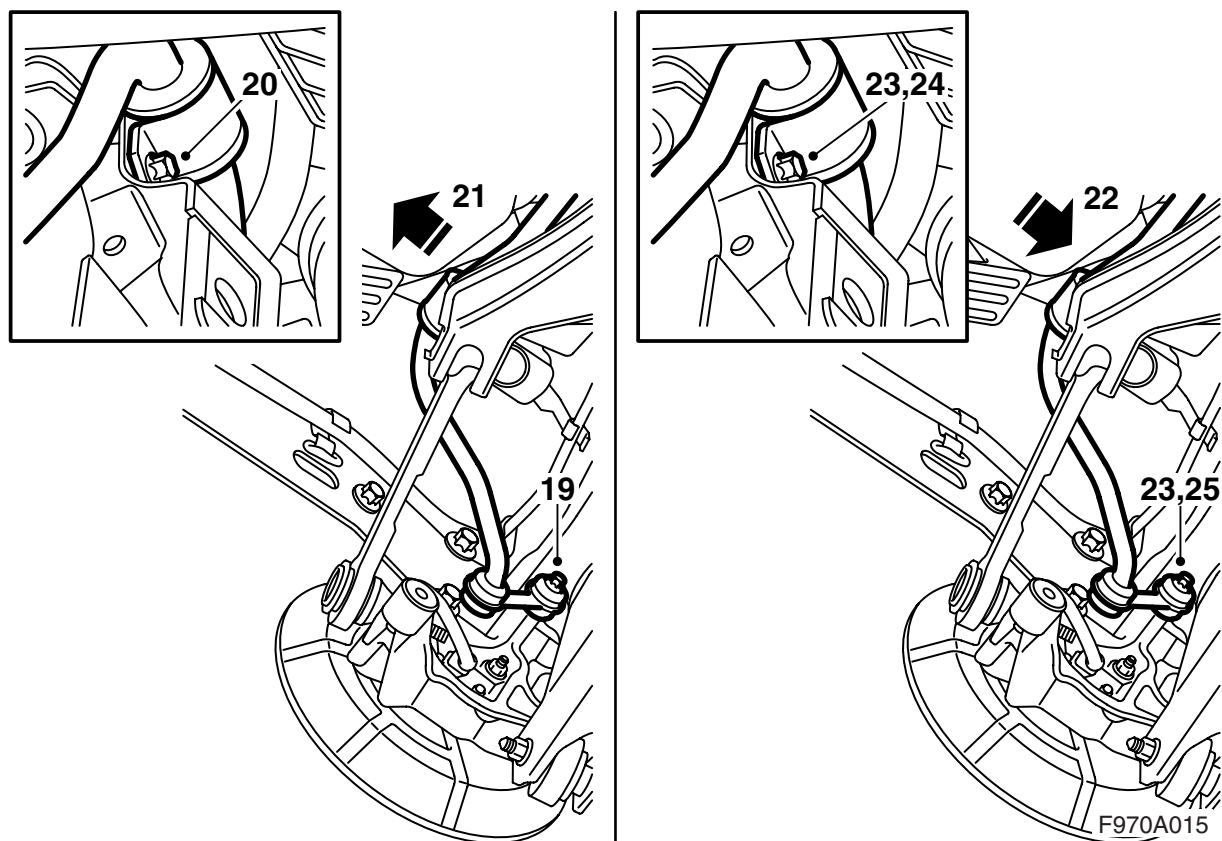
16 Aseta pilarinosturi apurungon alle keskelle.

17 Irrota apurungon ruuvit korista.

18 Laske apurunko alas ja nosta jouset pois.

### Huomaa

Apurungon takareunaa ei saa laskea enemmän kuin 200 mm.



- 19 Irrota kallistuksenvaimennin takapyörien akselikoteloista.
- 20 Irrota kallistuksenvaimentimen kiinnikkeet apurungosta.
- 21 Nosta kallistuksenvaimennin ulos taaksepäin apurungon ja korin välistä.
- 22 Aseta uusi kallistuksenvaimennin paikalleen apurungon ja korin välistä.

**VAROITUS**

Tarkasta, ettei johtosarja jää puristuksiin. Virheellinen asennus voi vaurioittaa johtosarjaa ja aiheuttaa oikosulun/tulipalon.

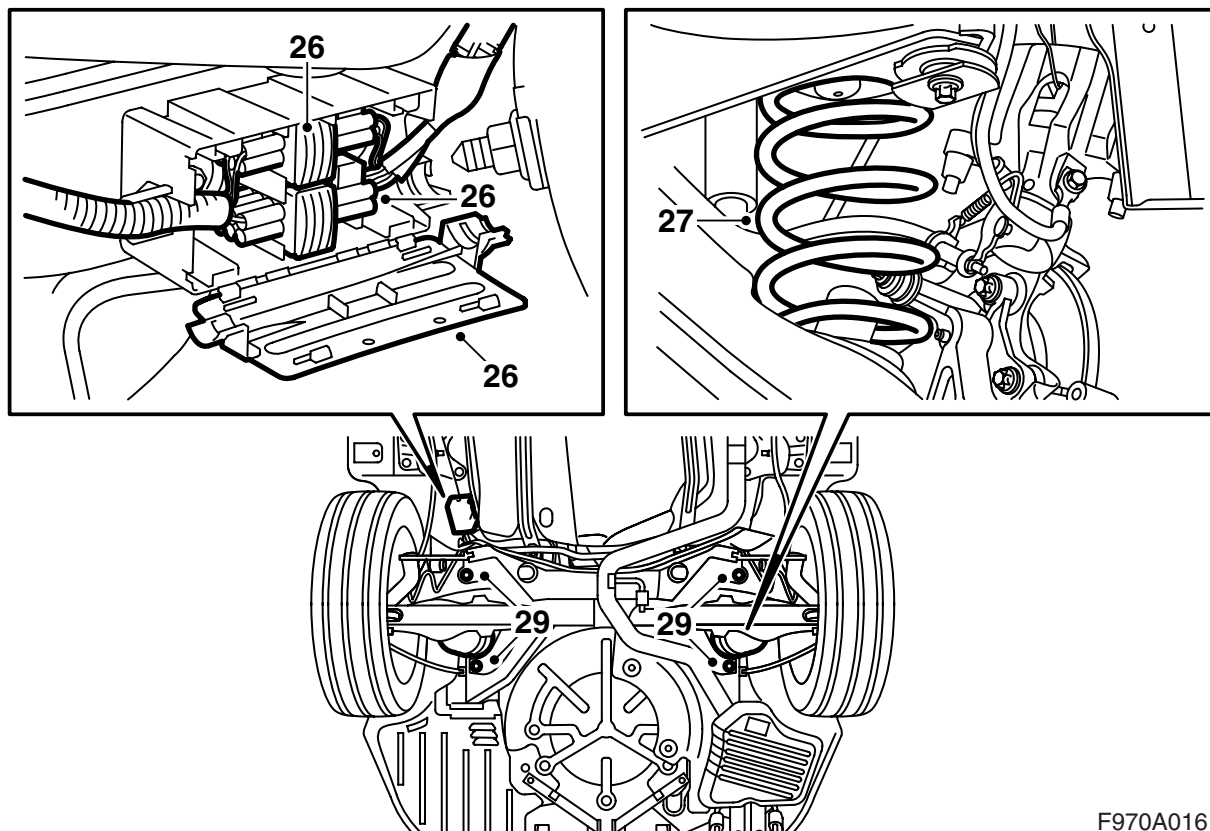
Voitele kumiholkit kuulalaakerirasvalla (tuotenro 30 20 476), asenna holkit ja kiinnityskannet uuteen kallistuksenvaimentimeen ja asenna kallistuksenvaimennin apurunkoon.

- 23 Aseta kallistuksenvaimentimen kaikki ruuvit paikalleen.
- 24 Asenna kallistuksenvaimennin apurunkoon.

**Kiristysmomentti 18 Nm (13 lbf ft)**

- 25 Asenna kallistuksenvaimentimen lenkki takapyörien akselikoteloihin molemmilla puolilla.

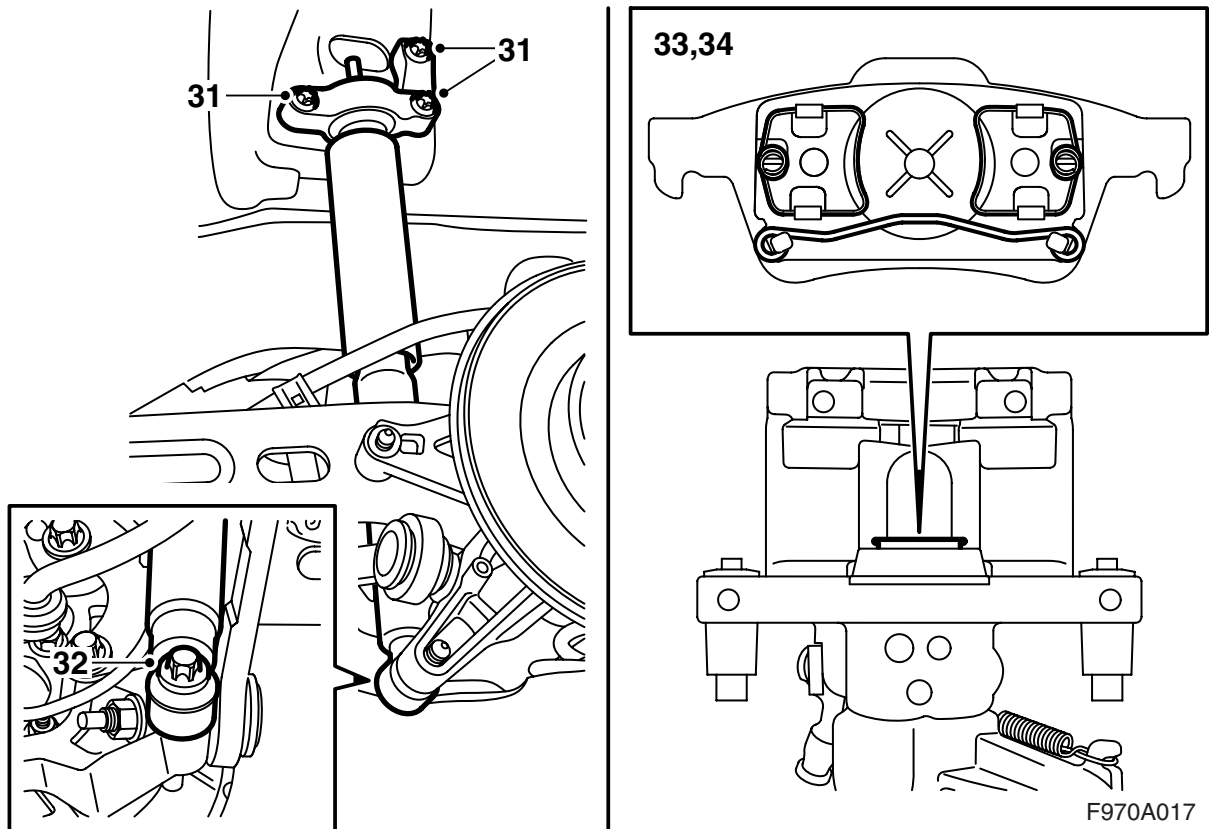
**Kiristysmomentti 53 Nm (39 lbf ft)**



F970A016

- 26 Liitä johtosarjat ja sulje suojakotelon kansi.
- 27 Asenna joustintuet jousiin. Aseta jouset alatuki-  
varsiin.
- 28 Nosta apurunko. Työnnä apurunkoa hieman  
eteenpäin.
- 29 Asenna apurunko koriin.
- Kiristysmomentti 75 Nm +135° (55 lbf ft +135°)**
- 30 Poista nosturi.





31 Asenna iskunvaimentimien konsolit koriin.

**Kiristysmomentti 53 Nm (39 lbf ft)**

32 Asenna iskunvaimentimet pyörien olkatukiin uusilla ruuveilla.

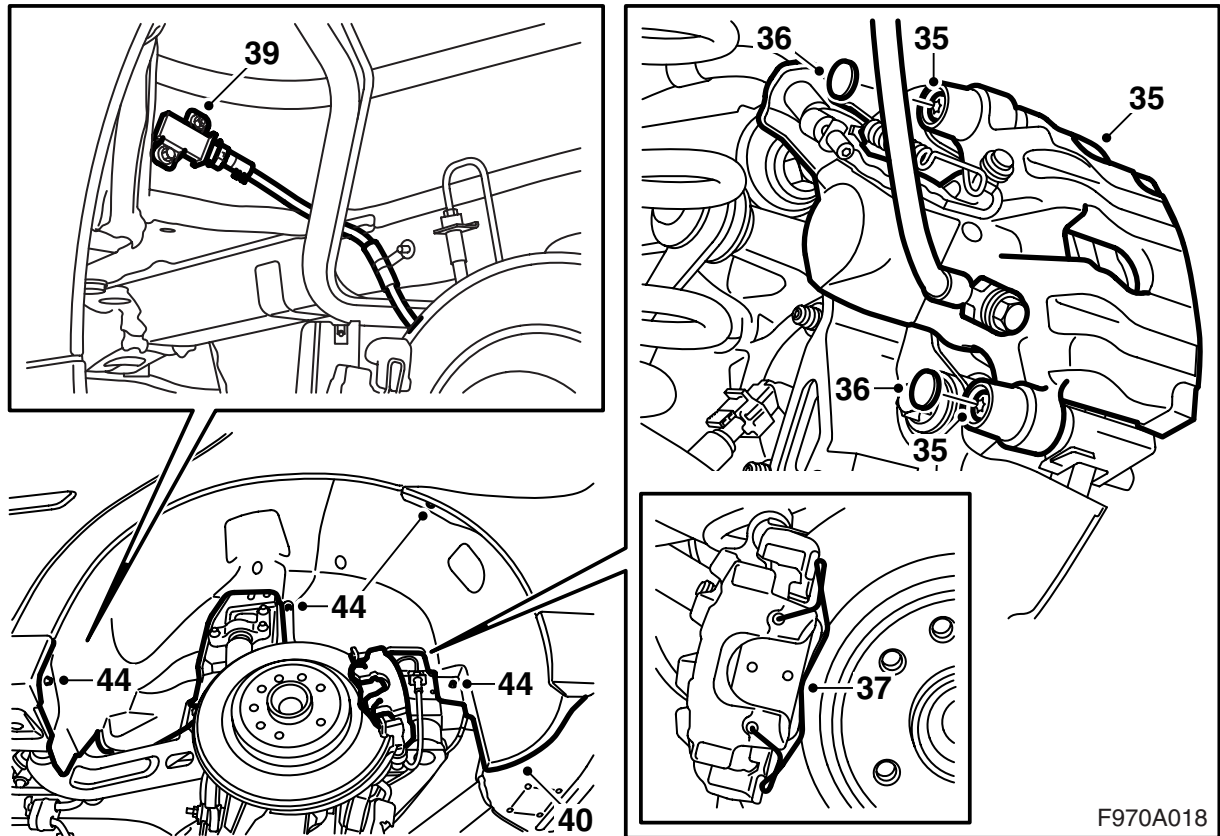
**Kiristysmomentti 150 Nm (111 lbf ft)**

33 Irrota sisempi jarrupala ja ruuvaa jarrumäntä sisään palautustyökalun 89 96 969 ja sovittimen 89 96 977 avulla.

34 Asenna jarrupalat.

### Huomaa

Varmista, että sisemmän palan jouset menevät männän uriin.



35 Asenna jarrurunko.

**Kiristysmomentti 28 Nm (21 lbf ft)**

36 Asenna suojakannet.

37 Asenna jousi.

38 Suorita kohdat 33-37 toisella puolella.

39 **TPM:** Liitä liitinkappale signaalinilmaisimeen ja paina kiinnittimet kiinni.

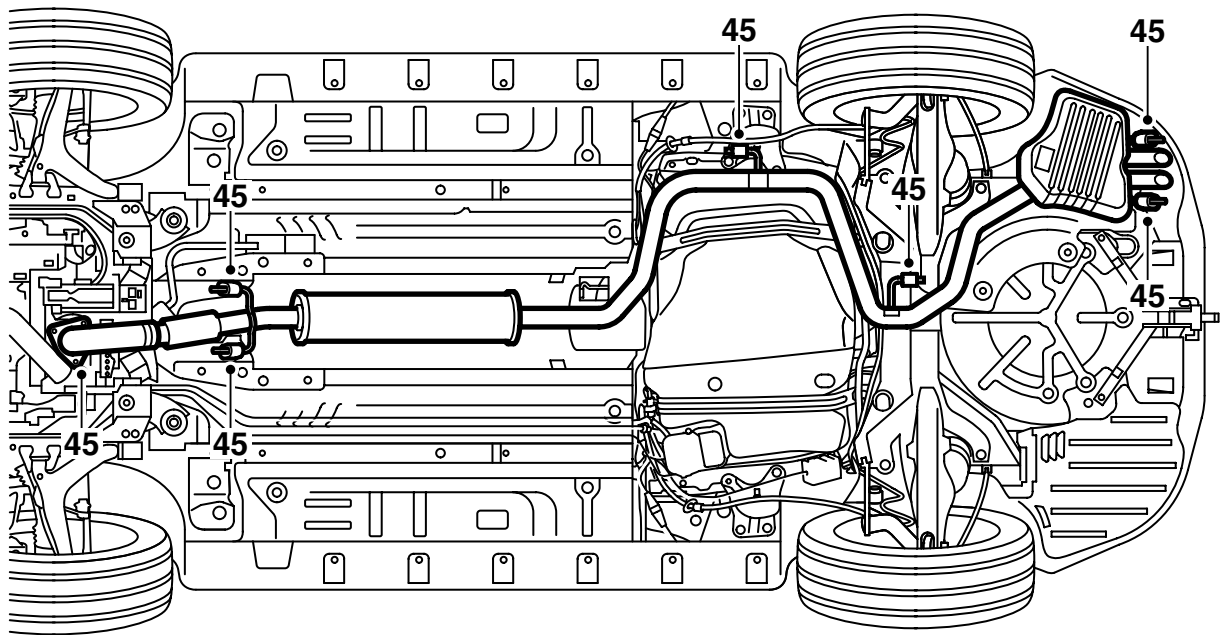
40 **TPM:** Käännä ko. sisälokasuoja paikalleen. Aseta sisälokasuojan alareunat pyöränkoteloa vasten.

41 **TPM:** Ohjaa ko. sisälokasuoja ylempään vaarnaruuviin. Sovita se sitten muihin vaarnaruuveihin.

42 **TPM:** Sovita ko. sisälokasuoja lokasuojan reunaan ja puskurinkuoreen. Sisälokasuojan tulee olla puskurinkuoren takana.

43 **TPM:** Tarkasta sisälokasuojien sovitukset.

44 **TPM:** Kiinnitä kaikki ruuvit ja mutterit.



F970A019

45 Asenna pakoputki.

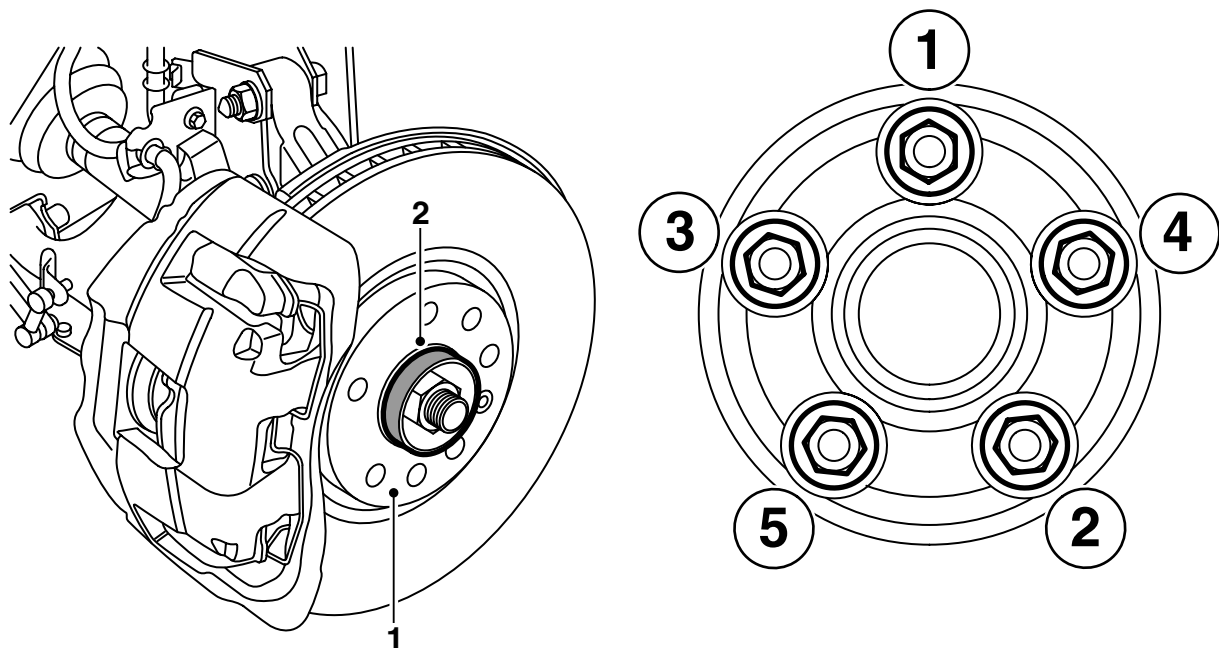
---

**Huomaa**

Pakojärjestelmän etuosan taipuisaa putkenosaa ei saa taivuttaa enempää kuin 5° normaaliasennosta.

Jos putkea kuormitetaan liikaa, on seurauksena pysyviä muodonmuutoksia. Ne voivat aiheuttaa ääntelyä, vuotoja ja myöhemmin putken rikkoutumisen.

---



F970A020

## Lopetustyöt

- 1 Puhdista vanteen ja jarrulevyn välinen vastinpinta liasta ja ruosteesta.
- 2 Sivele valkoista suurpainerasvatahnaa 30 06 442 napaan.

## Huomaa

Katso, ettei rasvaa joudu vanteen ja jarrulevyn väliselle vastinpinnalle.

- 3 **Alumiinivanne:** Levitä öljyä ruuvien kierteille ja kartiopinnalle.
- 4 Ripusta pyörä paikalleen.  
Kiinnitä ruuvit ja kiristä niitä ristikkäin käsin niin, että pyörä keskittyy.
- 5 Kiristä ruuvit ristikkäin kaksi kertaa.

## Huomaa

Pyöränruuveja kiristettäessä tulee pyörän riippua vapaasti.

### Kiristysmomentti 110 Nm (81 lbf ft)

- 6 **Dieselmoottorilla varustetut autot:** Asenna ääneneristys moottorin alle.
- 7 Nosta ilmanohjauslevy ylös, asenna puskurin liitinkappale pitimeen ja kytke liitinkappale.

**Valonheittimien puhdistuslaitteilla varustetut autot:** Pujota letku kiinni ilmanohjauslevyyn.

**Kaikki:** Asenna ilmanohjauslevy.

- 8 Laske auto alas.
- 9 Poista ohjauspyörän kiinnitys.
- 10 Paina jarrupoljinta muutamia kertoja jarrumäntien ja seisontajarrun itsesäädön aktivoimiseksi.
- 11 **Valonheittimien puhdistuslaitteilla varustetut autot:** Tarkasta valonheittimien puhdistimien toiminta.

## Huomaa

Kun asennustyö on valmis, on suoritettava 4-pyörämittauss.

## Kun on asennettu Sport-alusta

- 1 Suorita 4-pyörämittaus (katso WIS 6. Ohjaus - Ohjausvivusto - Sääto, vaihto - Nelipyöräsääto) ja säädä tarvittaessa.
- 2 **ESP:llä varustetut autot:** Liitä diagnoosityökalu, valitse auto- ja vuosimalli, valitse "Kaikki", valitse "Lisää/Poista", valitse varuste ja valitse "Lisää".
- 3 **Ilman ksenon-valoja oleva auto:** Tarkasta valojen suuntaus ja säädä tarvittaessa.  
**Ksenon-valoilla varustettu auto:** Kalibroi AHL seuraavasti:
  - Auton pitää seistä vaakasuoralla alustalla.
  - Auton pitää olla kuormittamaton.
  - Keinuta autoa siten, että iskunvaimentimien mahdolliset painumat poistuvat.
  - Käsijarru ei saa olla kytkettynä.
  - Ksenon-valojen pitää palaa.
  - Kytke diagnoosityökalu ja tee molempien AHL-ohjausyksiköiden kalibrointi. Tarkasta päävalojen toiminta ja hävitä mahdolliset vikakoodit.
  - Tarkasta valojen suuntaus ja säädä tarvittaessa.