

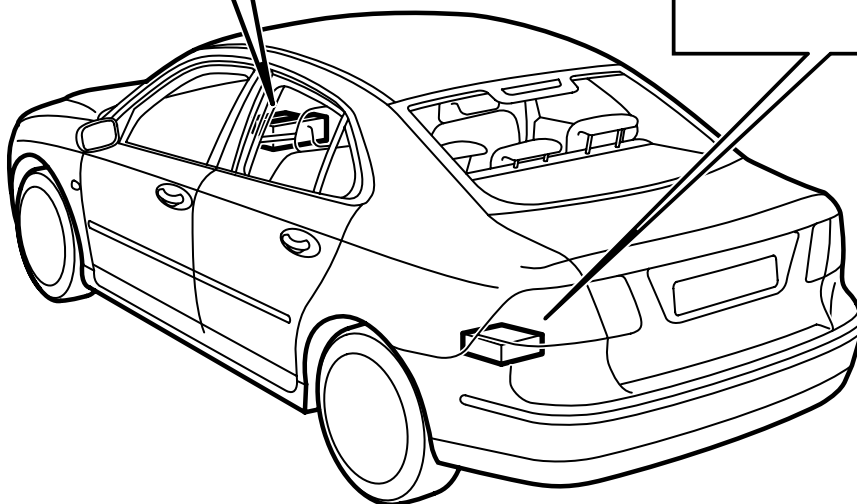
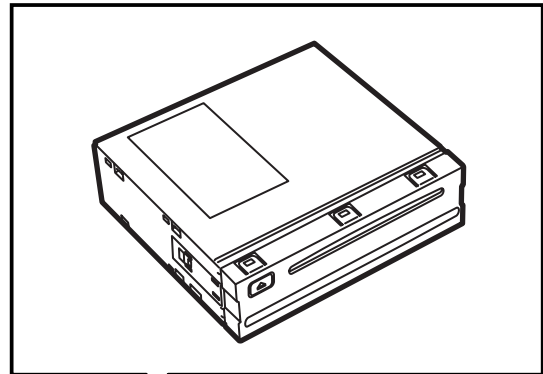
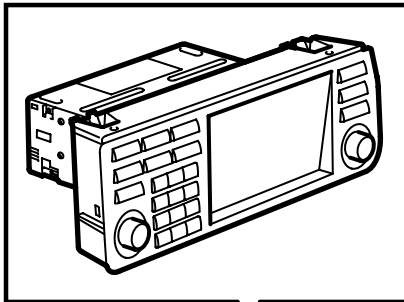


**MONTERINGSANVISNING · INSTALLATION INSTRUCTIONS
MONTAGEANLEITUNG · INSTRUCTIONS DE MONTAGE**

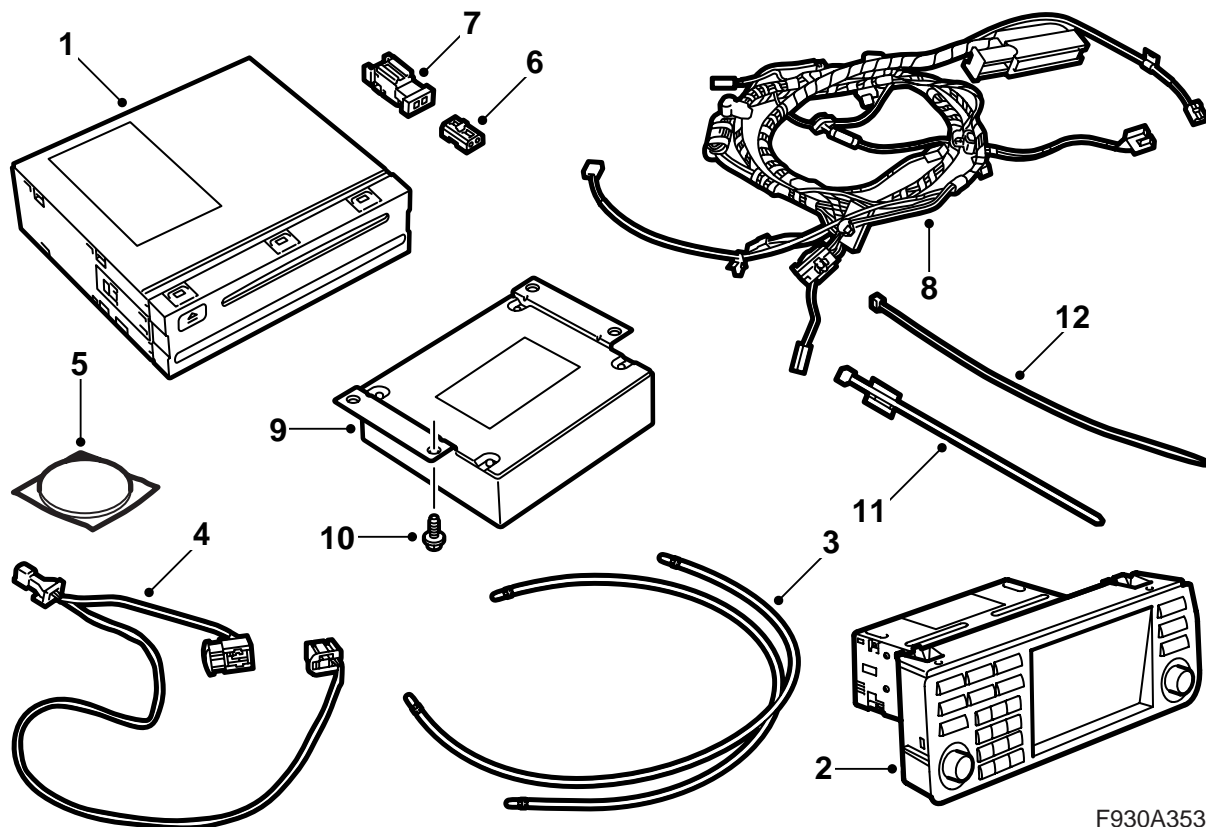
Saab 9-3 4D M03-

Navigointijärjestelmä

Accessories Part No.	Group	Date	Instruction Part No.	Replaces
12 787 151				
12 788 472				
12 801 752				
12 801 753				
12 804 985				
12 804 986				
12 804 987				
12 804 988				
32 000 001				
32 000 002				
32 000 003				
32 000 004	9:51-02	Jan 04	12 801 443	12 801 443 Jan 03

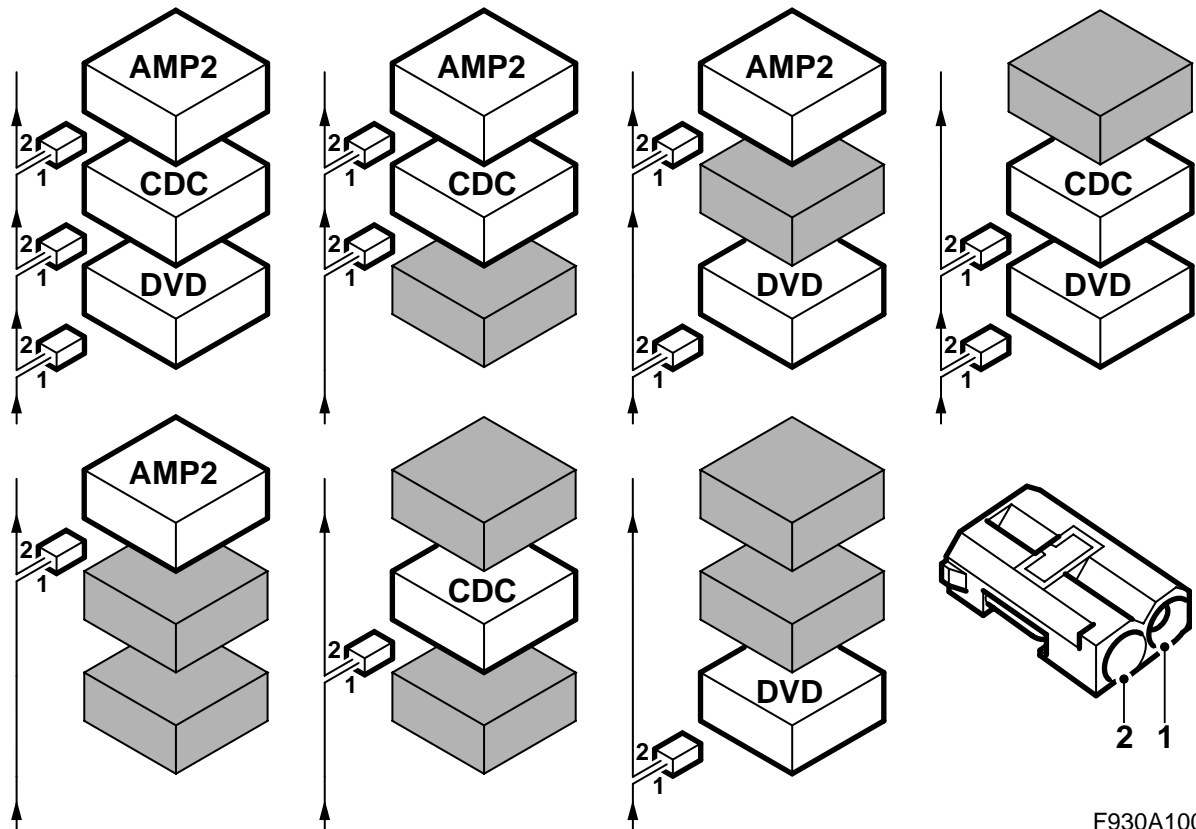


F930A120



F930A353

- | | |
|--|--|
| <p>1 DVD-soitin</p> <p>2 Käyttöpaneeli</p> <p>3 Kuitukaapeli
(x2 sarjoissa 12 787 151, 12 788 472, 12 804 987, 12 804 988, 32 000 001 ja 32 000 002)
(x1 sarjoissa 12 801 752, 12 801 753, 12 804 985, 12 804 986, 32 000 003 ja 32 000 004)</p> <p>4 Johtosarja</p> <p>5 Räminänestoteippi
(x1 sarjoissa 12 787 151, 12 788 472, 32 000 003 ja 32 000 004)
(x3 sarjoissa 32 000 001 ja 32 000 002)</p> <p>6 Optisen kaapelin liitinkappale, 2-napainen
(x2 sarjoissa 12 787 151 ja 12 788 472)
(x1 sarjoissa 12 801 752, 12 801 753, 12 804 985, 12 804 986, 12 804 987, 12 804 988, 32 000 001, 32 000 002, 32 000 003 ja 32 000 004)</p> <p>7 Optisen kaapelin liitinkappale, 2-napainen
(x3 sarjoissa 12 787 151 ja 12 788 472)
(x1 sarjoissa 12 801 752, 12 801 753, 12 804 987, 12 804 988, 32 000 001 ja 32 000 002)</p> <p>8 Johtosarja
(vain sarjoissa 12 787 151, 12 788 472, 12 804 987, 12 804 988, 32 000 001 ja 32 000 002)</p> <p>9 Telematiikkayksikkö
(vain sarjoissa 12 787 151, 12 788 472, 12 804 987, 12 804 988, 32 000 001 ja 32 000 002)</p> | <p>10 Ruuvi (x4)
(vain sarjoissa 12 787 151, 12 788 472, 12 804 987, 12 804 988, 32 000 001 ja 32 000 002)</p> <p>11 Nippuside</p> <p>12 Nippuside (x3)</p> <p>Lisäksi tarvitaan seuraavat osat (tilataan erikseen)</p> <ul style="list-style-type: none"> ● Konsoli varustusta varten tavaratilassa (tiettyt autot) ● Lisäsarja, antenni (tiettyt autot) |
|--|--|



F930A100

Väyläkommunikaatio

Monet auton sähköjärjestelmän osat kommunikoi-
vat väylien avulla. Väyläkommunikaatiotyyppejä on
kolme: P-väylä (Powertrain Bus, moottorivaihteisto-
väylä), I-väylä (Instrument Bus, mittaristoväylä) ja
O-väylä (Optic Bus, optinen väylä). Audiojärjes-
telmä kommunikoi mm. navigointijärjestelmän ja
puhelinjärjestelmän kanssa O-väylän kautta.

O-väylä on optinen ja rengasväylä. Jokaiseen
väylällä olevaan ohjausyksikköön on liitetty kaksi
optista kuitukaapelia, yksi vastaanottoa ja yksi lähe-
tystä varten. Vastaanotetut viestit muunnetaan
jokaisessa ohjausyksikössä optisesta signaalista
sähköiseksi ja lähetyksen yhteydessä takaisin opti-
seksi. O-väylän tiedonsiirtonopeus on 25 Mbit/s.

Huomaa

On hyvin tärkeätä, että kaikki O-väylään liitettävät
yksiköt liitetään tietyssä järjestyksessä, katso
kuvaa, ja että rengas on koko ajan suljettu.

Jos kytkentä tehdään muulla kuin tässä asennus-
ohjeessa selostetulla tavalla, seurauksena voi
olla, että useat auton järjestelmistä eivät toimi.

AMP1 on vahvistin vasemman etuistuimen alla
AMP2 on vahvistin takasähkökeskuksen luona
CDC on CD-vaihtaja takasähkökeskuksen luona
DVD on DVD-soitin takasähkökeskuksen luona

Asennettaessa uutta varustetta, joka liitetään
O-väylään, on tärkeätä kytkeä se jo olemassa
olevan varustuksen asianmukaiselle puolelle.

Huomaa

Optisia kaapeleita on käsiteltävä varovasti, jotta
signaali ei muuttuisi.

- On hyvin tärkeätä, että näitä kahta liitinkappa-
leen johdinta ei vaihdeta keskenään.
- Kaapeleita ei voi jatkaa.
- Johtimen taivutussäde ei saa olla pienempi
kuin 25 mm.
- Johdinta ei saa asettaa alttiiksi yli 85°C
lämpötilalle.
- Johtimen päissä ei saa olla likaa.
- Johtimeen ei saa kohdistaa iskuja, siitä olisi
seurauksena läpinäkyvän muovin muuttuminen
valkoiseksi ja valonvoiman heikkeneminen.
Tämä voi aiheuttaa yhteyskatkoksen.
- Johdin ei saa olla terävää reunaa vasten, mikä
voi vaikuttaa signaalia vaimentavasti.

Huomaa

Autossa, jossa on sähkökäyttöinen vasen etuistuini ja jossa ei ole konsolia takasähkökeskuksen luona, on vasen etuistuin asetettava etumaiseen asentoonsa selkänoja eteen kallistettuna.

-
- 1 Kytke diagnoosityökalu ja erota infotainment-järjestelmän käyttöpaneeli autosta.

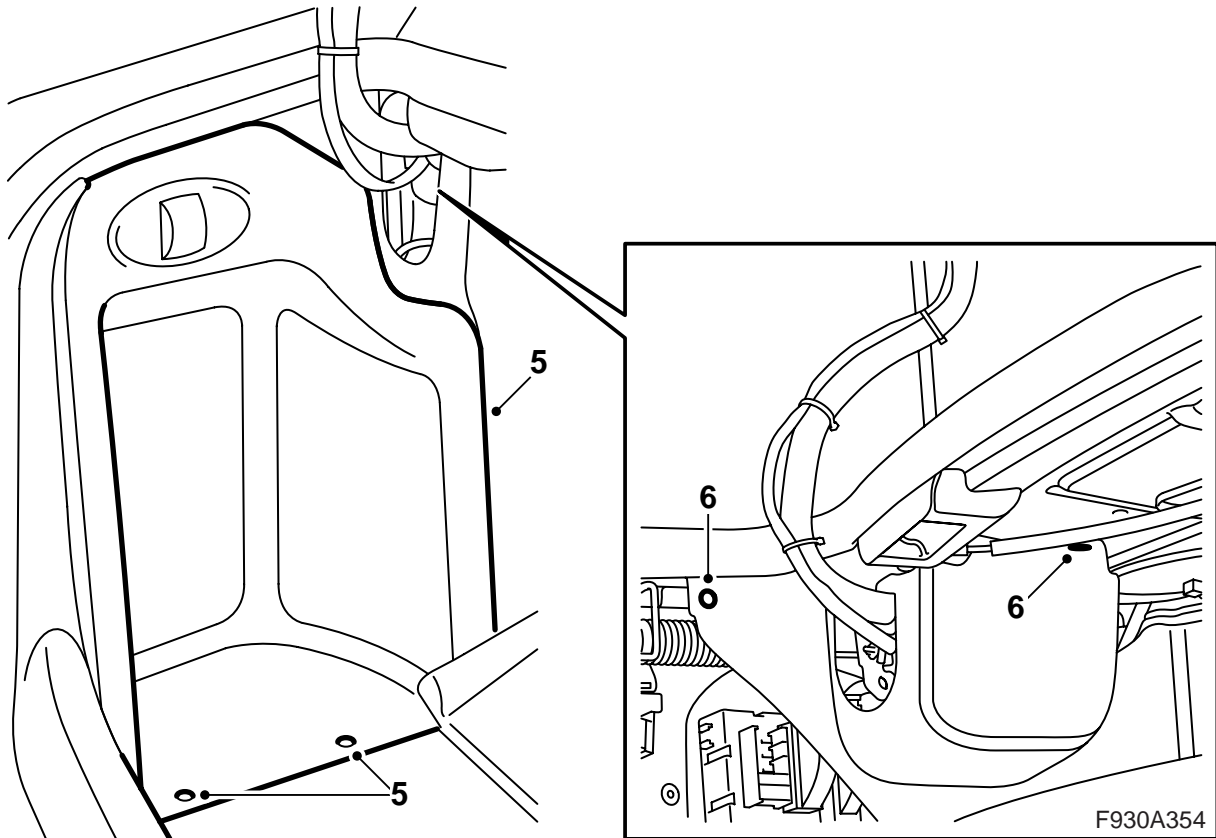
Huomaa

Ohjausyksikkö on herkkä sähköstaattisille purkauksille. Jotta ohjausyksikön sisäiset komponentit eivät vaurioituisi, on vaihto suoritettava varovasti seuraavalla tavalla:

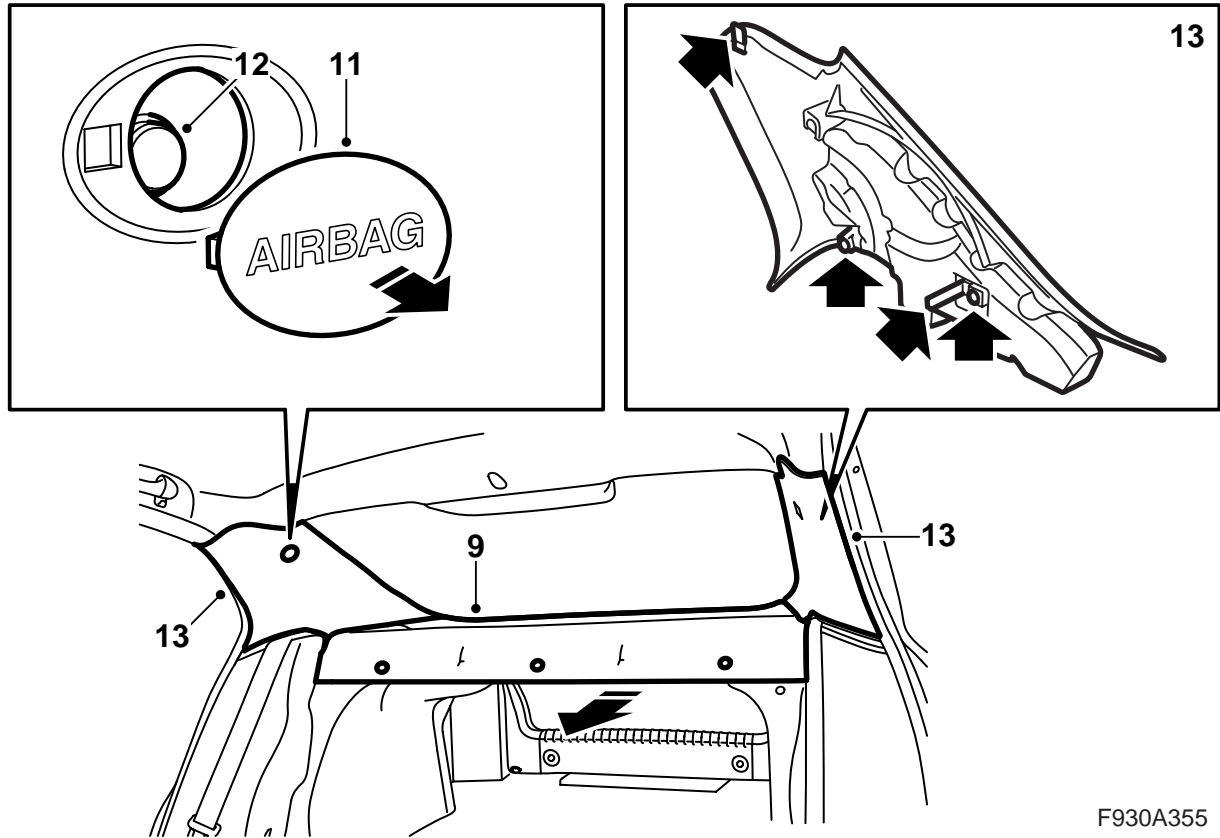
- Älä koskaan kosketa ohjausyksikön napoja käsillä tai vaatteilla.
- Maadoita itsesi koskettamalla auton koria/mootoria. Irrota liitinkappale auton ohjausyksiköstä.
- Maadoita itsesi koskettamalla auton koria/mootoria. Liitä liitinkappale auton ohjausyksikköön.
- Aseta vaihdettu ohjausyksikkö palautuspakkaukseen koskematta sen napoihin.
- Anna uuden ohjausyksikön olla pakkauksessaan niin pitkään kuin mahdollista.

Mene valikkoon "Kaikki" ja valitse ohjausyksikkö kohdasta "Lisää/Poista". Valitse sitten "Poista" ja noudata ohjeita. Virta-avaimen on oltava asennossa ON. TIS2000:ta on ehkä käytettävä. Kun ohjausyksikkö on erotettu autosta, on virta-avain käännettävä OFF-asentoon. Sen jälkeen ohjausyksikkö voidaan poistaa.

- 2 Avaa tavaratilan luukku.
- 3 Irrota akun miinusjohdin ja poista avain virtalukosta.



- 4 Käännä kuormatilan lattia eteen.
- 5 Irrota tavaratilan luukun vasen sivuverhoilu.
M03: Käännä oikealla puolella oleva luukku alas.
- 6 Irrota vasemman sivuverhoilun kiinnittimet ja käännä verhoilu sivuun.
M03: Irrota oikean sivuverhoilun kiinnittimet ja käännä verhoilu sivuun.
- 7 Käännä alas takaistuimen selkänojat.



F930A355

- 8 Irrota hattuhyllyn verhousta kiinnittävät pitimet.
 9 Vedä hattuhyllyn verhous irti suoraan eteenpäin.
 10 Tarkasta, onko hattuhyllyn keskellä olevan reiän kohdalla antennikaapeliliitäntää ja onko hattuhyllyn keskelle asennettu mitään elektroniikkayksikköä.

Antennikaapeliliitäntää ei ole: Jatka kohdasta 11.

Sininen antennikaapeliliitäntä on, mutta telematiikkayksikköä ei ole: Jatka kohdasta 29.

Violetti antennikaapeliliitäntä on, mutta telematiikkayksikkö puuttuu: Jatka kohdasta 11.

Kaksi antennijohtimen liitäntää on, mutta telematiikkayksikkö puuttuu: Jatka kohdasta 29.

Violetti antennikaapeliliitäntä on ja telematiikkayksikkö on, mutta sininen antennikaapeliliitäntä puuttuu: Jatka kohdasta 11.

Violetti antennikaapeliliitäntä on yhdistetty telematiikkayksikköön. Sininen antennikaapeliliitäntä on, mutta sitä ei ole kytketty: Jatka kohdasta 36.

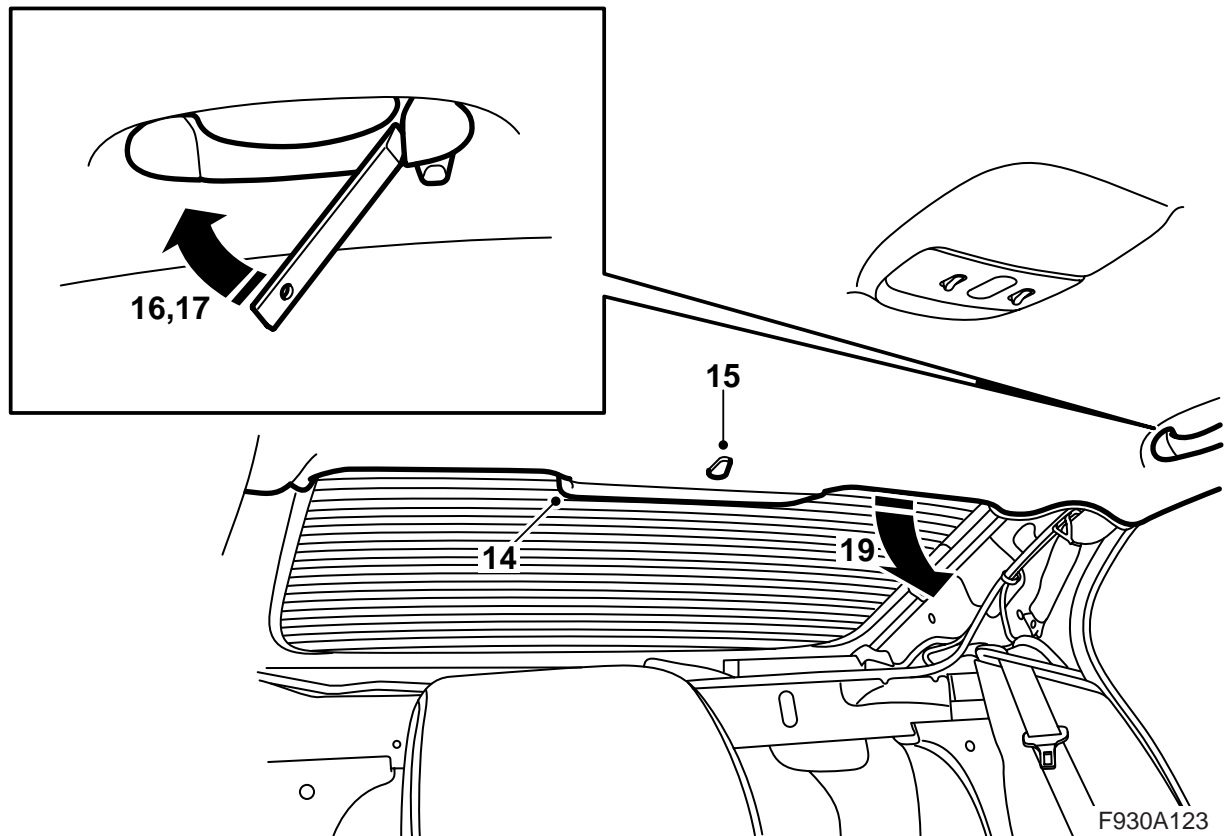
- 11 Irrota peitelevy ko. C-pilariverhoilusta. Käytä irrotustyökalua 82 93 474.

- 12 Irrota ruuvi varovasti ko. C-pilariverhoilusta.

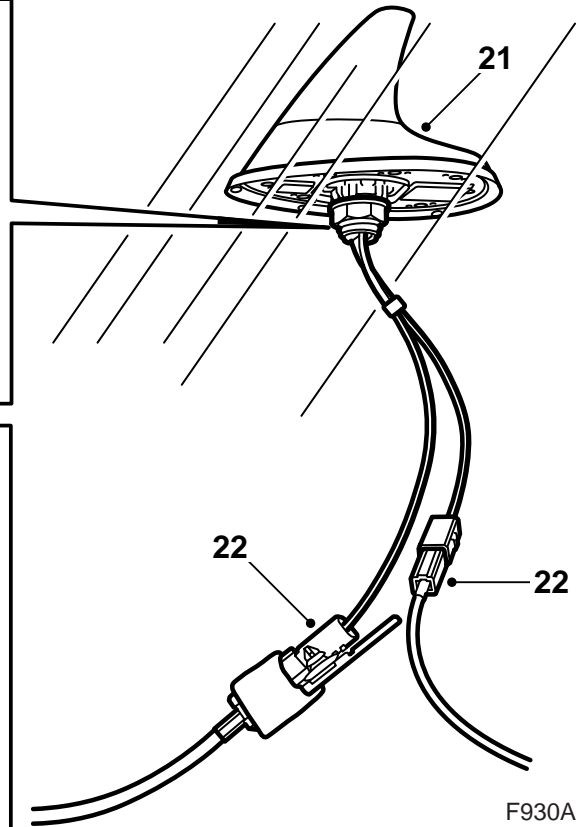
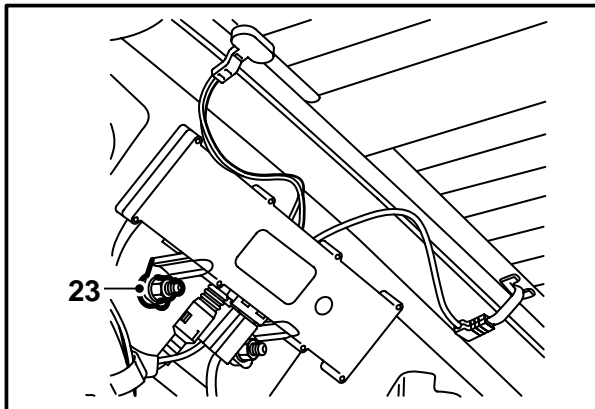
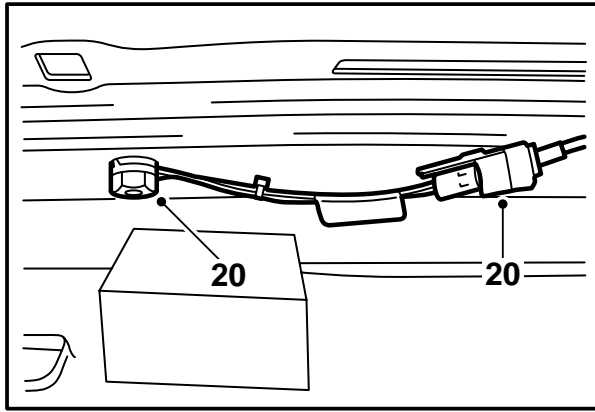
Huomaa

Ruuvi on asennettu laajentimeen, joka on asennettu koriin. Jos laajennin painetaan reiän läpi, se voi hävitä.

- 13 Irrota C-pilariverhoilut vetämällä ensin ko. verhoilun alareunaa suoraan ulos C-pilarista ja sen jälkeen kääntämällä niitä siten, että yläreunan haka vapautuu.



- 14 Irrota lisäjarruvalon peitekansi vetämällä sitä varovasti alaspäin ja taaksepäin.
- 15 Irrota pidin sisäkaton takareunasta kääntämällä sitä 90°.
- 16 Irrota tartuntakahvojen päätykappaleet. Käytä irrotustyökalua 82 93 474 ja väännä ulospäin.
- 17 Vedä tartuntakahvat suoraan ulos.
- 18 Irrota kattoverhous takaovien tiivistyslistoista.
- 19 Laske kattoa varovasti takareunasta siten, että antenniin päästään käsiksi. Tarvittaessa pitää jarruvalon liitinkappale irrottaa.



F930A356

20 Irrota antennikaapeli kattoantennista ja irrota antenni.

21 Ota esille sarjan antenni, johda antennikaapelit katon reiän läpi ja asenna antenni.

Kiristä antennin mutteri.

Kiristysmomentti 2 Nm (1.5 lbf ft)

22 **Auto, jossa antennikaapeli jatkuu eteenpäin autossa:** Kytke ensin olemassa oleva antennikaapeli antennin violettiin liitinkappaleeseen. Ota sarjan antennikaapeli esiin ja irrota kaksi kiinnitintä, jotka on tarkoitettu asennukseen auton kattoon. Kytke sarjan antennikaapeli sinisellä liitinkappaleella antennin siniseen liitinkappaleeseen. Kiinnitä sarjan antennikaapeli sekä ylimääräinen violetti liitinkappale olemassa olevaan antennikaapeliin oikean C-pilarin luona olevaan jakokohtaan asti. Käytä 3 räminänesteotteippiä, joista yksi käytetään estämään ääniä ylimääräisen liitinkappaleen ja katon välillä.

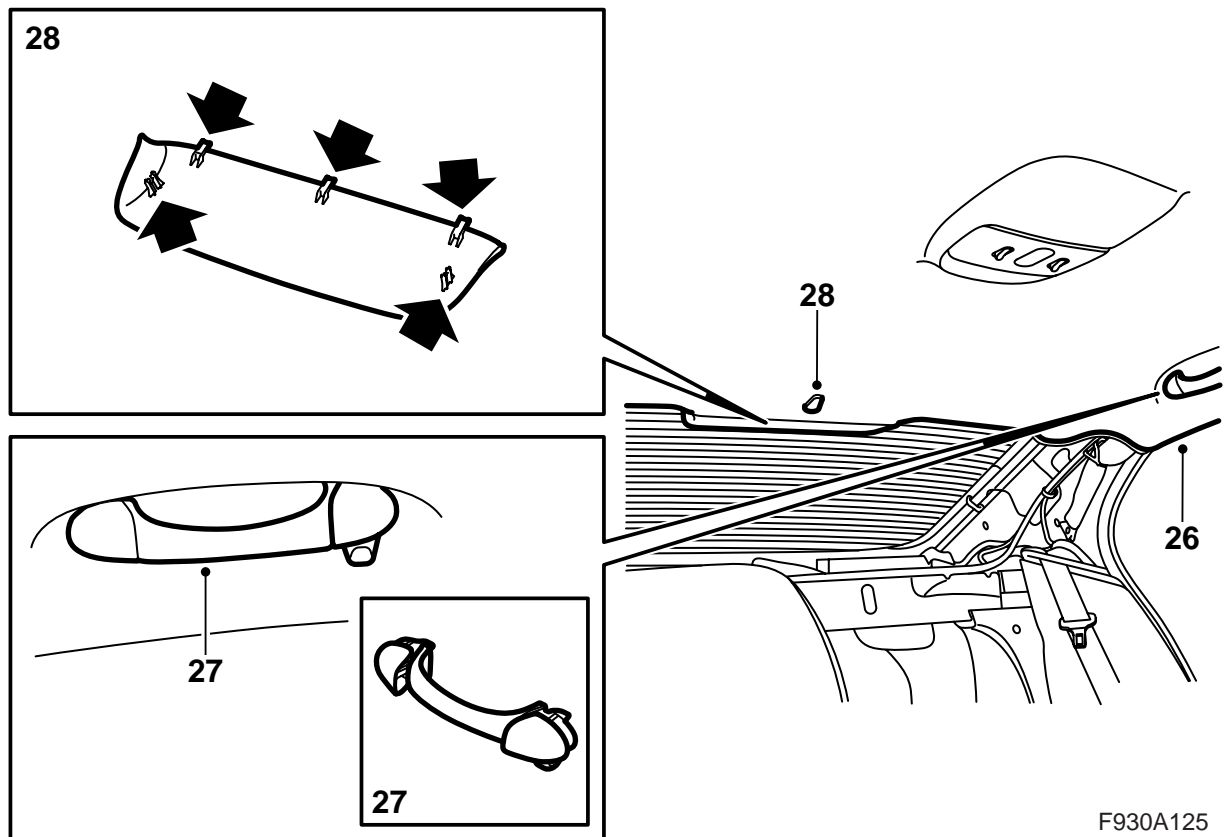
Auto, jossa antennikaapelissa on violetti liitinkappale ja kaapeli jatkuu hattuhyllylle:

Irrota olemassa oleva antennikaapeli katon takareunassa olevista rei'istä ja käännä antennikaapeli alas oikeaa C-pilaria pitkin. Irrota antennikaapeli, joka menee hattuhyllyn keskelle ja jos telematiikkayksikkö on asennettu, pitää antennikaapeli irrottaa myös siitä. Kytke sarjan antennikaapeli antenniin ja asenna kiinnittimet kaapeliin katon takareunan rei'issä. Vie sarjan antennikaapeli alas C-pilaria pitkin.

23 Kiinnitä sarjan antennikaapeli antennivahvistimen ylempään kiinnitysruuviin.

24 Kiinnitä sekä käyttämättömät antennikaapelit että ylimääräiset liitinkappaleet, jos niitä on, yhdessä uuden antennikaapelin kanssa nippusiteillä C-pilariin. Asenna räminänesteotteippiä koriin ylimääräisten liitinkappaleiden taakse äänien estämiseksi.

25 **Auto, jossa on telematiikkayksikkö hattuhyllyn keskellä:** Liitä antennikaapelit telematiikkayksikköön.

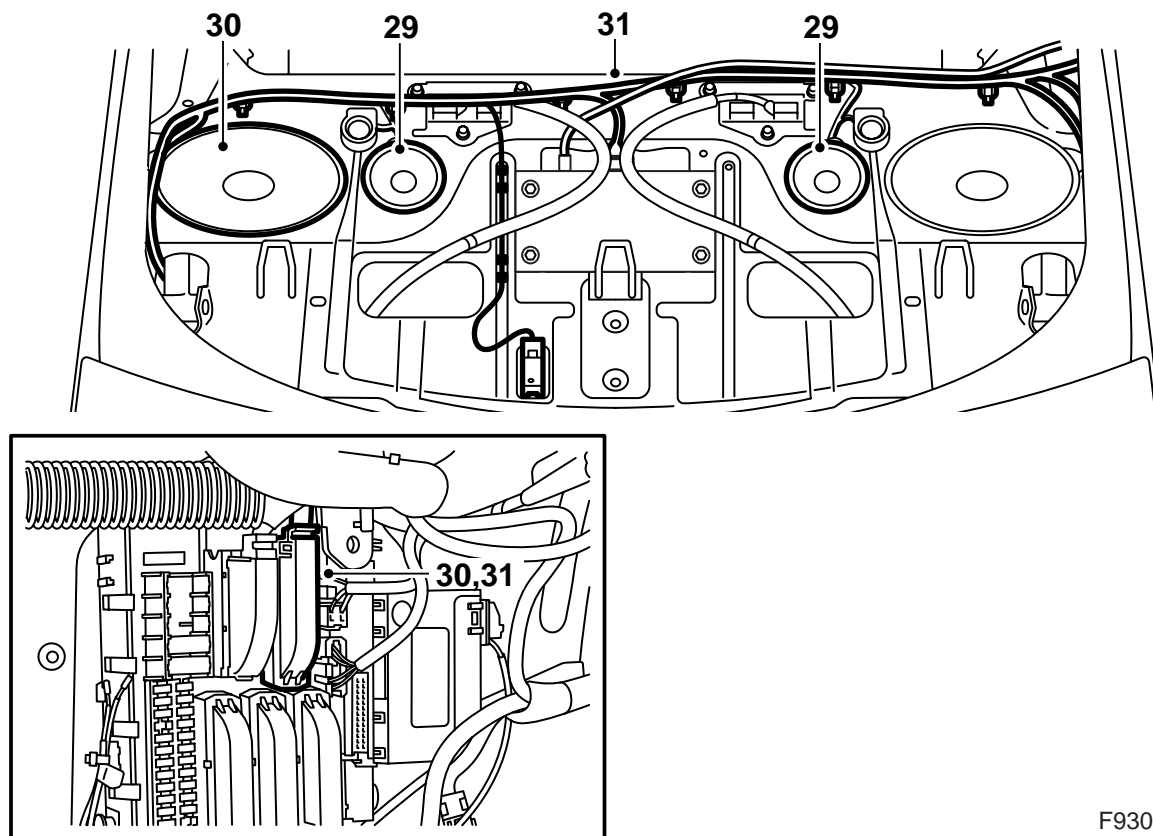


F930A125

- 26 Sovita kattoverhous takaovien tiivistelistöjen alle.
 27 Paina kiinni takimmaiseta tartuntakahvat ja purista päätykappaleet paikoilleen.
 28 Asenna lisäjarruvalon peitekansi ja paina se kiinni sisäkaton pitimiin.

Auto ilman telematiikkayksikköä: Jatka kohdasta 29.

Telematiikkayksiköllä varustettu auto: Kiinnitä antennikaapelit johdinkiinnittimiin hattuhyllyssä. Jatka kohdasta 36.



F930A357

29 Irrota keskialuekaiuttimet hattuhyllystä ja irrota liitinkappaleet kaiuttimista.

31 Aseta uusi johtosarjan hattuhyllyn päälle ja kytke se.

Huomaa

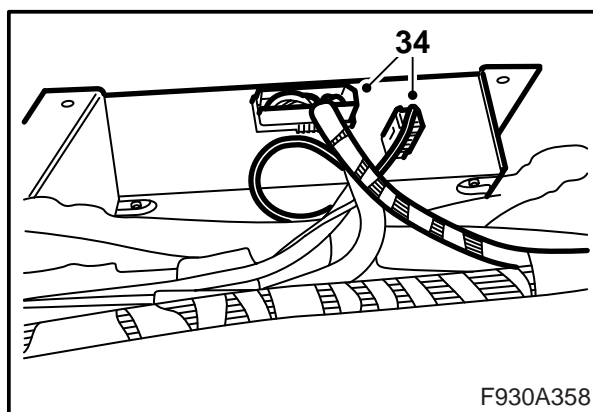
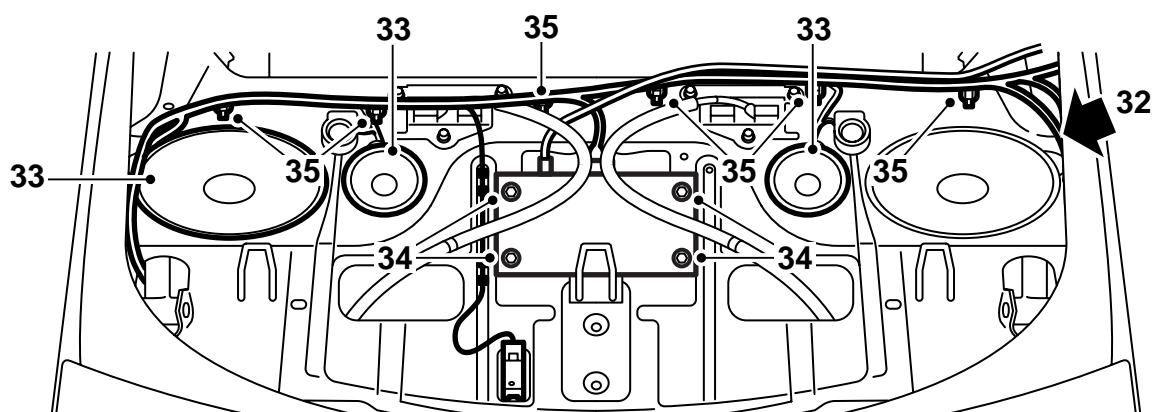
Jos autossa on diskanttikaiuttimet, pitää liitinkappale jakaa siten, että diskantti- ja keskialuekaiuttimien välinen johtosarja on edelleen kytkettynä kaiuttimiin.

30 Irrota vasen bassokaiutin tai vasen peitekansi, irrota johtosarja hattuhyllystä ja irrota liitäntä taemmasta sähkökeskuksesta.

Huomaa

Optisia kaapeleita on käsiteltävä varovasti, jotta signaali ei muuttuisi.

- Johtimen taivutussäde ei saa olla pienempi kuin 25 mm.
- Johtimeen ei saa kohdistaa iskuja, siitä olisi seurauksena läpinäkyvän muovin muuttuminen valkoiseksi ja valonvoiman heikkeneminen. Tämä voi aiheuttaa yhteyskatkoksen.
- Johdin ei saa olla terävää reunaa vasten, mikä voi vaikuttaa signaalia vaimentavasti.



F930A358

32 **M03:** Vie kuitukaapeli alas auton oikealla puolella.

M04-: Aseta liitinkappale kahden kuitukaapelin kanssa takasähkökeskuksen viereen kiinnittä-mättä sitä.

33 Kytke ja asenna kaiuttimet sekä mahdollinen peitekansi.

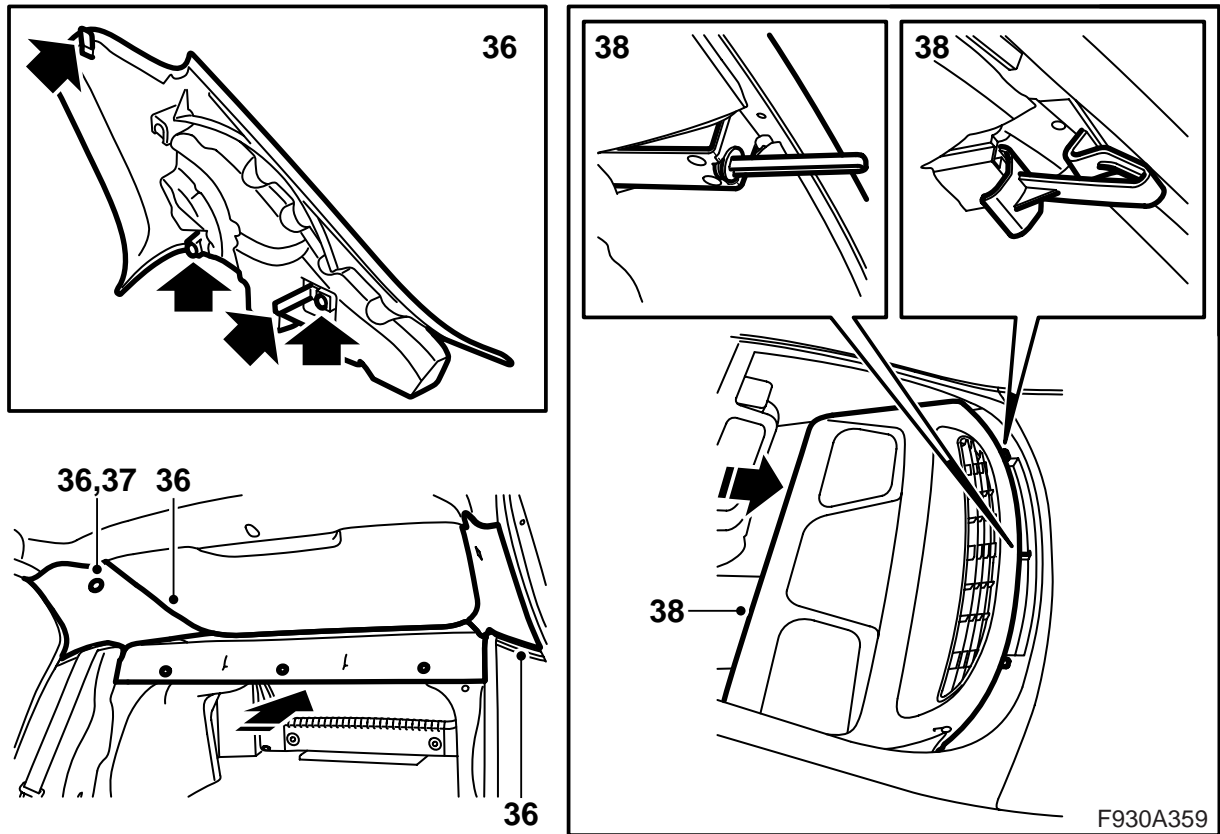
Huomaa

Jos autossa ei ole bassokaiuttimia, pitää liitinkap-paleet asentaa kaiuttimien peitekansien alle.

34 Aseta telematiikkayksikkö hattuhyllylle sekä kytke johtosarja ja antennikaapeli (sininen liitin-kappale). Käännä takaisin ja kiinnitä käyttämätön violetti liitinkappale antennikaapeliin sekä asenna ruuvit.

Kiristysmomentti 8 Nm (6 lbf ft)

35 Kiinnitä johtosarja hattuhyllyn vaarnaruuveihin ja kiinnitä antennikaapeli johtosarjan johdinkiin-nikkeisiin.



36 Aseta ko. C-pilariverhoilu paikalleen. Varo ruuvia, ettei laajennin painu korin sisään.

VAROITUS

Ole varovainen, ettei turvaverho vaurioidu. Vauriosta voi olla seurauksena, että turvaverho ei anna tarkoitettua suojaa matkustajille sivutörmäyksessä.

Kiristä ko. ruuvi.

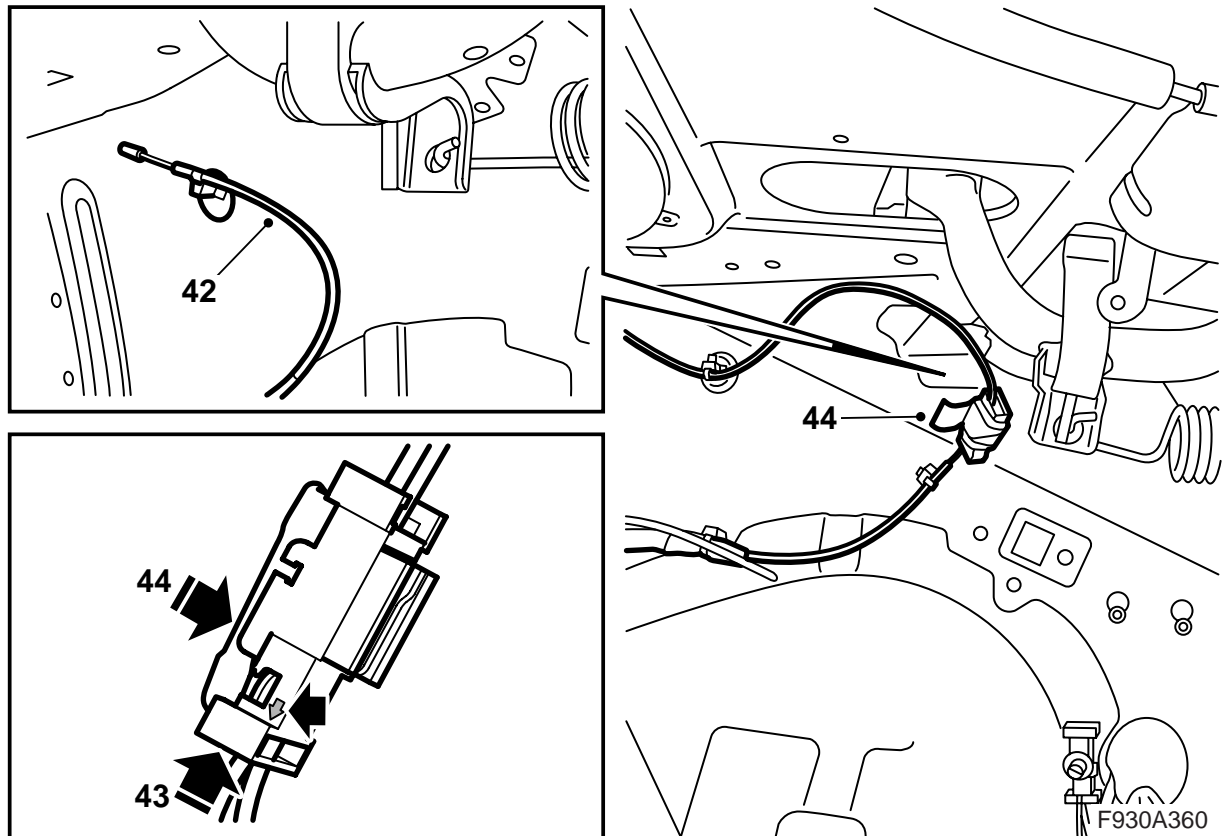
Kiristysmomentti 2 Nm (1.5 lbf ft)

37 Asenna peitelevyt.

38 Työnnä hattuhyllyn verhous paikalleen. Ole tarkkana niin että ohjaimet osuvat hattuhyllypellissä oleviin kiinnikkeisiin.

39 Kiinnitä hattuhyllyn verhouksen pitimet.

40 Käännä selkänojat ylös. Tarkasta, että selkänojat ovat lukkiutuneet.



- 41 **M03:** Asenna hattuhyllyltä tavaratilan oikealla puolella alas tulevan kuitukaapelin liitinkappale yhteen sarjan liitinkappaleista.
- 42 **M03:** Ota esiin kuitukaapeli, joka on kiinnitetty tavaratilan oikealle puolelle ja irrota suojuus.
- 43 **M03:** Asenna kuitukaapelin liitäntä liitinkappaleen kohtaan, joka vastaavalla puolella kuin hattuhyllyltä tuleva kuitukaapeli ja jossa nuoli osoittaa ulospäin, kuitukaapelin suuntaan.
- 44 **M03:** Asenna lukituslevy ja asenna räminänesoteippiä liitinkappaleen ympärille.

- 45 **Auto ilman telematiikkayksikkö ja jossa ei ole konsolia takasähkökeskuksen luona:** Jatka kohdasta 46.

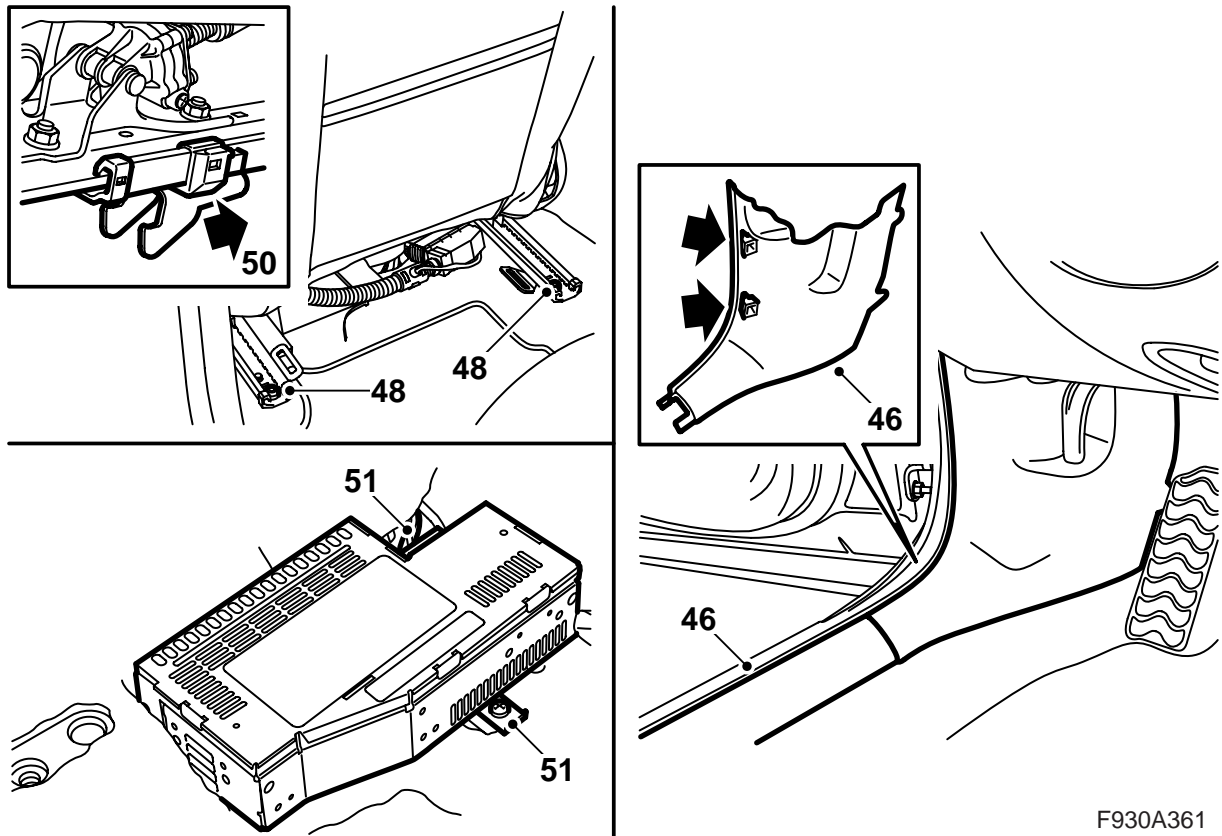
Auto ilman telematiikkayksikköä ja jossa on pieni konsoli vain yhtä vahvistinta varten takasähkökeskuksen luona: Irrota vahvistin, irrota konsoli ja jatka kohdasta 82.

Auto M03 ilman telematiikkayksikköä ja jossa on suuri konsoli, jossa on tilaa useille yksiköille, takasähkökeskuksen luona: Jatka kohdasta 71.

Auto M04- ilman telematiikkayksikköä ja jossa on suuri konsoli, jossa on tilaa useille yksiköille, takasähkökeskuksen luona: Jatka kohdasta 90.

Auto, jossa on telematiikkayksikkö ja jossa ei ole konsolia takasähkökeskuksen luona: Jatka kohdasta 82.

Auto, jossa on telematiikkayksikkö ja suuri konsoli, jossa on tilaa useille yksiköille, takasähkökeskuksen luona: Jatka kohdasta 90.



F930A361

46 Irrota etumainen kynnyssuojus auton vasemmalta puolelta.

M04-: Irrota A-pilarin verhoilun alaosa vasemmalta puolelta.

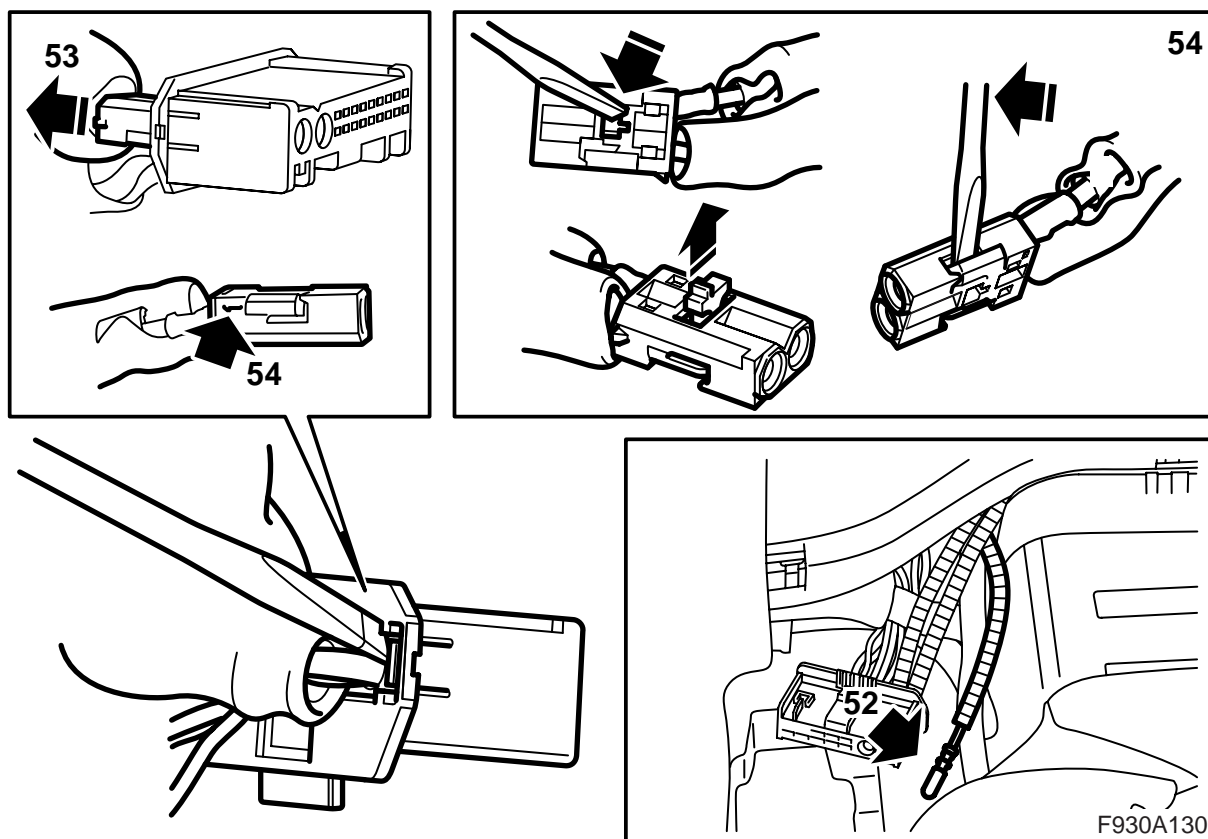
47 Aseta vasen etuistuin etumaiseen asentoonsa ja käännä selkänoja eteen, jos sitä ei jo ole tehty.

48 Irrota istuimen kaksi taempaa kiinnitysruuvia.

49 Käännä istuinta eteenpäin.

50 Vedä istuinta taaksepäin siten, että kiinnityskoukut irtoavat paikoiltaan. Käännä koko istuinta taaksepäin.

51 Irrota vahvistin.



52 Ota vihreällä merkitty kuitukaapeli esiin vahvistimen luona.

Jos värimerkintää ei ole: Noudata tämän asennusohjeen kohtien 85 ja 86 ohjeita, valaise lampulla kuitukaapelia vahvistimen vieressä ja katso kuitukaapeleita tavaratilassa tunnistaksesi ko. kuitukaapelin. Merkitse se teipinpalalla.

54 Irrota kohtaan 1 liitetty kuitukaapeli avaamalla liitinkappaleen lukitus ja nostamalla varovasti haka.

55 Irrota suojus ylimääräisen kuitukaapelin liitännästä.

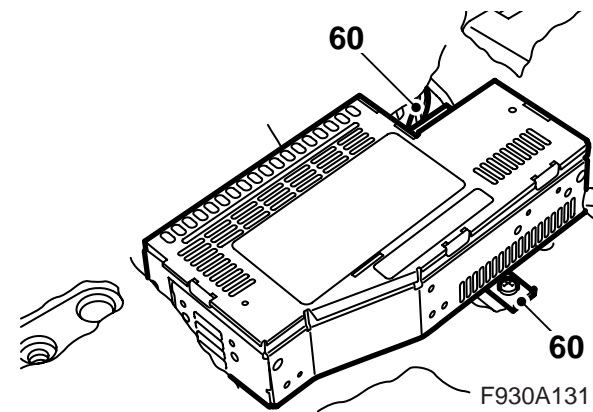
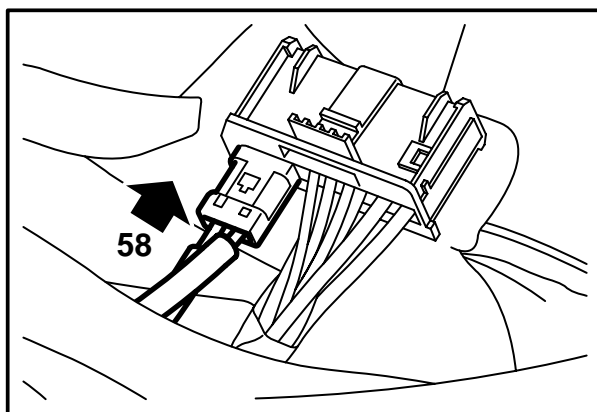
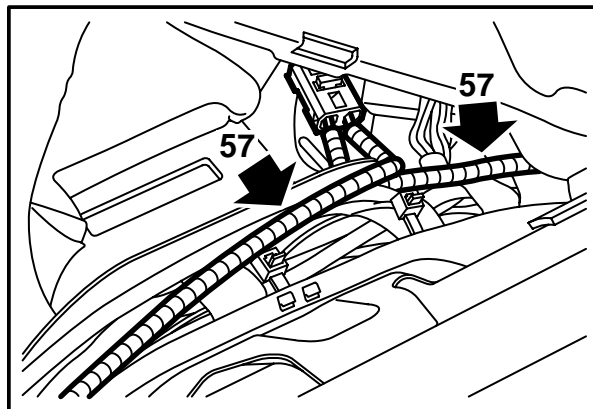
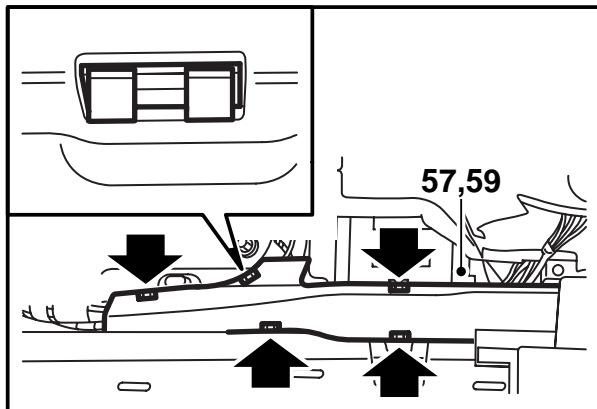
56 Asenna suojus irrotetun kuitukaapelin liitännään ja siirrä varovasti kuitukaapeli syrjään niin, ettei se vaurioidu.

Huomaa

Optisia kaapeleita on käsiteltävä varovasti, jotta signaali ei muuttuisi.

- On hyvin tärkeää, että näitä kahta liitinkappaleen johdinta ei vaihdeta keskenään.
- Johtimen taivutussäde ei saa olla pienempi kuin 25 mm.
- Johtimen päissä ei saa olla likaa.
- Johtimeen ei saa kohdistaa iskuja, siitä olisi seurauksena läpinäkyvän muovin muuttuminen valkoiseksi ja valonvoiman heikkeneminen. Tämä voi aiheuttaa yhteyskatkoksen.
- Johdin ei saa olla terävää reunaa vasten, mikä voi vaikuttaa signaalia vaimentavasti.

53 Irrota kuitukaapelin liitinkappale (pieni liitinkappale) vahvistimen liitinkappaleesta.



57 Irrota johdinkanava, tarkasta ettei kuitukaapeli voi taittua, ja asenna kuitukaapelin liitäntä kohtaan 1 vahvistimen pienessä liitinkappaleessa. Asenna lukitus.

59 Asenna johdinkanavan kansi, käännä matto takaisin sekä vie liitinkappale ja johtimen maton aukon läpi.

60 Kytke ja asenna vahvistin.

M03: Jatka kohdasta 68.

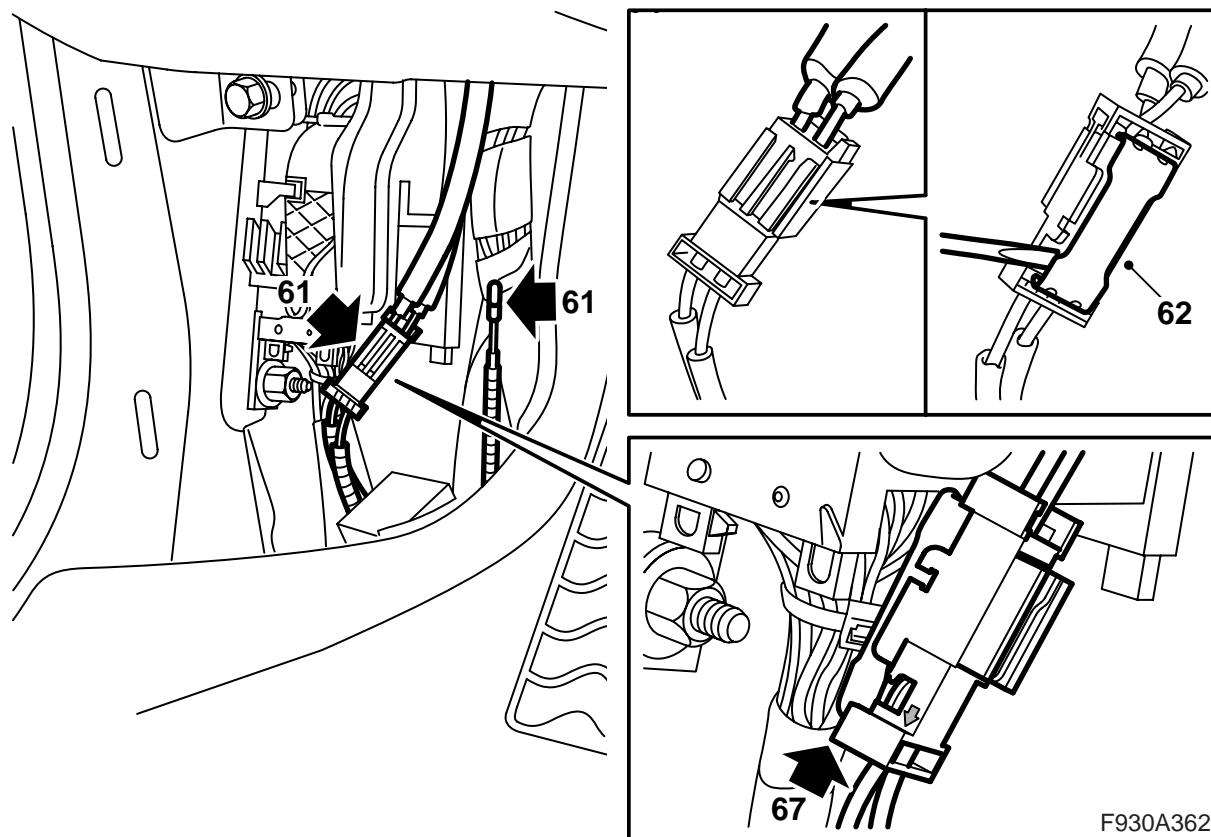
M04-: Jatka kohdasta 61.

Huomaa

Optisia kaapeleita on käsiteltävä varovasti, jotta signaali ei muuttuisi.

- On hyvin tärkeätä, että näitä kahta liitinkappaleen johdinta ei vaihdeta keskenään.
- Johtimen taivutussäde ei saa olla pienempi kuin 25 mm.
- Johtimen päissä ei saa olla likaa.
- Johtimeen ei saa kohdistaa iskuja, siitä olisi seurauksena läpinäkyvän muovin muuttuminen valkoiseksi ja valonvoiman heikkeneminen. Tämä voi aiheuttaa yhteyskatkoksen.
- Johdin ei saa olla terävää reunaa vasten, mikä voi vaikuttaa signaalia vaimentavasti.

58 Asenna pieni liitinkappale isoon liitinkappaleeseen.



61 Ota esiin irtonainen kuitukaapeli ja liitinkappale siihen liitettyine kuitukaapeleineen vasemman alemman A-pilarin luona (teipattu johdinkanaavaan).

VAROITUS

Punainen näkyvä valo on laserluokkaa 1. Älä katso suoraan optisiin kuituihin tai ohjausyksikön liitinkappaleeseen läheltä. Jos silmän ja valonlähteen välinen etäisyys on alle 20 mm, valo voi vaurioittaa silmiä.

62 Nosta liitinkappaleen lukituslevy ylös.

63 Irrota kuitukaapeli liitinkappaleen kohdasta, jossa nuoli osoittaa ulospäin, kuitukaapelin suuntaan.

64 Irrota kiinnitysteippi irtonaisesta kuitukaapelista.

65 Irrota suoja liitännästä.

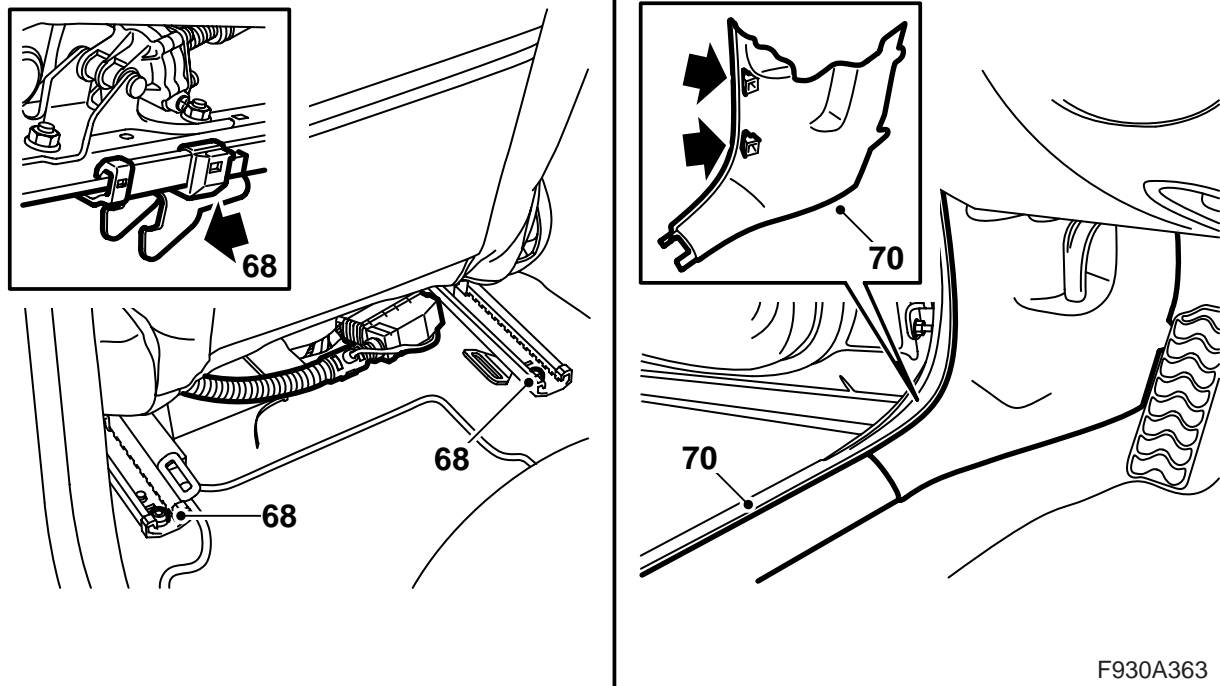
66 Asenna suoja irrotetun kuitukaapelin liitännään, vie kuitukaapeli varovasti sivuun siten, ettei se vaurioidu, ja aseta se johtosarjan taakse.

67 Asenna uuden kuitukaapelin liitännä liitinkappaleen kohtaan, jossa nuoli osoittaa ulospäin, kuitukaapelin suuntaan, ja asenna lukituslevy.

Huomaa

Optisia kaapeleita on käsiteltävä varovasti, jotta signaali ei muuttuisi.

- On hyvin tärkeätä, että näitä kahta liitinkappaleen johdinta ei vaihdeta keskenään.
- Johtimen taivutussäde ei saa olla pienempi kuin 25 mm.
- Johtimen päissä ei saa olla likaa.
- Johdin ei saa olla terävää reunaa vasten, mikä voi vaikuttaa signaalia vaimentavasti.



F930A363

68 Aseta istuin oikeaan asentoonsa, ole tarkka, että kiinnityskoukut asettuvat oikein kiinnikkeisiinsä, ja asenna taemmat kiinnitysruuvit.

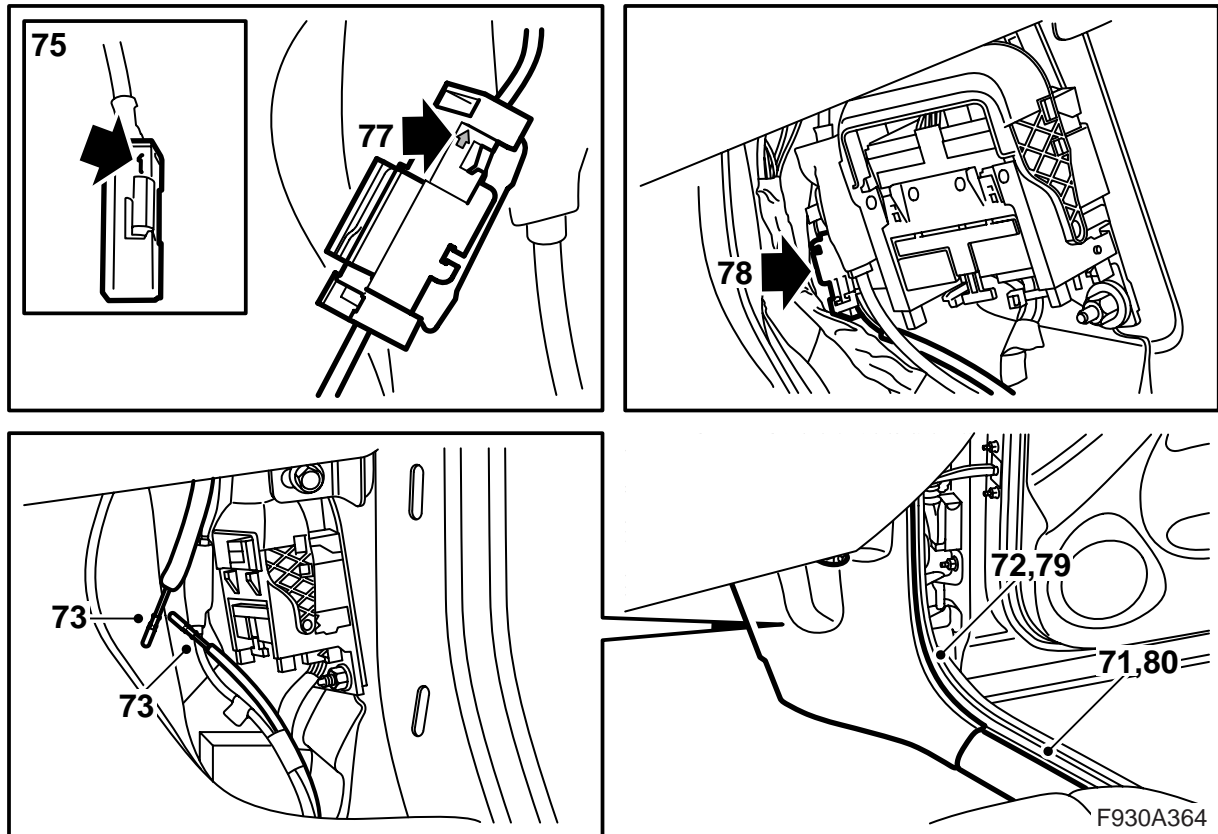
Kiristysmomentti 30 Nm (22 lbf ft)

69 **Manuaalinen istuin:** Siirrä istuinta taaksepäin ja palauta selkänojan asento.

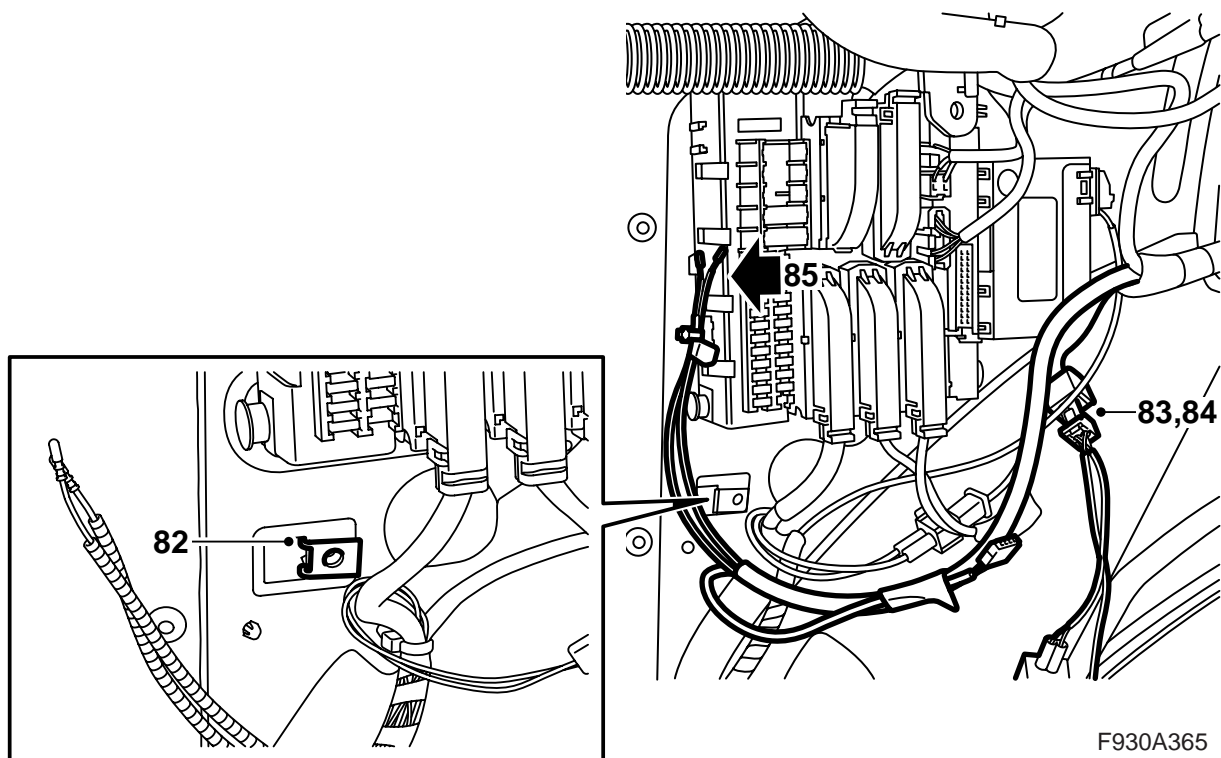
Sähkökäyttöinen istuin: Kytke akun miinusjohdin, siirrä istuin taka-asentoonsa ja palauta selkänojan asento. Irrota miinusjohdin akusta.

70 **M03:** Asenna kynnyssuojus ja jatka kohdasta 71.

M04-: Asenna A-pilarin verhoilu sekä kynnyssuojus ja jatka kohdasta 82.



- 71 Irrota etummainen kynnyssuoja auton oikealta puolelta.
- 72 Irrota A-pilarin verhouksen alaosa oikealta puolelta.
- 73 Ota esiin kuitukaapelit oikean A-pilarin kohdalta.
- 74 Irrota suojukset kuitukaapelien liitännöistä.
- 75 Asenna toisen kuitukaapelin liitäntä sarjan liitinkappaleen kohtaan 1. Asenna lukitus.
- 76 Asenna pieni liitinkappale yhteen sarjan liitinkappaleista.
- 77 Asenna toisen kuitukaapelin liitäntä siihen kohtaan jatkoliitännässä, joka on edellisen kuitukaapelin vastaavalla puolella ja jossa nuoli osoittaa ulospäin kuitukaapelin suuntaan. Asenna lukituslevy.
- 78 Kiinnitä liitinkappale ison liitinkappaleen eteen.
- 79 Asenna A-pilarin verhous.
- 80 Asenna kynnyssuojus.
- 81 **Auto, jossa ei ole konsolia takasähkökeskuksen luona:** Jatka kohdasta 82.
Auto, jossa on konsoli takasähkökeskuksen luona: Jatka kohdasta 90.



82 Asenna kiinnitinmutteri nelikulmaiseen reikään takasähkökeskuksen luona ja aseta konsoli tavaratilaan.

83 Ota esille DVD-soittimen liitinkappale takasähkökeskuksen kohdalta.

84 Kytke sarjan johtosarja liitinkappaleeseen.

Auto, jossa ei ole telematiikkayksikköä ja jossa ei ole konsolia takasähkökeskuksen luona: Jatka kohdasta 85.

Auto, jossa ei ole telematiikkayksikköä, mutta on pieni konsoli yhtä vahvistinta varten takasähkökeskuksen luona: Asenna vahvistin suureen konsoliin, napsahduksen pitää kuulua, ja kytke vahvistin. Älä asenna konsolia vielä. Jatka kohdasta 93.

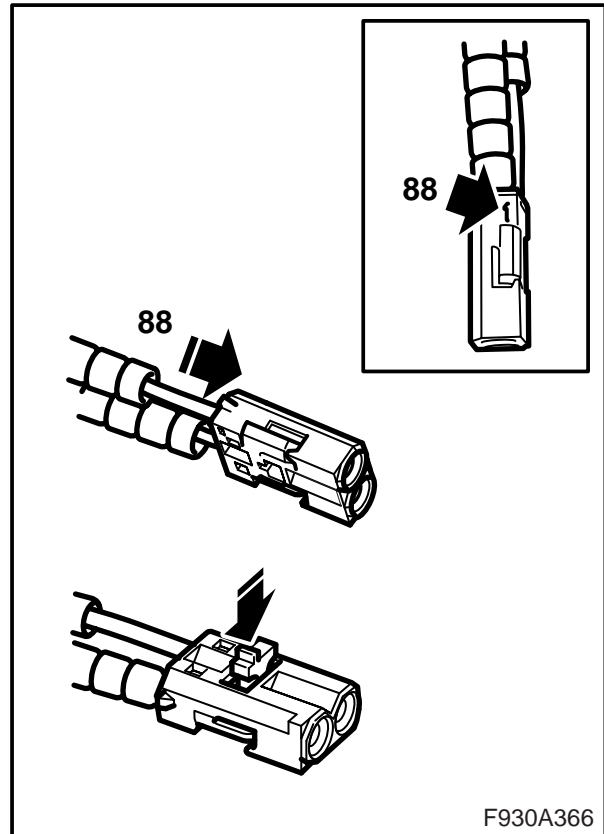
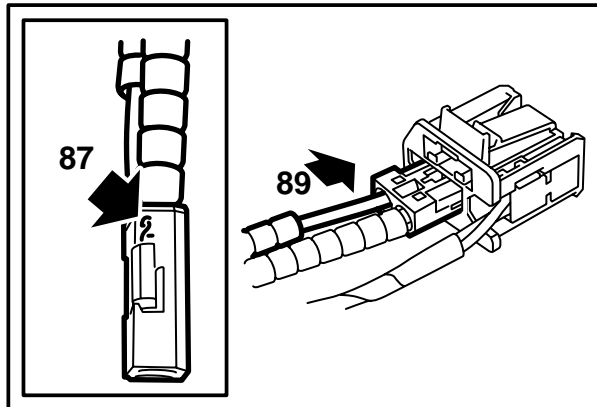
Auto, jossa on telematiikkayksikkö: Jatka kohdasta 94.

85 Ota kuitukaapelit esiin takasähkökeskuksen luona.

86 Irrota suojukset kuitukaapelien liitännöistä.

⚠ VAROITUS

Punainen näkyvä valo on laserluokkaa 1. Älä katso suoraan optisiin kuituihin tai ohjausyksikön liitinkappaleeseen läheltä. Jos silmän ja valonlähteen välinen etäisyys on alle 20 mm, valo voi vaurioittaa silmiä.



F930A366

87 Asenna merkitsemätön kuitukaapelin liitäntä sarjan pienen liitinkappaleen kohtaan 2.

Huomaa

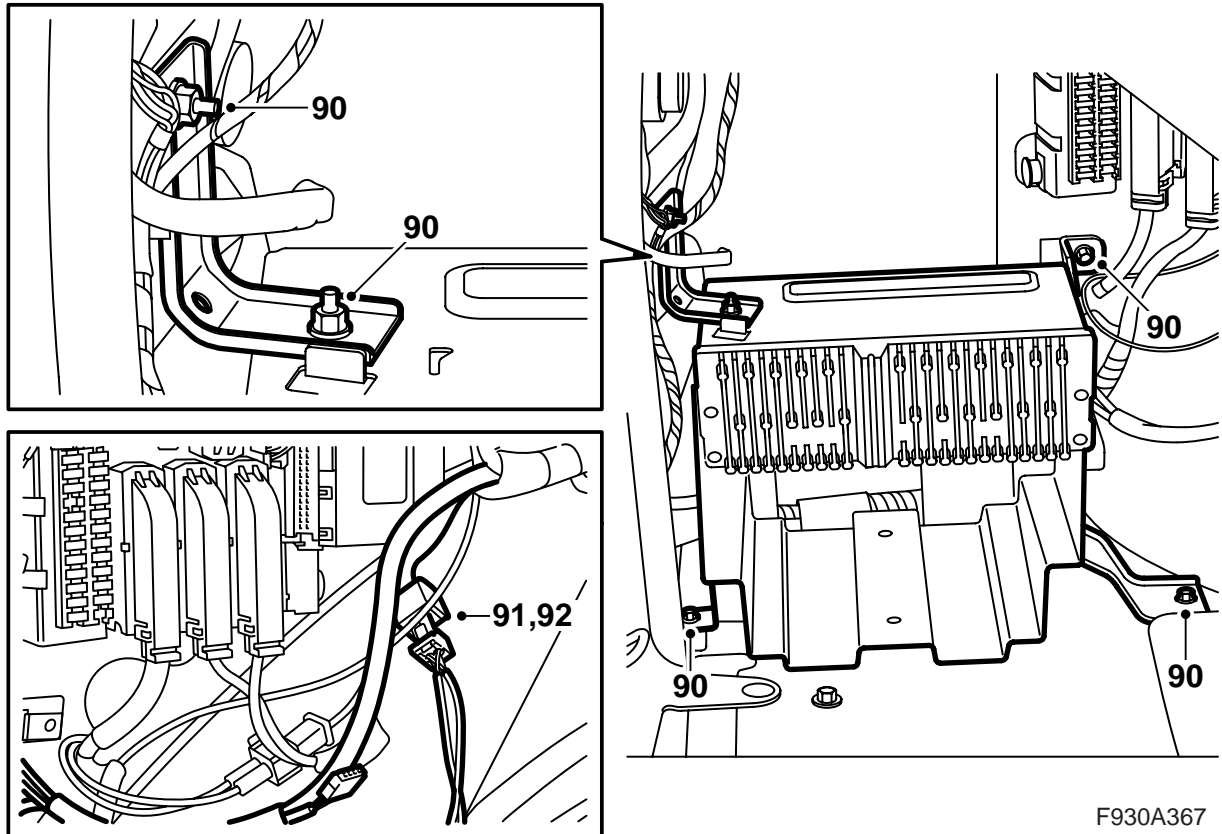
Autoissa joissa ei ole vihreällä merkittyä kuitukaapelia, on aikaisemmin teipillä merkitty kuitukaapeli asennettava kohtaan 2.

M03: Asenna lukitus.

88 **M04-:** Ota sarjan kuitukaapeli esiin, irrota suojukset ja asenna kuitukaapelin toinen liitäntä kohtaan 1 sarjan liitinkappaleessa, jossa kuitukaapeli jo on liitetty kohtaan 2. Asenna lukitus.

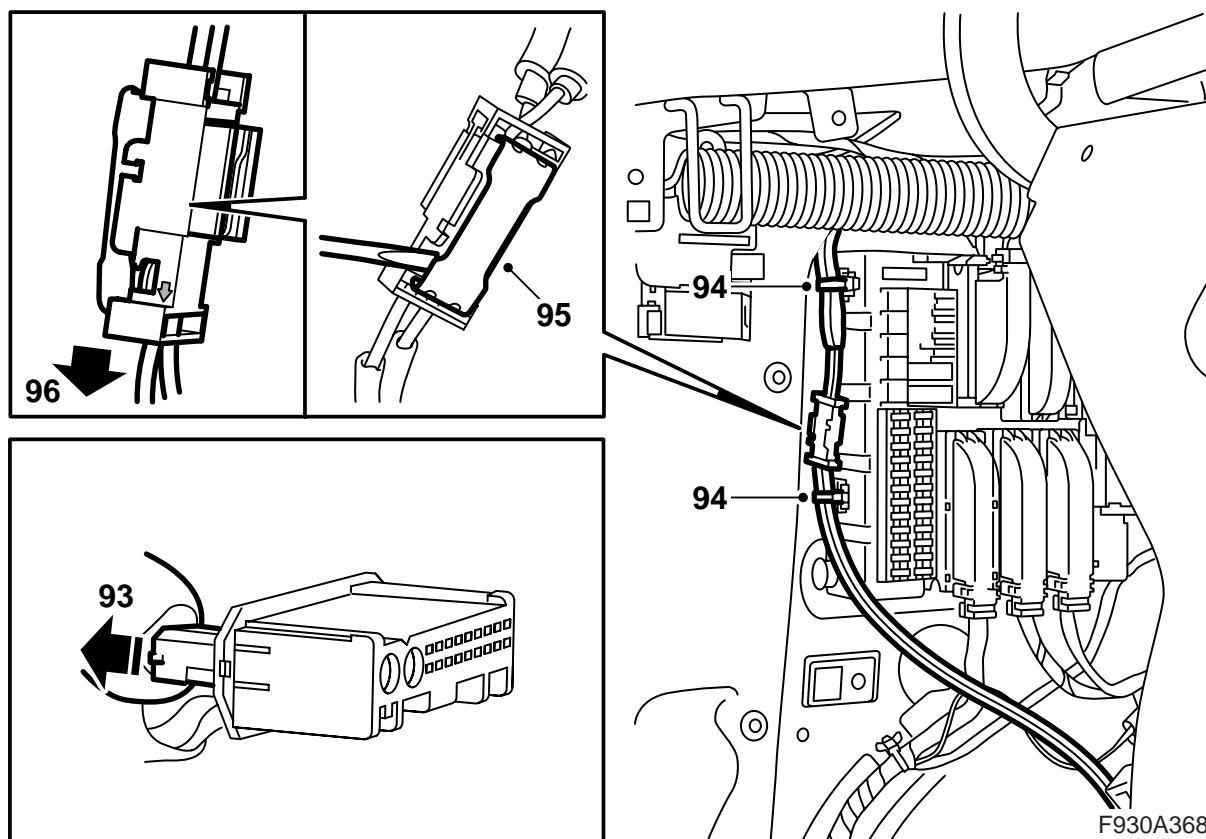
89 Asenna pieni liitinkappale isoon liitinkappaleeseen.

Jatka kohdasta 109.



F930A367

- 90 Irrota konsoli ja siirrä se pois käsikisipääsyn helpottamiseksi.
- 91 Ota esille DVD-soittimen liitinkappale takasähkökeskuksen kohdalta.
- 92 Kytke sarjan johtosarja liitinkappaleeseen.



93 **Konsoli vahvistimieen tai CD-vaihtajieen on asennettu takasähkokeskuksen luokse:** Irrota vahvistimien tai CD-vaihtajan liitinkappale ja irrota pieni liitinkappale suuresta liitinkappaleesta. Jatka kohdasta 101.

Konsoli vahvistimieen ja CD-vaihtajieen on asennettu takasähkokeskuksen luokse: Irrota CD-vaihtajan liitinkappale ja irrota pieni liitinkappale suuresta liitinkappaleesta. Jatka kohdasta 101.

94 Irrota nippuside, joka kiinnittää liitinkappaleen takasähkokeskuksen viereen.

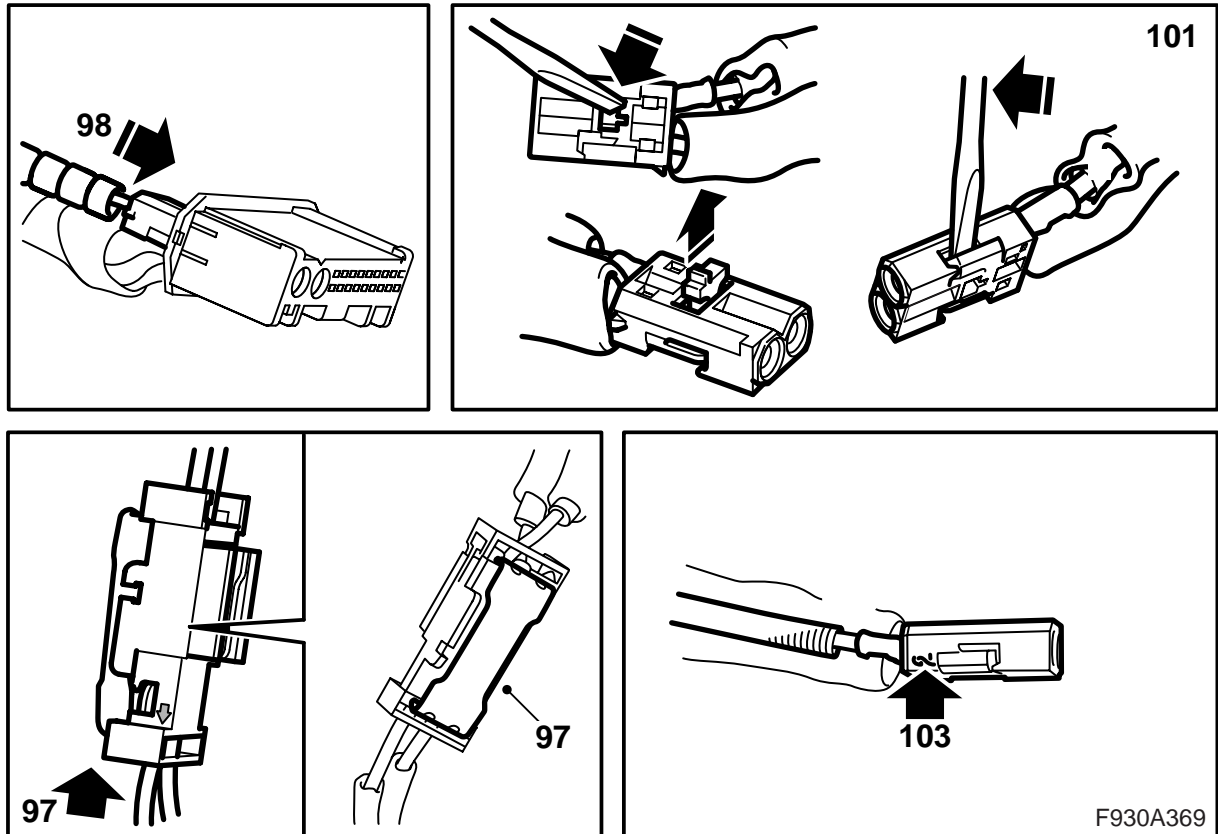
95 Nosta liitinkappaleen lukituslevy ylös.

96 Irrota kuitukaapeli liitinkappaleen kohdasta, jossa nuoli osoittaa ulospäin, kuitukaapelin suuntaan.

Huomaa

Optisia kaapeleita on käsiteltävä varovasti, jotta signaali ei muuttuisi.

- On hyvin tärkeätä, että näitä kahta liitinkappaleen johdinta ei vaihdeta keskenään.
- Johtimen taivutussäde ei saa olla pienempi kuin 25 mm.
- Johtimen päissä ei saa olla likaa.
- Johdin ei saa olla terävää reunaa vasten, mikä voi vaikuttaa signaalia vaimentavasti.



97 Ota sarjan yksi kuitukaapeli esiin, irrota suojukset ja asenna kuitukaapelin toinen liitännä liittokappaleen kohtaan, jossa nuoli osoittaa ulospäin, kuitukaapelin suuntaan. Asenna lukituslevy.

98 **Vahvistin ja/tai CD-vaihtaja on asennettuna:** Asenna pieni liittokappale vahvistimen tai CD-vaihtajan isoon liittokappaleeseen.

99 Asenna sarjan kuitukaapelin toimen pää sarjan liittokappaleen kohtaan 1.

100 Asenna aiemmin irrotettu kuitukaapelin liitännä kohtaan 2 sarjan liittokappaleessa, jossa jo on kohtaan 1 liitetty kuitukaapeli. Asenna lukitus.

Auto ilman telematiikkayksikköä: Jatka kohdasta 108.

Auto, jossa on telematiikkayksikkö: Jatka kohdasta 115.

101 **Vahvistin ja/tai CD-vaihtaja on asennettu:** Irrota kuitukaapeli, joka on liitetty irrotetun liittokappaleen kohtaan 1, avaamalla liittokappaleen lukitus ja nostamalla varovasti haka.

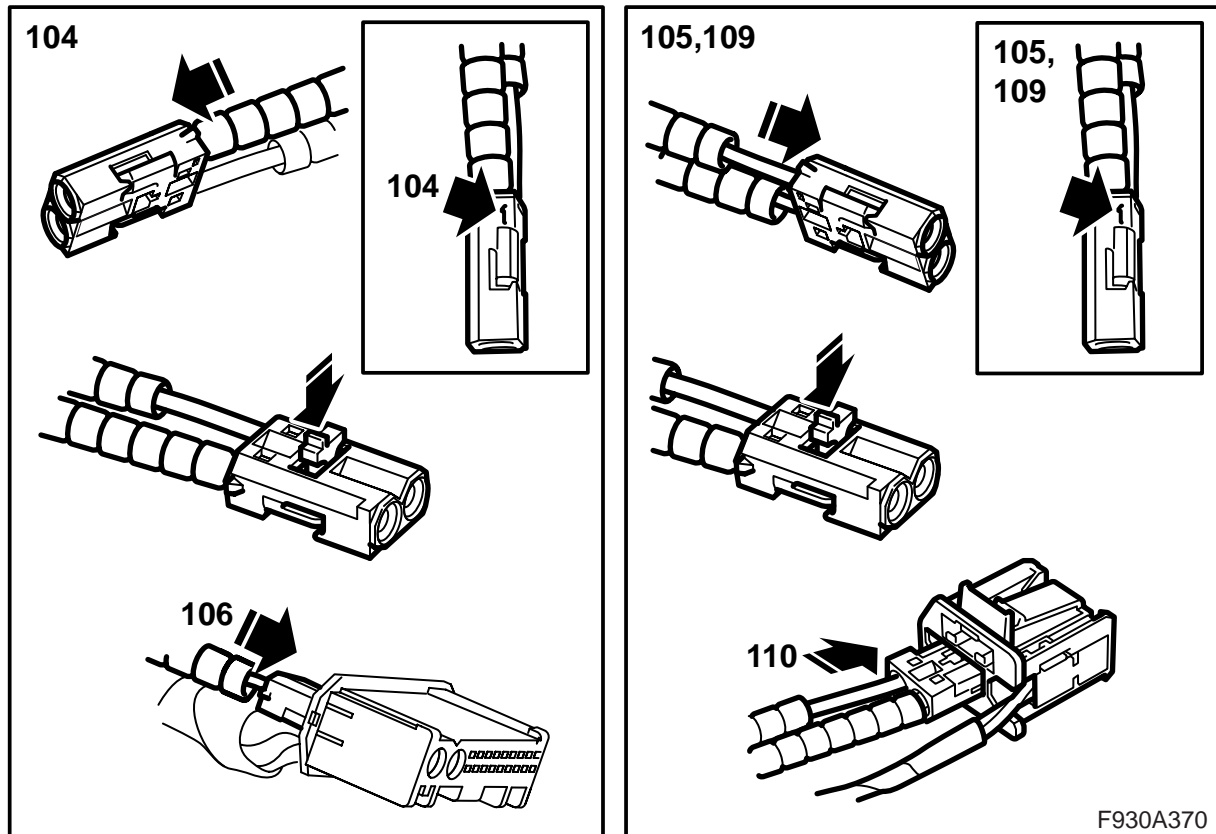
M03: Siirrä kuitukaapeli varovasti sivuun siten, ettei se vaurioidu.

M04-: Asenna kuitukaapelin liitännä sarjan liittokappaleen kohtaan 2.

102 **Vahvistin ja/tai CD-vaihtaja on asennettuna:** Irrota suojukset varustesarjan kuitukaapelin liitännöistä.

103 **Auto M03, jossa vahvistin ja/tai CD-vaihtaja:** Asenna sarjan toisen kuitukaapelin toinen liitännä sarjan liittokappaleen kohtaan 2.

Auto M04-, jossa vahvistin ja/tai CD-vaihtaja: Asenna sarjan toisen kuitukaapelin toinen liitännä kohtaan 1 samassa liittokappaleessa kuin kohdassa 101.



104 Auto M03, jossa vahvistin ja/tai CD-vaihtaja:

Asenna saman kuitukaapelin toinen liitäntä irrotetun liitinkappaleen kohtaan 1. Asenna lukitus.

Auto M04-, jossa vahvistin ja/tai CD-vaihtaja:

Asenna saman kuitukaapelin toinen liitäntä sarjan liitinkappaleen kohtaan 1.

105 Auto M04-, jossa vahvistin ja/tai CD-vaihtaja:

Ota sarjan ylimääräinen kuitukaapeli esiin, irrota suojuukset ja asenna kuitukaapelin toinen liitäntä kohtaan 1 sarjan liitinkappaleessa, jonka kohtaan 2 on jo liitetty kuitukaapeli. Asenna lukitus.

106 Vahvistin ja/tai CD-vaihtaja on asennettuna:

Asenna pieni liitinkappale vahvistimen tai CD-vaihtajan isoon liitinkappaleeseen.

107 Auto M04-, jossa vahvistin ja/tai CD-vaihtaja:

Asenna kuitukaapelin toinen liitäntä kohtaan 2 sarjan liitinkappaleessa, jonka kohtaan 1 on jo liitetty kuitukaapeli. Asenna lukitus.

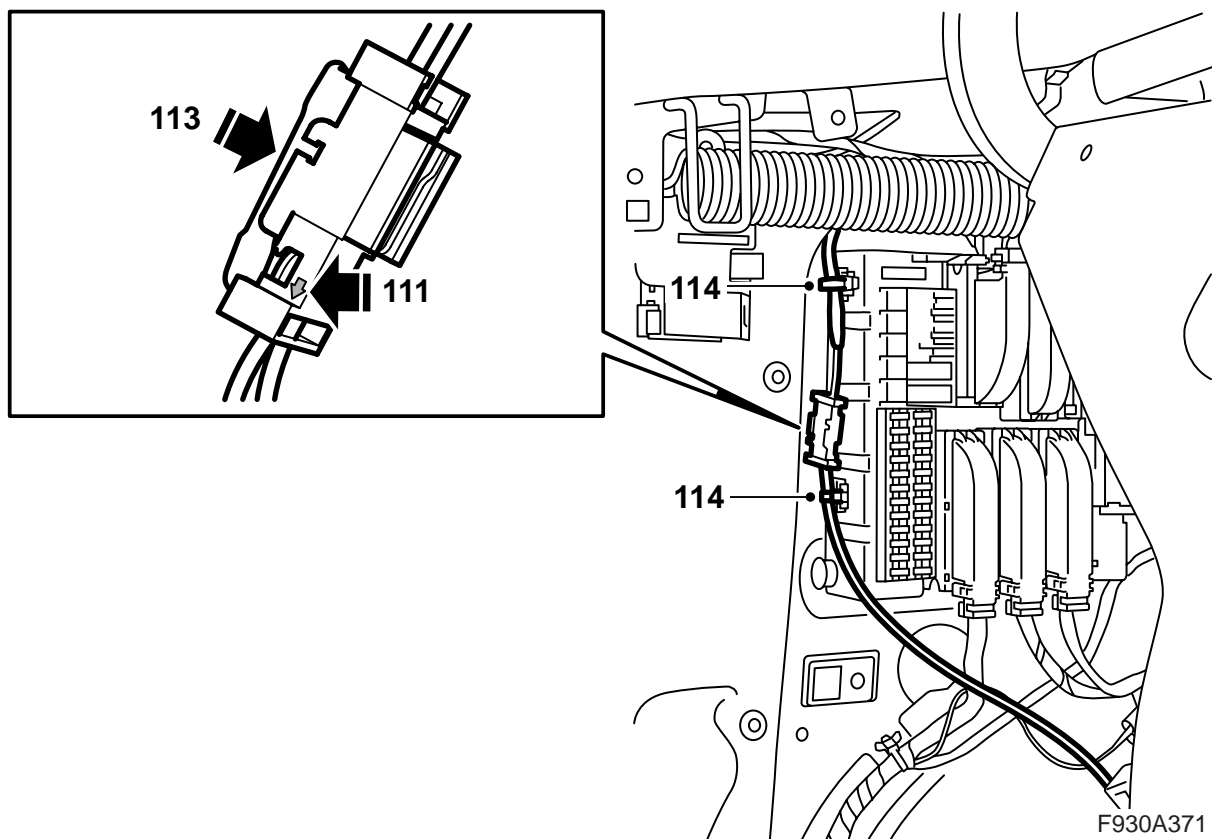
108 Vahvistin ja/tai CD-vaihtaja on asennettuna:

Kytke vahvistimen tai CD-vaihtajan liitinkappale.

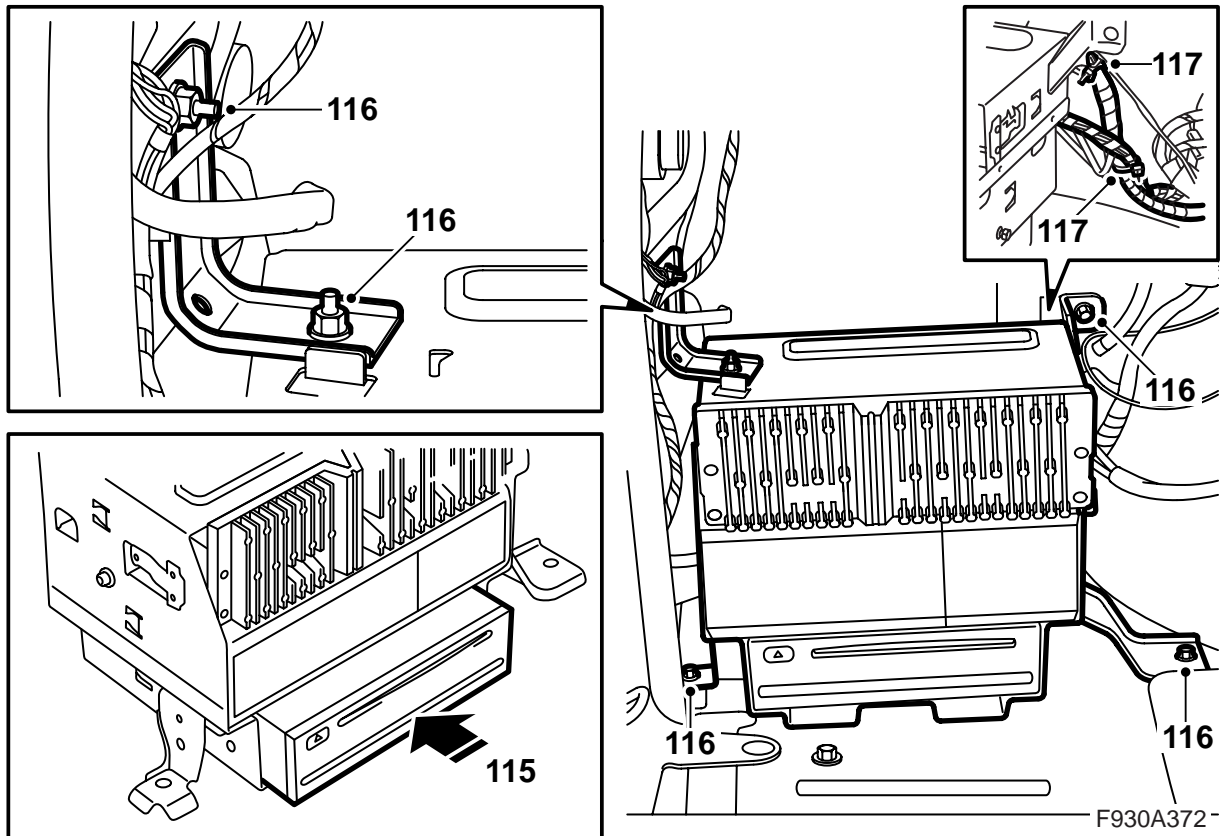
109 M03: Ota sarjan ylimääräinen kuitukaapeli esiin,

irrota suojuukset ja asenna kuitukaapelin toinen liitäntä kohtaan 1 sarjan liitinkappaleessa, jonka kohtaan 2 on jo liitetty kuitukaapeli. Asenna lukitus.

110 Asenna pieni liitinkappale DVD-soittimen liitinkappaleeseen.



- 111 **M03:** Asenna liitinkappale kuitukaapelille, joka tulee alas hattuhyllyltä tavaratilan vasemmalla puolella, yhteen sarjan liitinkappaleista ja asenna toinen liitäntä sarjan kuitukaapelille liitinkappaleen kohtaan, joka on vastaavalla puolella kuin hattuhyllyltä tuleva kuitukaapeli ja jossa nuoli osoittaa ulospäin, kuitukaapelia kohti.
- 112 **M04-:** Asenna pieni liitinkappale hattuhyllyn johdosarjasta takasähkökeskuksen luona olevaan liitinkappaleeseen.
- 113 Asenna lukituslevy.
- 114 Kiinnitä kuitukaapelit takasähkökeskukseen kahdella nippusiteellä, joista toinen on kiinnitetty hattuhyllystä tulevaan kuitukaapeliin.



115 Asenna DVD-soitin konsoliin niin, että kuuluu naksahdus, kytke DVD-soitin ja sovita konsoli.

Huomaa

Optisia kaapeleita on käsiteltävä varovasti, jotta signaali ei muuttuisi.

- On hyvin tärkeätä, että näitä kahta liitinkappaleen johdinta ei vaihdeta keskenään.
- Johtimen taivutussäde ei saa olla pienempi kuin 25 mm.
- Johtimen päissä ei saa olla likaa.
- Johdin ei saa olla terävää reunaa vasten, mikä voi vaikuttaa signaalia vaimentavasti.

116 Asenna konsoli. Kiristä myös konsolin yläpuolella oleva mutteri.

117 Kiinnitä sarjan johtosarja auton johtosarjaan.

118 **M03:** Asenna sivuverhoilut.

M04-: Asenna sivuverhoilu.

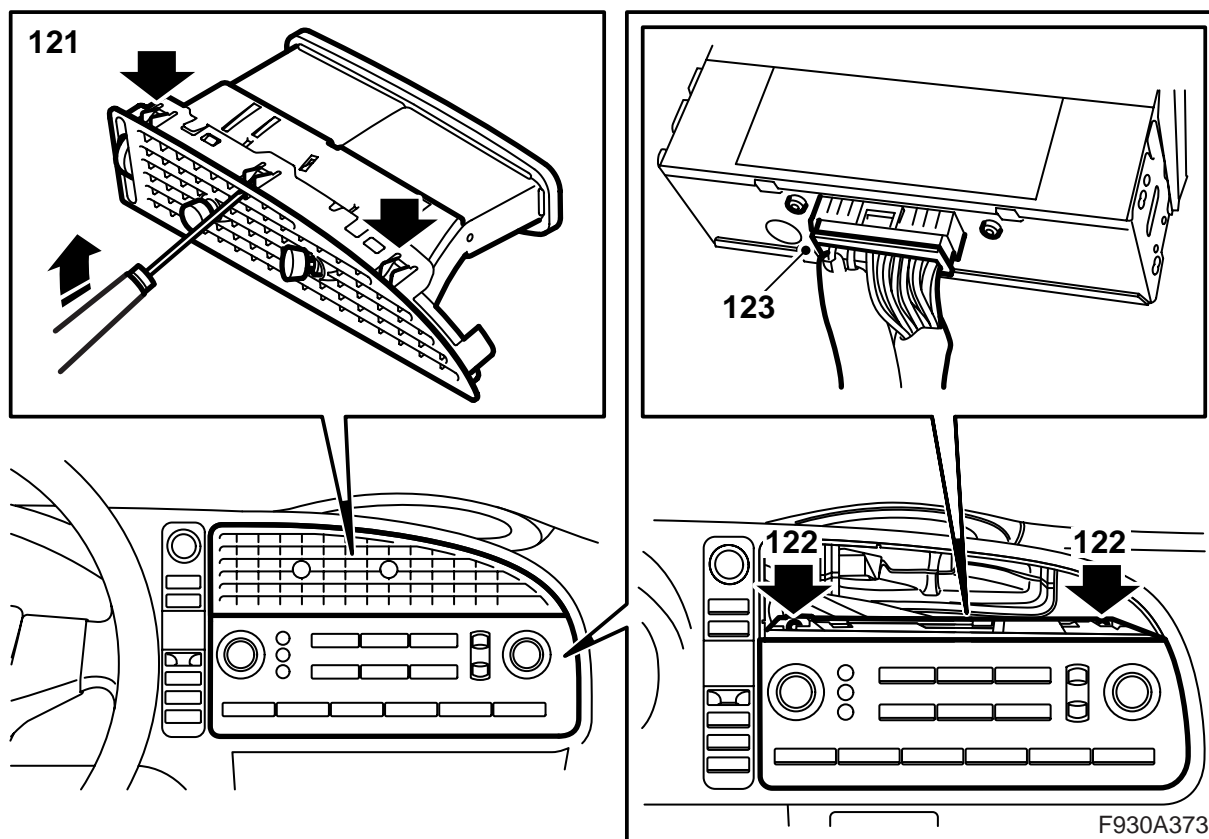
119 Asenna luukku tavaratilan vasempaan sivuverhoiluun.

Huomaa

Jos DVD-soittimen konsoli ei ole ollut aikaisemmin asennettuna, on asennettava uusi luukku.

M03: Käännä luukku ylös oikealla puolella.

120 Käännä kuormatilan lattia alas.



121 Irrota keskimäinen ilmasuutin kojelaudasta kampeamalla varovasti sisään hakasia, joihin päästään käsiksi säleikön läpi.

Vihje

On tärkeää taivuttaa sisään oikeita hakasia. Ilmasuuttimia koossa pitävät hakaset näkyvät myös säleikön läpi.

122 Irrota infotainment-järjestelmän käyttöpaneelin kiinnitysruuvit.

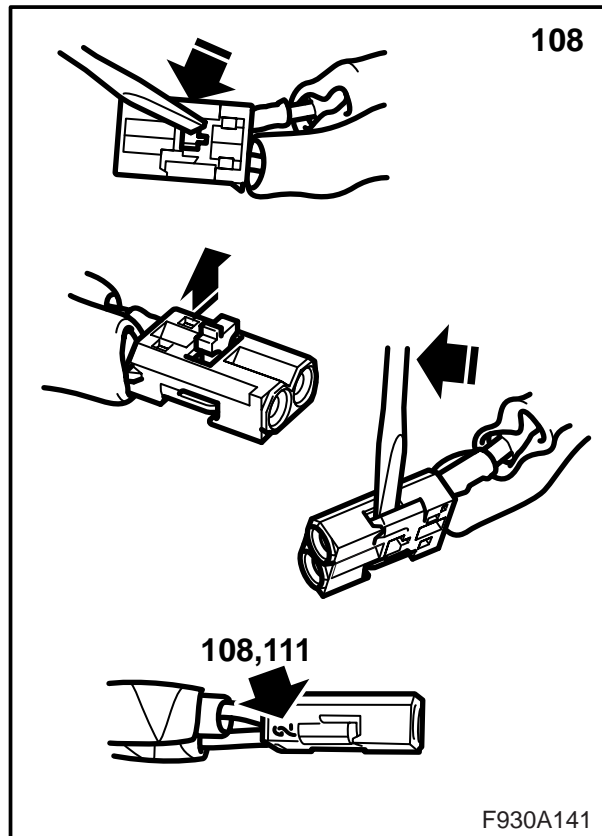
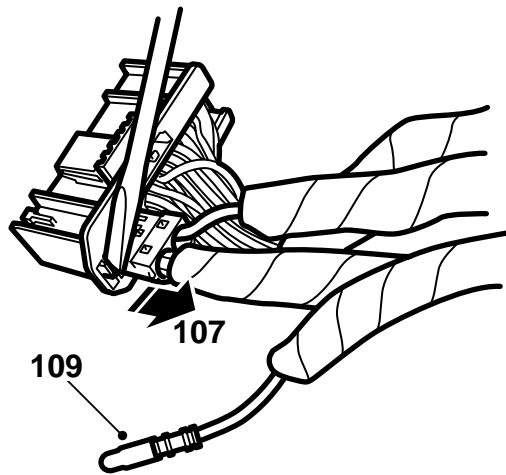
123 Irrota käyttöpaneeli ja irrota liitinkappale.

VAROITUS

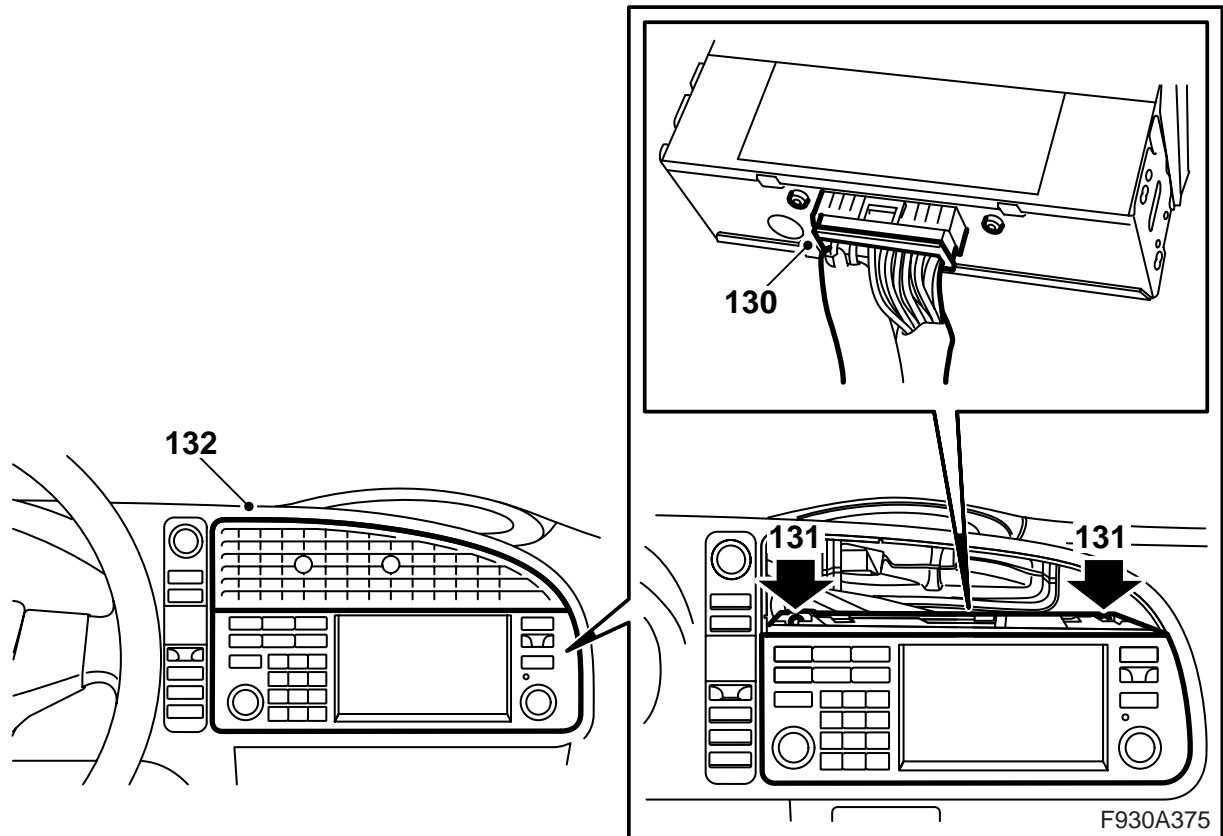
Punainen näkyvä valo on laserluokkaa 1. Älä katso suoraan optisiin kuituihin tai ohjausyksikön liitinkappaleeseen läheltä. Jos silmän ja valonlähteen välinen etäisyys on alle 20 mm, valo voi vaurioittaa silmiä.

M03: Jatka kohdasta 124.

M04-: Jatka kohdasta 130.



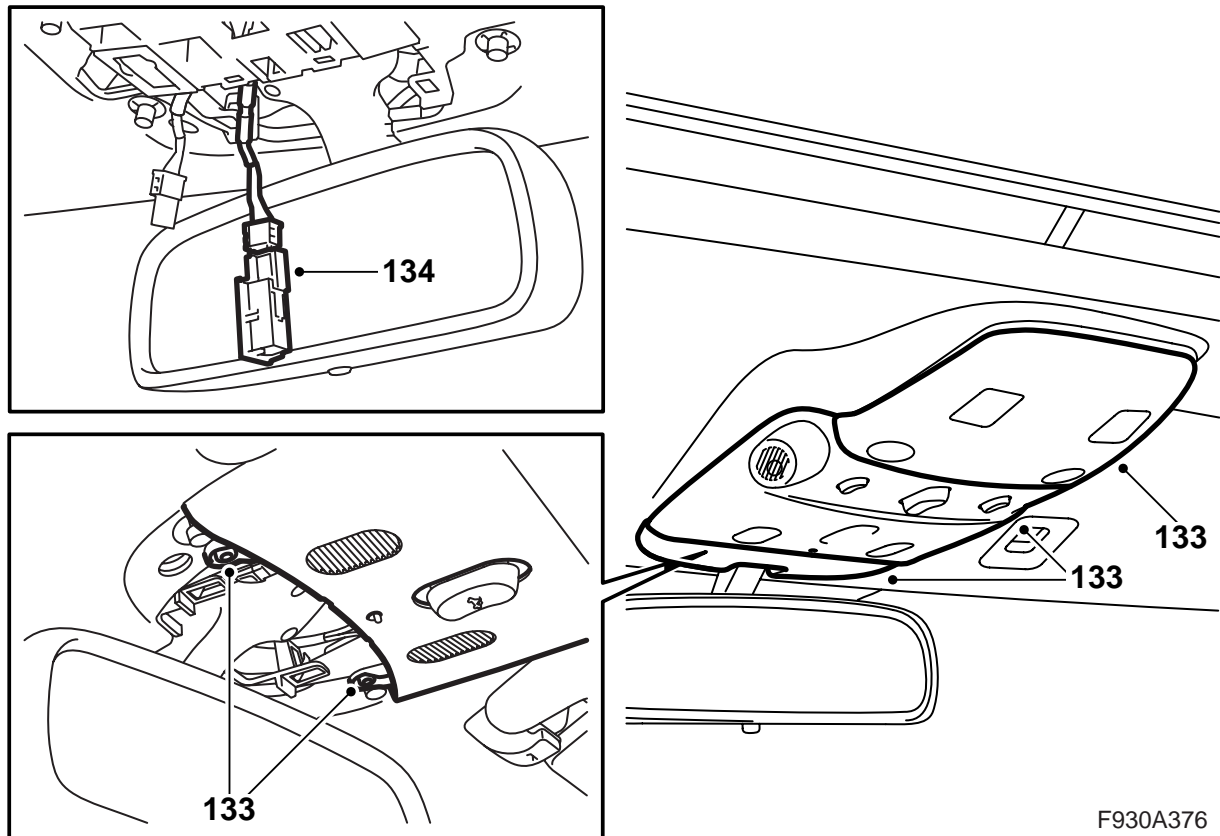
- 124 Irrota kuitukaapelin liitinkappale (pieni liitinkappale) käyttöpaneelin liitinkappaleesta.
- 125 Irrota kohtaan 2 liitetty kuitukaapeli avaamalla liitinkappaleen lukitus ja nostamalla varovasti hakasta.
- 126 Ota esille kolmas kuitukaapeli ja irrota suojus kuitukaapelin liitännästä.
- 127 Asenna suojus irrotetun kuitukaapelin liitännään ja siirrä varovasti kuitukaapeli syrjään niin, ettei se vaurioidu.
- 128 Asenna sinisellä merkitty kuitukaapeli (joka ei ollut kytkettynä) käyttöpaneelin taakse kohtaan 2. Asenna lukitus.
- 129 Asenna pieni liitinkappale isoon liitinkappaleeseen.



130 Kytke liitinkappale sarjan käyttöpaneeliin.

131 Asenna käyttöpaneeli.

132 Sovita ja asenna ilmasuutin.



F930A376

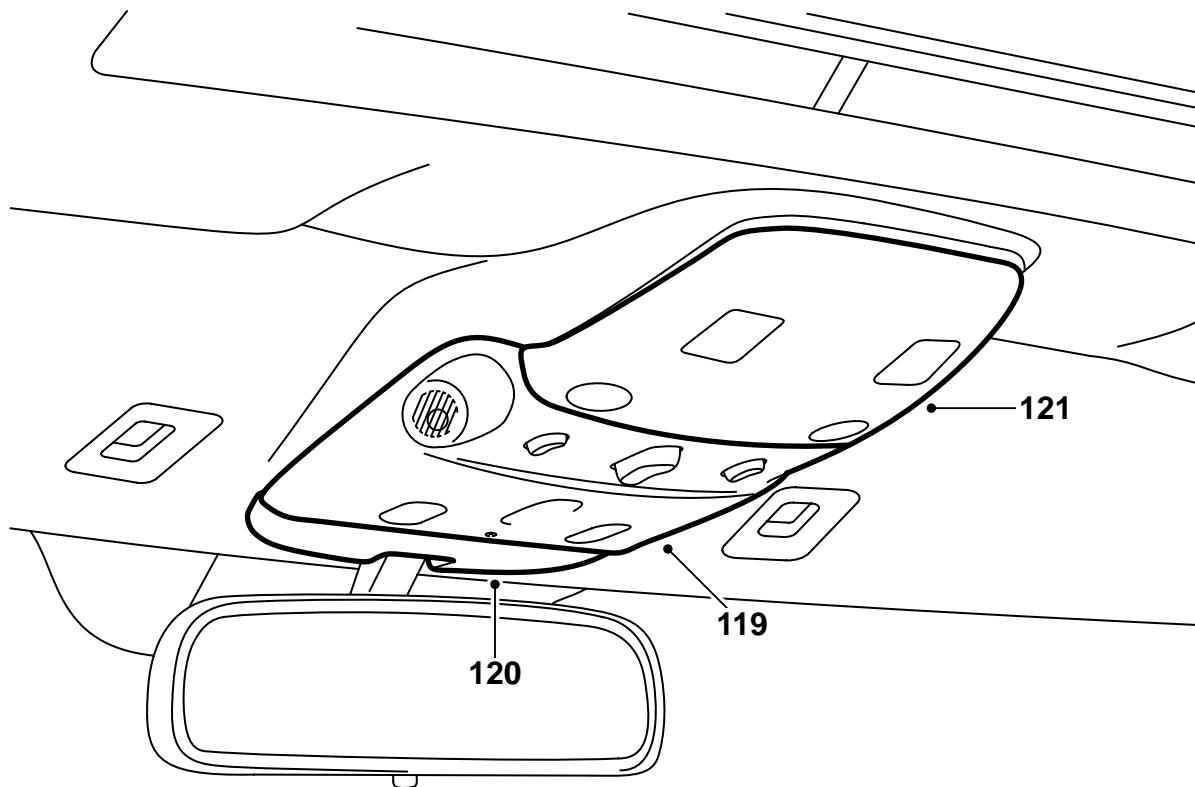
133 Auto ilman integroitua puhelinta tai navigointivalmiutta: Irrota taka-, keski- sekä etuosa kattovalokotelosta. Työkalu 82 93 474 on suositeltava.

Huomaa

Keskiosa on kiinnitetty kahdella ruuvilla.

134 Auto, jossa ei ole puhelinta eikä puhelinvalmiutta: Ota esille merkitsemätön liitinkappale kaksine johtimineen. Kytke liitinkappale mikrofoniin. Asenna mikrofoni vasemmalle puolelle (LHD) tai oikealle puolelle (RHD). Irrota mikrofonin aukkoa peittävä teipinpala.

Auto jossa on Hands free -sarja matkapuhelinta varten: Ota esille merkitsemätön liitinkappale kaksine johtimineen. Kytke liitinkappale mikrofoniin. Asenna mikrofoni oikealle puolelle (LHD) tai vasemmalle puolelle (RHD). Irrota mikrofonin aukkoa peittävä teipinpala.



F930A144

135 **Auto ilman integroitua puhelinta:** Asenna kattovalokotelon keskiosa.

136 **Auto ilman integroitua puhelinta:** Asenna kattovalokotelon etuosa.

137 **Auto ilman integroitua puhelinta:** Asenna kattovalokotelon takaosa.

138 Kytke akun miinusjohdin.

139 Synkronisoi kauko-ohjaimen koodi asettamalla avain virtalukkoon.

Huomaa

Tämä täytyy tehdä kaikkien avaimien kohdalla, muuten kauko-ohjaimet eivät toimi.

140 Säädä aika ja päiväys.

141 Aktivoi ikkunannostimien puristumissuoja nostamalla ja laskemalla sivuikkunat kaksi kertaa. Äänikuittaus ilmaisee, että aktivointi on tehty.

142 **Auto, jossa on sähkökäyttöinen vasen etuistuin:** Palauta istuimen asento, jos sitä on muutettu.

143 Kytke diagnoosityökalu, valitse auto- ja vuosimalli, valitse "Kaikki", valitse "Lisää/Poista", valitse varuste ja valitse "Lisää".

Vihje

Diagnoosityökalun on tietyissä tilanteissa noudettava turvakoodi TIS:stä. Tiedot siitä, mitä on tehtävä, näkyvät diagnoosityökalun näytössä.

144 Aseta karttalevy DVD-soittimeen, tarkasta järjestelmä koeajamalla autoa kunnes navigointijärjestelmä saa yhteyden satelliitteihin. Kartan on tultava esille näyttöön.