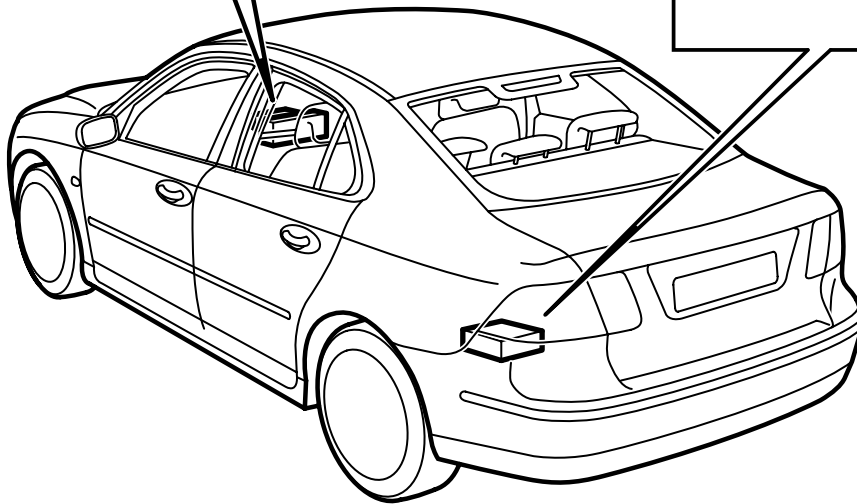
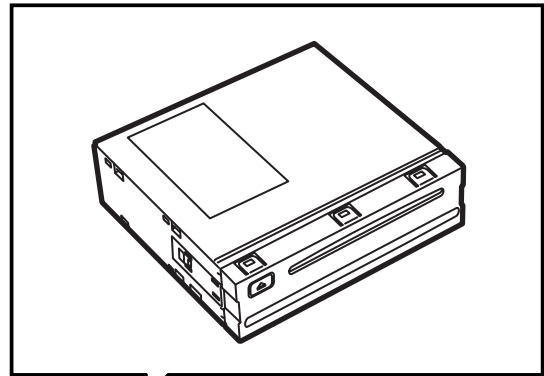
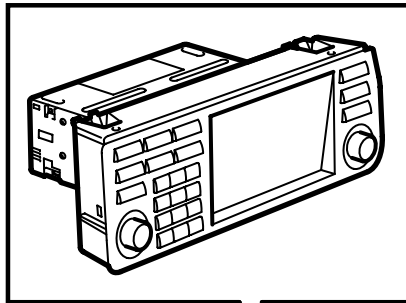




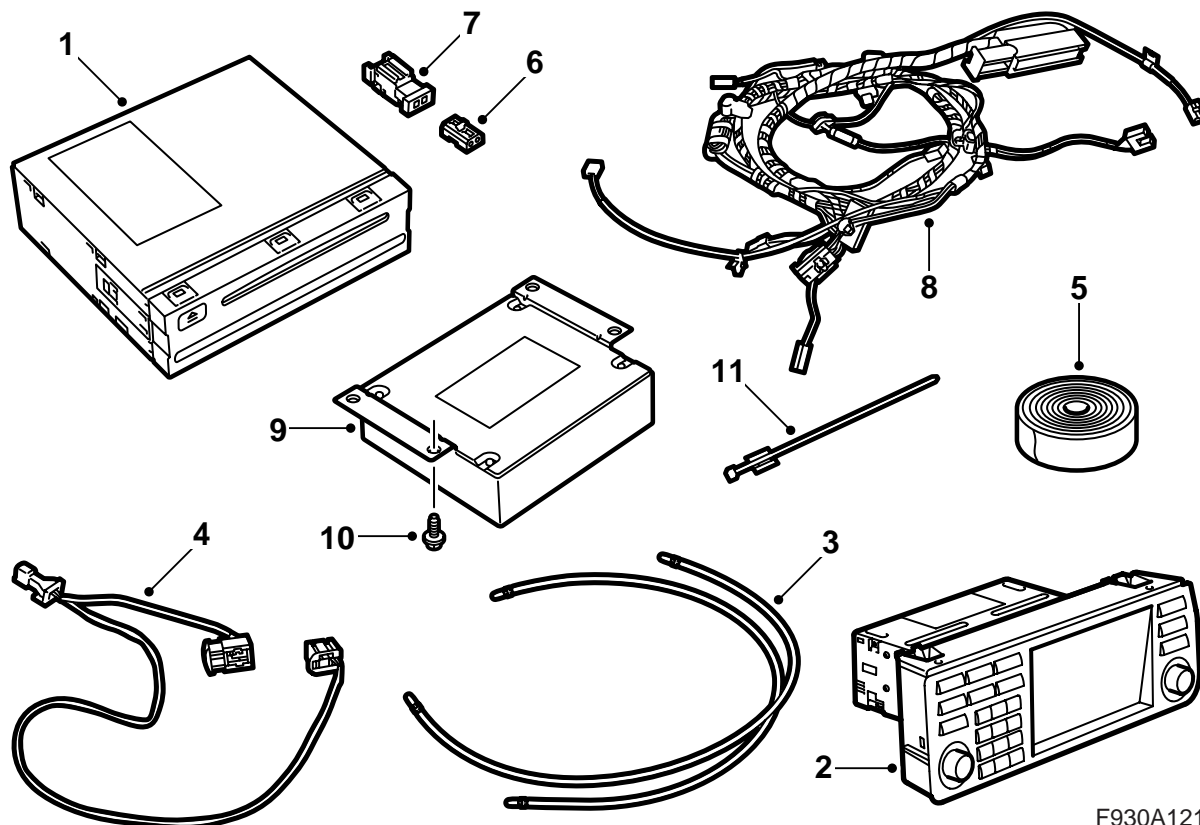
**MONTERINGSANVISNING · INSTALLATION INSTRUCTIONS
MONTAGEANLEITUNG · INSTRUCTIONS DE MONTAGE**

**Saab 9-3 M03-
Navigointijärjestelmä**

Accessories Part No.	Group	Date	Instruction Part No.	Replaces
12 787 151 12 788 472 12 801 752 12 801 753	9:51-02	Jan 03	12 801 443	



F930A120

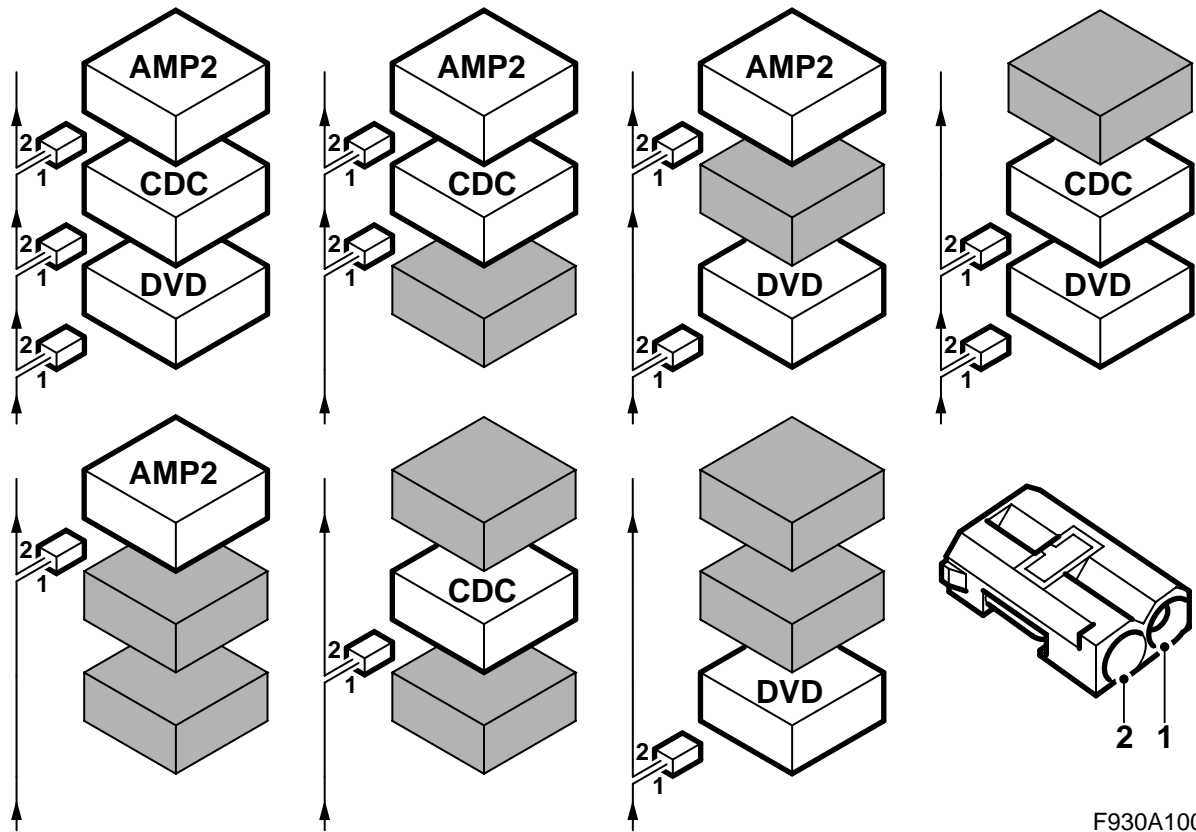


F930A121

- 1 DVD-soitin
- 2 Käyttöpaneeli
- 3 Kuitukaapeli
(x2 sarjoissa 12 787 151 ja 12 788 472)
(x1 sarjoissa 12 801 752 ja 12 801 753)
- 4 Johtosarja
- 5 Rämjänestoteippi
(vain sarjoissa 12 787 151 ja 12 788 472)
- 6 Optisen kaapelin liitinkappale, 2-napainen
(x2 sarjoissa 12 787 151 ja 12 788 472)
(x1 sarjoissa 12 801 752 ja 12 801 753)
- 7 Optisen kaapelin jatkoliitin, 2-napainen
(x3 sarjoissa 12 787 151 ja 12 788 472)
(x1 sarjoissa 12 801 752 ja 12 801 753)
- 8 Johtosarja
(vain sarjoissa 12 787 151 ja 12 788 472)
- 9 Telematiikkayksikkö
(vain sarjoissa 12 787 151 ja 12 788 472)
- 10 Ruuvi (x4)
(vain sarjoissa 12 787 151 ja 12 788 472)
- 11 Nippuside

Lisäksi tarvitaan seuraavat osat (tilataan erikseen)

- Konsoli tavaratilan varustusta varten
(määrätyt autot) koostuen seuraavista:
 - Konsoli
 - Ruuvi (x3)
 - Mutteri
 - Pidinmutteri
 - Sivuverhous
- Antennilisäsarja (määrätyt autot) koostuen seuraavista:
 - Antenni GPS/GSM
 - Antennikaapeli GPS/GSM
 - Nippuside (x2)
- Mikrofoni (määrätyt autot)



F930A100

Väyläkommunikaatio

Monet auton sähköjärjestelmän osat kommunikoivat väylien avulla. Väyläkommunikaatiotyypppejä on kolme: P-väylä (Powertrain Bus, moottorivaihteistoväylä), I-väylä (Instrument Bus, mittaristoväylä) ja O-väylä (Optic Bus, optinen väylä). Audiojärjestelmä kommunikoi mm. navigointijärjestelmän ja puhelinjärjestelmän kanssa O-väylän kautta.

O-väylä on optinen ja rengasväylä. Jokaiseen väylällä olevaan ohjausyksikköön on liitetty kaksi optista kuitukaapelia, yksi vastaanottoa ja yksi lähetystä varten. Vastaanotetut viestit muunnetaan jokaisessa ohjausyksikössä optisesta signaalista sähköiseksi ja lähetysten yhteydessä takaisin optiseksi. O-väylän tiedonsiirtonopeus on 25 Mbit/s.

Huomaa

On hyvin tärkeätä, että kaikki O-väylään liitettävät yksiköt liitetään tietyssä järjestyksessä, katso kuvaa, ja että rengas on koko ajan suljettu.

Jos kytkentä tehdään muulla kuin tässä asennusohjeessa selostetulla tavalla, seurauksena voi olla että monet auton järjestelmistä eivät toimi.

AMP1 on vahvistin vasemman etuistuimen alla
AMP2 on vahvistin takasähkökeskuksen kohdalla
CDC on CD-vaihtaja takasähkökeskuksen kohdalla
DVD on DVD-soitin takasähkökeskuksen kohdalla

Asennettaessa uutta varustetta, joka liitetään O-väylään, on tärkeätä kytkeä se jo olemassa olevan varustuksen sille puolelle, joka asennusohjeissa määrätään.

Huomaa

Optisia kaapeleita on käsiteltävä varovasti, jotta signaali ei muuttuisi.

- On hyvin tärkeätä, että näitä kahta liittokappaleen johdinta ei vaihdeta keskenään.
- Kaapeleita ei voi jatkaa.
- Johtimen taivutussäde ei saa olla pienempi kuin 25 mm.
- Johdinta ei saa asettaa alttiiksi yli 85 °C lämpötilalle.
- Johtimen päissä ei saa olla likaa.
- Johtimeen ei saa kohdistaa iskuja, siitä olisi seurauksena läpinäkyvän muovin muuttuminen valkoiseksi ja valonvoimakkuuden heikkeneminen. Tämä voisi aiheuttaa yhteyskatkoksen.
- Johdin ei saa kiristyä mitään terävää reunaa vasten, se vaikuttaisi haitallisesti signaaliin.

Huomaa

Autossa jossa on sähkötoiminen vasen etuistuin ja jossa ei ole konsolia takasähkökeskuksen kohdalla, on vasen etuistuin asetettava etummaiseen asentoonsa selkänoja eteen kallistettuna.

- 1 Kytke diagnoosityökalu ja erota infotainment-järjestelmän käyttöpaneeli autosta.

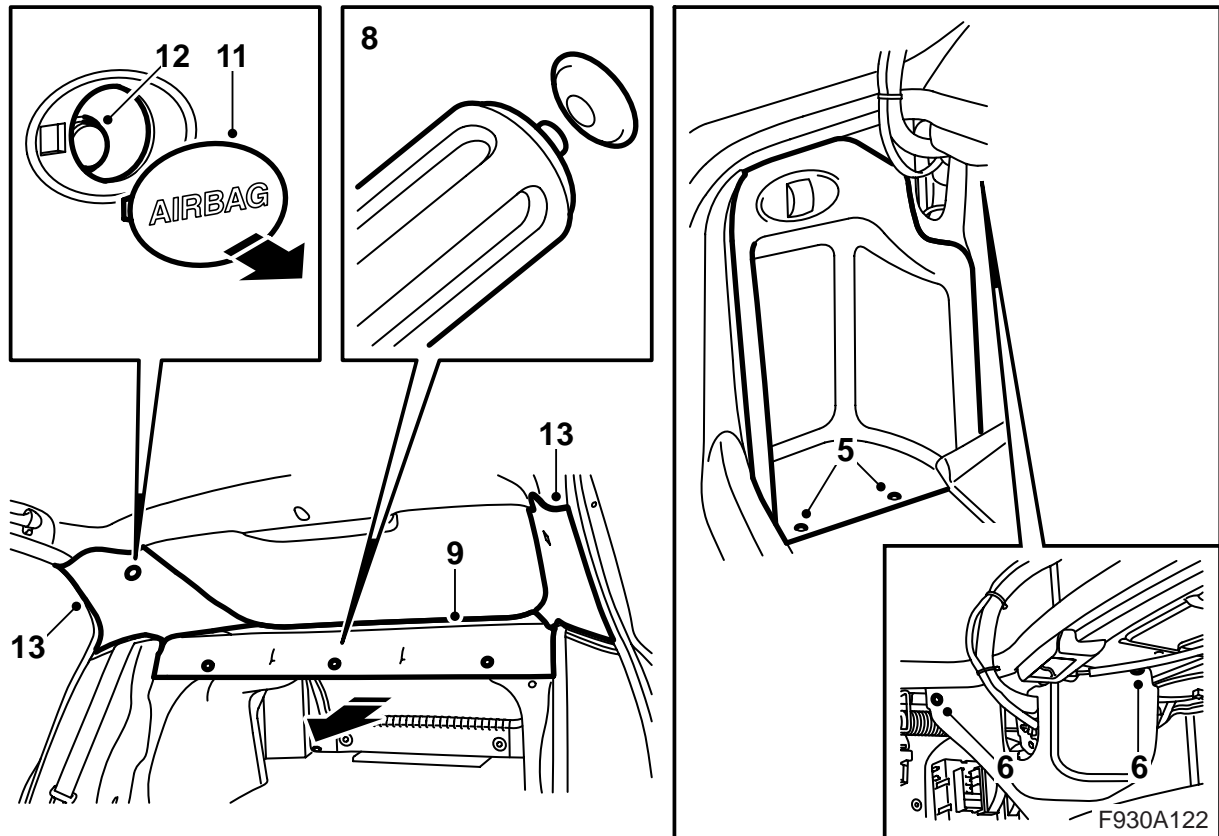
Huomaa

Ohjausyksikkö on herkkä sähköstaattisille purkauksille. Jotta ohjausyksikön sisäiset komponentit eivät vaurioituisi, on vaihto suoritettava varovasti seuraavalla tavalla:

- Älä koskaan kosketa ohjausyksikön napoja käsillä tai vaatteilla.
- Maadoita itsesi koskettamalla auton koria/mootoria. Irrota liitinkappale auton ohjausyksiköstä.
- Maadoita itsesi koskettamalla auton koria/mootoria. Liitä liitinkappale auton ohjausyksikköön.
- Aseta vaihdettu ohjausyksikkö palautuspakkaukseen koskematta napoihin.
- Anna uuden ohjausyksikön olla pakkauksessaan niin pitkään kuin mahdollista.

Mene valikkoon "Kaikki" ja valitse ohjausyksikkö kohdasta "Lisää/Poista". Valitse sitten "Poista" ja noudata ohjeita. Virta-avaimen on oltava asennossa ON. TIS 2000:ta on ehkä käytettävä. Kun ohjausyksikkö on erotettu autosta, on virta-avain käännettävä OFF-asentoon. Sen jälkeen ohjausyksikkö voidaan poistaa.

- 2 Avaa tavaratilan luukku.
- 3 Irrota akun miinusjohdin ja poista avain virtalukosta.



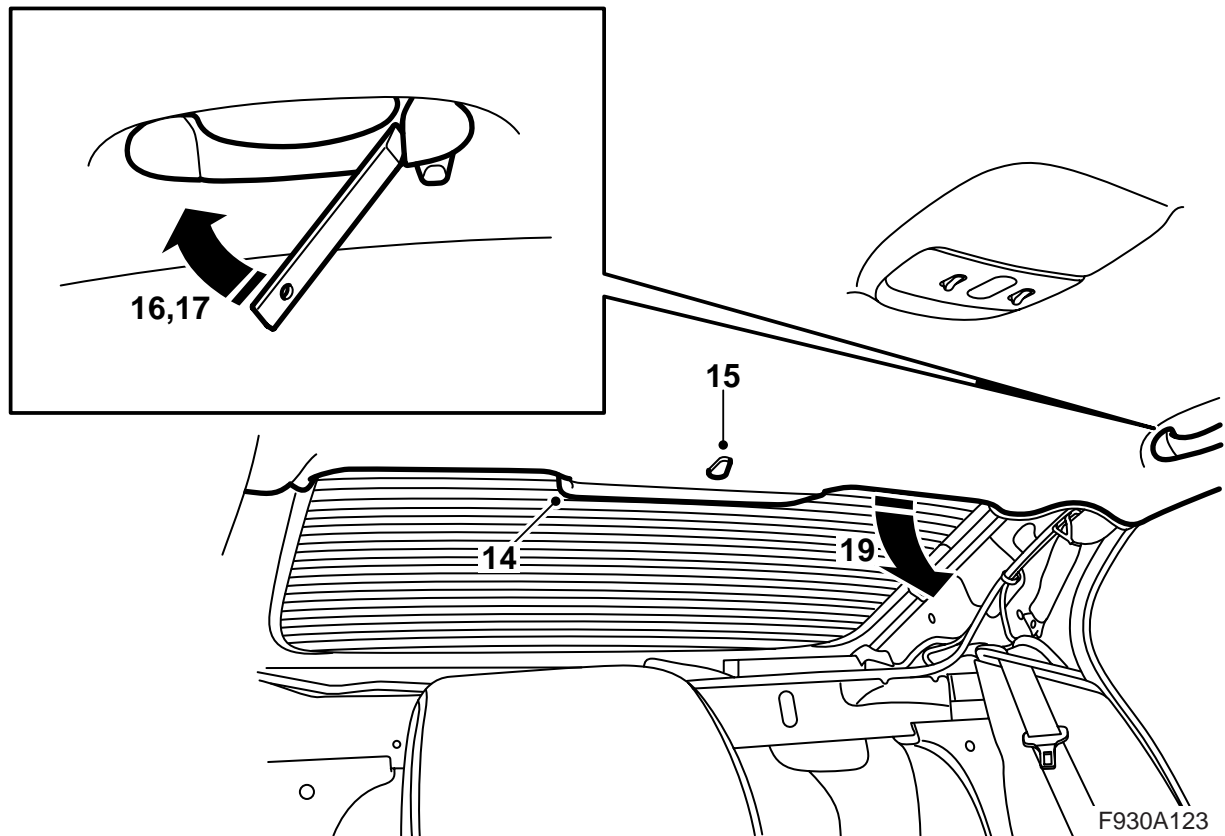
- 4 Käännä kuormatilan lattia eteen.
- 5 Irrota luukku tavaratilan vasemmasta sivuverhouksesta ja käännä alas luukku oikealla puolella.
- 6 Irrota vasemman sivuverhouksen pitimet ja käännä verhoukset sivuun. Tee samoin oikealla puolella.
- 7 Käännä alas takaistuimen selkänojat.
- 8 Irrota hattuhyllyn verhousta kiinnittävät pitimet.
- 9 Vedä hattuhyllyn verhoukset irti suoraan eteenpäin.
- 10 Tarkasta, onko hattuhyllyn keskellä olevan reiän kohdalla antennikaapeliliitäntää ja onko hattuhyllyn keskelle asennettu mitään elektroniikkayksikköä.

Antennikaapeliliitäntää ei ole: Jatka kohdasta 11.

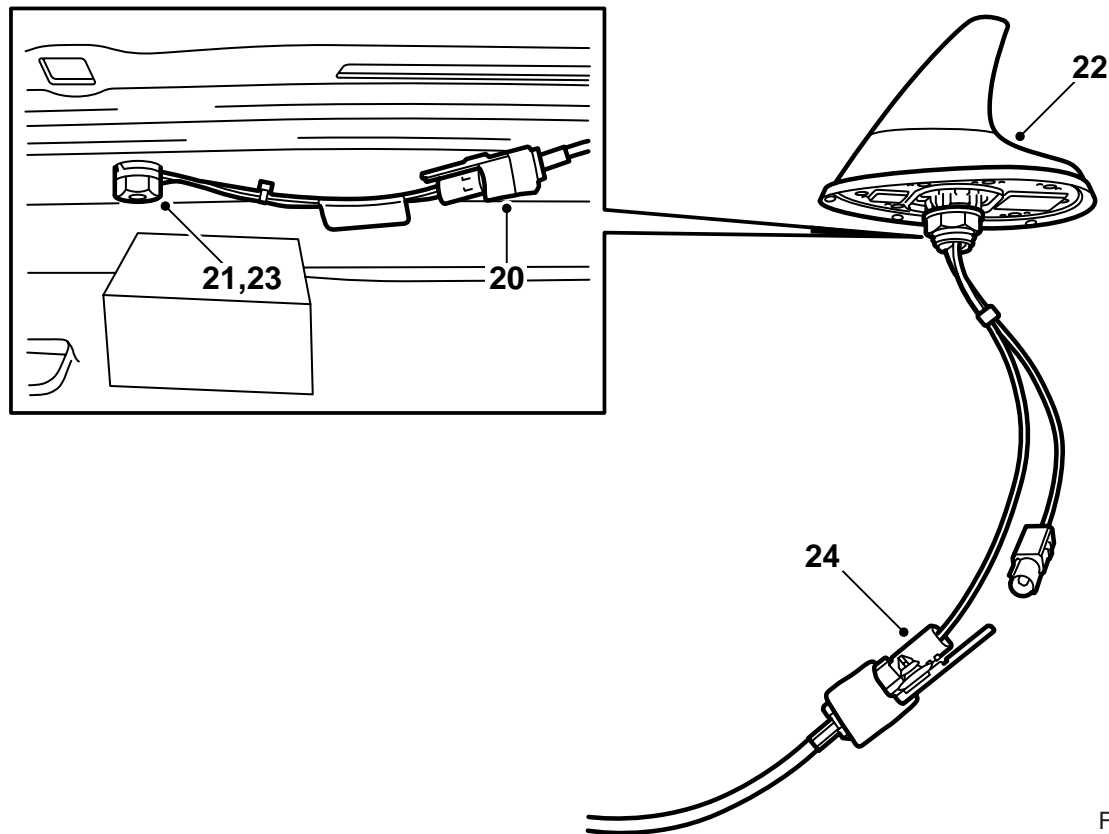
Antennikaapeliliitäntä on mutta telematiikkayksikköä ei ole: Jatka kohdasta 29.

Antennikaapeliliitäntä on ja telematiikkayksikkö on: Jatka kohdasta 11.

- 11 Irrota peitelevy C-pilarin verhouksesta. Käytä irrotustyökalua 82 93 474.
- 12 Löysää ruuvi C-pilarin verhouksesta. Älä kierrä ruuvia irti kokonaan, koska siinä on paisuntaosa, joka voi joutua hukkaan.
- 13 Irrota C-pilarin verhoukset vetämällä niitä varovasti yhdessä ruuvien kanssa eteenpäin.



- 14 Irrota lisäjarruvalon peitekansi vetämällä sitä varovasti alaspäin ja taaksepäin.
- 15 Irrota pidin sisäkaton takareunasta kääntämällä sitä 90°.
- 16 Irrota tartuntakahvojen päätykappaleet. Käytä irrotustyökalua 82 93 474 ja väännä ulospäin.
- 17 Vedä tartuntakahvat suoraan ulos.
- 18 Irrota kattoverhous takaovien tiivistyslistoista.
- 19 Laske varovasti kattoa takareunasta niin, että antenniin pääsee käsiksi.



F930A124

- 20 Irrota mahdollinen antennikaapeli kattoantennista.
- 21 Poista antenni.
- 22 Ota esille sarjan antenni, johda antennikaapelit katon reiän läpi ja asenna antenni.
- 23 Kiristä antennin mutteri.

Kiristysmomentti 2 Nm (1.5 lbf ft)

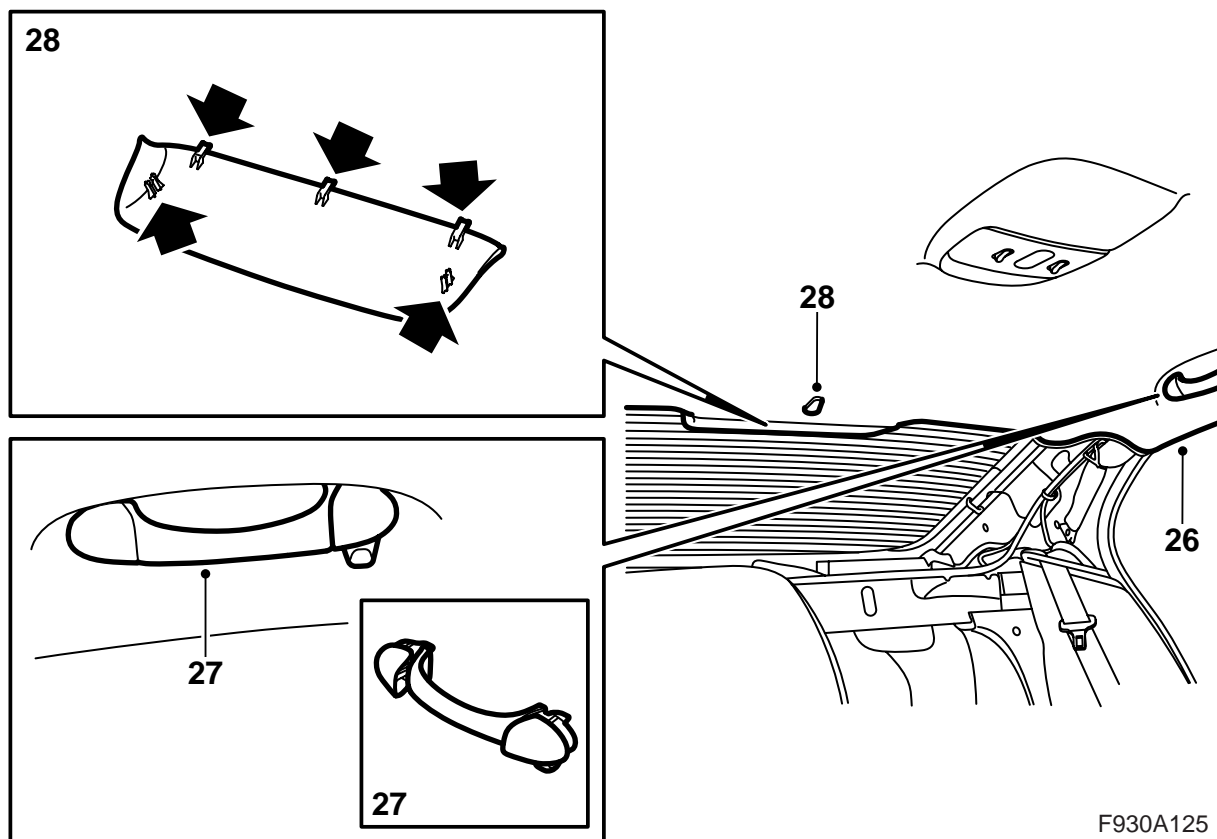
- 24 **Auto ilman antennikaapelia:** Liitä sarjan antennikaapeli ja asenna kaapelin pitimet katon taka-reunassa oleviin reikiin.

Auto jossa on auton etuosaan menevä antennikaapeli: Liitä ensin olemassa oleva antennikaapeli ja sitten sarjan antennikaapeli antenniin. Johda sarjan antennikaapeli olemassa olevaa antennikaapelia pitkin oikeanpuoleiseen C-pilariin. Kiinnitä sekä antennikaapeli että ylijääneet liitinkappaleet nippusiteillä.

Auto jossa on hattuhyllyyn menevä antennikaapeli: Liitä sarjan antennikaapeli antenniin. Johda sarjan antennikaapeli olemassa olevaa antennikaapelia pitkin oikeanpuoleiseen C-pilariin. Kiinnitä sekä antennikaapeli että ylijääneet liitinkappaleet nippusiteillä.

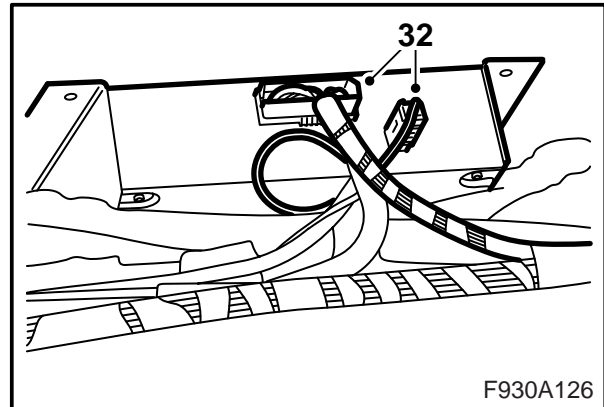
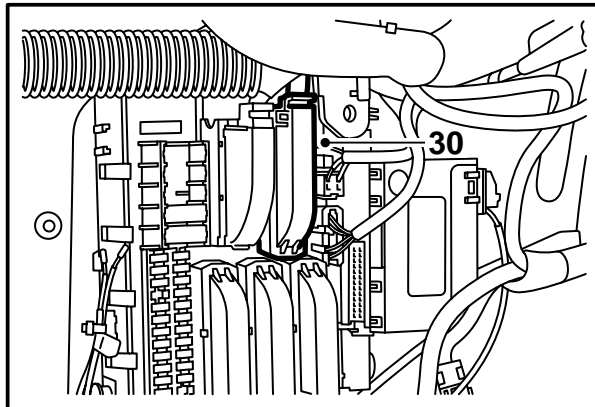
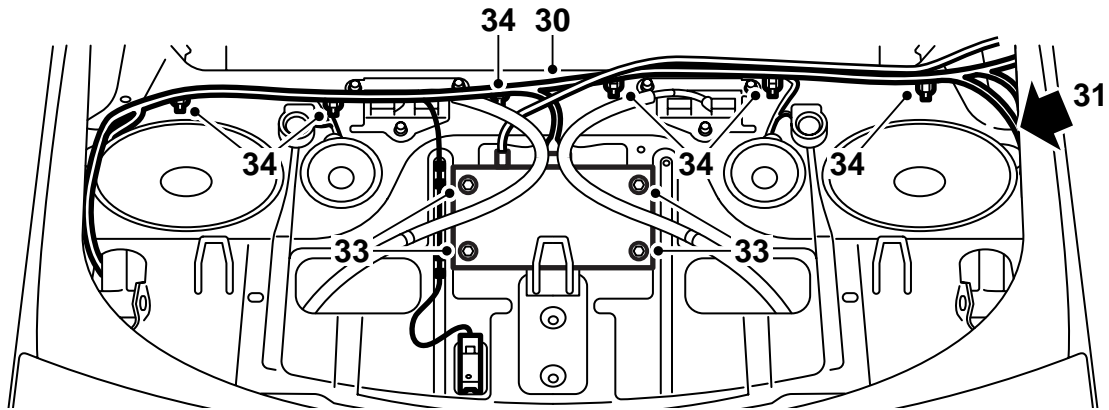
- 25 Johda antennikaapeli alas oikeata C-pilaria pitkin hattuhyllyn keskelle. Kaapeli tulee kiinnittää olemassa oleviin kaapelikiinnikkeisiin.

Auto jossa on telematiikkayksikkö hattuhyllyn keskellä: Liitä antennikaapeli telematiikkayksikköön.



F930A125

- 26 Sovita kattoverhous takaovien tiivistelistöjen alle.
- 27 Paina kiinni takimmaiseta tartuntakahvat ja purista päätykappaleet paikoilleen.
- 28 Asenna lisäjarruvalon peitekansi ja paina se kiinni sisäkaton pitimiin.



F930A126

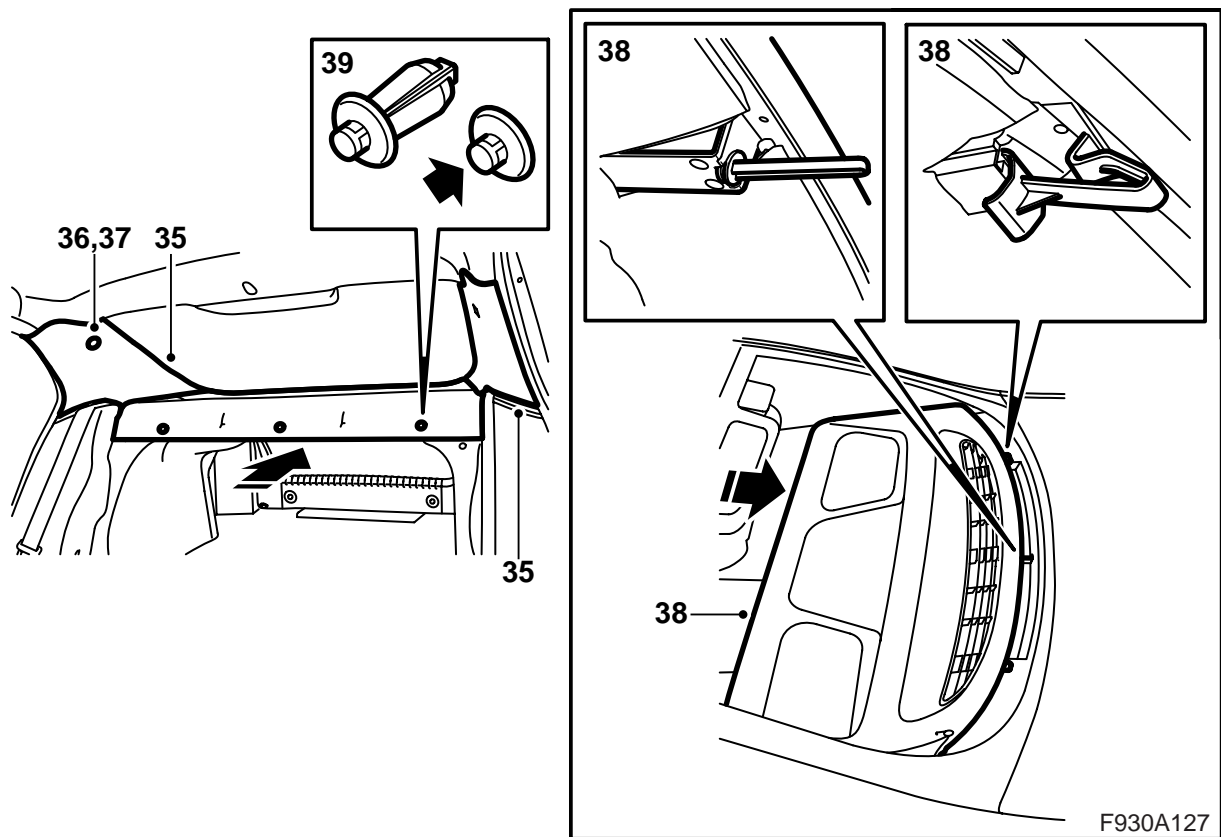
- 29 **Auto ilman telematiikkayksikköä hattuhyllyn keskellä:** Irrota johtosarja hattuhyllystä ja poista liitäntä takasähkökeskuksesta.
- 30 **Auto ilman telematiikkayksikköä hattuhyllyn keskellä:** Aseta uusi johtosarja hattuhyllyn yläpuolella ja kytke se. Jos autossa ei ole bassokaiuttimia, on liitinkappaleet asennettava kaiuttimien peitekansien alapuolelle.
- 31 **Auto ilman telematiikkayksikköä hattuhyllyn keskellä:** Johda kuitukaapeli alas auton oikealla puolella.
- 33 **Auto ilman telematiikkayksikköä hattuhyllyn keskellä:** Sovita telematiikkayksikkö paikalleen ja ruuvaa se kiinni hattuhyllyyn.
Kiristysmomentti 8 Nm (6 lbf ft)
- 34 **Auto ilman telematiikkayksikköä hattuhyllyn keskellä:** Kiinnitä johtosarja hattuhyllyllä oleviin kaapelikiinnittämiin.

Huomaa

Optisia kaapeleita on käsiteltävä varovasti, jotta signaali ei muuttuisi.

- Johtimen taivutussäde ei saa olla pienempi kuin 25 mm.
- Johtimeen ei saa kohdistaa iskuja, siitä olisi seurauksena läpinäkyvän muovin muuttuminen valkoiseksi ja valonvoimakkuuden heikkeneminen. Tämä voisi aiheuttaa yhteyskatkoksen.
- Johdin ei saa kiristyä mitään terävää reunaa vasten, se vaikuttaisi haitallisesti signaaliin.

- 32 **Auto ilman telematiikkayksikköä hattuhyllyn keskellä:** Aseta telematiikkayksikkö hattuhyllylle ja kytke johtosarja ja antennikaapeli (sininen liitinkappale).



35 Aseta C-pilarin verhous paikalleen. Varmista, että ruuvi paisuntaosineen tulee oikeaan asentoon.

⚠ VAROITUS

Ole varovainen, ettei turvaverho vaurioidu. Vauriota voi olla seurauksena, että turvaverho ei anna tarkoitettua suojaa matkustajille sivutörmäyksessä.

36 Kiristä ruuvi.

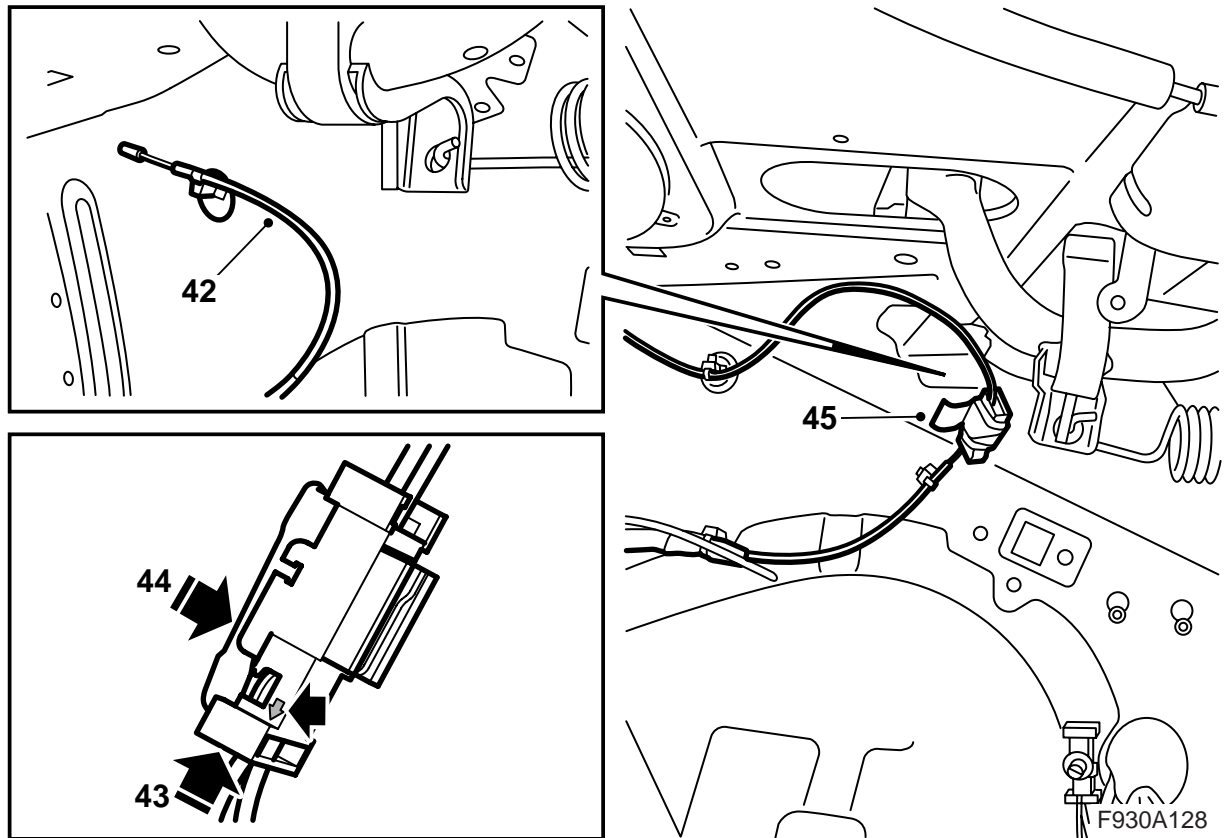
Kiristysmomentti 2 Nm (1.5 lbf ft)

37 Asenna peitelevy C-pilarin verhoukseen.

38 Työnnä hattuhyllyn verhous paikalleen. Ole tarkkana niin että ohjaimet osuvat hattuhyllypellissä oleviin kiinnikkeisiin.

39 Kiinnitä hattuhyllyn verhouksen pitimet.

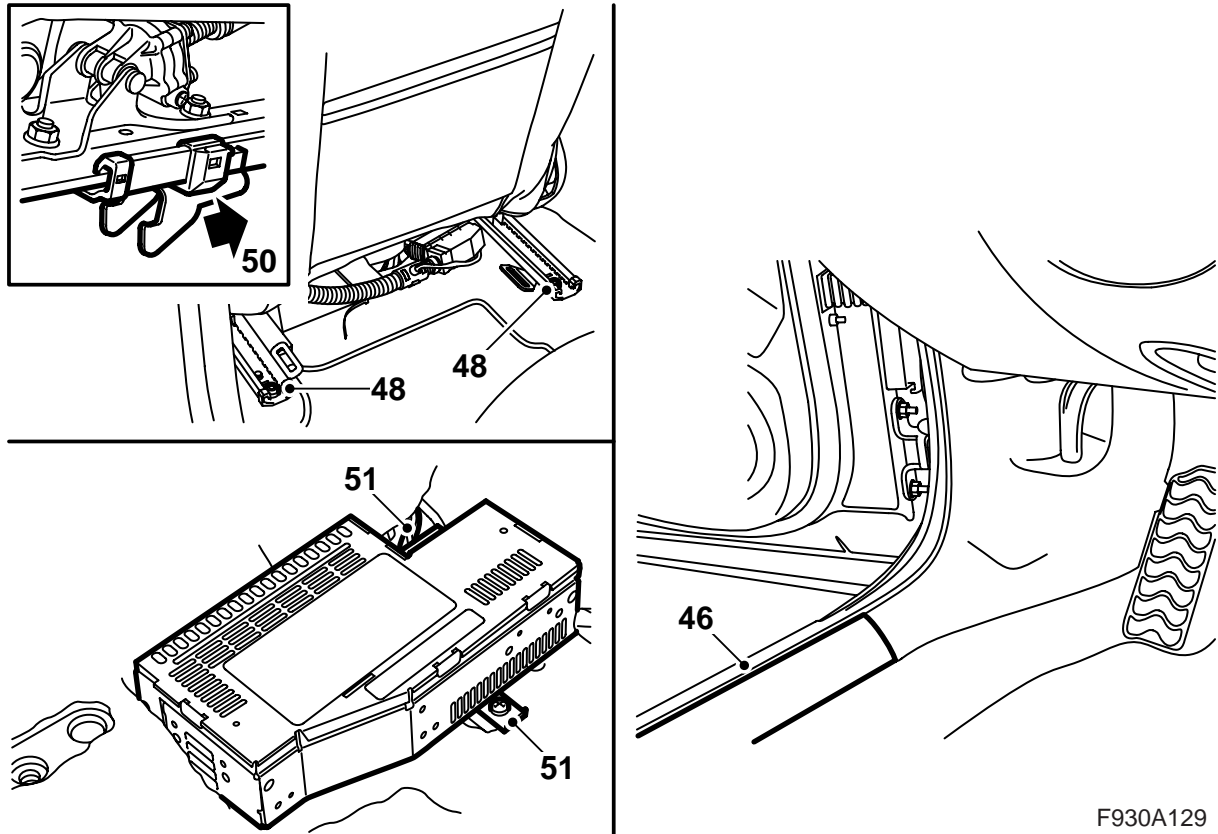
40 Käännä selkänojat ylös. Tarkasta, että selkänojat ovat lukkiutuneet.



- 41 Kiinnitä hattuhyllyltä alas tavaratilan oikealle puolelle tulevan kuitukaapelin liitinkappale yhteen sarjan jatkoliittimistä.
- 42 Ota esille tavaratilan oikealle puolelle kiinnitetty kuitukaapeli ja irrota suojus.
- 43 Asenna kuitukaapelin liitäntä siihen kohtaan jatkoliitännässä, joka on hattuhyllystä tulevan kuitukaapelin vastaavalla puolella ja jossa nuoli osoittaa ulospäin kuitukaapelin suuntaan.
- 44 Asenna lukituslevy.
- 45 Kiinnitä räminänestoteippiä liitinkappaleen ympärille.

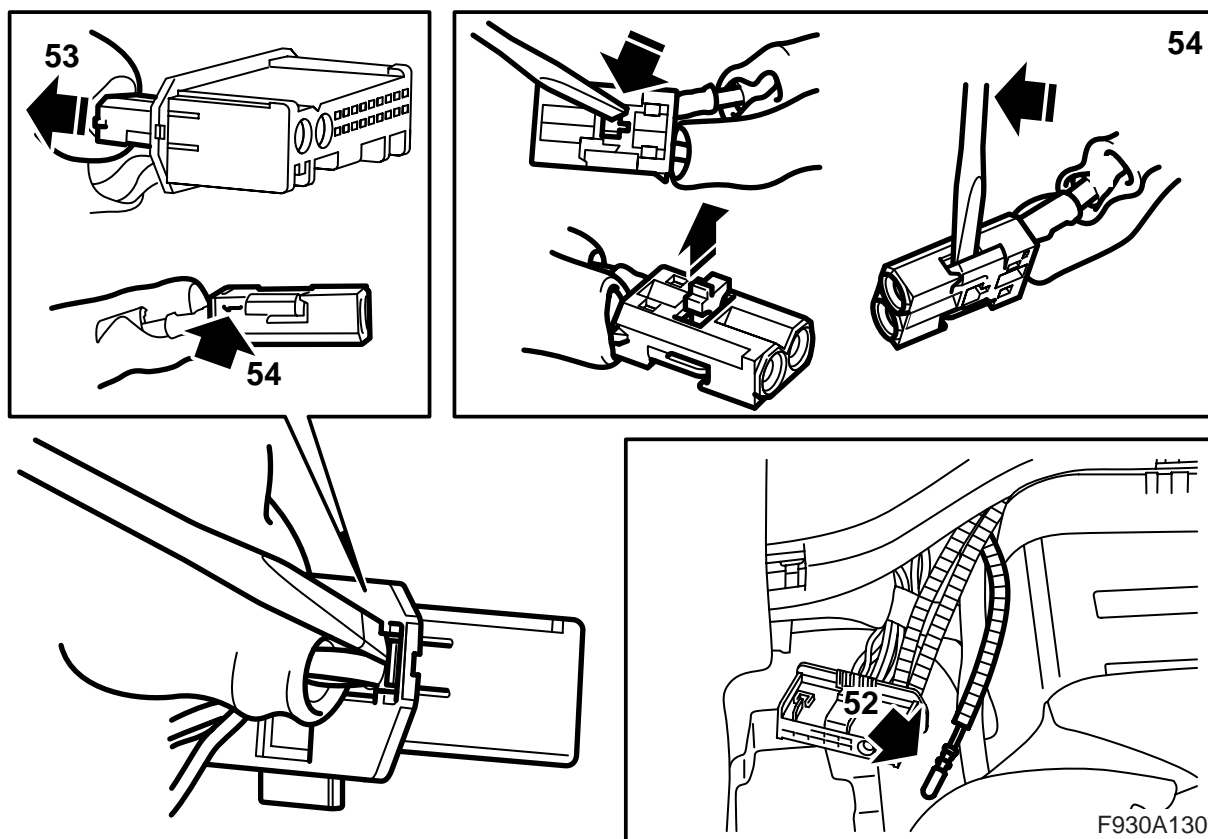
Auto jossa ei ole konsolia takasähkökeskuksen kohdalla: Jatka kohdasta 46.

Auto jossa on konsoli takasähkökeskuksen kohdalla: Jatka kohdasta 64.



F930A129

- 46 **Auto jossa ei ole konsolia takasähkökeskuk-
sen kohdalla:** Irrota etummainen kynnyssuoja
auton vasemmalta puolelta.
- 47 **Auto jossa ei ole konsolia takasähkökeskuk-
sen kohdalla:** Aseta vasen etuistuin etummai-
seen asentoonsa ja kallista selkänoja eteen, jos
sitä ei ole vielä tehty.
- 48 **Auto jossa ei ole konsolia takasähkökeskuk-
sen kohdalla:** Irrota kaksi takimmaista kiinni-
tysruuvia istuimesta.
- 49 **Auto jossa ei ole konsolia takasähkökeskuk-
sen kohdalla:** Käännä istuin eteenpäin.
- 50 **Auto jossa ei ole konsolia takasähkökeskuk-
sen kohdalla:** Vedä istuinta taaksepäin niin että
kiinnityskoukut irtoavat paikoiltaan. Kaada koko
istuim taaksepäin.
- 51 **Auto jossa ei ole konsolia takasähkökeskuk-
sen kohdalla:** Irrota vahvistin.



**52 Auto jossa ei ole konsolia takasähkökeskuk-
sen kohdalla:** Ota esille vihreällä merkitty kuitu-
kaapeli vahvistimen vierestä.

Jos värimerkintää ei ole: Noudata tämän asen-
nusohjeen kohtien 78 ja 79 ohjeita, valaise lam-
pulla kuitukaapelia vahvistimen vieressä ja katso
kuitukaapeleita tavaratilassa tunnistaksesi ko-
kuitukaapelin. Merkitse se teipinpalalla.

Huomaa

Optisia kaapeleita on käsiteltävä varovasti, jotta
signaali ei muuttuisi.

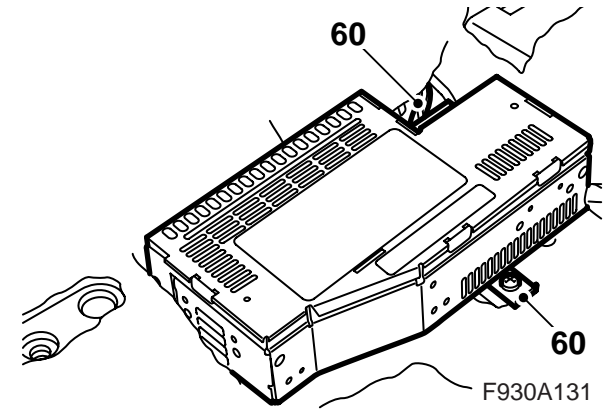
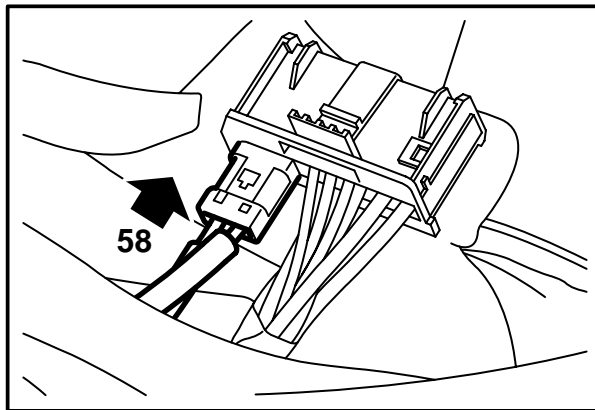
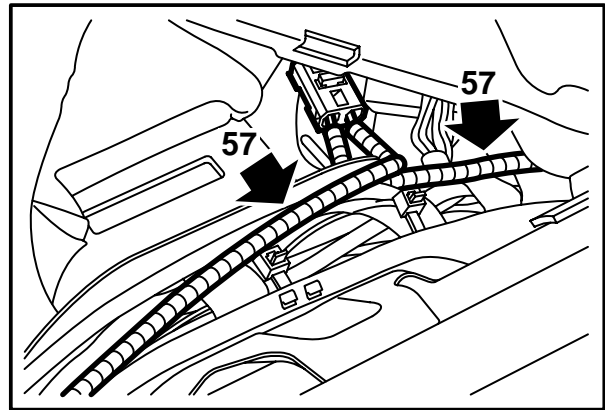
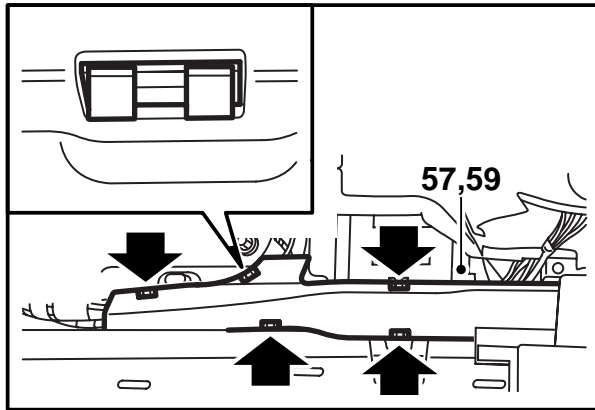
- On hyvin tärkeää, että näitä kahta liittokappaleen johdinta ei vaihdeta keskenään.
- Johtimen taivutussäde ei saa olla pienempi kuin 25 mm.
- Johtimen päissä ei saa olla likaa.
- Johtimeen ei saa kohdistaa iskuja, siitä olisi seurauksena läpinäkyvän muovin muuttuminen valkoiseksi ja valonvoimakkuuden heikkeneminen. Tämä voisi aiheuttaa yhteyskatkoksen.
- Johdin ei saa kiristyä mitään terävää reunaa vasten, se vaikuttaisi haitallisesti signaaliin.

**53 Auto jossa ei ole konsolia takasähkökeskuk-
sen kohdalla:** Irrota kuitukaapelin liittokappale
(pieni liittokappale) vahvistimen liittokappaleesta.

**54 Auto jossa ei ole konsolia takasähkökeskuk-
sen kohdalla:** Irrota kohtaan 1 liitetty kuitukaapeli
avaamalla liittokappaleen lukitus ja nostamalla
varovasti hakasta.

**55 Auto jossa ei ole konsolia takasähkökeskuk-
sen kohdalla:** Irrota suojus lisäkuitukaapelin lii-
tännästä.

**56 Auto jossa ei ole konsolia takasähkökeskuk-
sen kohdalla:** Asenna suojus irrotetun kuitukaapelin
liitännään ja siirrä varovasti kuitukaapeli syr-
jään niin, ettei se vaurioitu.



**57 Auto jossa ei ole konsolia takasähkökeskuk-
sen kohdalla:** Irrota kaapelikanavan kansi, tarkasta että kuitukaapeli ei pääse taittumaan ja asenna kuitukaapelin liitäntä vahvistimen pienen liitinkappaleen kohtaan 1. Asenna lukitus.

**60 Auto jossa ei ole konsolia takasähkökeskuk-
sen kohdalla:** Liitä ja asenna vahvistin.

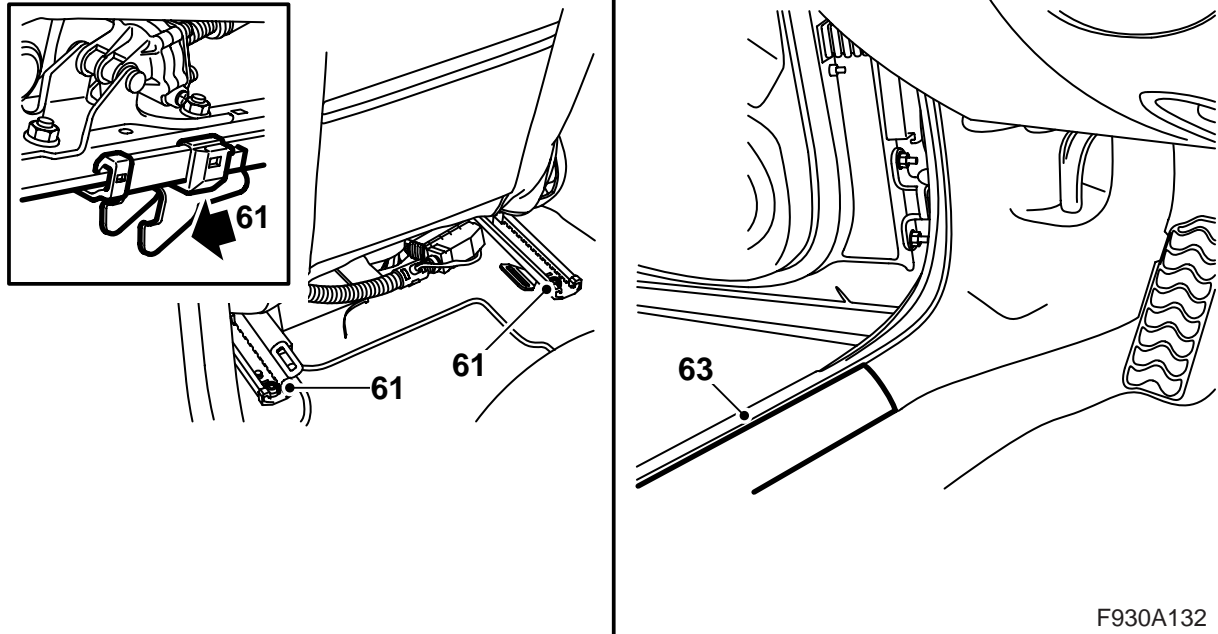
Huomaa

Optisia kaapeleita on käsiteltävä varovasti, jotta signaali ei muuttuisi.

- On hyvin tärkeätä, että näitä kahta liitinkappaleen johdinta ei vaihdeta keskenään.
- Johtimen taivutussäde ei saa olla pienempi kuin 25 mm.
- Johtimen päissä ei saa olla likaa.
- Johtimeen ei saa kohdistaa iskuja, siitä olisi seurauksena läpinäkyvän muovin muuttuminen valkoiseksi ja valonvoimakkuuden heikkeneminen. Tämä voisi aiheuttaa yhteyskatkoksen.
- Johdin ei saa kiristyä mitään terävää reunaa vasten, se vaikuttaisi haitallisesti signaaliin.

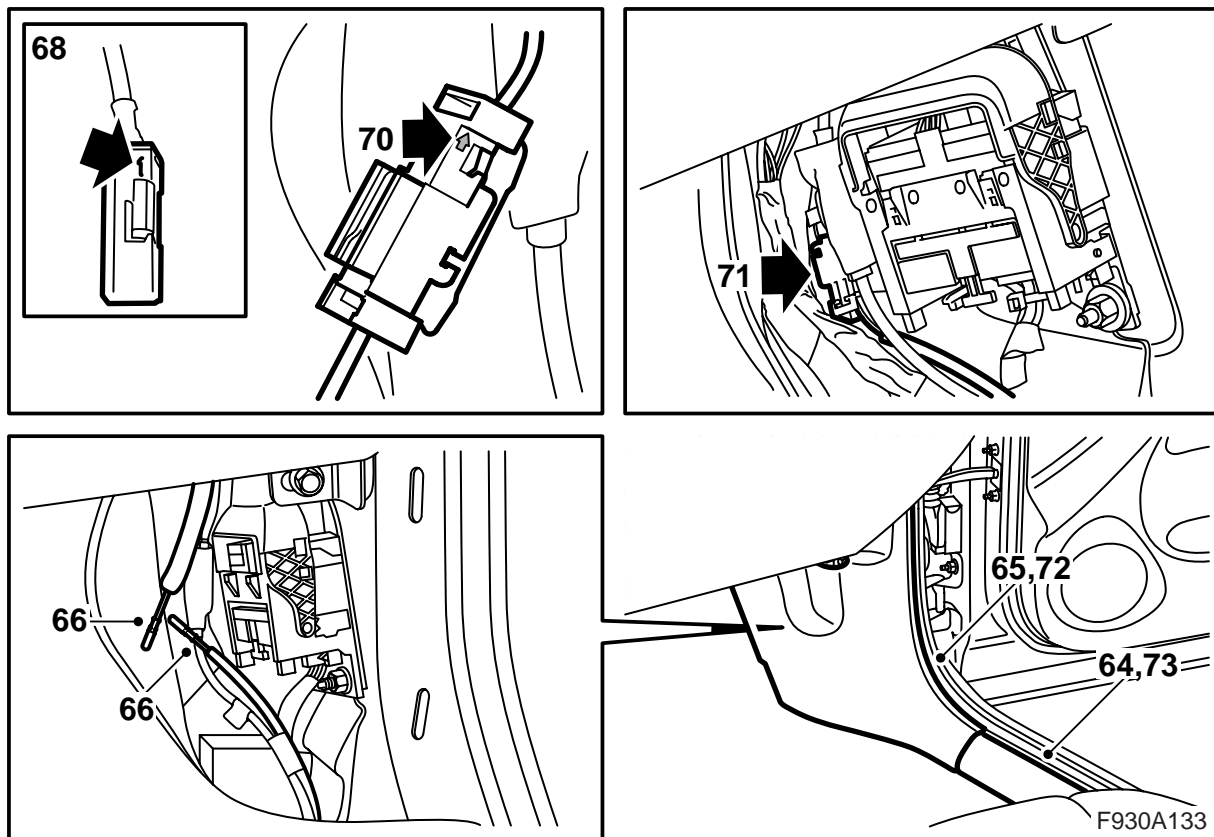
**58 Auto jossa ei ole konsolia takasähkökeskuk-
sen kohdalla:** Asenna pieni liitinkappale isoon liitinkappaleeseen.

**59 Auto jossa ei ole konsolia takasähkökeskuk-
sen kohdalla:** Asenna kaapelikanavan kansi, käännä matto takaisin ja johda liitinkappale ja kaapelit ulos matossa olevan reiän kautta.



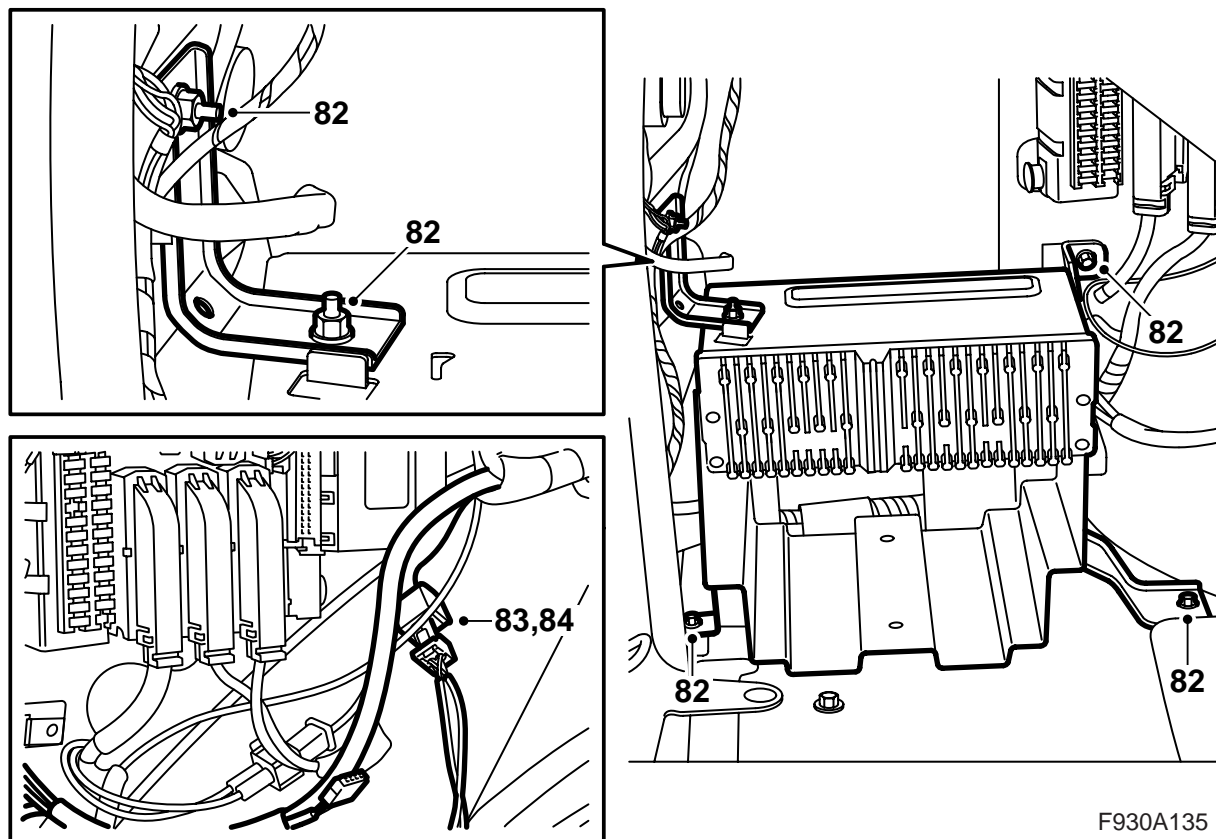
F930A132

- 61 **Auto jossa ei ole konsolia takasähkökeskuk-
sen kohdalla:** Aseta istuin oikeaan asentoonsa,
varmista että kiinnityskoukut asettuvat oikein kiin-
nikkeisiinsä ja kiinnitä takimmaiseta kiinnitysr-
uuvit.
Kiristysmomentti 30 Nm (22 lbf ft)
- 62 **Auto jossa ei ole konsolia takasähkökeskuk-
sen kohdalla:** Siirrä istuin taaksepäin ja palauta
selkänojan asento.
- 63 **Auto jossa ei ole konsolia takasähkökeskuk-
sen kohdalla:** Asenna kynnyssuojus.



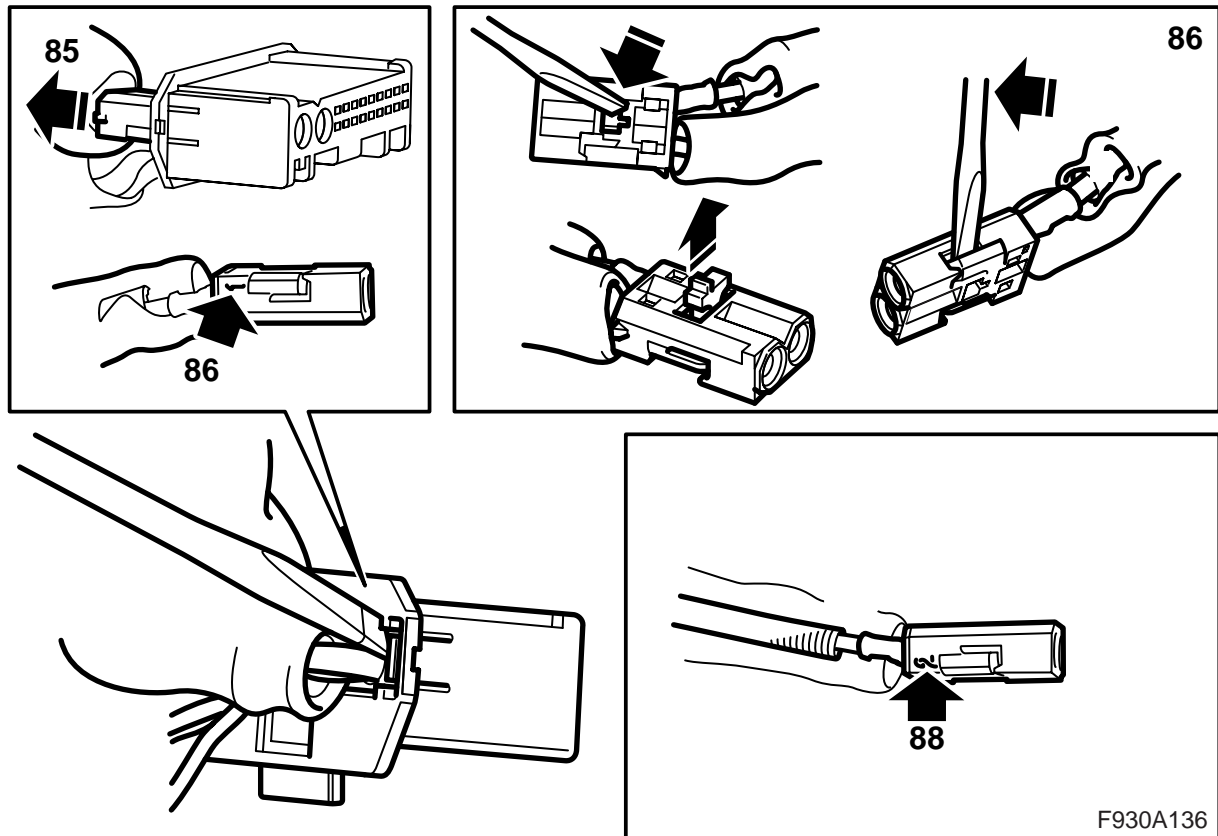
F930A133

- 64 Irrota etummainen kynnyssuoja auton oikealta puolelta.
- 65 Irrota A-pilarin verhouksen alaosa oikealta puolelta.
- 66 Ota esiin kuitukaapelit oikean A-pilarin kohdalta.
- 67 Irrota suojukset kuitukaapelien liitännöistä.
- 68 Asenna toisen kuitukaapelin liitäntä sarjan liitinkappaleen kohtaan 1. Asenna lukitus.
- 69 Asenna pieni liitinkappale yhteen sarjan liitinkappaleista.
- 70 Asenna toisen kuitukaapelin liitäntä siihen kohtaan jatkoliitännässä, joka on edellisen kuitukaapelin vastaavalla puolella ja jossa nuoli osoittaa ulospäin kuitukaapelin suuntaan. Asenna lukituslevy.
- 71 Kiinnitä liitinkappale ison liitinkappaleen eteen.
- 72 Asenna A-pilarin verhous.
- 73 Asenna kynnyssuojus.
- 74 **Auto jossa ei ole konsolia takasähkökeskuksen kohdalla:** Jatka kohdasta 75.
Auto jossa on konsoli takasähkökeskuksen kohdalla: Jatka kohdasta 82.



F930A135

- 82 **Auto jossa on konsoli takasähkökeskuksen kohdalla:** Irrota konsoli ja siirrä se ulos käsiksi pääsyn helpottamiseksi.
- 83 Ota esille DVD-soittimen liitinkappale takasähkökeskuksen kohdalta.
- 84 Kytke sarjan johtosarja liitinkappaleeseen.



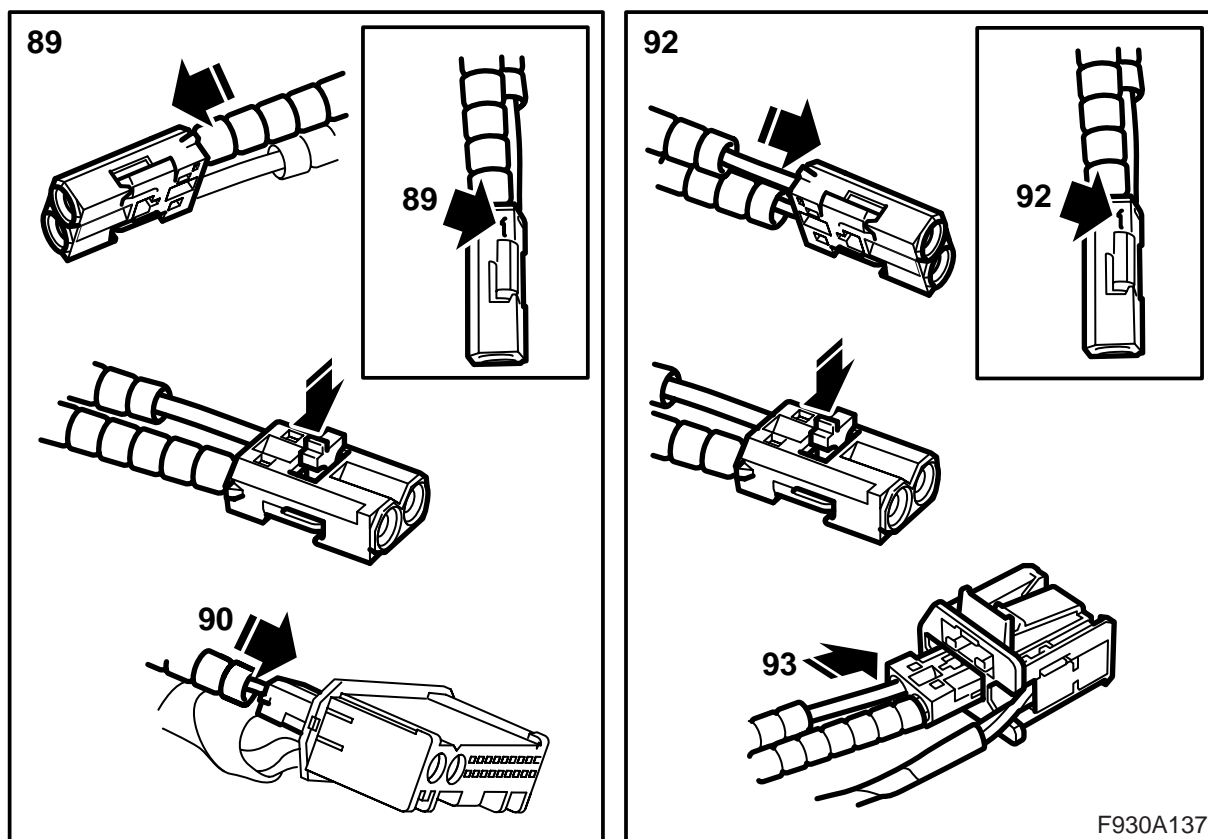
85 Konsoli jossa on vahvistin tai CD-vaihtaja takasähkökeskuksen kohdalla: Irrota vahvistimen tai CD-vaihtajan liitinkappale ja irrota pieni liitinkappale isosta liitinkappaleesta.

Konsoli jossa on vahvistin ja CD-vaihtaja takasähkökeskuksen kohdalla: Irrota CD-vaihtajan liitinkappale ja irrota pieni liitinkappale isosta liitinkappaleesta.

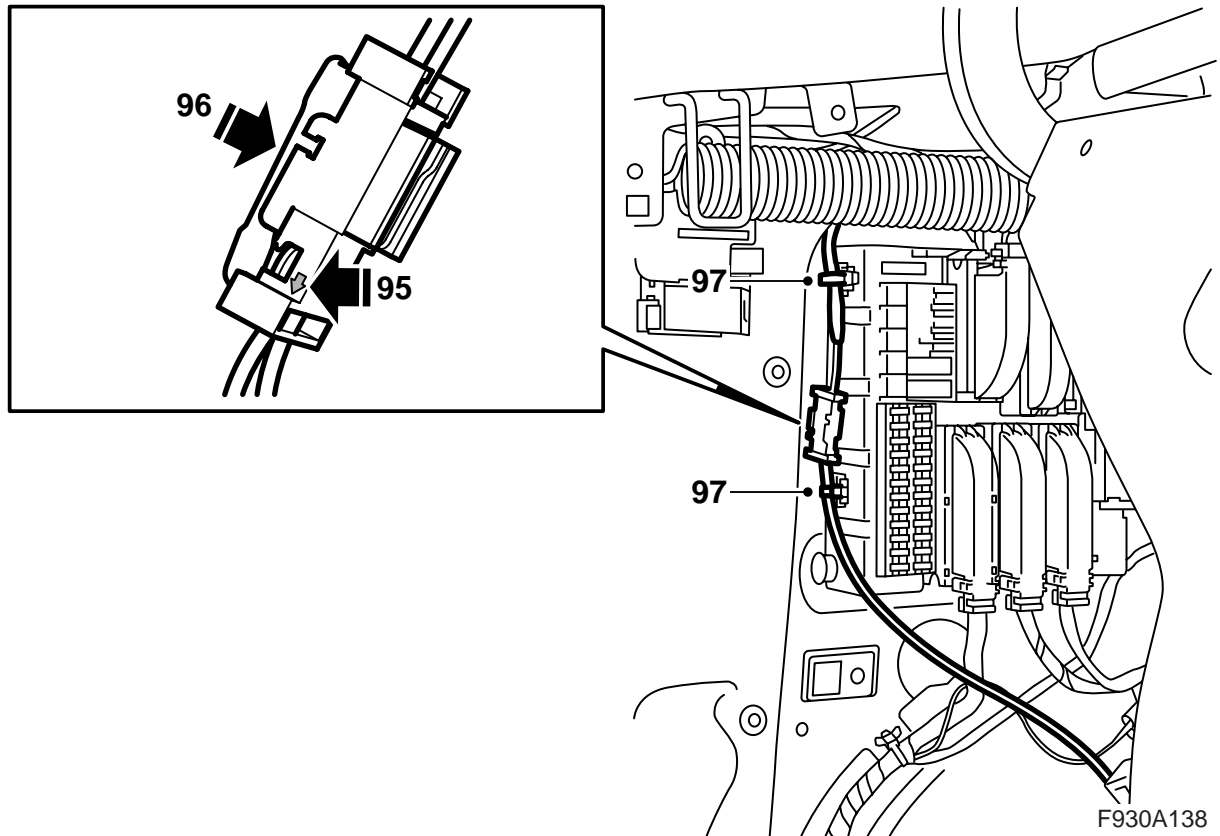
86 Vahvistin ja/tai CD-vaihtaja on asennettuna: Irrota kuitukaapeli, joka on liitetty irrotetun liitinkappaleen kohtaan 1, avaamalla liitinkappaleen lukitus ja nostamalla varovasti hakasta. Siirrä kuitukaapeli varovasti syrjään niin, ettei se vaurioidu.

87 Vahvistin ja/tai CD-vaihtaja on asennettuna: Irrota suojukset varustesarjan kuitukaapelin liittännöistä.

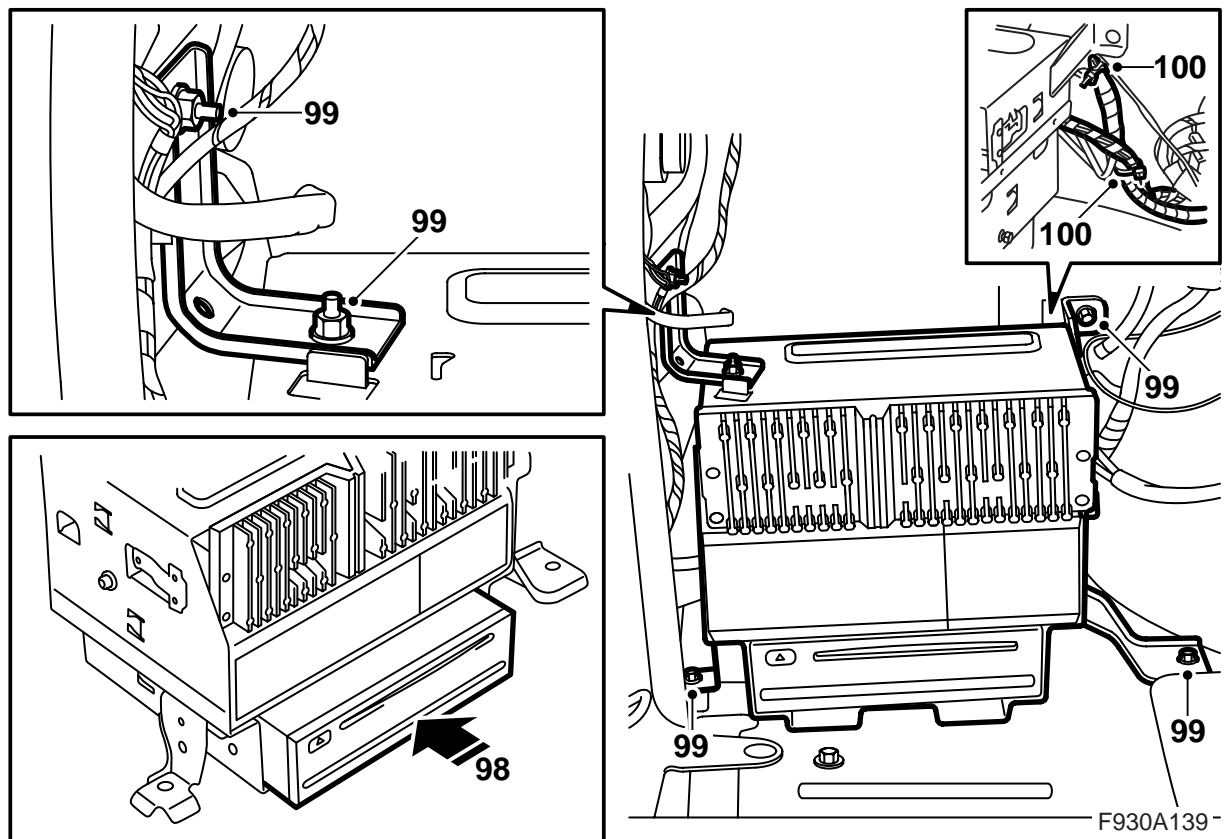
88 Vahvistin ja/tai CD-vaihtaja on asennettuna: Asenna sarjan toisen kuitukaapelin toinen liittämä sarjan liitinkappaleen kohtaan 2.



- 89 Vahvistin ja/tai CD-vaihtaja on asennettuna:**
Asenna saman kuitukaapelin toinen liitin irrotetun liitinkappaleen kohtaan 1. Asenna lukitus.
- 90 Vahvistin ja/tai CD-vaihtaja on asennettuna:**
Asenna pieni liitinkappale vahvistimen tai CD-vaihtajan isoon liitinkappaleeseen.
- 91 Vahvistin ja/tai CD-vaihtaja on asennettuna:**
Kytke vahvistimen tai CD-vaihtajan liitinkappale. Jatka kohdasta 92.
- 92 Ota esille lisäkuitukaapeli sarjasta, irrota suojuksset ja kiinnitä kuitukaapelin toinen liitäntä kohtaan 1 sarjan liitinkappaleessa, jossa yksi kuitukaapeli jo on kiinnitettyä kohtaan 2. Asenna lukitus.**
- 93 Asenna pieni liitinkappale DVD-soittimen liitinkappaleeseen.**



- 94 Kiinnitä hattuhyllyltä alas tavaratilan vasemmalle puolelle tulevan kuitukaapelin liitinkappale yhteen sarjan liitinkappaleista.
- 95 Asenna sarjan kuitukaapelin toinen liitäntä siihen kohtaan jatkoliittimessä, joka on hattuhyllystä tulevan kuitukaapelin vastaavalla puolella ja jossa nuoli osoittaa ulospäin kuitukaapelin suuntaan.
- 96 Asenna lukituslevy.
- 97 Kiinnitä kuitukaapelit takasähkökeskukseen kahdella nippusiteellä, joista toinen on kiinnitetty hattuhyllystä tulevaan kuitukaapeliin.



98 Asenna DVD-soitin konsoliin niin, että kuuluu naksahdus, kytke DVD-soitin ja sovita konsoli.

Huomaa

Optisia kaapeleita on käsiteltävä varovasti, jotta signaali ei muuttuisi.

- On hyvin tärkeätä, että näitä kahta liitinkappaleen johdinta ei vaihdeta keskenään.
- Johtimen taivutussäde ei saa olla pienempi kuin 25 mm.
- Johtimen päissä ei saa olla likaa.
- Johdin ei saa kiristyä mitään terävää reunaa vasten, se vaikuttaisi haitallisesti signaaliin.

99 Asenna konsoli. Kiristä myös konsolin yläpuolella oleva mutteri.

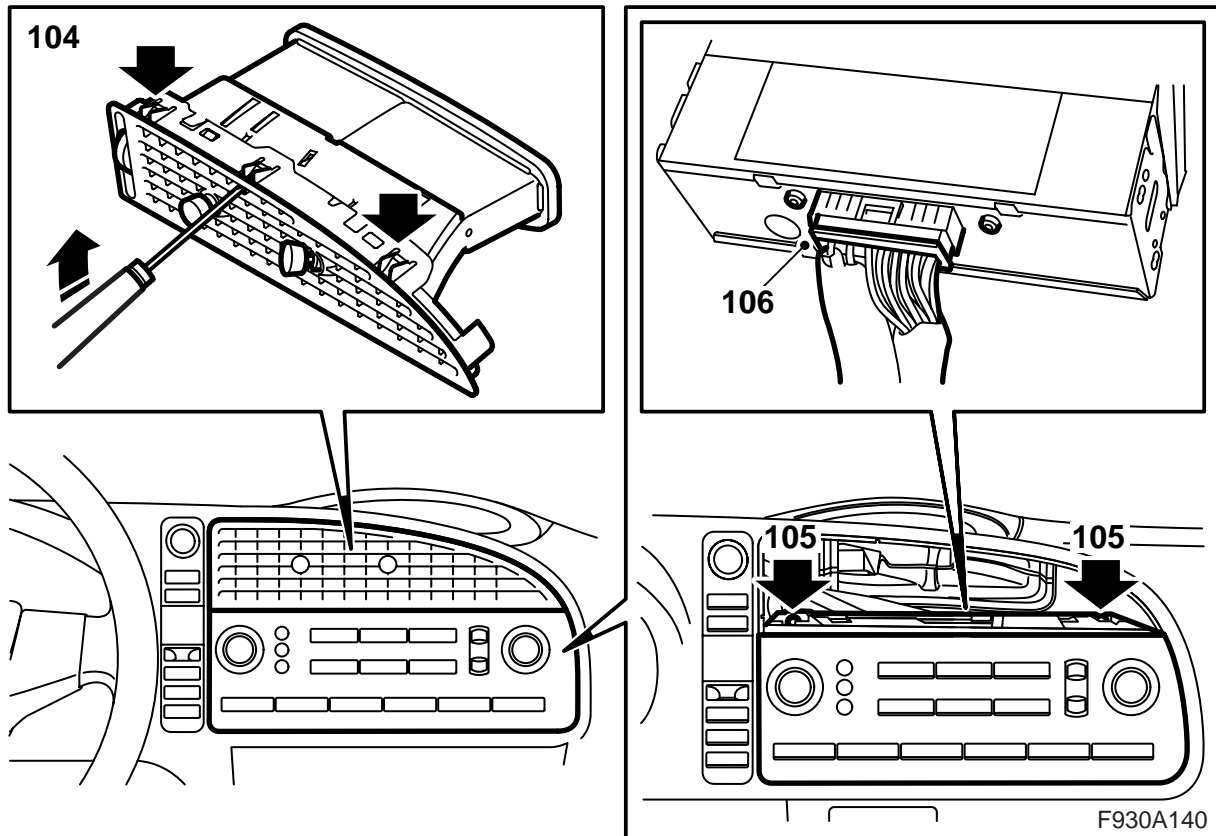
100 Kiinnitä sarjan johtosarja auton johtosarjaan.

101 Asenna sivuverhoukset.

102 Asenna luukku tavaratilan vasempaan sivuverhoukseen ja käännä ylös luukku oikealla puolella.

Jos DVD-soittimen konsoli ei ole ollut aikaisemmin asennettuna, on asennettava uusi luukku.

103 Käännä kuormatilan lattia alas.



104 Irrota keskimäinen ilmasuutin kojelaudasta kampeamalla varovasti sisään hakasia, joihin päästään käsiksi säleikön läpi.

Vihje

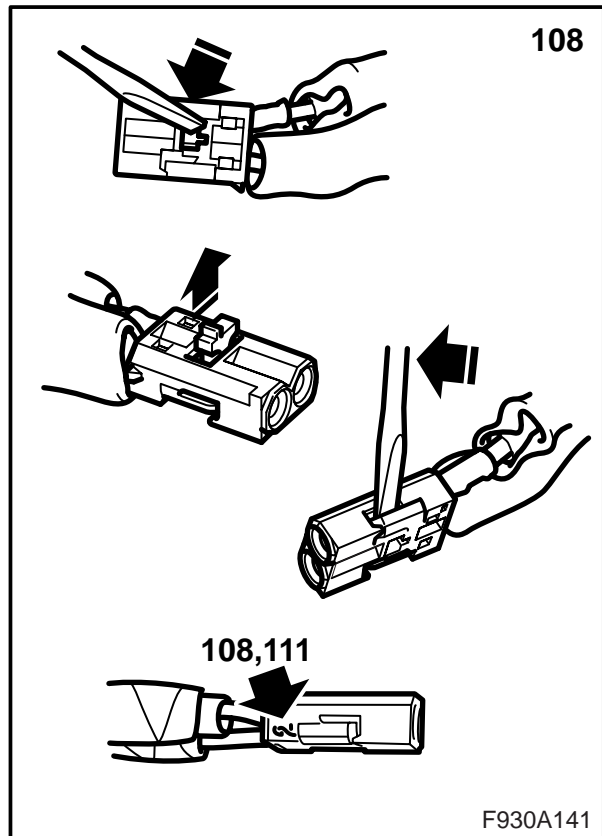
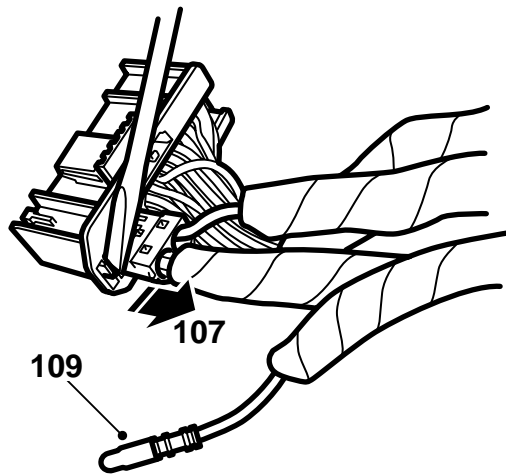
On tärkeää taivuttaa sisään oikeita hakasia. Ilmasuuttimia koossa pitävät hakaset näkyvät myös säleikön läpi.

105 Irrota infotainment-järjestelmän käyttöpaneelin kiinnitysruuvit.

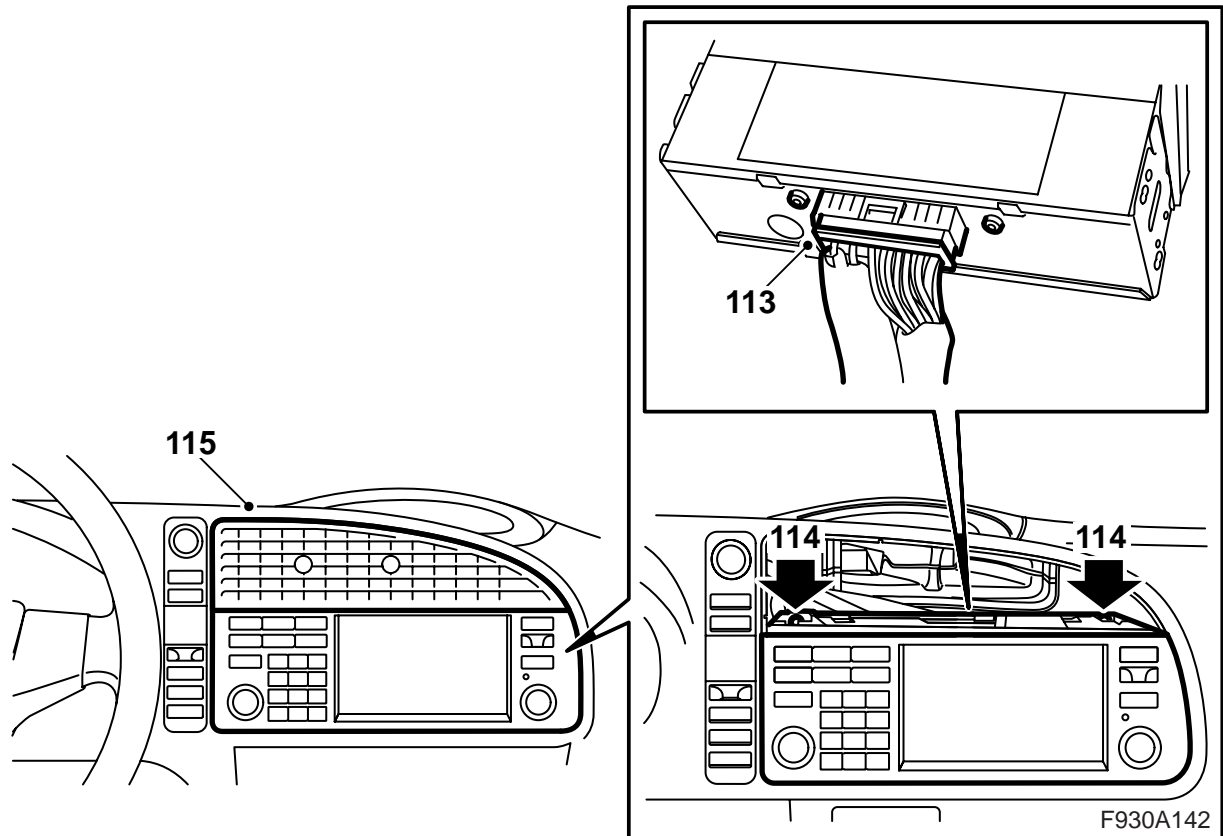
106 Irrota käyttöpaneeli ja irrota liitinkappale.

VAROITUS

Punainen näkyvä valo on laserluokkaa 1. Älä katso suoraan optisiin kuituihin tai ohjausyksikön liitinkappaleeseen läheltä. Jos silmän ja valonlähteen välinen etäisyys on alle 20 mm, valo voi vaurioittaa silmiä.



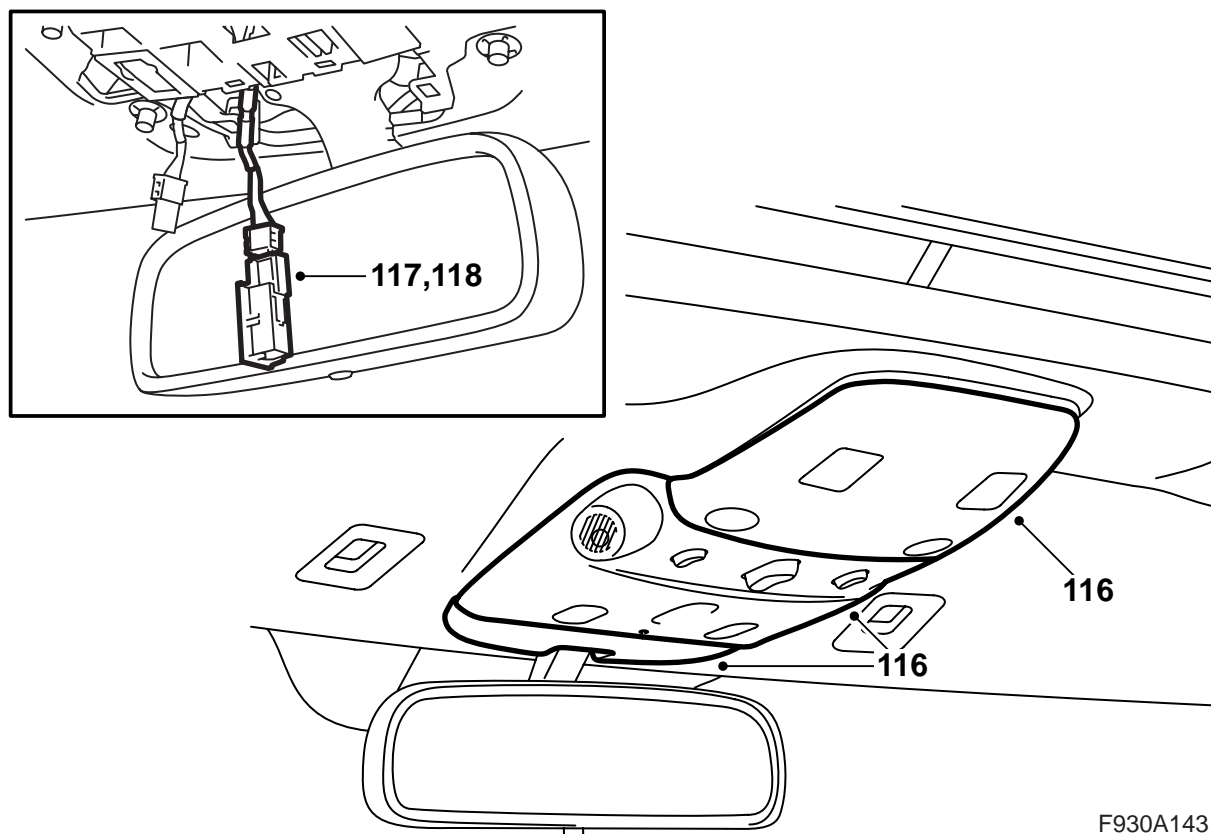
- 107 Irrota kuitukaapelin liitinkappale (pieni liitinkappale) käyttöpaneelin liitinkappaleesta.
- 108 Irrota kohtaan 2 liitetty kuitukaapeli avaamalla liitinkappaleen lukitus ja nostamalla varovasti hakasta.
- 109 Ota esille kolmas kuitukaapeli ja irrota suojus kuitukaapelin liitännästä.
- 110 Asenna suojus irrotetun kuitukaapelin liitännään ja siirrä varovasti kuitukaapeli syrjään niin, ettei se vaurioidu.
- 111 Asenna sinisellä merkitty kuitukaapeli (joka ei ollut kytkettynä) käyttöpaneelin taakse kohtaan 2. Asenna lukitus.
- 112 Asenna pieni liitinkappale isoon liitinkappaleeseen.



113 Kytke liitinkappale sarjan käyttöpaneeliin.

114 Asenna käyttöpaneeli.

115 Sovita ja asenna ilmasuutin.



F930A143

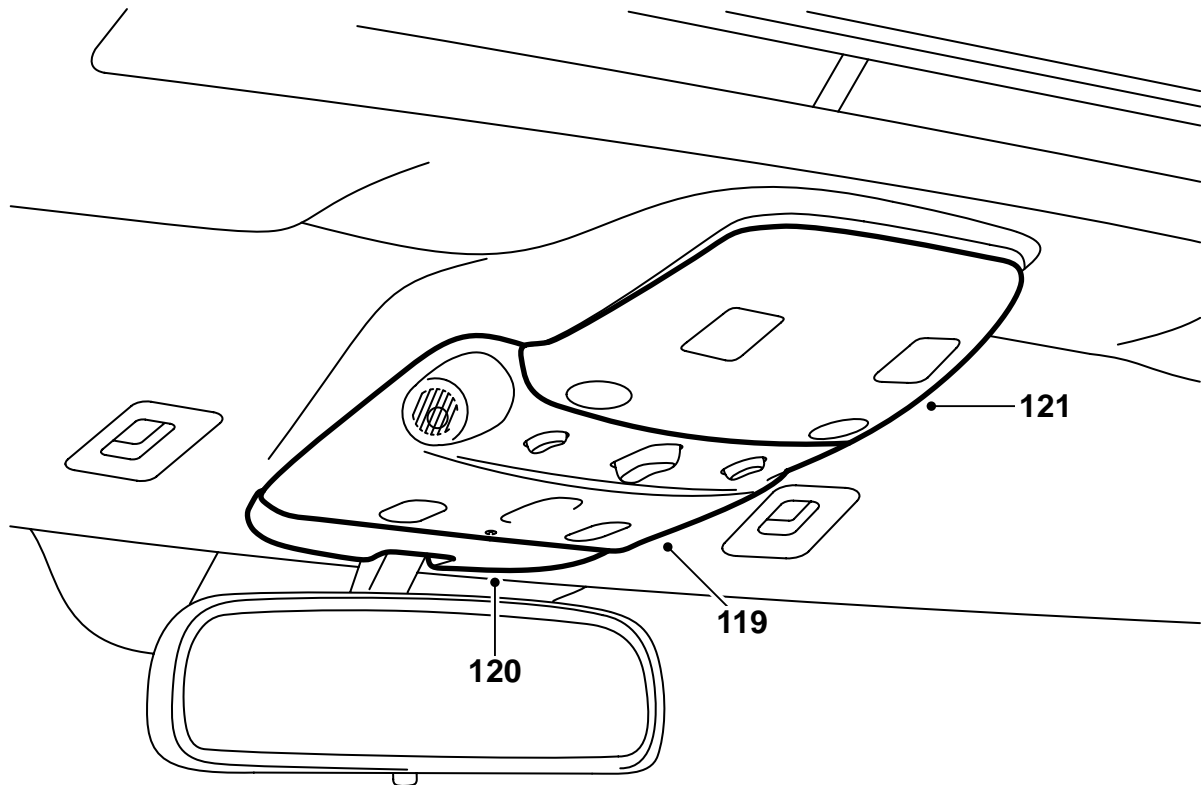
116 Auto ilman integroitua puhelinta: Irrota taka-, keski- sekä etuosa kattovalokotelosta. Työkalu 82 93 474 on suositeltava.

Huomaa

Keskiosa on kiinnitetty kahdella ruuvilla.

117 Autot joissa ei ole puhelinta eikä puhelinvalmiutta. Ota esille merkitsemätön liitinkappale kaksine johtimineen. Kytke liitinkappale mikrofoniin. Asenna mikrofoni vasemmalle puolelle (LHD) tai oikealle puolelle (RHD). Irrota mikrofonin aukkoa peittävä teipinpala.

118 Auto jossa on Hands free -sarja matkapuhelinta varten: Ota esille merkitsemätön liitinkappale kaksine johtimineen. Kytke liitinkappale mikrofoniin. Asenna mikrofoni oikealle puolelle (LHD) tai vasemmalle puolelle (RHD). Irrota mikrofonin aukkoa peittävä teipinpala.



F930A144

- 119 **Auto ilman integroitua puhelinta:** Asenna kattovalokotelon keskiosa.
- 120 **Auto ilman integroitua puhelinta:** Asenna kattovalokotelon etuosa.
- 121 **Auto ilman integroitua puhelinta:** Asenna kattovalokotelon takaosa.
- 122 Kytke akun miinusjohdin.
- 123 Säädä aika ja päiväys.
- 124 Synkronoi kauko-ohjaimen koodi asettamalla avain virtalukkoon.

- 128 Aseta karttalevy DVD-soittimeen, tarkasta järjestelmä koeajamalla autoa kunnes navigointijärjestelmä saa yhteyden satelliitteihin. Kartan on tultava esille näyttöön.

Huomaa

Tämä on tehtävä kaikkien avaimien kohdalla, muuten kauko-ohjaimet eivät toimi.

- 125 Aktivoi ikkunannostimien puristumissuoja nostamalla ja laskemalla sivulasit kaksi kertaa. Äänikuittaus ilmaisee, että aktivointi on suoritettu.
- 126 **Auto jossa on sähkötoiminen vasen etuistuin:** Palauta istuimen asento, jos sitä on muutettu.
- 127 Kytke diagnoosityökalu, valitse auto- ja vuosimalli, valitse "Kaikki", valitse "Lisää/Poista", valitse varuste ja valitse "Lisää".

Vihje

Diagnoosityökalun on tietyissä tilanteissa noudettava turvakoodi TIS:stä. Tiedot siitä, mitä on tehtävä, näkyvät diagnoosityökalun näytössä.