

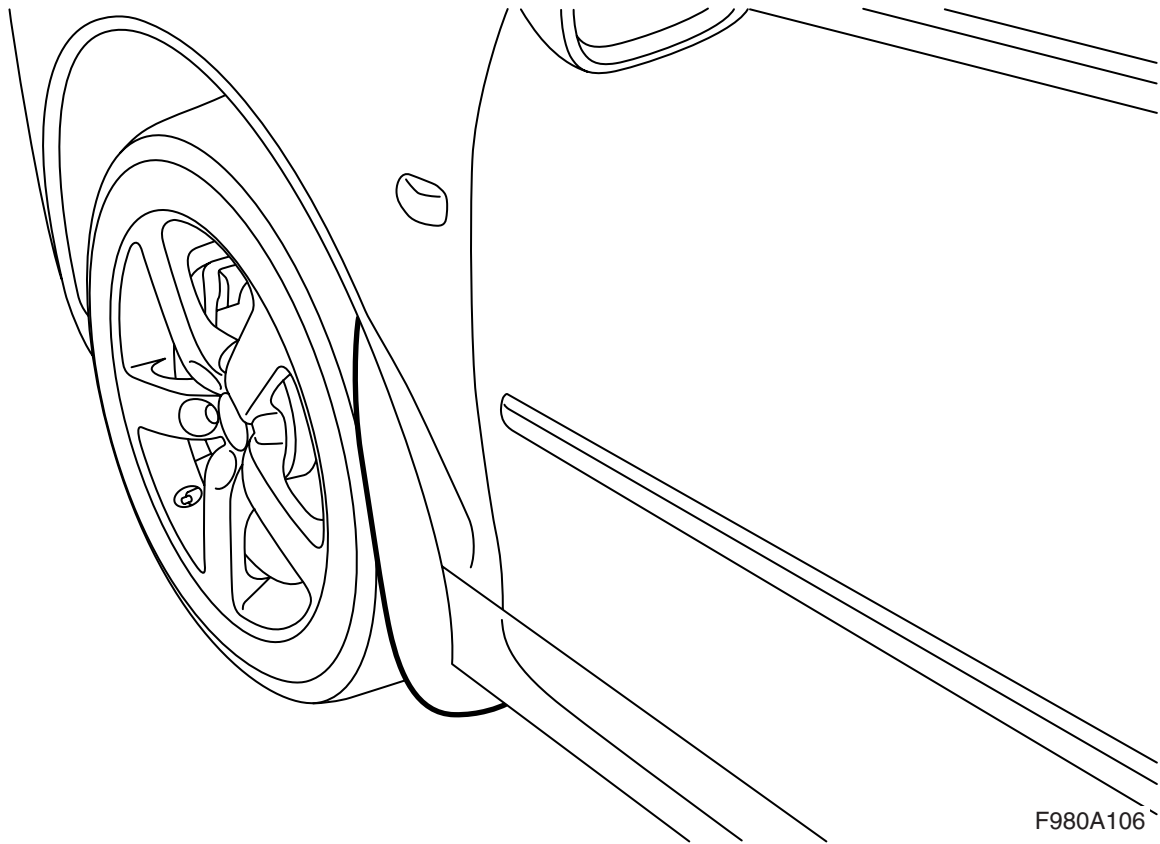


**MONTERINGSANVISNING · INSTALLATION INSTRUCTIONS  
MONTAGEANLEITUNG · INSTRUCTIONS DE MONTAGE**

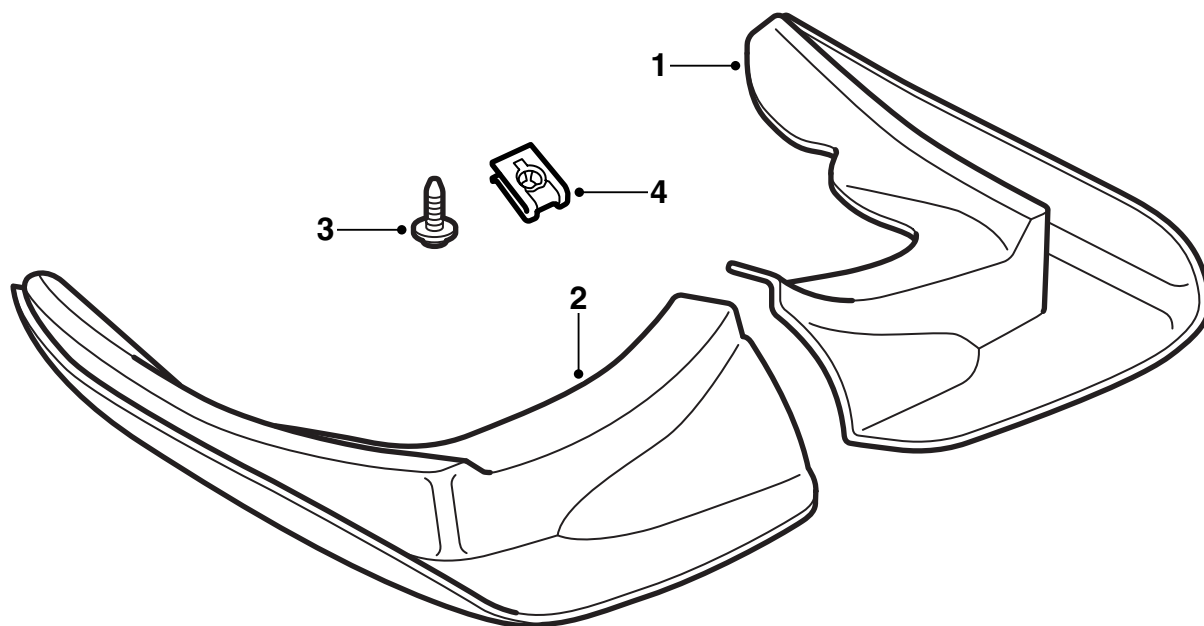
**Saab 9-3 M03-**

**Roiskesuojat, edessä**

Accessories Part No.	Group	Date	Instruction Part No.	Replaces
12 786 784 12 831 787	9:84-19	Mar 03	12 798 021	12 798 021 Apr 02

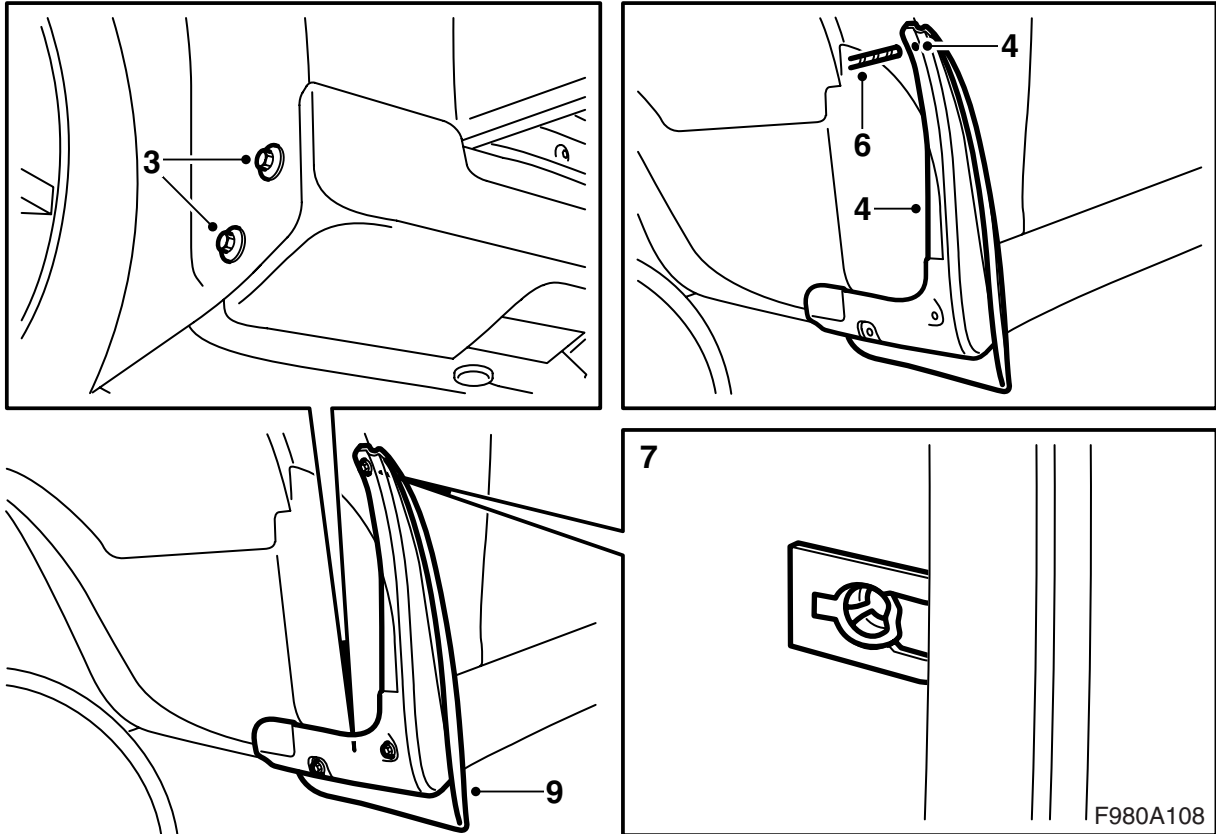


F980A106

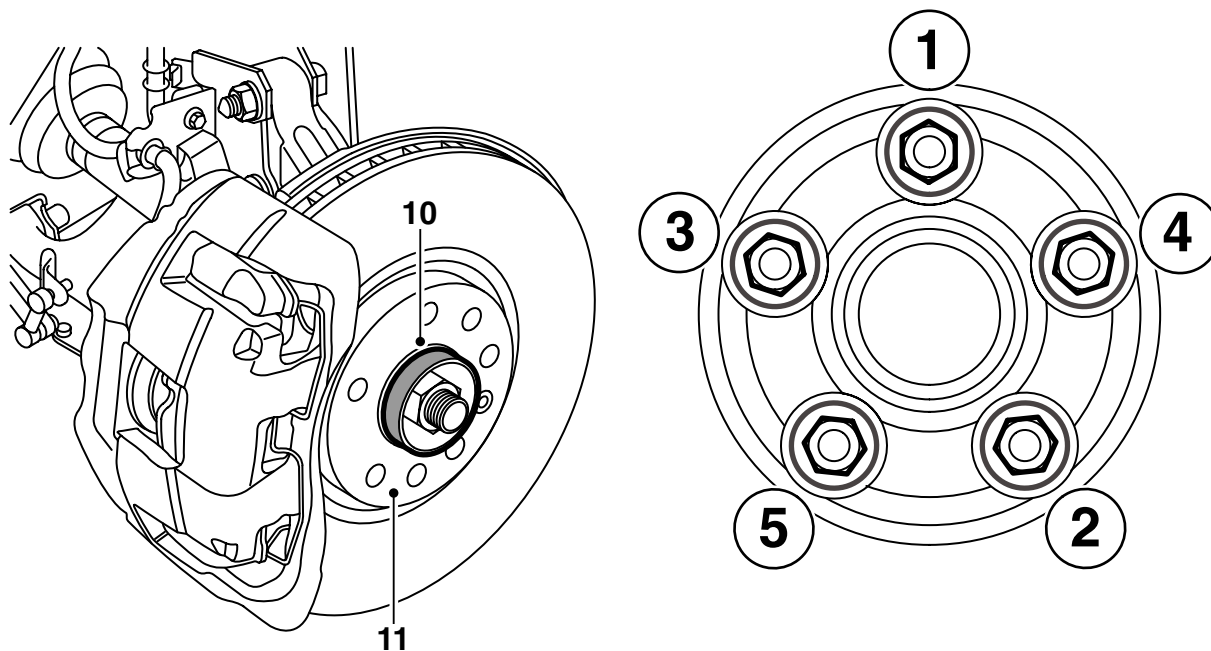


F980A107

- 1 Roiskesuoja V
- 2 Roiskesuoja O
- 3 Ruuvi (x6)
- 4 Kiinnitinmutteri (x2)



- 1 Nosta auto ylös.
- 2 Irrota vasen etupyörä.
- 3 Irrota ruuvit vasemman pyöränkotelon takareunan alaosasta.
- 4 Sovita roiskesuoja paikalleen, paina se oikeaan asentoon ja merkitse yläreiän sijainti.
- 5 Poista roiskesuoja.
- 6 Pora merkinnän mukaan 6 mm:n reikä.
- 7 Käännä sisälokasuoja ulos ja asenna kiinnitinmutteri porattuun reikään.
- 8 Asenna sisälokasuoja.
- 9 Asenna roiskesuoja.



F980A109

- 10 Puhdista vanteen ja jarrulevyn välinen vastinpinta liasta ja ruosteesta.
- 11 Sivele valkoista suurpainerasvatahnaa (tuotenro 30 06 442) navalle.

### Huomaa

Katso, ettei rasvaa joudu vanteen ja jarrulevyn väliselle vastinpinnalle.

- 12 Ripusta pyörä paikalleen, asenna ruuvit ja kiristä ne vaiheittain käsin siten, että pyörä keskittyy.
- 13 Kiristä ruuvit ristikkäin kaksi kertaa.

### Huomaa

Kiristettäessä pitää pyörän riippua vapaasti.

#### Kiristysmomentit

**alumiinivanne 110 Nm (81 lbf ft)**

**teräsvanne 50 Nm + 2x90°, enintään 110 Nm (37 lbf ft + 2x90°, enintään 81 lbf ft)**

### Vihje

Jotta vältetään ruuvien kiristäminen liiaksi teräs-  
vannetta asennettaessa, pitää kulmakiristys tehdä momenttiavaimella, joka on asetettu momentille 110 Nm (81 lbf ft). Jos momenttiavain näyttää, että 110 Nm (81 lbf ft) on saavutettu, kulmakiristys pitää lopettaa.

- 14 Toista kohdat 2-13 auton oikealla puolella ja laske auto alas.