

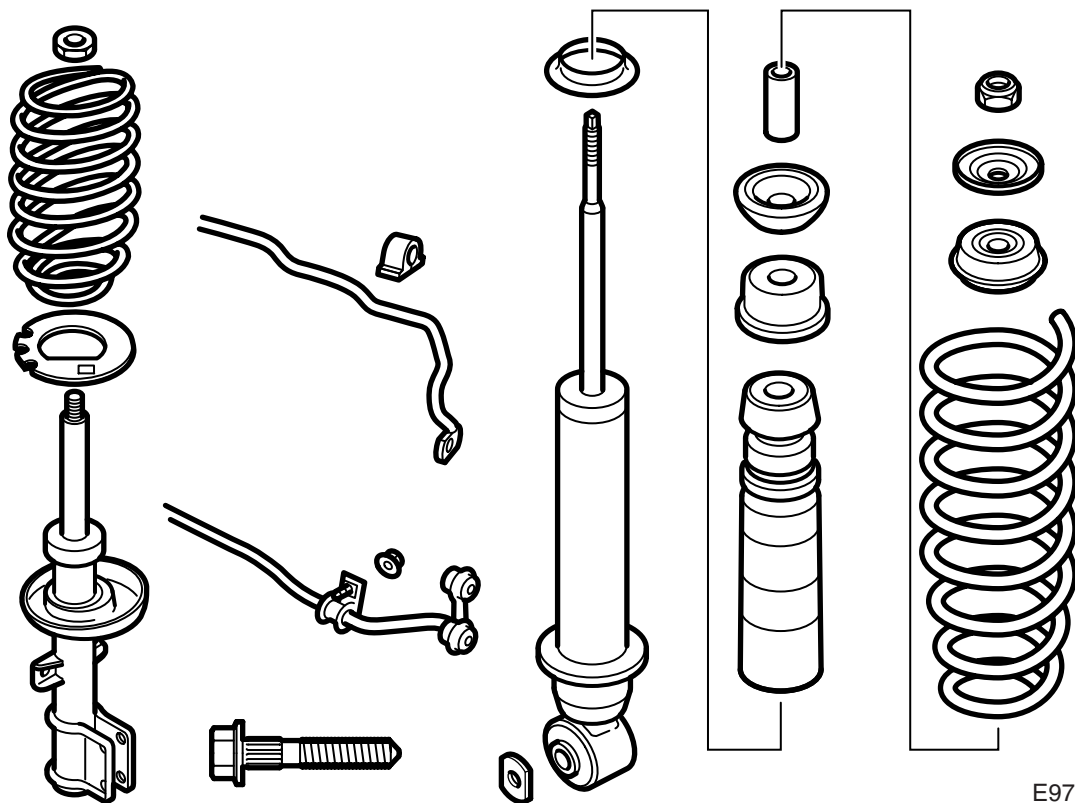


**MONTERINGSANVISNING · INSTALLATION INSTRUCTIONS
MONTAGEANLEITUNG · INSTRUCTIONS DE MONTAGE**

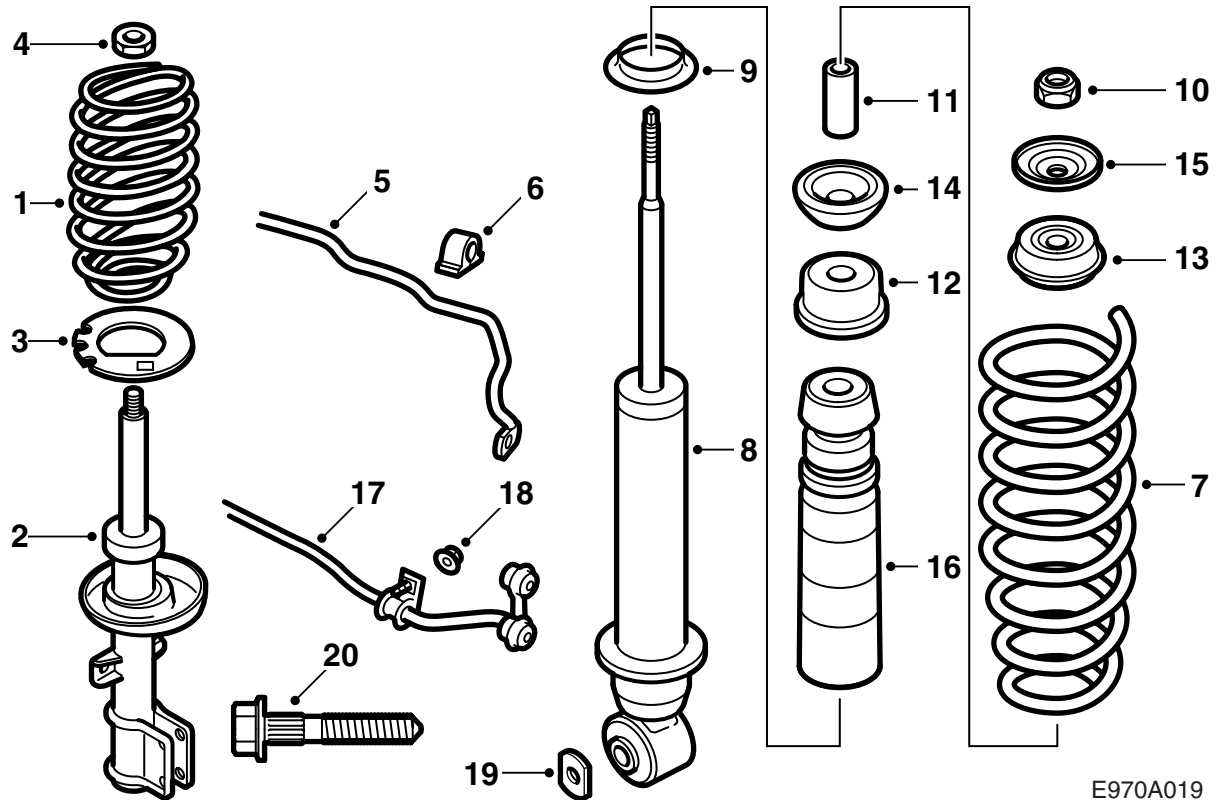
Saab 9-5 M02-

跑车式底盘

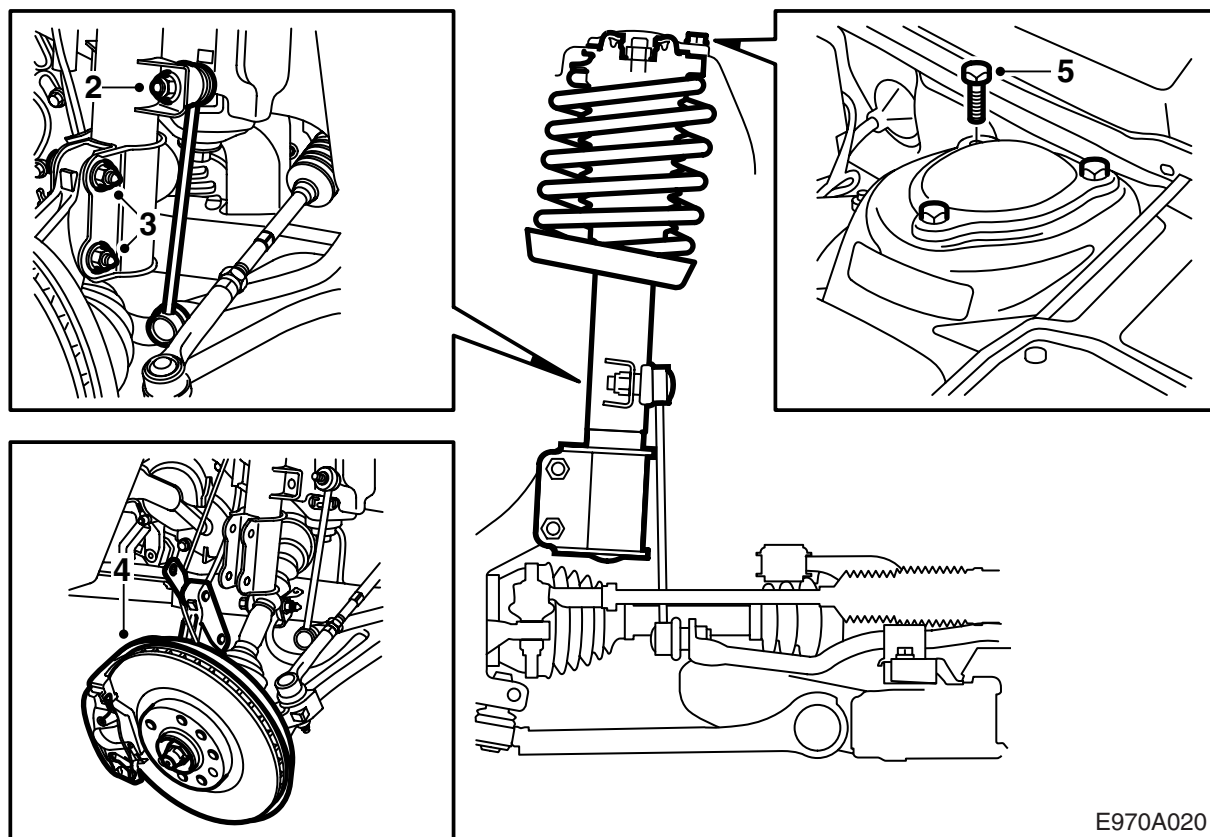
Accessories Part No.	Group	Date	Instruction Part No.	Replaces
32 025 657 32 025 658 32 025 659 32 025 660 32 025 661 32 025 662 400 130 811 400 130 829 400 130 837 400 130 845	9:76-04	May 05	52 38 597	52 38 597 Sep 04



E970A018



- 1 前轮弹簧 (x2)
- 2 前轮弹簧支柱 (x2)
- 3 镀锌垫板 (x2)
- 4 前轮锁紧螺母 (x2)
- 5 防滚杆, 前 (-M05)
- 6 轴承套 (x2) (-M05)
- 7 后轮弹簧 (x2)
- 8 后轮减震器 (2x)
- 9 垫圈 (x2)
- 10 后轮锁紧螺母 (x2)
- 11 套筒 (x2)
- 12 垫片 (x2)
- 13 衬套 (x2)
- 14 衬套 (x2)
- 15 垫片 (x2)
- 16 限位件及防尘套 (x2)
- 17 防滚杆, 后 (-M05)
- 18 凸缘螺母 (x2) (-M05)
- 19 垫片 (x2)
- 20 螺丝 (x4)



E970A020

前轮

操作说明仅介绍一端，但汽车两边都应该进行更换。

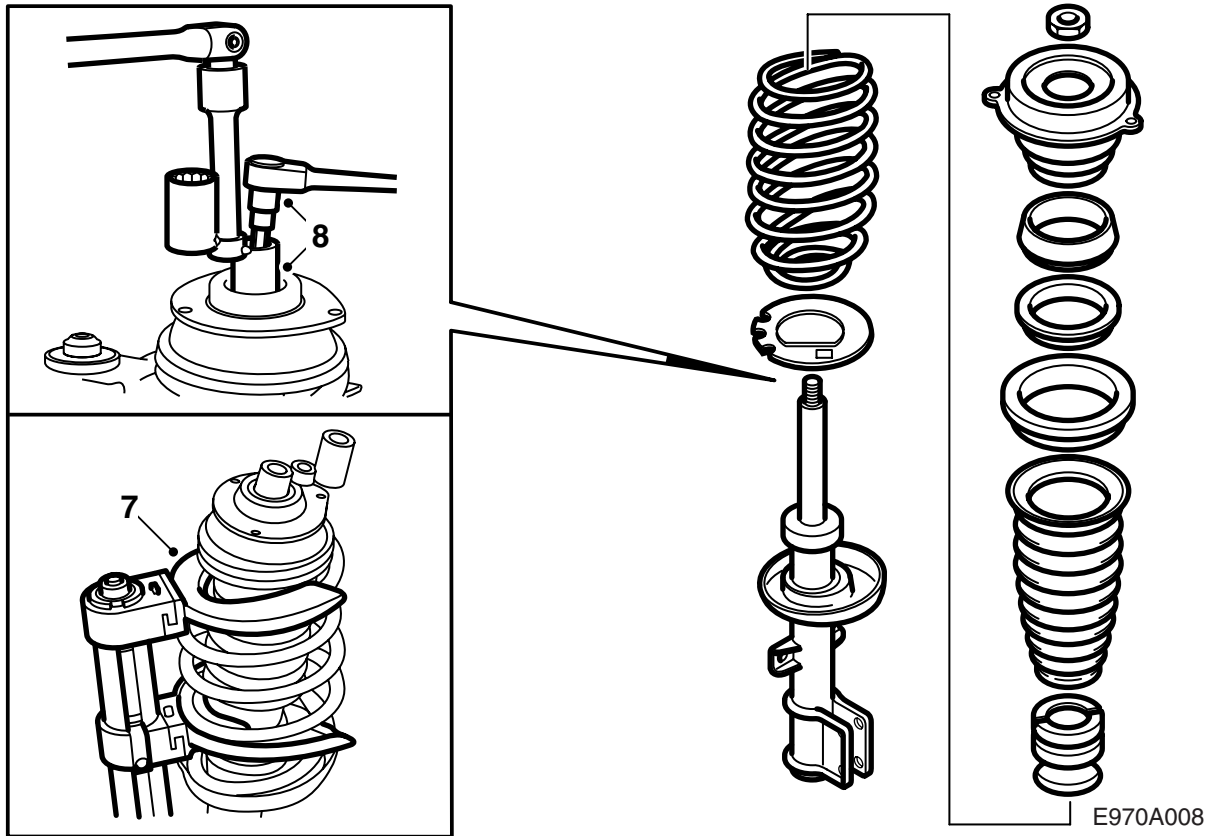
- 1 升起汽车，拆卸前轮。
- 2 拧松防滚杆连杆的螺母。为了不将防尘套压出槽位，用一个窄的 17 毫米开口扳手作为支撑件。
- 3 松开固定转向节体至弹簧悬架的螺栓，方法是固定住螺栓，拆卸螺母。用一把塑料锤敲出螺栓。

重要事项

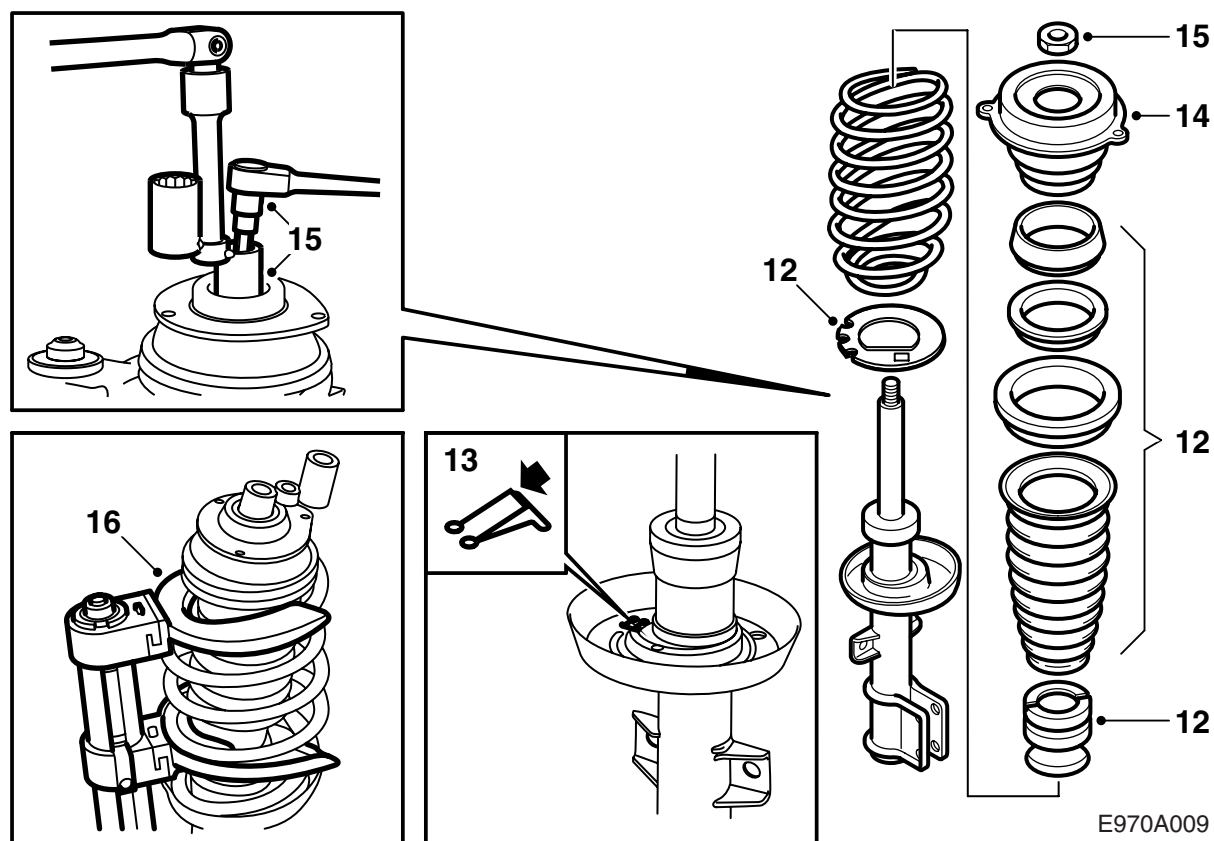
螺栓上面有花键，不得转动。

从固定件上松开 ABS 传感器。将固定件和刹车软管折到一边。

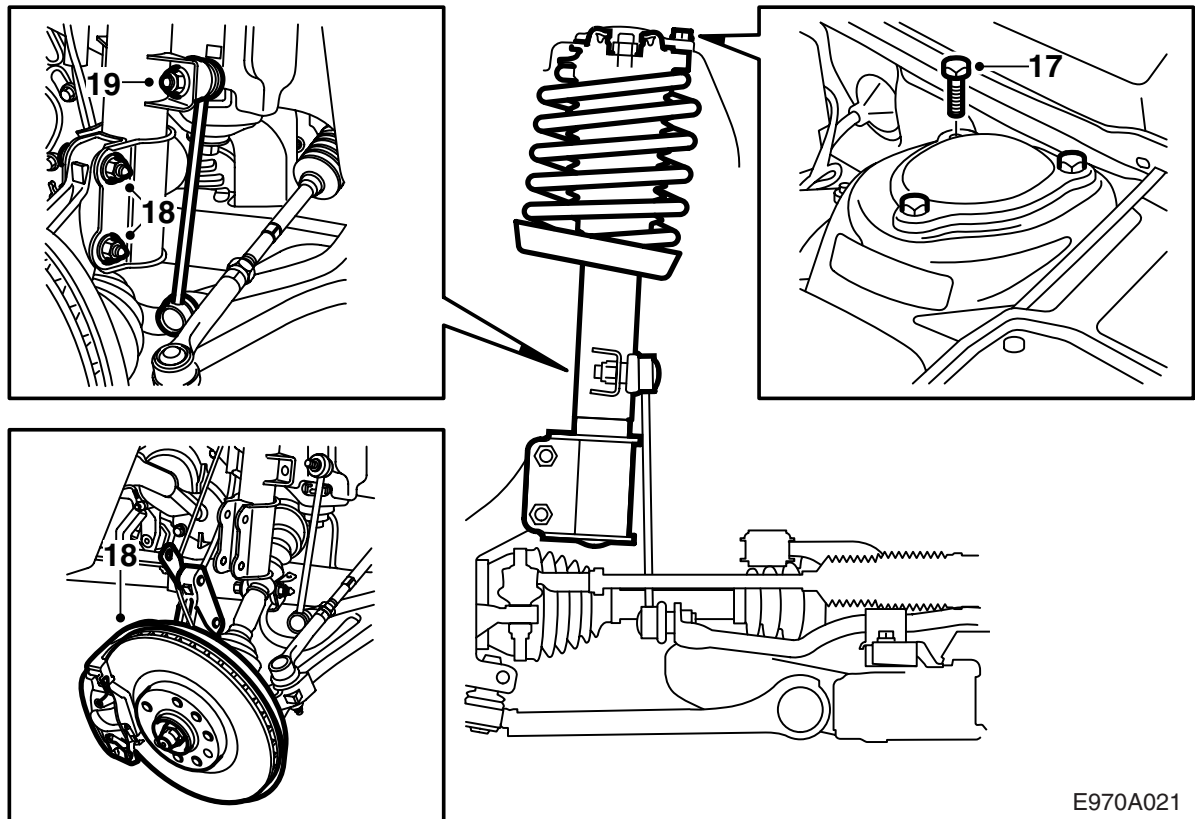
- 4 小心向外倾倒转向节体，这样内万向节不会分开。
- 5 拆卸上固定座处弹簧支柱的三个螺丝。
- 6 提开烛式悬架。



- 7 使用工具 88 18 791 和固定件 88 18 817 将弹簧压在一起。
- 8 抵住活塞杆，用工具 89 96 613 拆卸螺母。
- 9 卸下轴承和上弹簧固定座。
- 10 卸下弹簧、防尘皮套和限位挡块。
松开弹簧压缩。
- 11 使用工具 88 18 791 和固定件 88 18 817 将新的弹簧压在一起。



- 12 将新的镀锌隔板、限位件和弹簧座以及防尘套装上新的弹簧支柱，并且安装弹簧。
- 13 确保弹簧下端碰到下弹簧座的限位跟。
- 14 安装上轴承圈。
- 15 拧紧螺母。
拧紧扭矩 75 牛顿米 (55 磅力英尺)。
- 16 松开弹簧压缩。



E970A021

17 将弹簧支柱安装至汽车上到位，拧紧上固定座的三个螺丝。最小的孔起定位孔的作用。

应该交叉拧紧螺丝。

拧紧扭矩 18 牛顿米 (13 磅力英尺)。

18 向弹簧悬架方向上翻转向节体，拧紧固定转向节体至弹簧悬架的螺栓。

重要事项

如果螺栓曾经卸下，必须更换新的。使用套件中的螺栓，螺栓头朝向汽车前部安装。

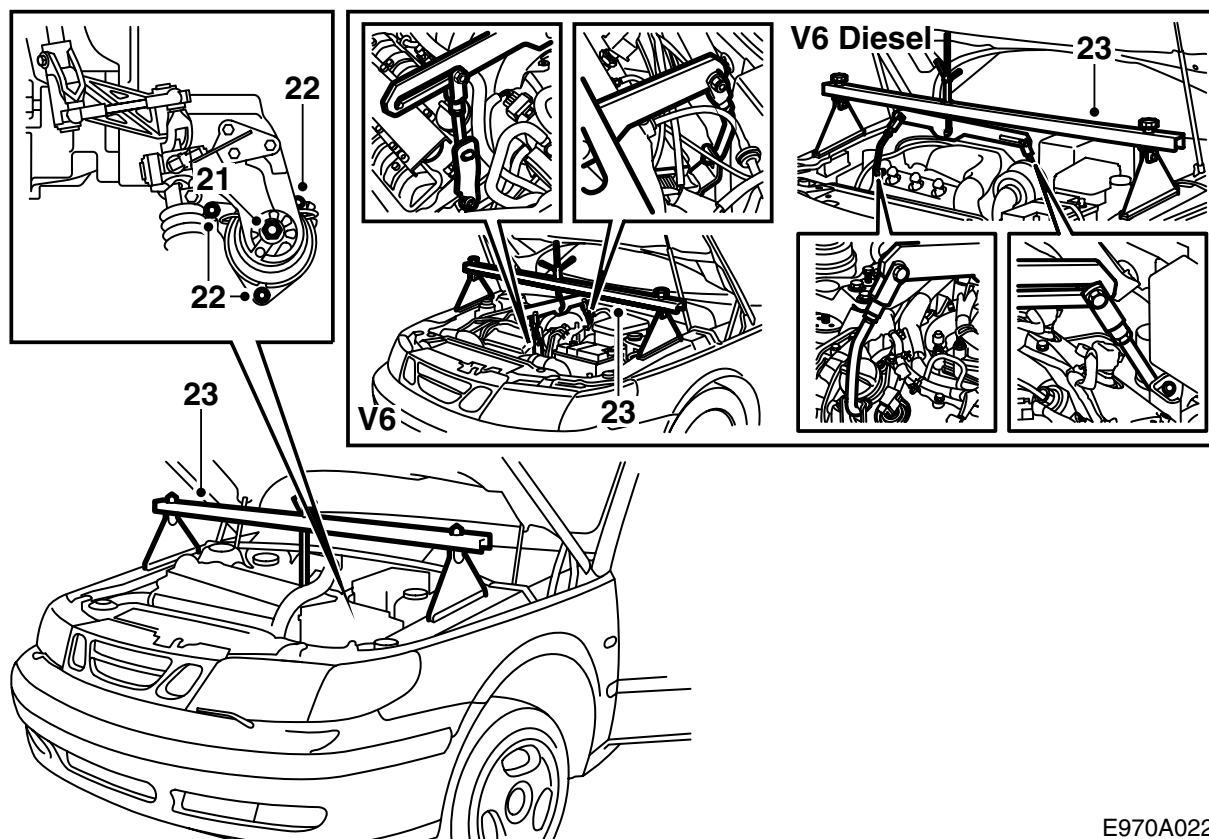
**拧紧扭矩 100 牛顿米 + 90°
(75 磅力英尺 + 90°)。**

19 拧紧防滚杆连杆的螺母。

拧紧扭矩 95 牛顿米 (70 磅力英尺)。

-M05: 继续进行第 20 点。

M06-: 继续进行第 43 点。



E970A022

20 **4 汽缸:** 拆卸进气管的盖罩。

V6 汽油发动机: 拆卸发动机盖罩, 松开排气管凸缘的两个上螺丝若干圈。排气管应该挂在凸缘上, 但处于活动状态。

V6 柴油发动机: 拆卸进气管和上发动机盖罩。

21 拆卸后发动机固定座的螺母。

22 松开固定后发动机座垫的三个螺丝, 使用一个 10 毫米长套筒、一个节头和一个带 $\frac{3}{8}$ " 卡口的延长件。

让螺丝留在原位。

23 **4 汽缸:** 将卸重梁 83 93 850 置于翼子板上, 钩住发动机的后起吊环。

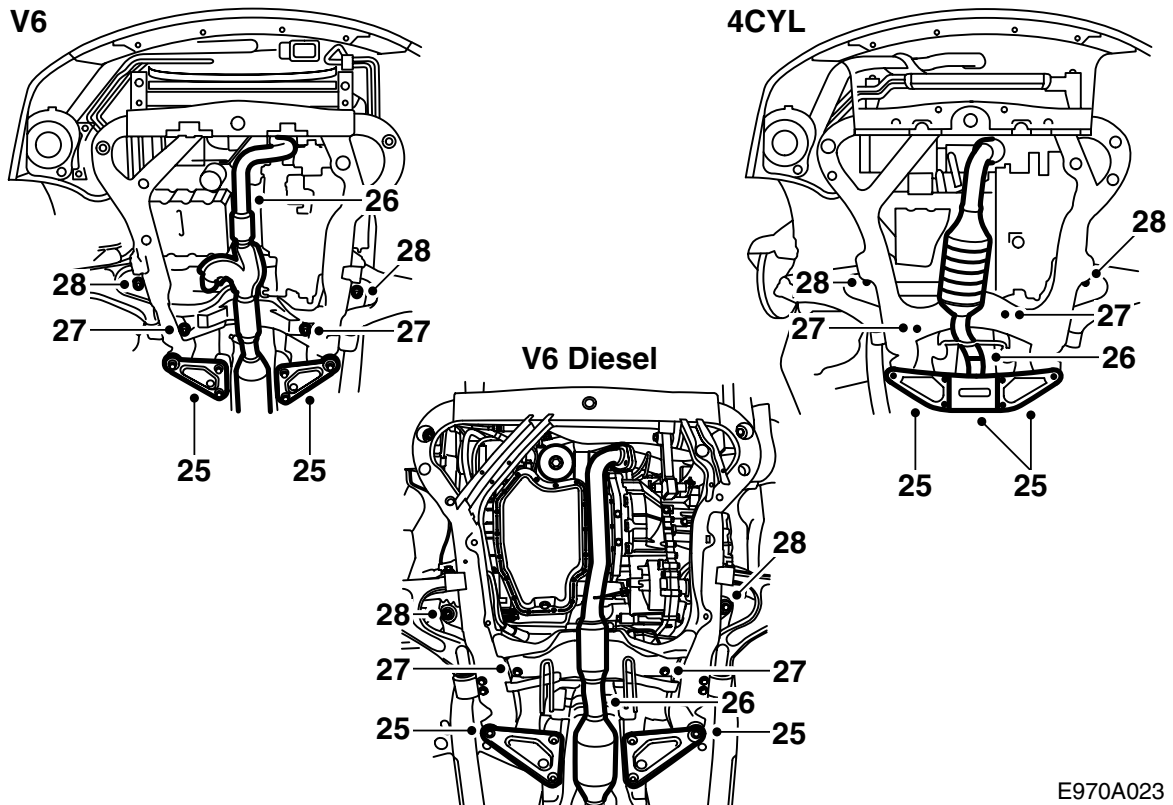
V6 汽油发动机: 安装提升环, 一个置于后发动机盖, 一个置于前发动机盖 (首先松开一个现有的螺丝)。安装卸荷工具 83 95 287, 并且将卸重梁 83 93 850 安装在位。

V6 汽油发动机: 安装卸荷工具 83 95 287, 并且将卸重梁 83 93 850 安装在位。

重要事项

在卸重梁工具支撑脚下面垫东西, 以便不使车漆受损。

卸去发动机和变速箱重荷。



E970A023

- 24 举升汽车。
- 25 拆卸副车架后固定座的加强件。
- 26 **4 汽缸：**分开介于催化净化转换器和消音器之间的排气管接口。
- V6 汽油发动机：**分开介于催化净化转换器和消音器之间的排气管接口，降下约 100 毫米。用束箍 83 95 212 固定，这样可弯曲波纹管不会损坏。

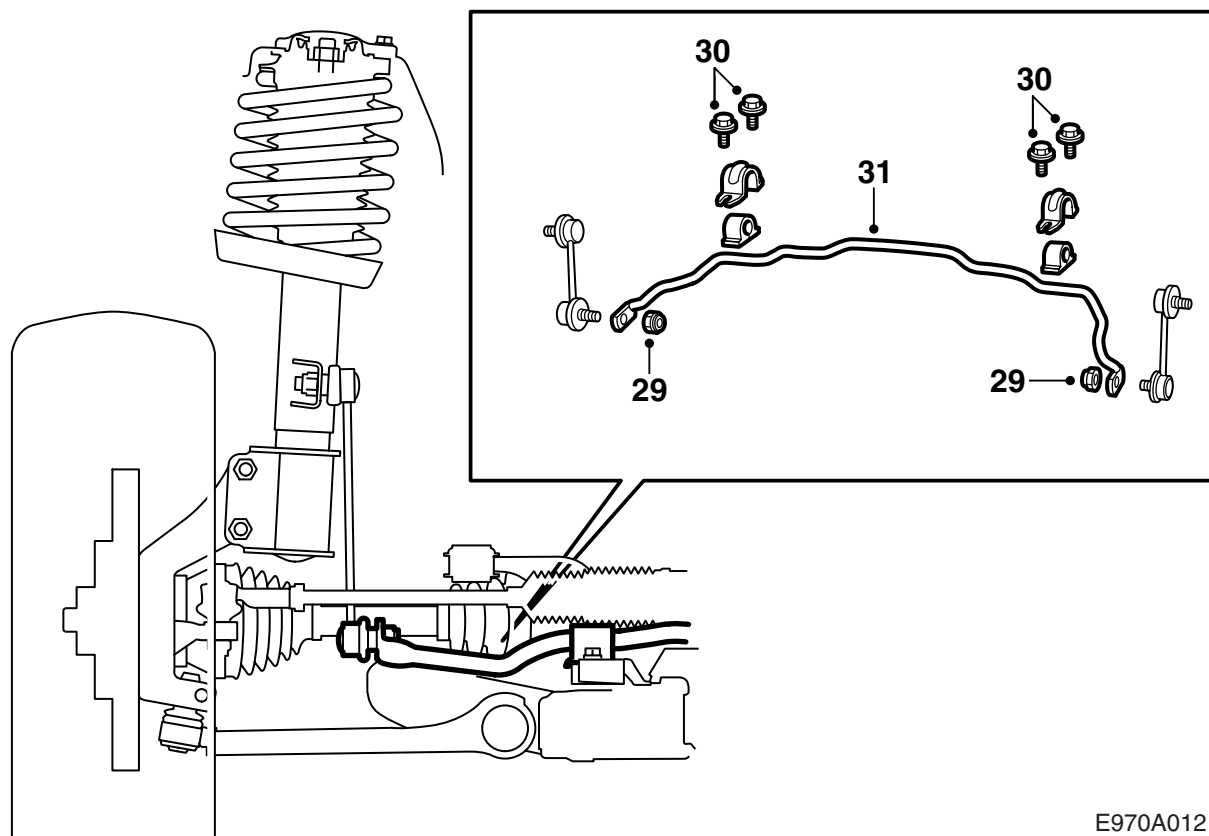
注意

要注意含氧传感器的导线和可弯曲波纹管。不要使排气管垂下超过需要的限度。

分开後排气歧管处的排气管。

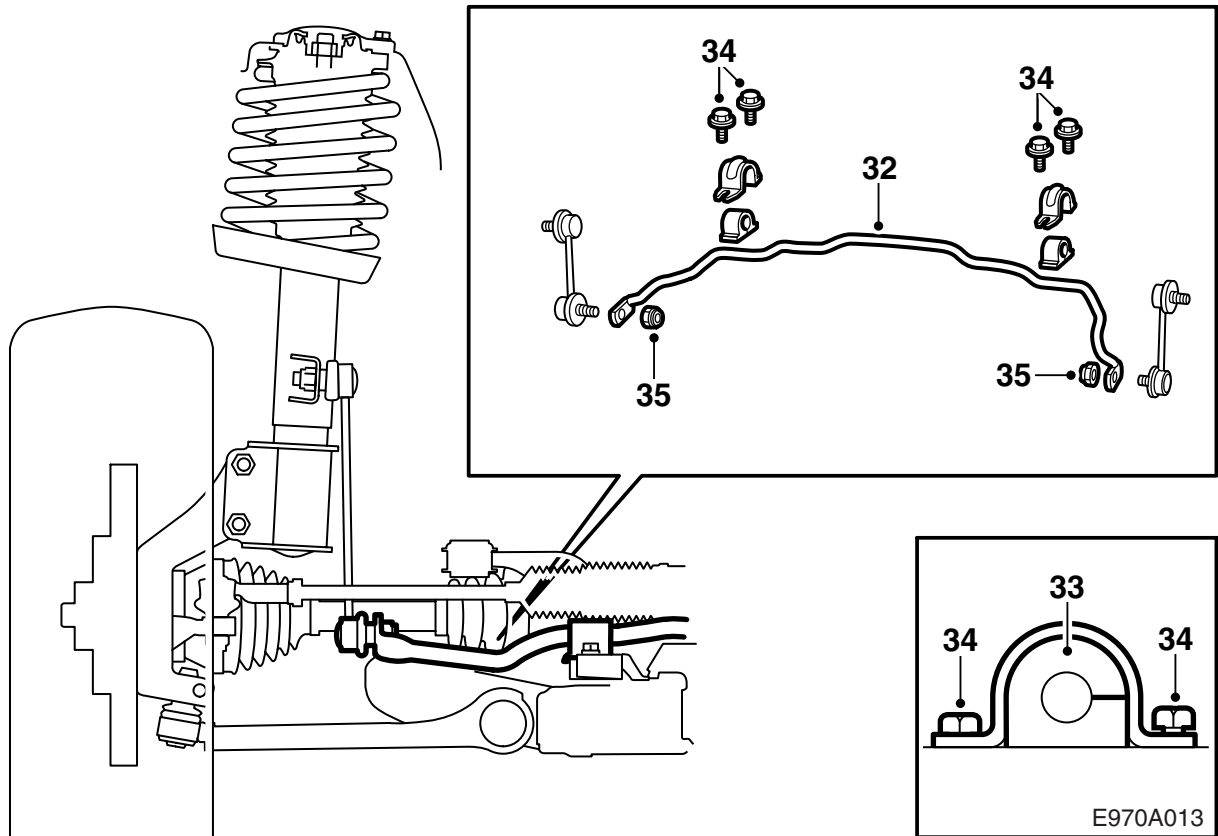
V6 柴油发动机：拆卸发动机下盖板，从固定座上松开氙气灯的水平传感器，如果有安装的话，将其折向一边。拆卸两个车轮拱罩的侧盖板，拆卸排气管的中间部分。

- 27 拆卸转向齿轮机的两个固定螺丝。
- V6 柴油发动机：**为了能够到螺母，必须降下副车架少许。
- 28 拆卸副车架中央固定座的螺丝，降下副车架后缘。

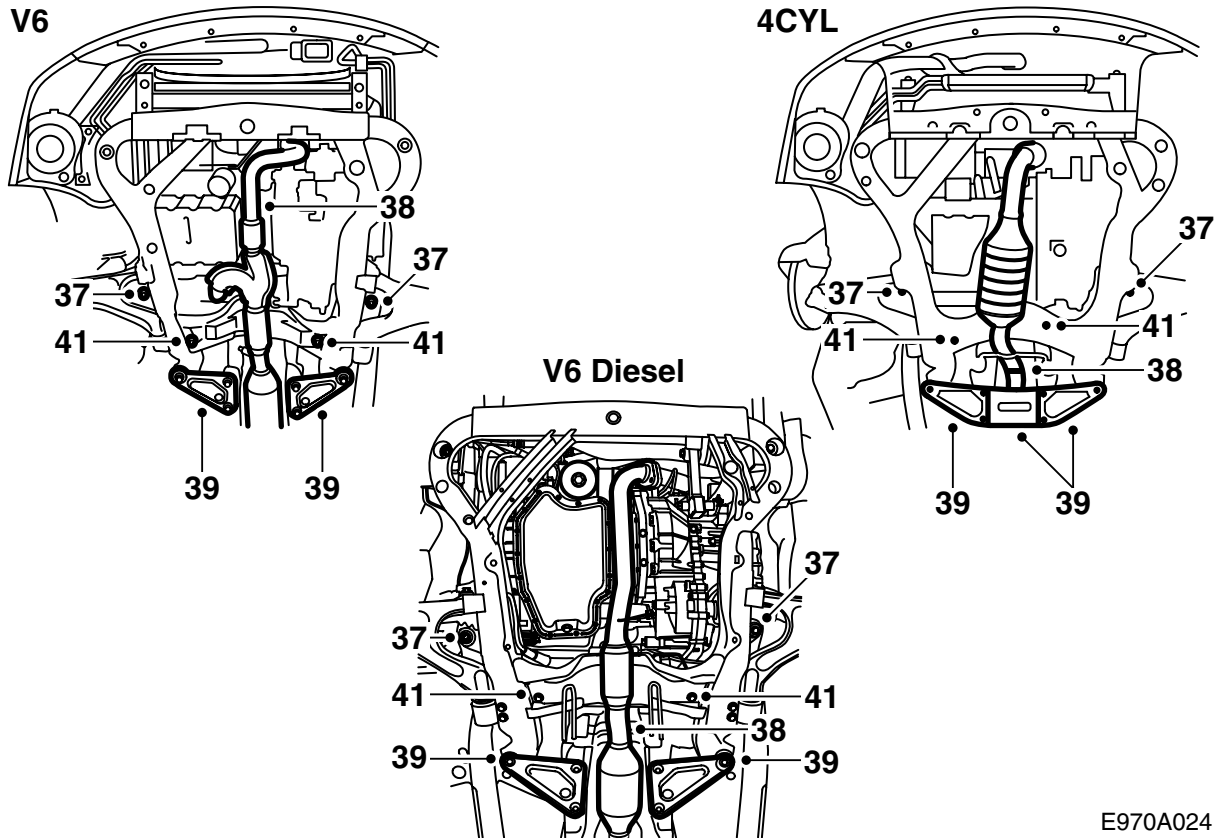


E970A012

- 29 从连杆上卸下防滚杆。(为了不将防尘套压出槽位, 用一个窄的 17 毫米开口扳手作为支撑件)。
- 30 拆卸副车架上防滚杆固定座的螺丝。
- 31 通过乘客侧车轮拱罩取出防滚杆。



- 32 通过乘客侧车轮拱罩提入新的防滚杆，参见图示，以便使防滚杆位置正确。确保其没有挂住发动机舱内软管和导线。
- 33 使用 Molycote 33 (零件号 (16) 30 20 476) 润滑新的衬套，开口朝后安装。
- 34 拧紧副车架上防滚杆的固定螺丝。
拧紧扭矩 25 牛顿米 (20 磅力英尺)。
- 35 拧紧防滚杆连杆的螺母。为了不将防尘套压出槽位，用一个窄的 17 毫米开口扳手作为支撑件。
拧紧扭矩 90 牛顿米 (65 磅力英尺)。



E970A024

- 36 **V6 柴油发动机:** 安装转向齿轮。
 37 提升副车架, 拧紧中央固定座。

- 42 **V6 柴油发动机:** 安装车轮拱罩的侧盖板和氙气灯的水平传感器 (如果安装有的话), 并且安装发动机下盖板。

重要事项

螺栓具有固定的垫片和 20 毫米的螺丝帽。

**拧紧扭矩 100 牛顿米 + 45°
 (75 磅力英尺 + 45°)。**

穿入後螺栓。

- 38 **4 汽缸:** 将介于催化净化转换器和消音器之间的排气管接口拉合在一起。

V6 汽油发动机: 安装排气管至後排气歧管。

拧紧扭矩 40 牛顿米 (30 磅力英尺)。

安装排气管至催化净化转换器和消音器。

V6 柴油发动机: 安装排气管的中间部分。

- 39 安装副车架的后固定座及加强件。

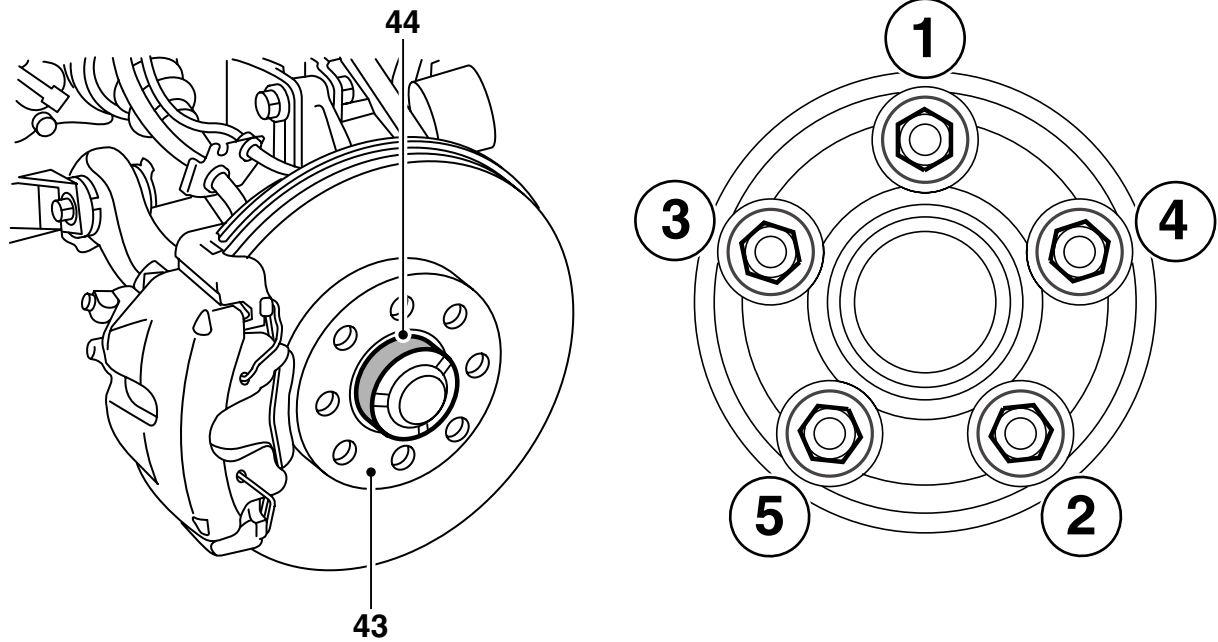
**拧紧扭矩 100 牛顿米 + 45°
 (75 磅力英尺 + 45°)。**

- 40 拧紧加强件至副车架。

拧紧扭矩 65 牛顿米 (50 磅力英尺)。

- 41 拧紧转向齿轮机的固定螺丝。

拧紧扭矩 95 牛顿米 (70 磅力英尺)。



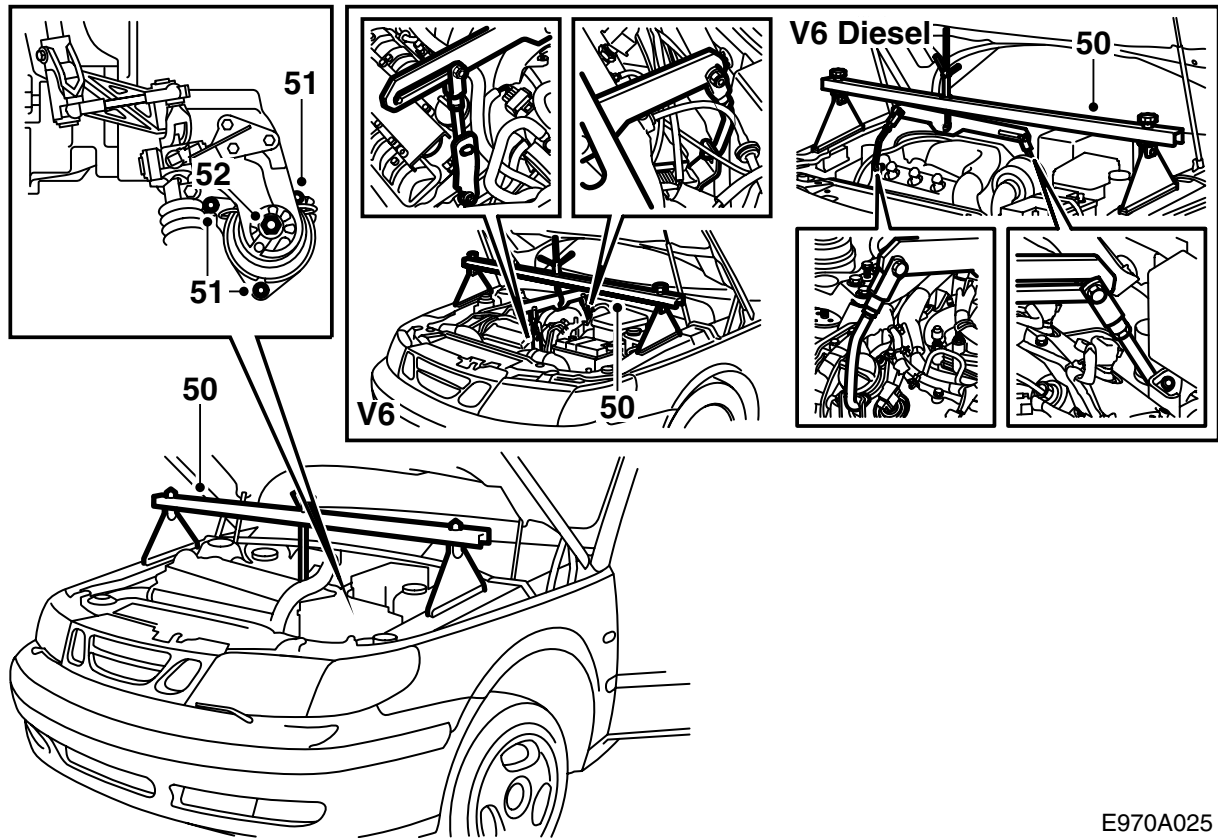
E970A032

- 43 清除轮辋和刹车盘之间接合表面的脏物和锈迹。
- 44 在轮毂上涂抹白色的耐高压润滑脂
(零件号 30 06 442)。

重要事项

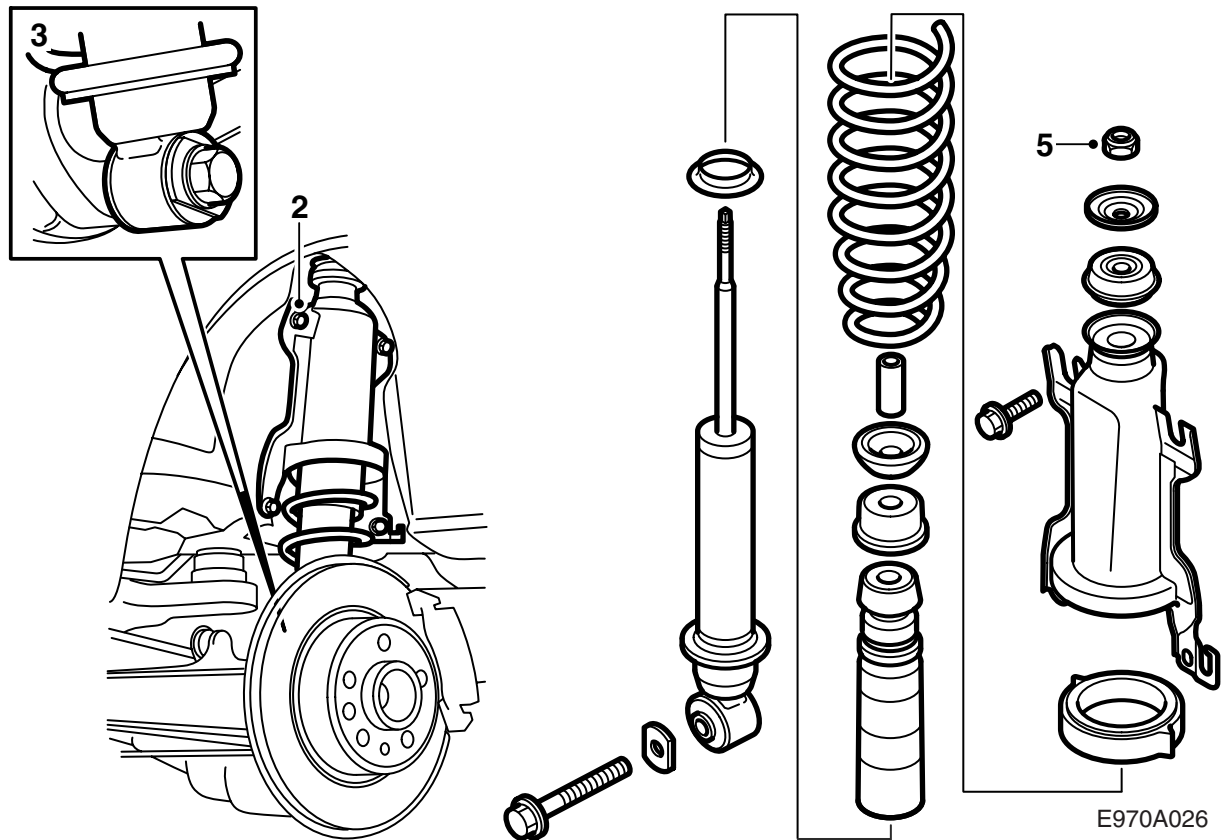
确保轮辋和刹车盘之间的接合表面没有粘上润滑脂。

- 45 **铝合金轮辋：** 在螺栓的螺纹和锥形表面涂抹机油。
- 46 将车轮挂装在原位，安装螺栓，用手交叉拧紧，这样使车轮位置对中。
- 47 交叉拧紧螺丝两遍。相应的拧紧扭矩参见章节后轮第 21 点。
- 48 **-M05：** 降下汽车，继续进行第 49 点。
M06-： 降下汽车。



E970A025

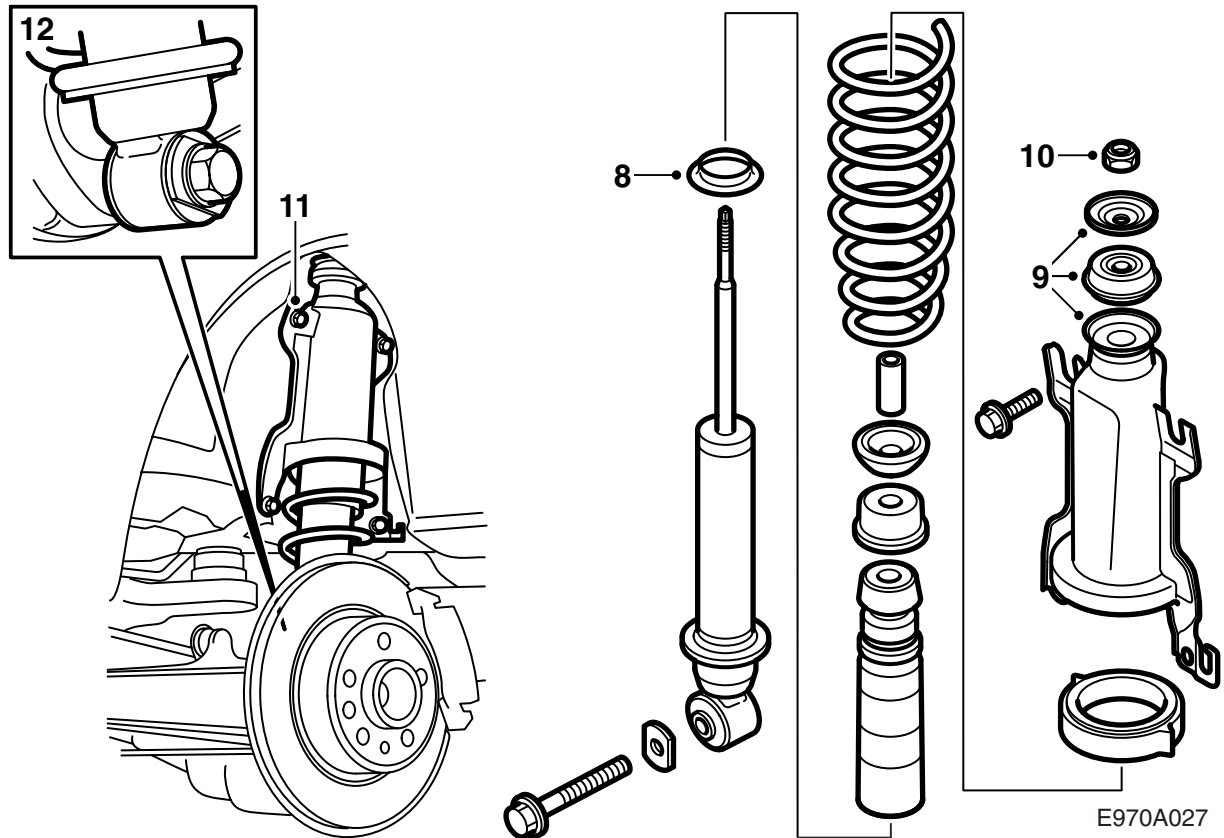
- 49 将发动机降下置于后发动机支座上。
- 50 拆卸卸重梁。
V6 汽油发动机： 拆卸发动机上的卸荷工具固定座。
- 51 拧紧后发动机座垫至副车架。
拧紧扭矩 25 牛顿米 (20 磅力英尺)。
- 52 拧紧后发动机座垫至发动机固定座。
拧紧扭矩 50 牛顿米 (35 磅力英尺)。
- 53 **4 汽缸：** 安装进气管的盖罩。
V6 汽油发动机： 拧紧排气管凸缘的两个上螺丝。
拧紧扭矩 25 牛顿米 (18 磅力英尺)。
 安装发动机盖。
- V6 柴油发动机：** 安装发动机上盖板和进气管。



后轮

操作说明仅介绍一端，但汽车两边都应该进行更换。

- 1 升起汽车，拆卸后轮。
- 2 拆卸弹簧支架的下螺丝，略微松开上螺丝。
- 3 拆卸减震器下固定螺栓。
- 4 提出弹簧组件及其减震器。
- 5 松开减震器自锁螺母但不要完全拧松（握住活塞连杆）。
- 6 压下弹簧支架以便释放减震器负荷，卸下中央螺母、垫片和橡胶衬套。可能需要使用弹簧压缩器 88 18 791。
- 7 取出减震器和弹簧。



- 8 将新的下隔圈 (镀锌隔板) 安装至新的减震器上, 继续安装新的弹簧、新的限位件及其防尘套、垫片、套筒橡胶衬套 (使颜色标记朝上) 和弹簧支架。

- 11 装入弹簧组件到位, 弹簧支架应该向上伸出, 拧紧螺栓。

重要事项

确保弹簧端位于上隔圈上自己的位置中。

- 9 压下弹簧支架以便释放减震器, 安装橡胶衬套 (使颜色标记朝上) 和垫片。拧紧新的锁紧螺母几圈 (视需要使用弹簧压缩器)。
- 10 拧紧减震器自锁螺母 (拿住活塞连杆)。
拧紧扭矩 20 牛顿米 (15 磅力英尺)。

重要事项

不要忘记右侧后下方螺栓的保护垫片。

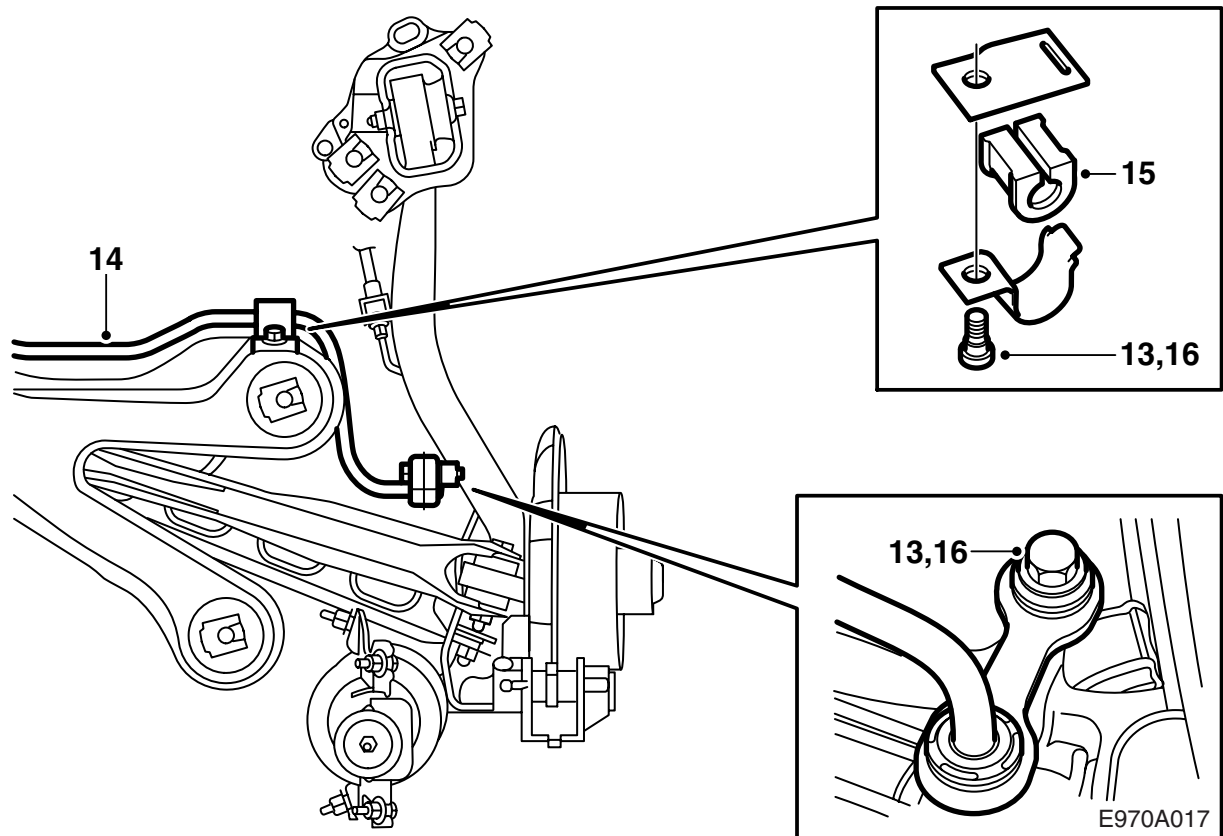
拧紧扭矩 55 牛顿米 (40 磅力英尺)。

- 12 将减震器的下固定座装入后轴。穿入螺栓。用一个柱式千斤顶将转向节壳体升起至, 约与汽车由车轮支撑时的相同位置。将螺丝与套件中的垫片拧紧在一起。

拧紧扭矩 190 牛顿米 (140 磅力英尺)。

-M05: 继续进行第 13 点。

M06-: 继续进行第 17 点。



- 13 松开固定防滚杆的螺栓和螺母。
- 14 松开固定 ABS 系统车轮传感器的线束的卡夹，向右移动防滚杆，同时排气管排气管略向下拉。

重要事项

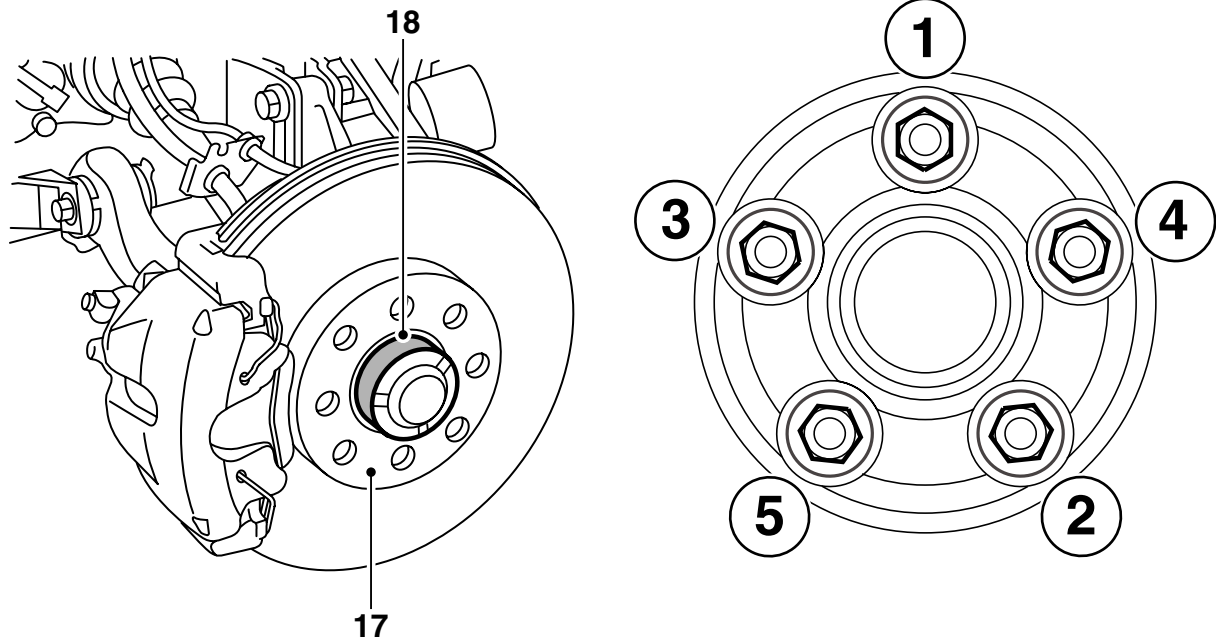
排气管的后悬挂件不得松开，因为这样会使排气管靠本身重量垂下，因此使前排气管被损坏。

检查排气管的橡胶吊装件，视需要更换。

- 15 装入新的防滚杆并且安装。使用新的螺母。
- 16 拧紧螺丝和螺母。

拧紧扭矩 50 牛顿米 (40 磅力英尺)。

安装固定 ABS 系统车轮传感器线束的卡夹。



E970A033

- 17 清除轮辋和刹车盘之间接合表面的脏物和锈迹。
 18 在轮毂上涂抹白色的耐高压润滑脂
 (零件号 30 06 442)。

- 22 把汽车放低到地面上。

重要事项

确保轮辋和刹车盘之间的接合表面没有粘上润滑脂。

- 19 **铝合金轮辋：** 在螺栓的螺纹和锥形表面涂抹机油。
 20 将车轮挂装在原位，安装螺栓，用手交叉拧紧，这样使车轮位置对中。
 21 交叉拧紧螺栓两遍。

重要事项

在拧紧螺栓时，车轮应该悬空。

拧紧扭矩：

铝合金轮辋 110 牛顿米 (81 磅力英尺)

**钢轮辋 50 牛顿米 +90° +90° ，
 最大 110 牛顿米 (37 磅力英尺 +90° +90° ，
 最大 81 磅力英尺)。**

注意

为了避免在安装钢轮辋时螺栓拧得过紧，应该使用扭矩扳手进行角度拧紧，设定在 110 牛顿米 (81 磅力英尺)。如果扭矩扳手显示已经达到 110 牛顿米 (81 磅力英尺) 已经达到，应该中断。

结尾工作

- 1 做一个 4 轮测量 (参见 WIS 6. 转向装置, 转向连杆, 调整和更换, 车轮设定), 并且视需要调整。
- 2 **配备 ESP 的汽车:** 连接故障诊断工具, 选择 ESP 系统, 编程设定, 并且选择跑车底盘。
- 3 **未配备氙气灯的汽车:** 检查灯光设定, 视需要调整。

配备氙气灯的汽车: 如下所述校准 AHL:

- 汽车应该处于平地。
- 汽车应该没有载重。
- 摇晃汽车, 这样使释放减震器可能有的吃力。
- 不得拉起手刹车。
- 氙气灯应该点亮。
- 连接故障诊断工具, 对两个 AHL 控制组件进行校准设定。检查前照灯的功能, 删除可能生成的故障代码。
- 检查灯光设定, 视需要调整。