

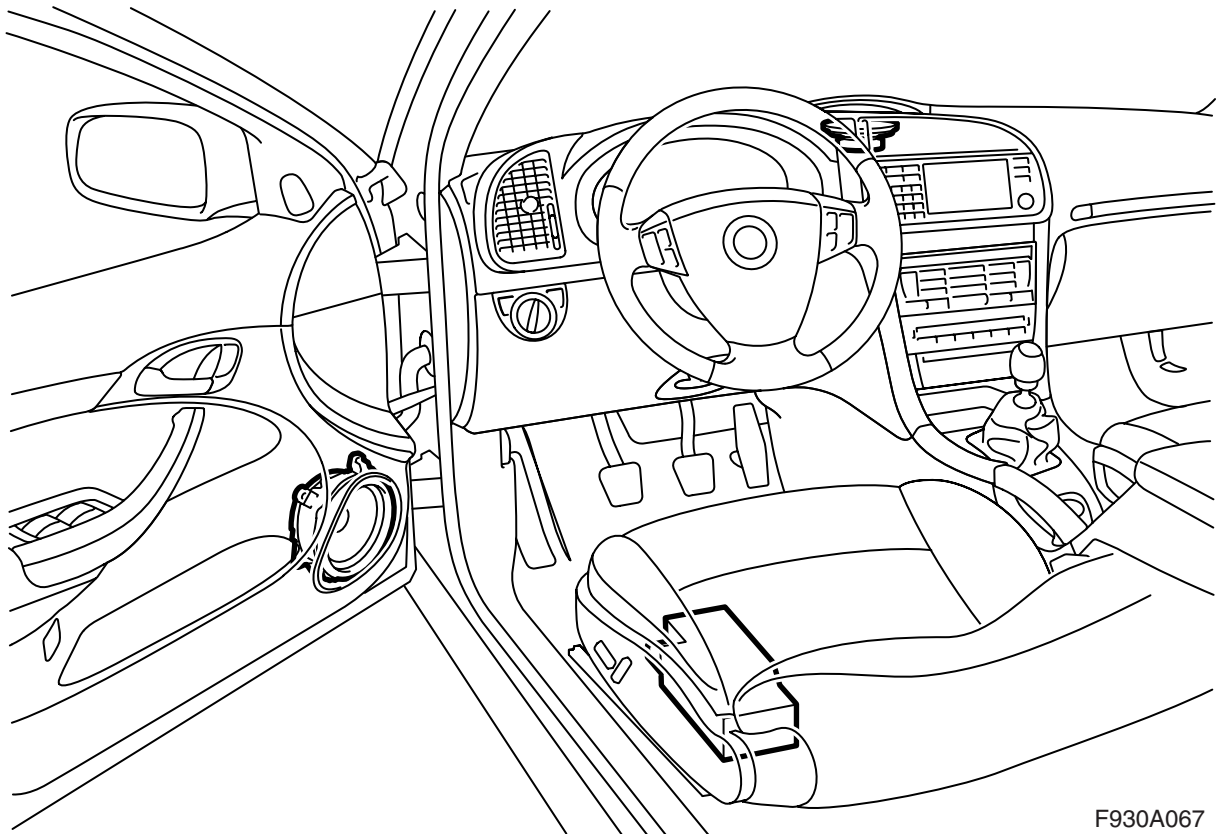


**MONTERINGSANVISNING · INSTALLATION INSTRUCTIONS
MONTAGEANLEITUNG · INSTRUCTIONS DE MONTAGE**

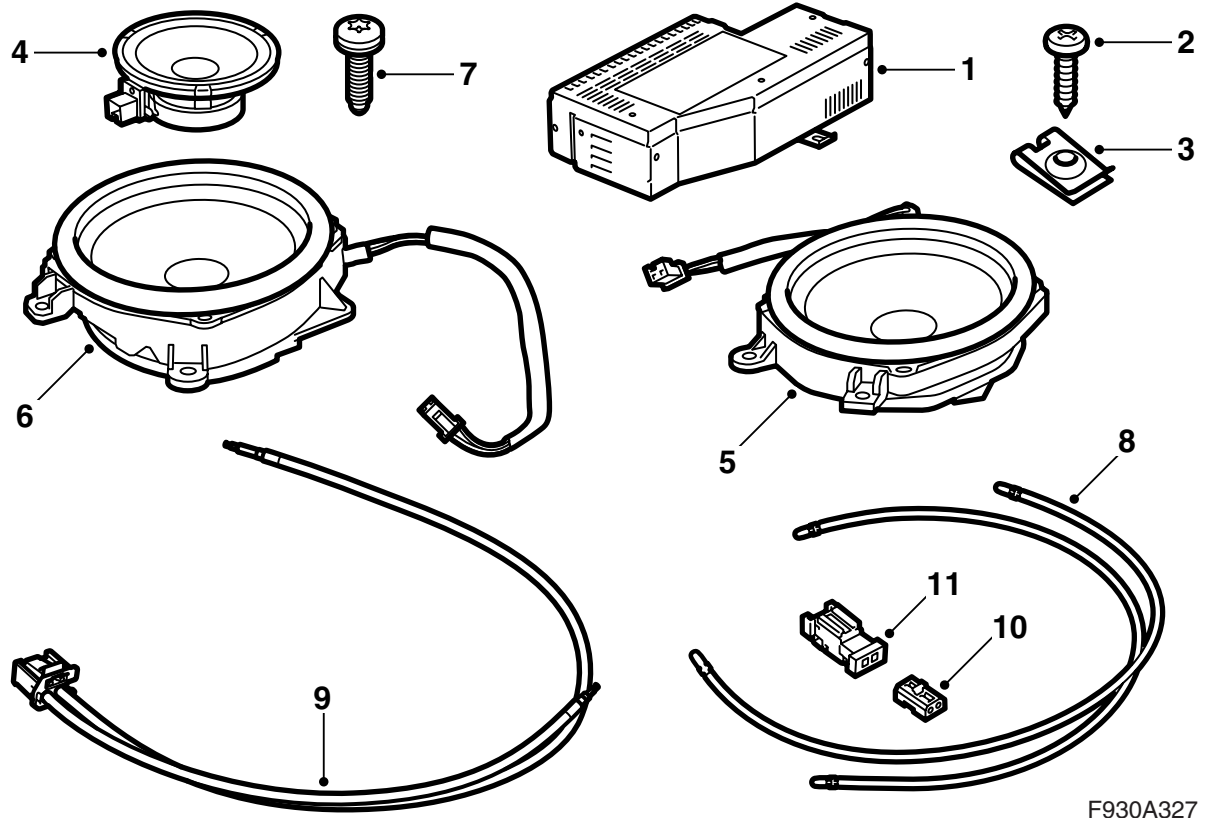
Saab 9-3 4 门 M03-, 5 门 M06-

音响系统 Premium 150 升级

Accessories Part No.	Group	Date	Instruction Part No.	Replaces
12 806 042 32 025 834 32 000 572	9:36-27	Jan 06	12 806 043	12 806 043 Jun 05

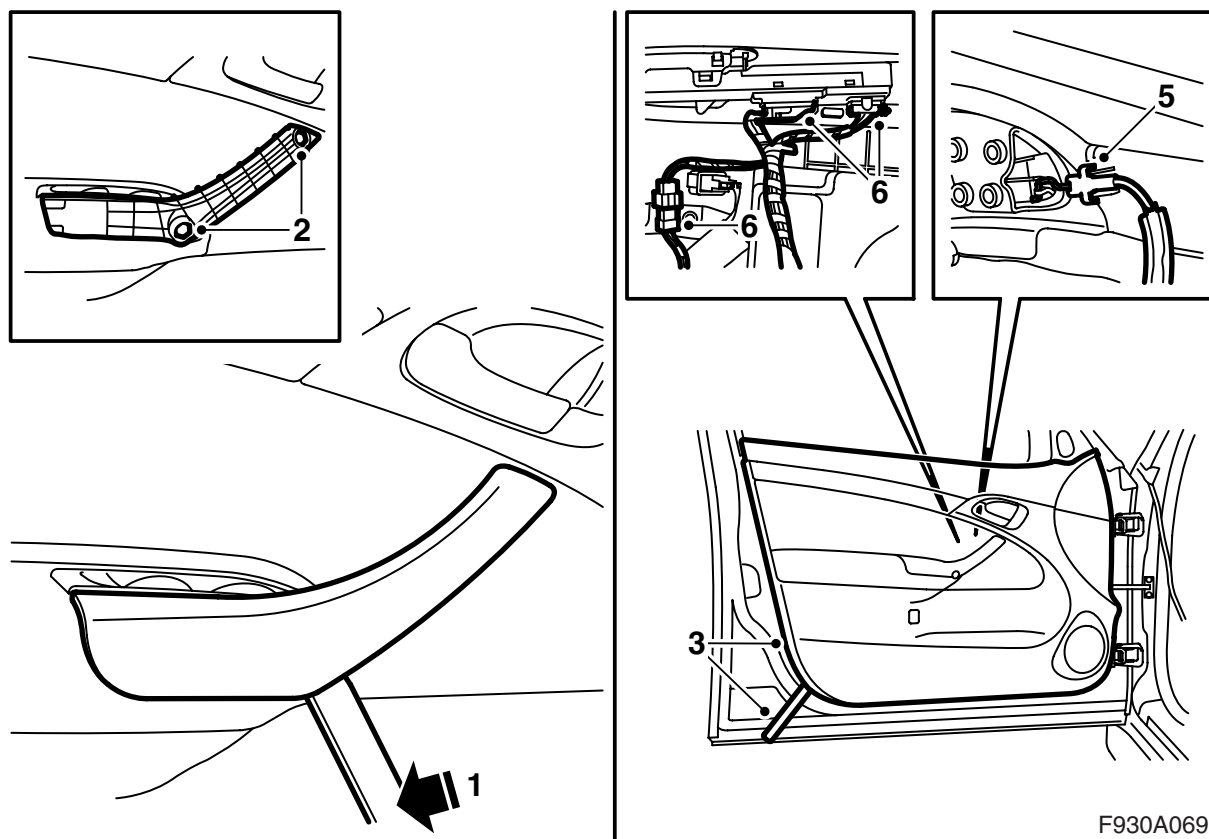


F930A067



F930A327

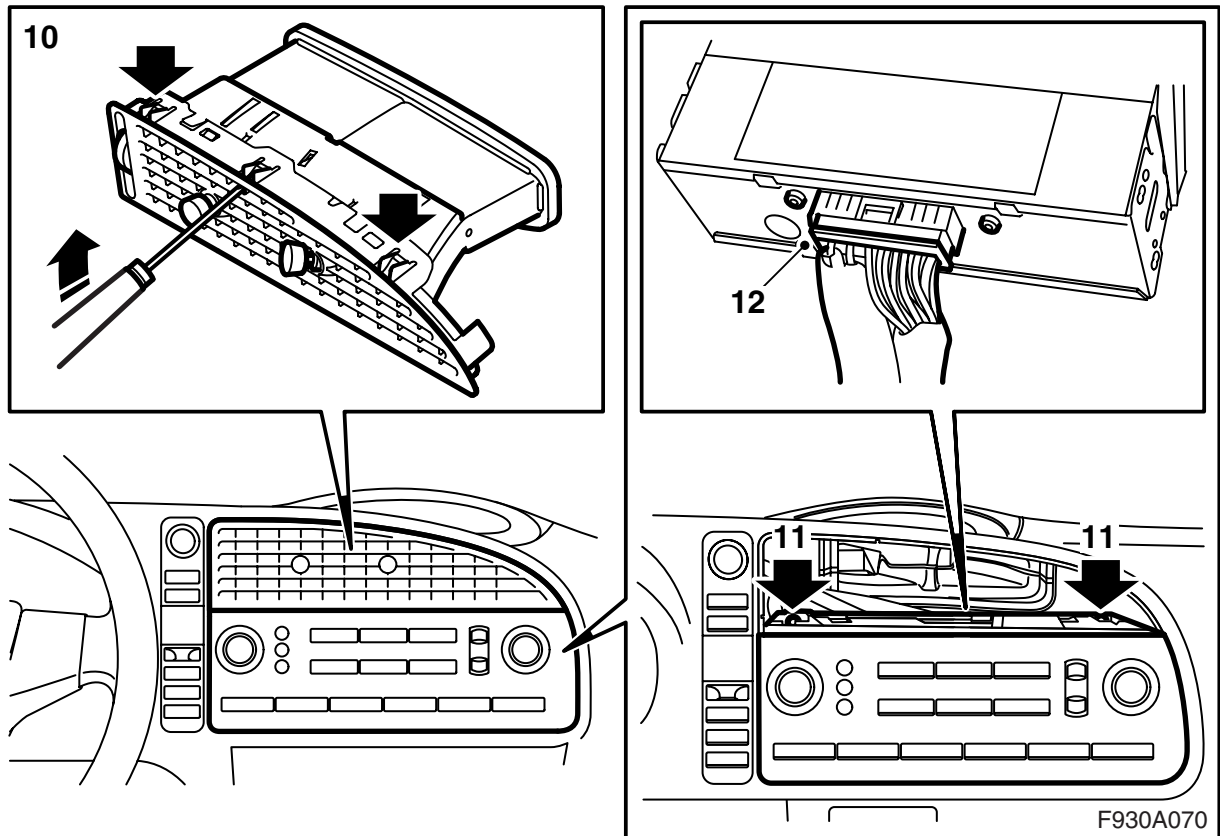
- 1 放大器
- 2 螺丝
- 3 锁紧螺母
- 4 中音喇叭
- 5 左低音喇叭
- 6 右低音喇叭
- 7 螺丝 (x6)
- 8 光纤电缆 (x2)
- 9 光纤电缆套件
- 10 光纤电缆接头, 2 接脚 (x4)
- 11 光纤电缆插头, 2 接脚 (x3)



F930A069

操作说明列举一个前车门，但两个前车门的操作方法相同。

- 1 拆卸车内拉手的壳盖，方法是在拉手下面放置一个薄的工具（建议使用拆卸工具 82 93 474），并且向上撬开。
- 2 拆卸拉手的螺丝。
- 3 拆卸车门蒙面的卡扣，方法是小心地向外撬车门蒙面。
- 4 向上提起车门蒙面。
- 5 拆卸开门手柄的钢索。
- 6 拆卸车门蒙面和车窗升降机的电路接头。
驾驶员车门：拔下电源开关线束的插头。
- 7 将喇叭护栅板背後的隔音件切掉。将车门蒙面放置在一个柔软和干净的表面上。
- 8 在另一前车门重复 1-7 步骤。
- 9 拆卸中央喇叭护栅板（建议使用工具 82 93 474）。



10 拆卸仪表板的中出风口，方法是通过护栅板小心地将卡榫向里弯。

注意

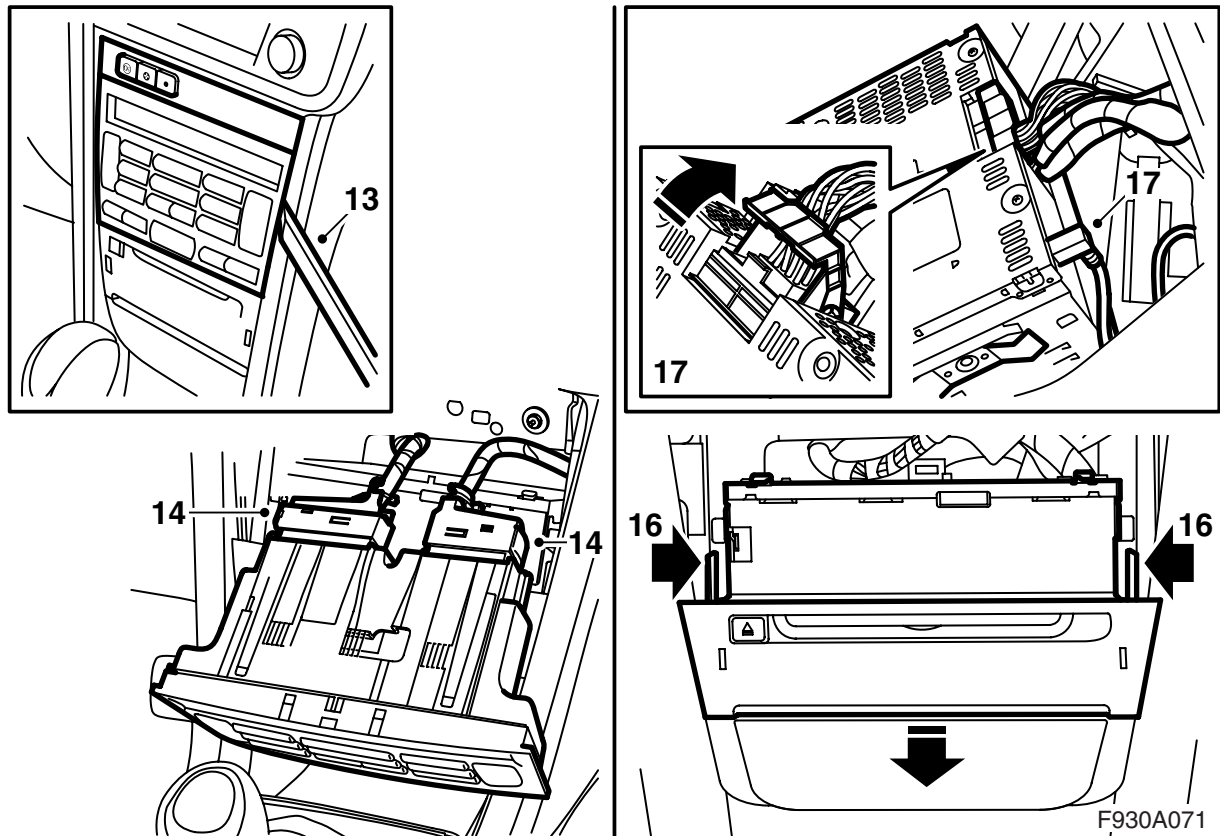
重要的是要弯入正确的卡榫。固定着相同出风口的卡榫，也可以透过护栅板看到。

11 拆卸信息娱乐系统操纵面板的固定螺丝。

12 拆卸操纵面板并且拔下插头。

警告

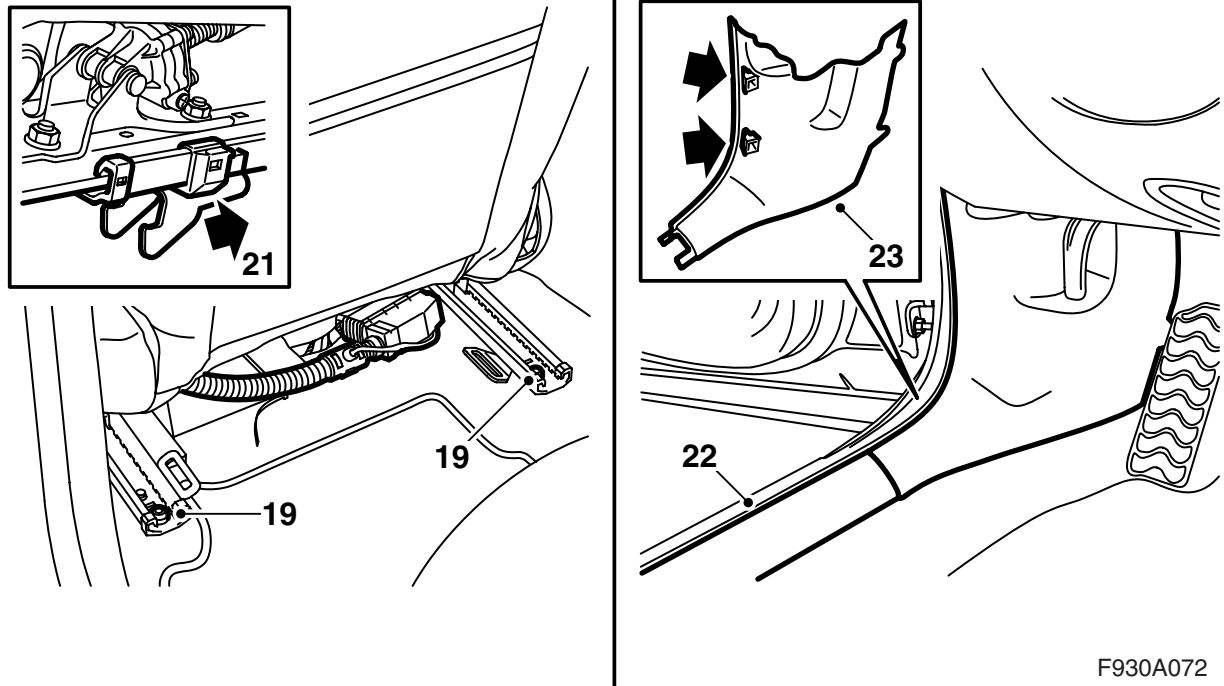
红色可见光属于 1 级激光。不要在近距离用眼睛直视光纤或控制组件的接头。眼睛和光源之间的距离若小于 20 毫米，意味着光线会使眼睛受伤。



- 13 拆卸空调系统的操纵面板，方法是小心将其拉出。请使用拆卸工具 82 93 474。
- 14 拔下操纵面板的接头。
- 15 **未安装仪表板上 CD 放送机 /CD 换片机的汽车：**拆卸盖罩。
- 16 通过压入 2 个卡榫，拆卸收音机主单元。
- 17 拆卸 CD 放送机 /CD 换片机（如果有安装）和主单元的电路接头。

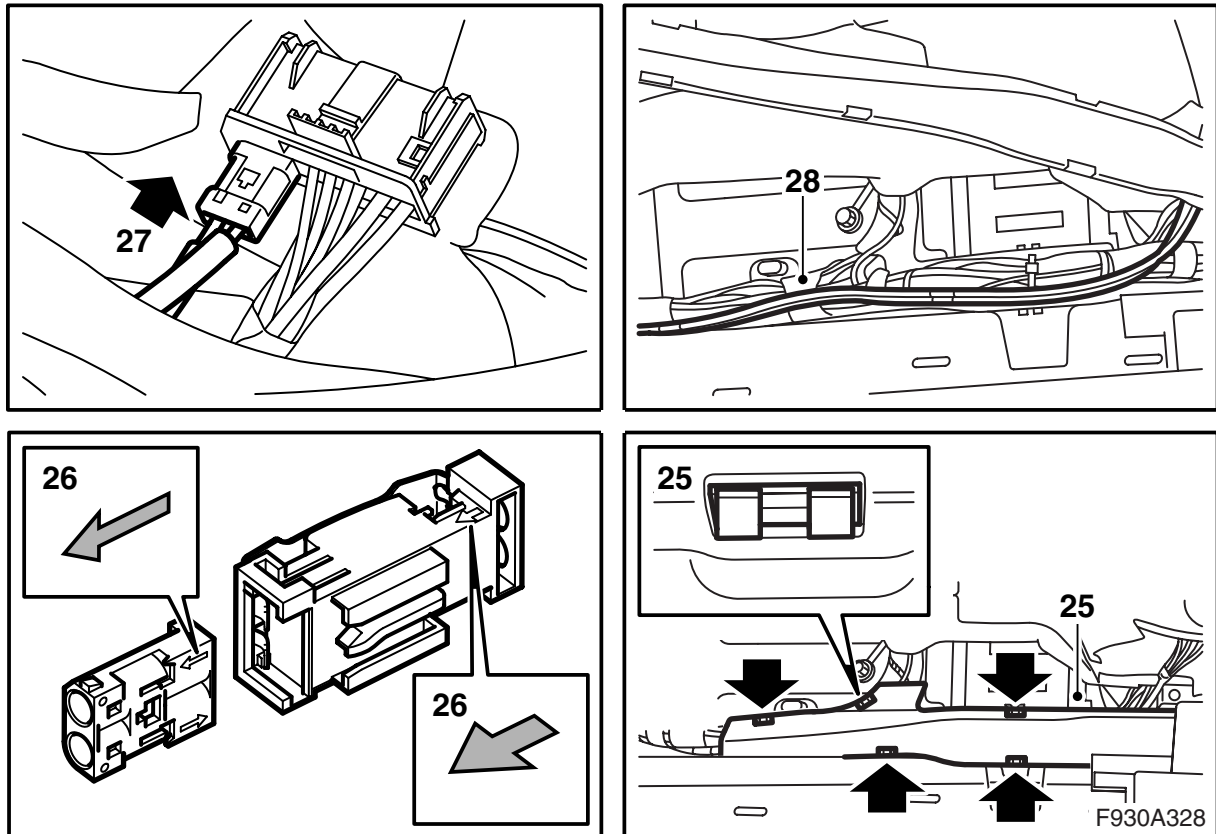
⚠ 警告

红色可见光属于 1 级激光。不要在近距离用眼睛直视光纤或控制组件的接头。眼睛和光源之间的距离若小于 20 毫米，意味着光线会使眼睛受伤。



F930A072

- 18 将左前座椅置于最靠前位置，向前折倒靠背。
- 19 拆卸座椅的两个后固定螺丝。
- 20 将座椅向前倾斜。
- 21 将座椅向后拉，使固定钩脱开。向后折倒整个座椅。
- 22 拆卸汽车左侧的前护踏板。
- 23 拆卸左侧 A 立柱蒙面下部。
- 24 折开垫毯。

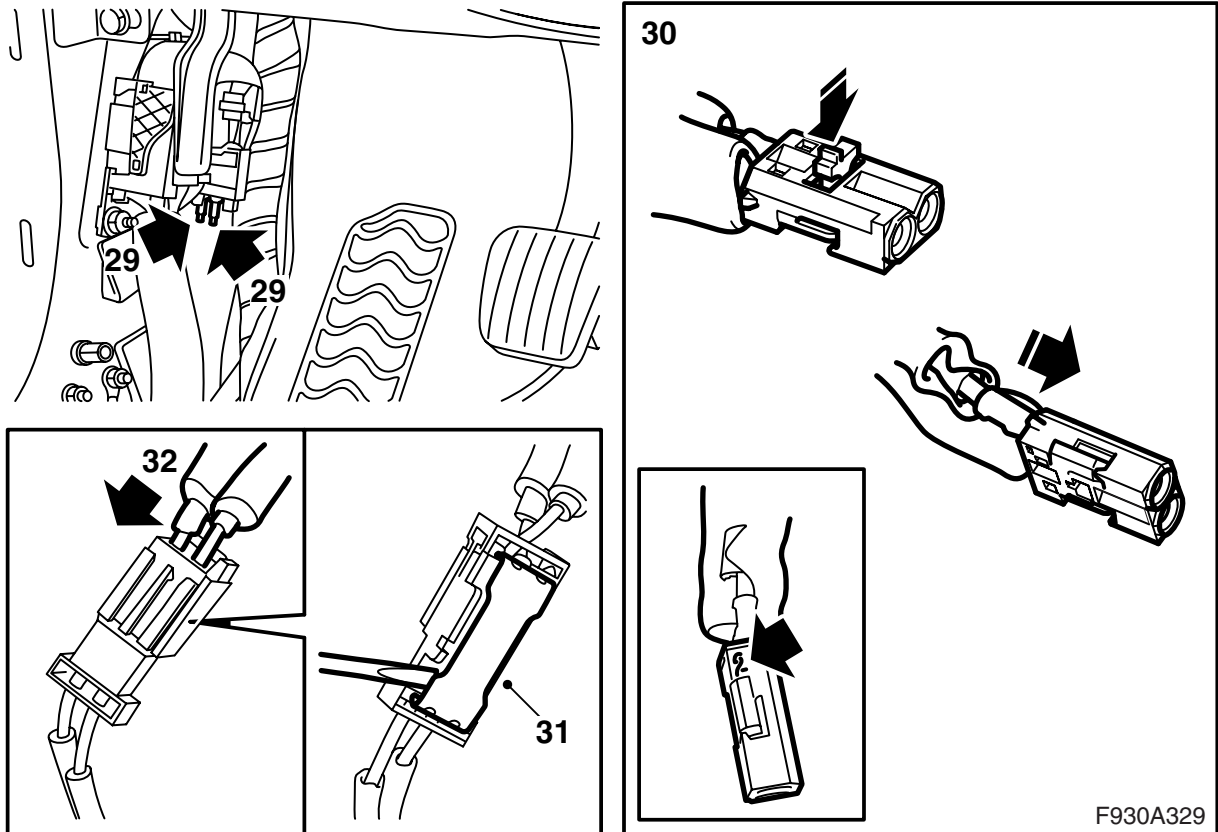


- 25 拆卸导线槽的盖子，从前面开始向後。
- 26 从套件中取出两个光纤电缆、一个接头和一个插头。拆卸光纤导线保护件。将两个光纤电缆安装在套件接头的一端。将两个光纤导线的另一端，安装在套件的插头中。通过接头和插头上的方向箭头，确实保证光纤导线安装在正确的位置上。
- 27 将小接头及其光纤导线，安装在放大器的大接头中。
- 28 将套件的光纤电缆放置在导线槽中，并且在门槛和 A 柱旁边的线束之间。拆卸位于仪表板下面的隔音板。将光纤电缆朝向 A 柱敷设。将光纤电缆放置在车身和导线集束之间。

重要事项

在接触光纤电缆的操作中应该小心谨慎，以避免引起信号错误。

- 非常重要，接头中的两根导线不得混淆。
- 电缆不得绞接。
- 电缆导线不得以小于 25 毫米的半径弧度弯曲。
- 电缆不得承受高于 85° C 的温度。
- 电缆导线端头应该没有脏物。
- 电缆导线不得遭受任何打击，导致透明的塑料铠装变白，因此引起光强度降低。这样会产生数据沟通中断。
- 电缆导线不得碰到锋利边缘，这样会导致信号减弱。



29 找到 A 柱旁边的两根光纤电缆，一根光纤电缆有蓝色记号，另一根有绿色记号。

如果没有颜色记号：在信息娱乐系统操纵面板背後，找到没有被连接的光纤电缆，拆卸光纤电缆接头的保护件，并且用灯照亮接头。找到 A 立柱旁边的另一端头。用一块胶布做记号。为操纵面板背後的光纤电缆安装保护件。

30 将有绿色记号的光纤电缆，安装在套件的小接头中的位置 1，有蓝色记号的光纤电缆，安装在位置 2。

重要事项

对于光纤电缆没有颜色记号的汽车而言，将早先用胶布做记号的光纤电缆，安装至位置 1，另一个没有做记号的接头，安装至位置 2。

安装锁定件。

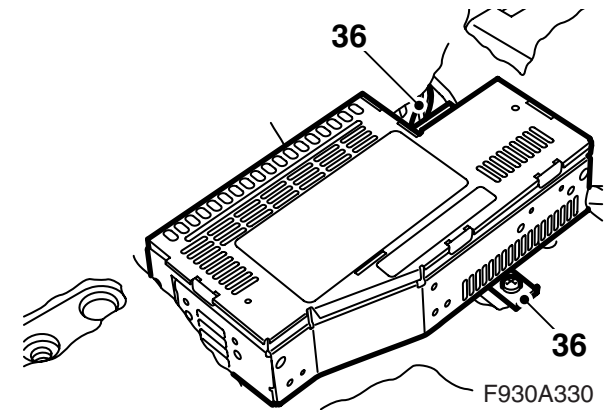
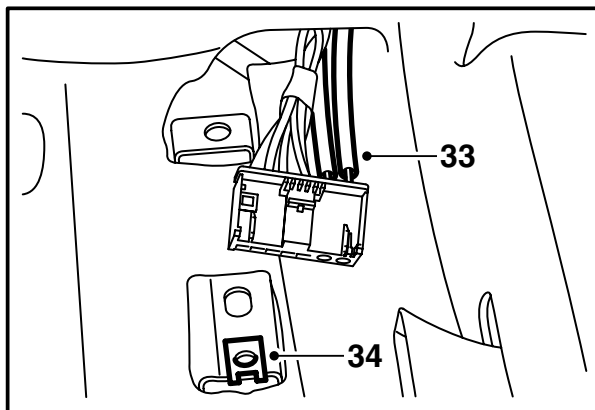
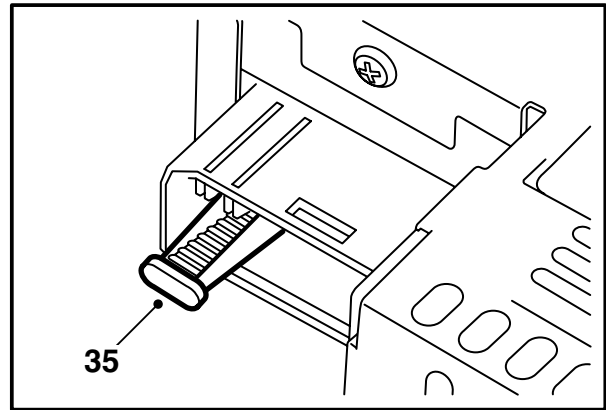
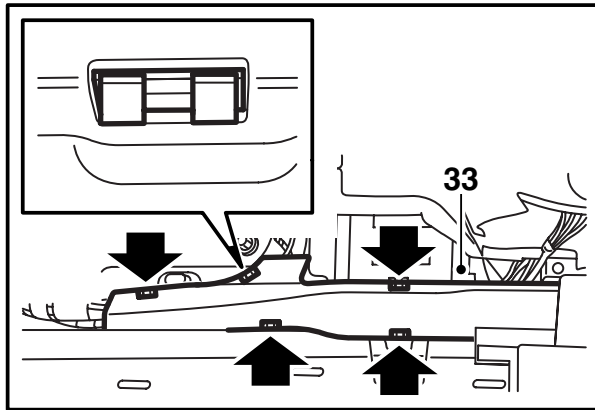
31 提起套件光纤电缆插头的锁板。

32 将小接头装入插头中，并且将锁板压合在一起。

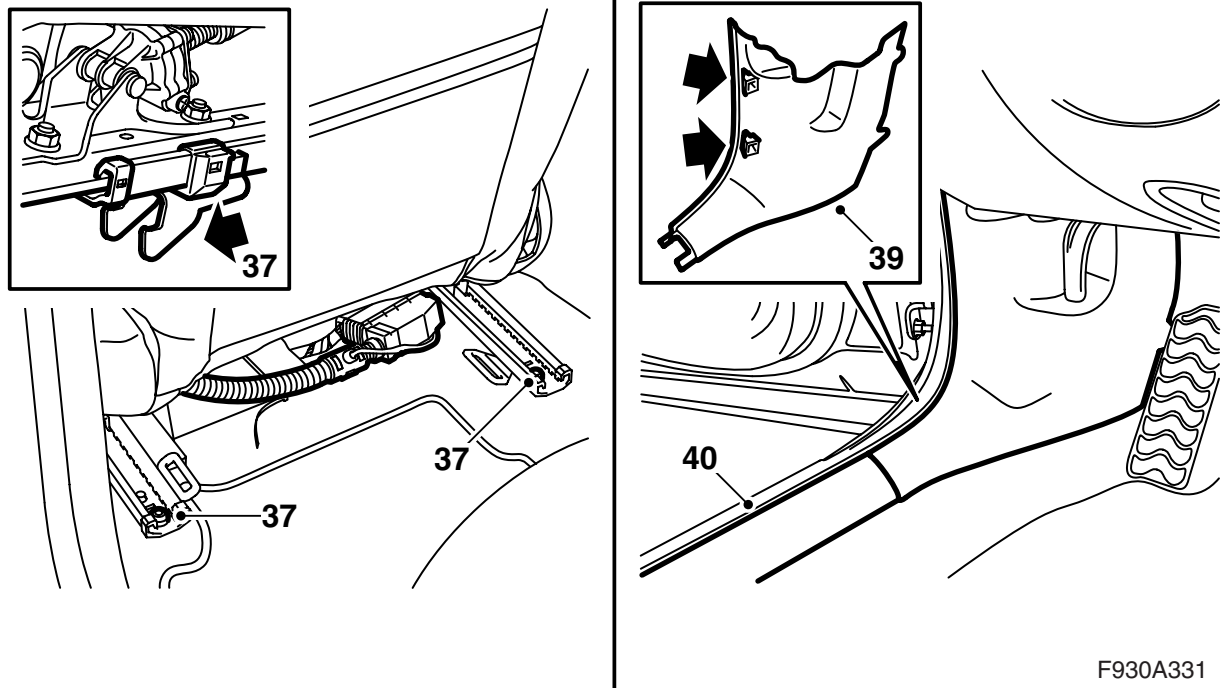
重要事项

在接触光纤电缆的操作中应该小心谨慎，以避免引起信号错误。

- 非常重要的一点是，接头中的两根导线不得混淆。
- 电缆不得绞接。
- 电缆导线不得以小于 25 毫米的半径弧度弯曲。
- 电缆不得承受高于 85° C 的温度。
- 电缆导线端头应该没有脏物。
- 电缆导线不得遭受任何打击，导致透明的塑料铠装变白，因此引起光强度降低。这样会产生数据沟通中断。
- 电缆导线不得碰到锋利边缘，这样会导致信号减弱。



- 33 安装导线槽的盖子，折回垫毯并且将接头和导线从垫毯的孔穿出。
- 34 安装夹紧螺母至地板上放大器的固定座。
- 35 拆卸放大器的光纤导线连接件上面的保护件。
- 36 连接并且安装放大器。



F930A331

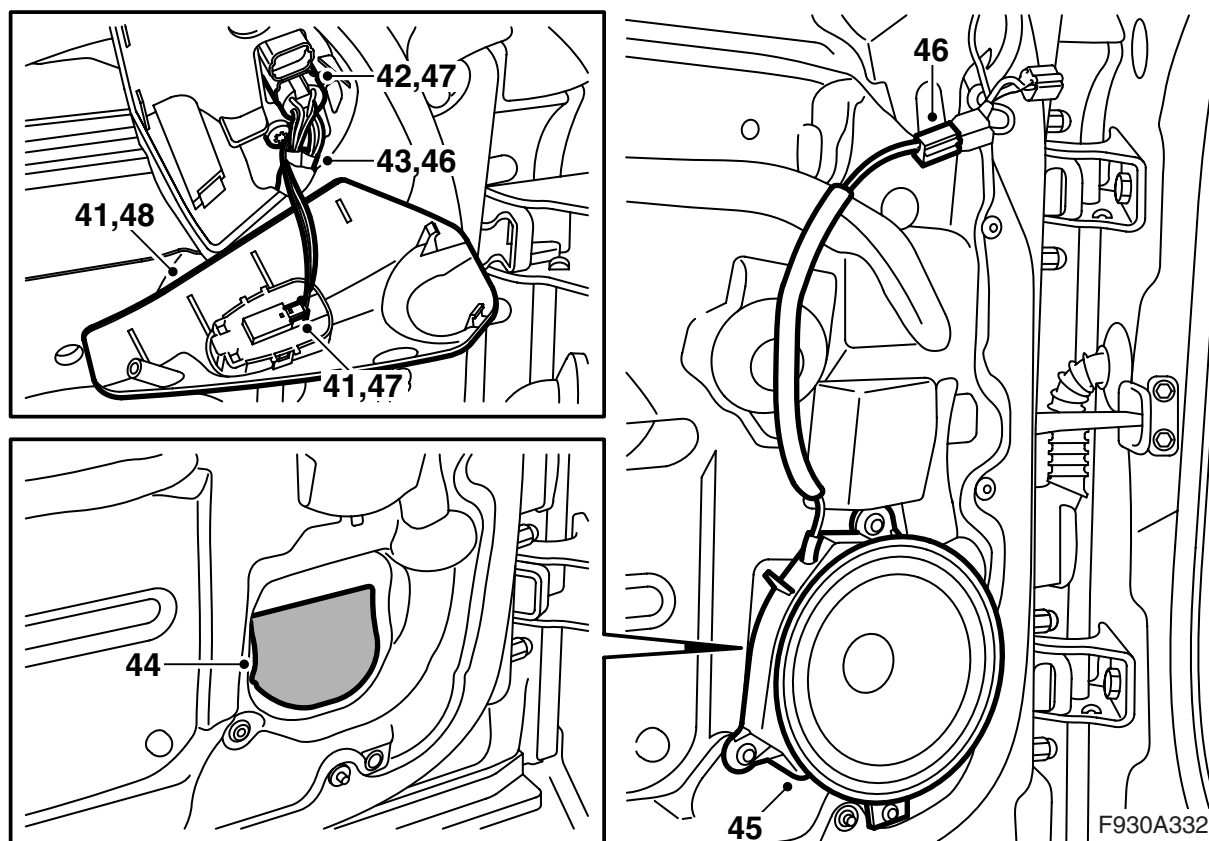
37 将座椅置于正确位置，注意使固定钩处于固定座中的正确位置上，安装后固定螺丝。

拧紧扭矩 30 牛顿米 (22 磅力英尺)

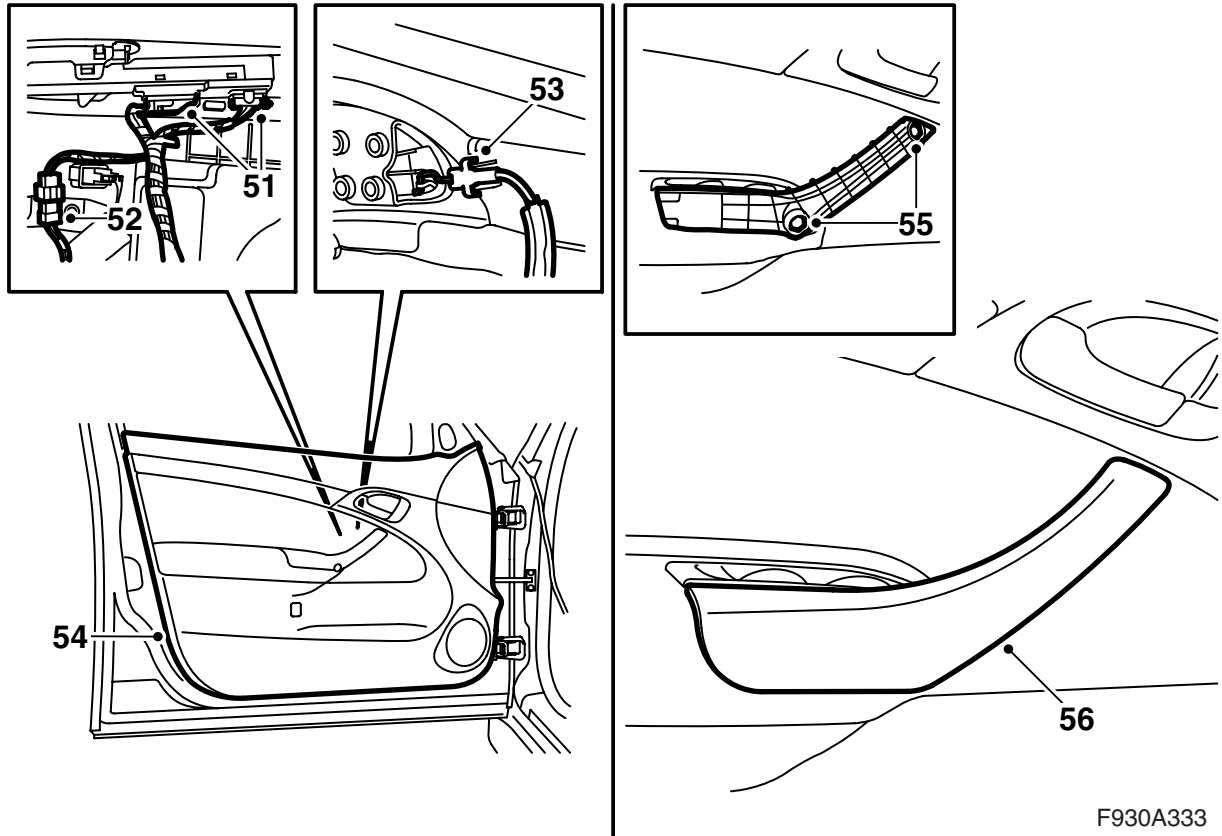
38 向后移动座椅，恢复座椅靠背的位置。

39 安装 A 立柱蒙面。

40 安装门框护槛板。

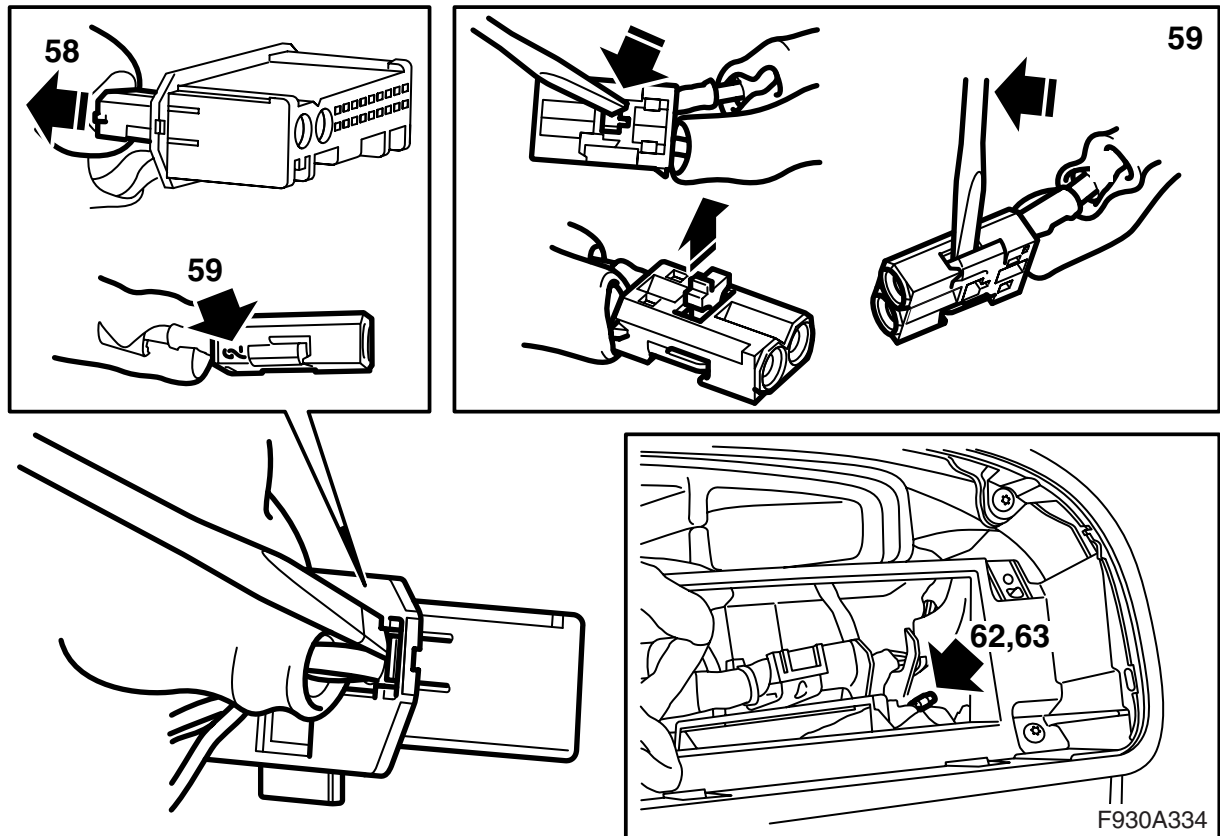


- 41 拆卸左前车门后视镜旁边的塑料罩。
驾驶员车门： 拆卸电源开关接头。
- 42 拆卸后视镜接头。
- 43 向下移动线束。
- 44 撕开防水件上所标出的部分。
- 45 安装喇叭。
- 46 连接喇叭的线束，并且将线束向上布设至后视镜。
- 47 连接后视镜。
驾驶员车门： 连接后视镜电源开关的接头。
- 48 安装后视镜旁边的塑料罩。
- 49 在汽车的右侧重复第 41-48 点的操作。



F930A333

- 50 检查车门蒙面的卡扣是否位置正确并且所有的都完好无损。更换损坏的卡扣。
- 51 **驾驶员车门：**连接电源开关的线束。
- 52 连接车门蒙面和车窗升降机的电路接头。
- 53 安装开门手柄的钢索。
- 54 将车门蒙面的上部装入车窗和车门钢板之间，注意要使卡扣对准各自的孔眼，并且压紧固定车门蒙面。
- 55 安装车内拉手的螺丝。
- 56 安装车内拉手的壳盖。
- 57 在另一前车门重复 50-56 步骤。



58 从操纵面板的接头上，拆卸光纤电缆的接头（小接头）。

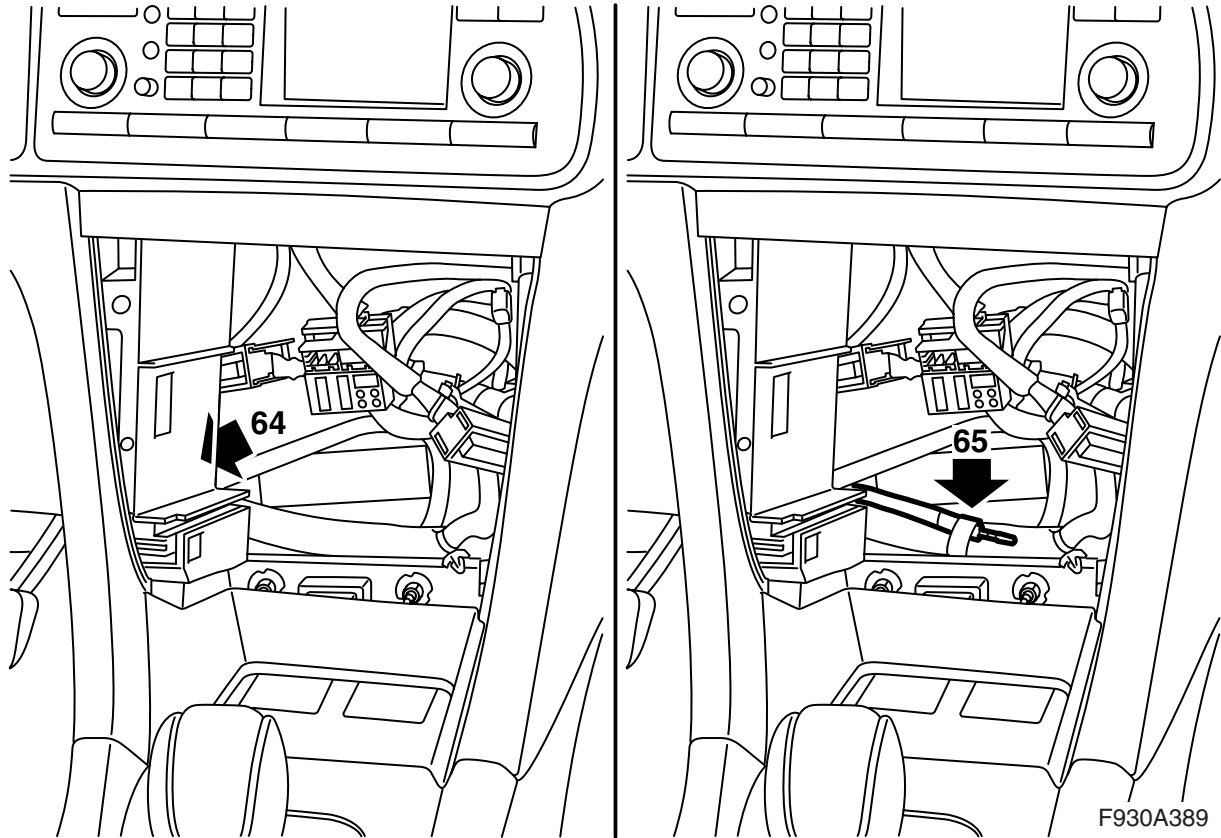
59 拆卸连接至位置 2 的光纤电缆，方法是打开接头的锁定件，小心地提起卡榫。在卸下的光纤电缆接头上安装保护件，并且小心地将光纤电缆移至一边，这样使其不会损坏。

60 取出光纤电缆套件，从电缆套件的接头上拆卸有蓝色记号的光纤电缆。将有蓝色记号的光纤电缆，安装至第 59 点中提到的接头的位置 2。

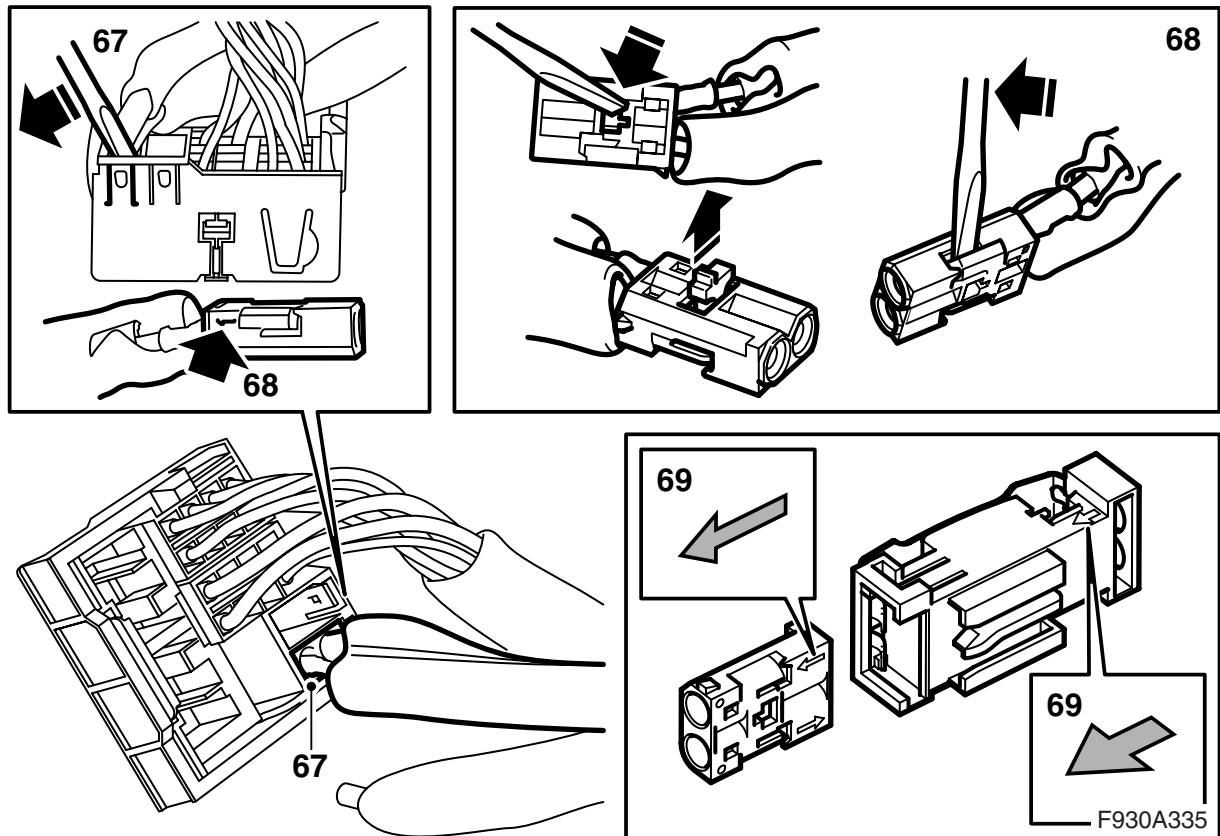
61 拆卸保护件，安装光纤电缆另一端的插头，确实保证接头和插头的方向箭头指向相同的方向，参见位置 2 的接头的箭头。

62 **左座驾驶，底盘号 - 31026789：**找到从操纵面板背後线束分线出来的、有蓝色记号的光纤电缆。将套件的一个接头安装在位置 2 的光纤电缆上。将接头安装在插接器中，并且将插接器的锁定件压在一起。以合适的方式固定连接，以便避免颤响或刮响。

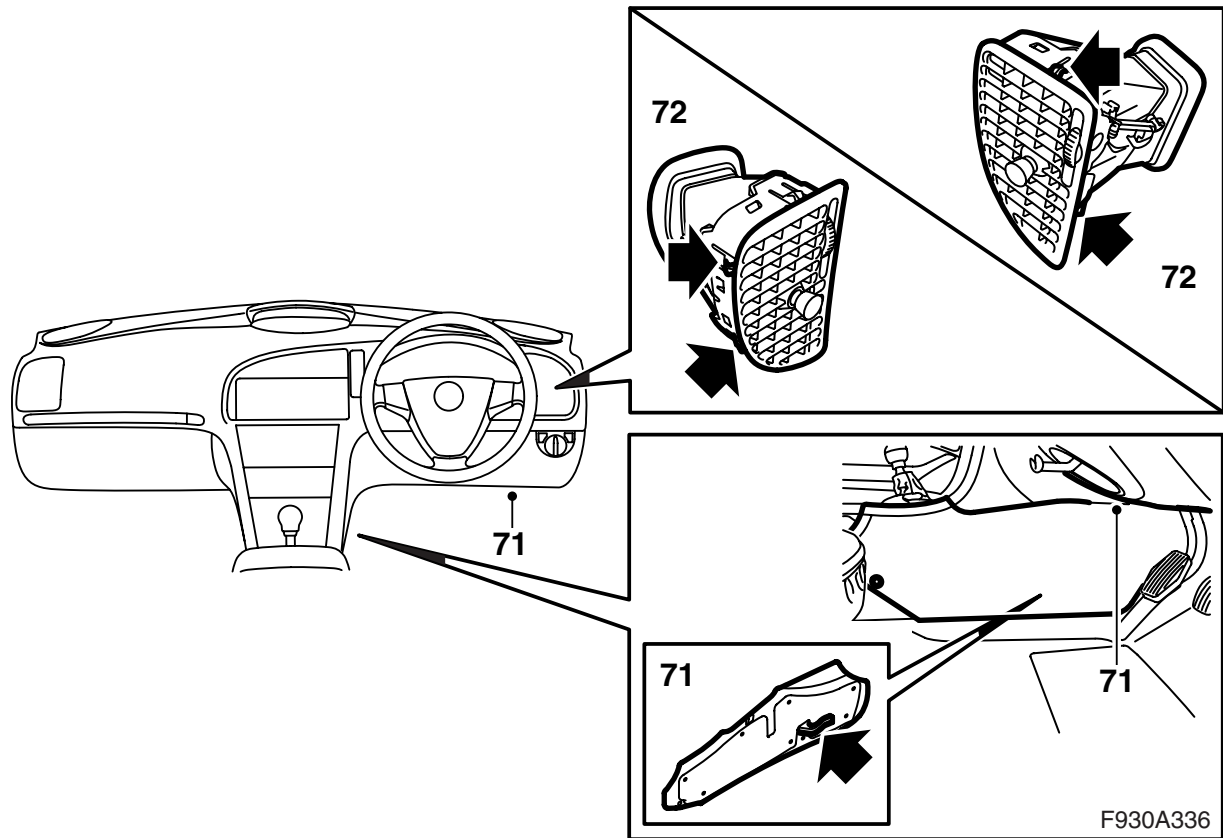
63 **右座驾驶：**找到从操纵面板背後线束分线出来的、有蓝色记号的光纤电缆。将套件的一个接头安装在位置 2 的光纤电缆上。将接头安装在插接器中，并且将插接器的锁定件压在一起。以合适的方式固定连接，以便避免颤响或刮响。



- 64 **左座驾驶，底盘号 31026790 - 41036576：**找到从操纵面板背後线束分线出来的、有蓝色记号的光纤电缆。此光纤电缆用胶布，贴在朝向排档杆的线束的分线点上。将光纤电缆的端头从胶布上拉脱。将套件的一个接头安装在位置 2 的光纤电缆上。将接头安装在插接器中，并且将插接器的锁定件压在一起。以合适的方式固定连接，以便避免颤响或刮响。
- 65 **左座驾驶，底盘号 41036577 -：**找到从操纵面板背後线束分线出来的、有蓝色记号的光纤电缆。松开光纤电缆的固定。将套件的一个接头安装在位置 2 的光纤电缆上。将接头安装在插接器中，并且将插接器的锁定件压在一起。以合适的方式固定连接，以便避免颤响或刮响。
- 66 将小接头安装至操纵面板的接头中。



- 67 拆卸收音机主单元接头的光纤电缆的接头（小接头）。记下小接头的位置。
- 68 **左座驾驶：**拆卸连接至位置 1 的光纤电缆，方法是打开接头的锁定件，小心地提起卡榫。
- 69 **左座驾驶：**从光纤电缆套件中取出有绿色记号的光纤电缆，拆卸接头的光纤电缆。将套件的插接器，安装在有绿色记号的光纤电缆的一端。确实保证光纤电缆安装在正确的位置上，方法是按照接头和插接器上的方向箭头操作。
- 70 找到有绿色记号的光纤电缆，它用胶布贴在中央控制台左侧与排档杆齐高的线束上。将有绿色记号的光纤电缆，安装在套件的接头之一上。将套件的有绿色记号的光纤电缆，连接至线束上有绿色记号的光纤电缆上。将插接器的锁板压在一起。以合适的方式固定连接，以便避免颤响或刮响。使光纤电缆在中央控制台内向上布设时，呈一个柔软的弧形。
- 左座驾驶：**继续进行第 80 点。
- 右座驾驶：**继续进行第 71 点。

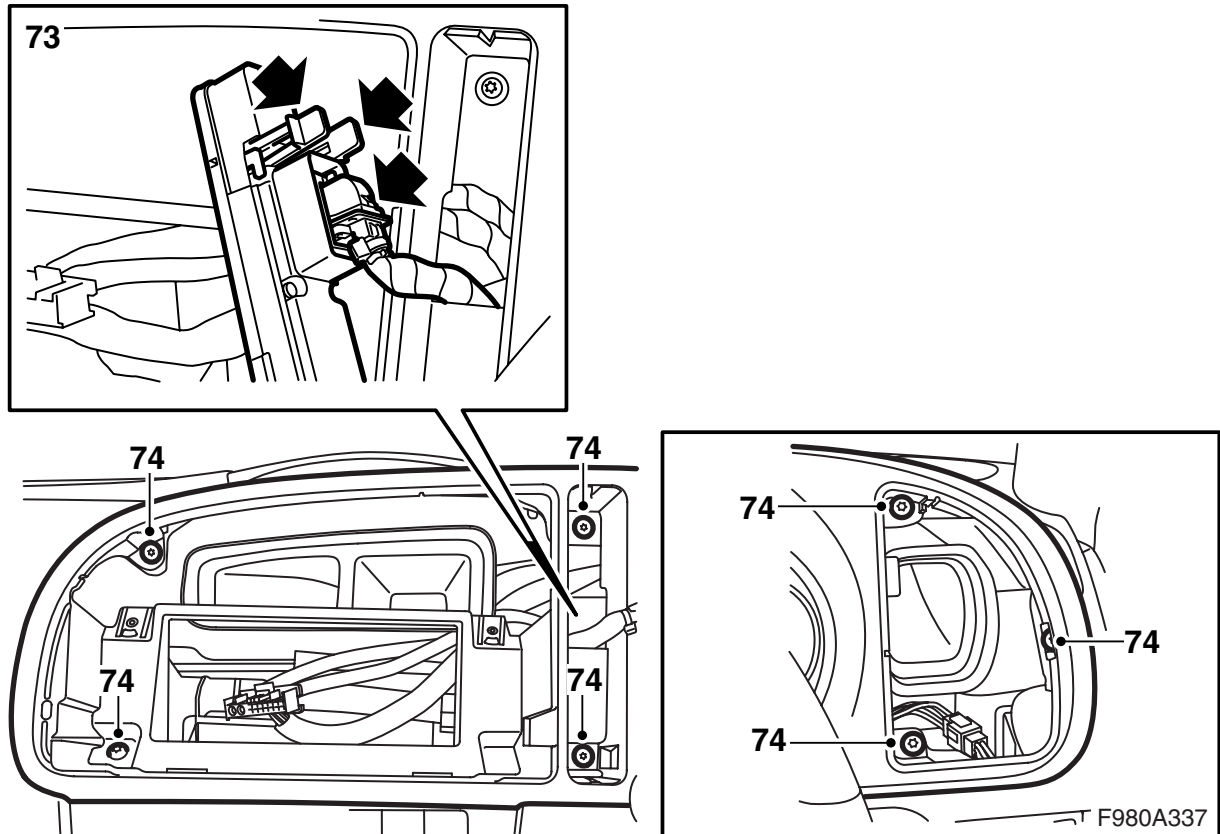


71 **右座驾驶:** 拆卸中央控制台的右前侧板和右侧的隔音板。

72 **右座驾驶:** 拆卸仪表板的右出风口，方法是通过护栅板小心地将卡榫向里弯。

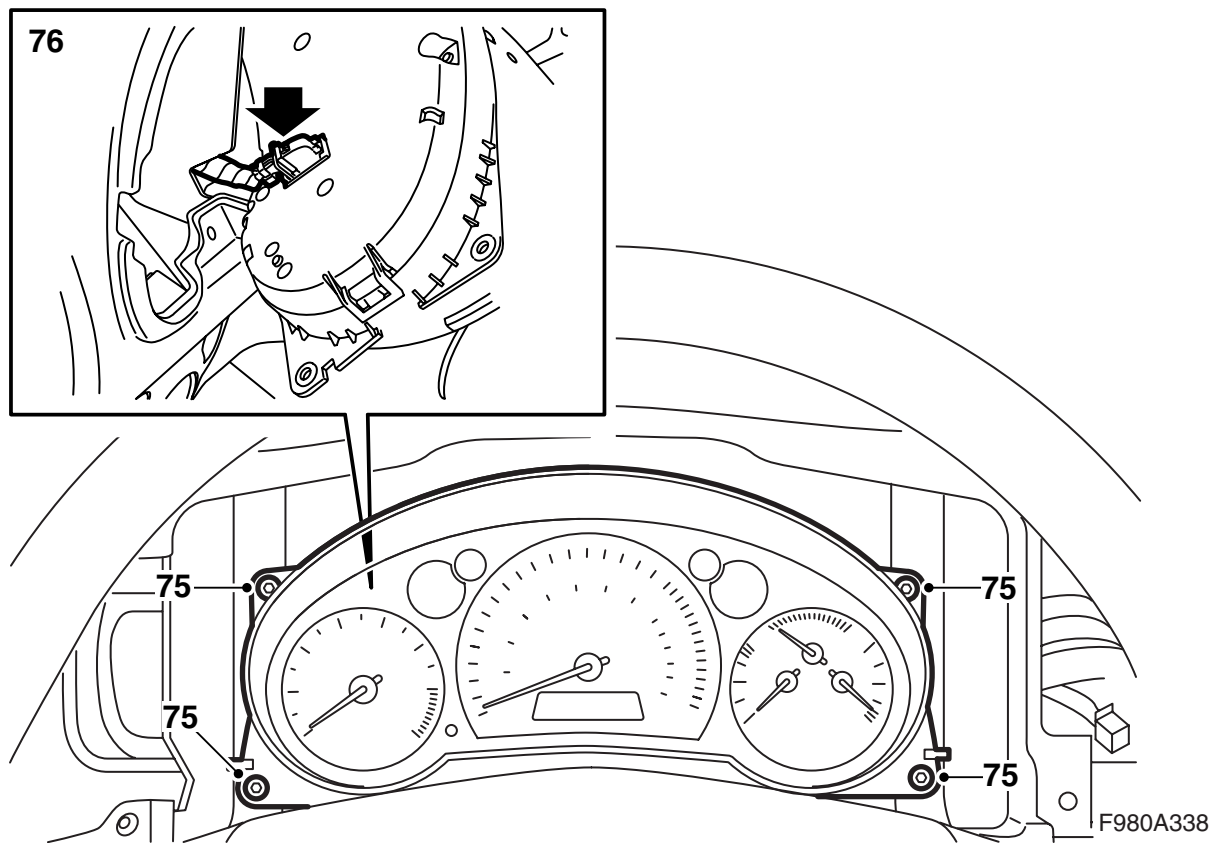
重要事项

重要的是要弯入正确的卡榫。固定着相同出风口的卡榫，也可以透过护栅板看到。



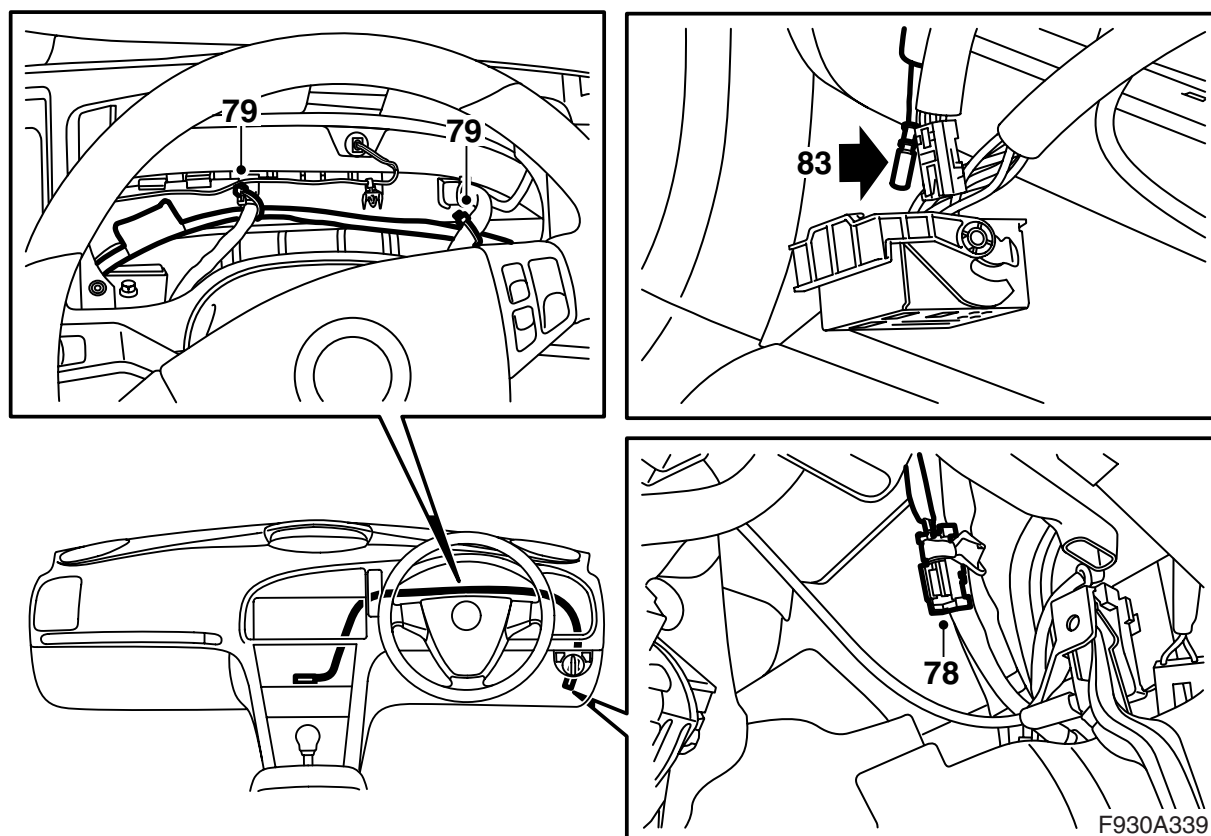
73 右座驾驶: 拆卸 SID 单元的操纵面板, 方法是在背端同时压两个卡榫, 然后向前压出操纵面板, 从上缘开始操作。

74 右座驾驶: 拆卸仪表板。

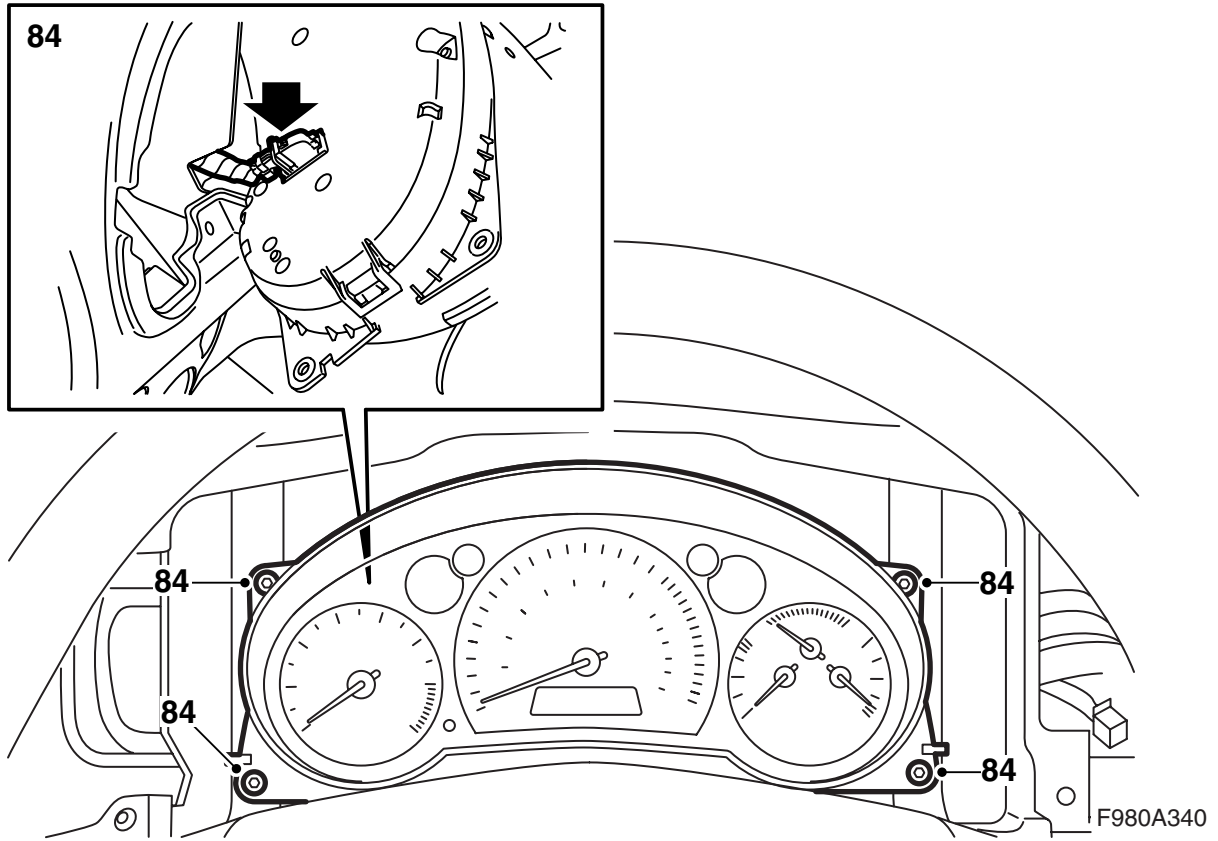


75 右座驾驶：拆卸主仪表 (4 个螺丝)。

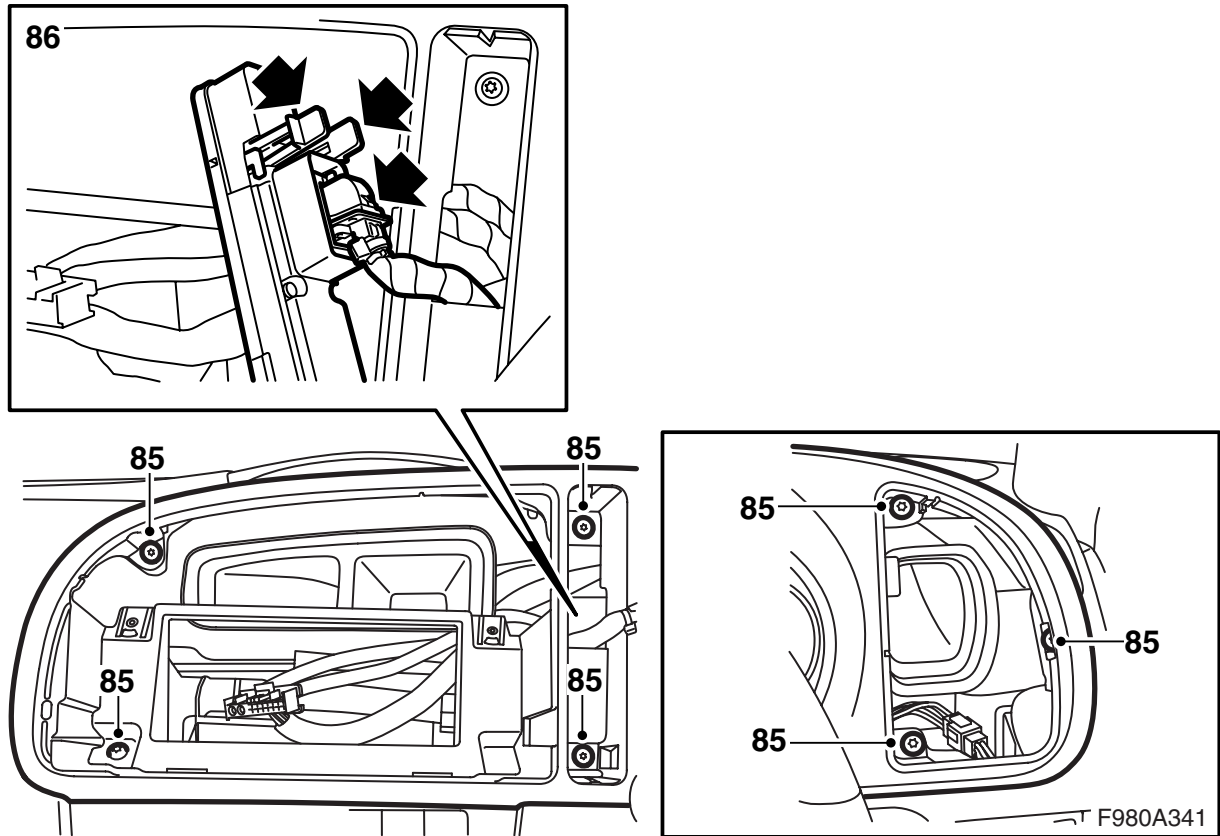
76 右座驾驶：拆卸主仪表的接头。



- 77 右座驾驶：** 从光纤电缆套件中取出有绿色记号的光纤电缆，并且将套件的一个插头安装在光纤导线的一端。
- 78 右座驾驶：** 找到右 A 柱旁边附近的有绿色记号的光纤电缆。将套件的一个接头安装至有绿色记号的光纤导线。通过检查接头和插头上上的方向箭头，确实保证光纤导线安装在正确的位置上。
- 79 右座驾驶：** 将套件中有绿色记号的光纤电缆，连接至线束上有绿色记号的光纤电缆上。沿着主仪表背布设光纤电缆。用导线箍固定光纤电缆。以合适的方式固定连接，以便避免颤响或刮响。使光纤电缆在中央控制台内向上布设时，呈一个柔软的弧形。
- 80** 拆卸没有被连接的光纤电缆的接头上的保护件。
- 81** 将保护件安装至卸下的光纤电缆的接头上，并且小心地将光纤电缆置于一边，避免被损伤，并且将其置于线束背后。
- 82** 将操纵面板背后的有绿色记号的光纤电缆，安装至小接头中的位置 1。
- 83** 将小接头装入大接头中。
- 左座驾驶：** 继续进行第 89 点。
- 右座驾驶：** 继续进行第 84 点。

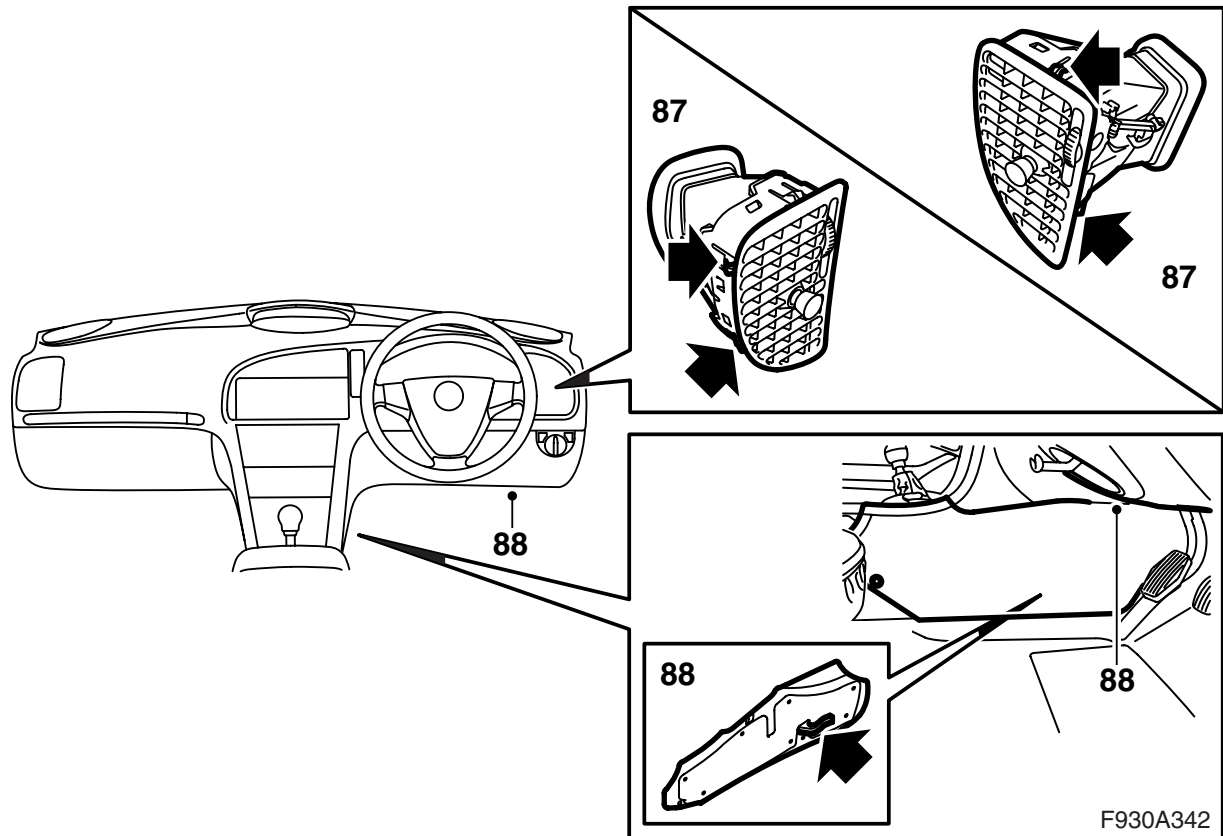


84 右座驾驶：连接主仪表并且安装。

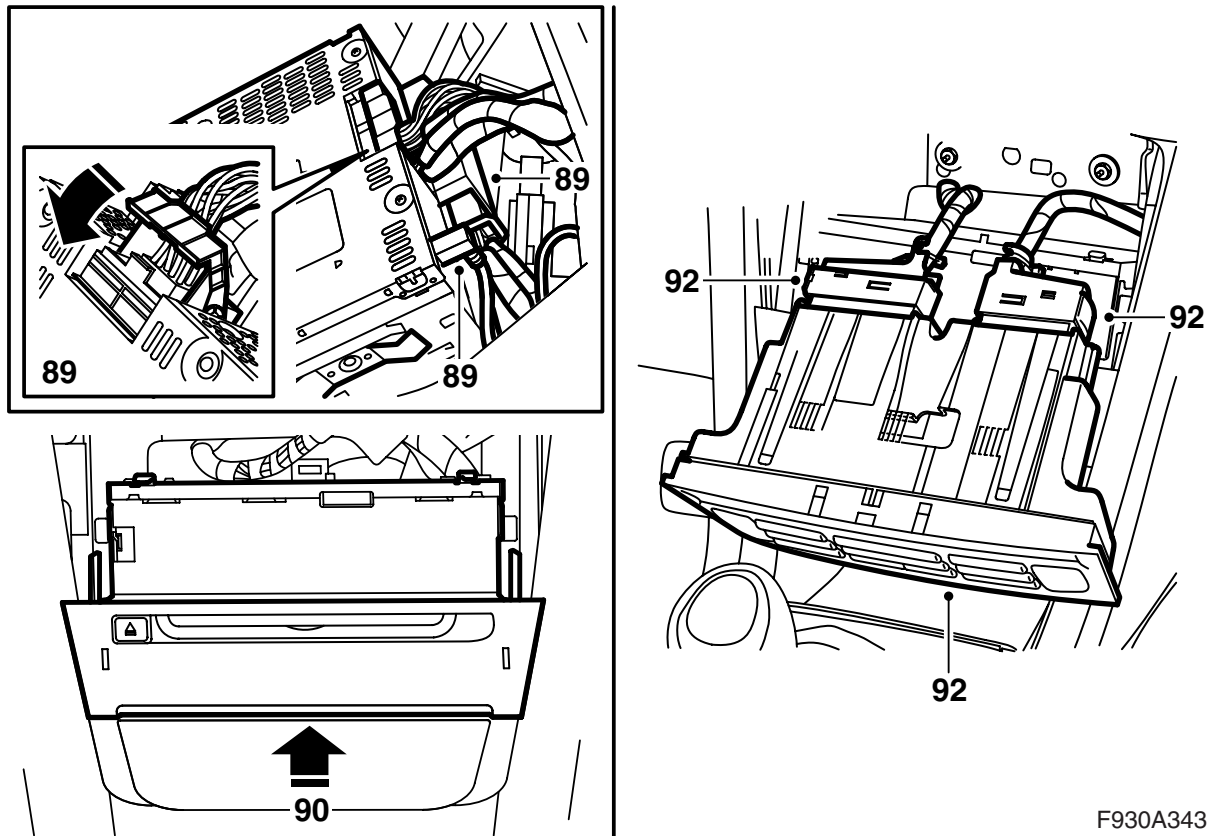


85 **右座驾驶：** 安装仪表板。

86 **右座驾驶：** 连接 SID 单元的操纵面板，安装的方法是，装入下缘的卡榫，然后压紧上缘。

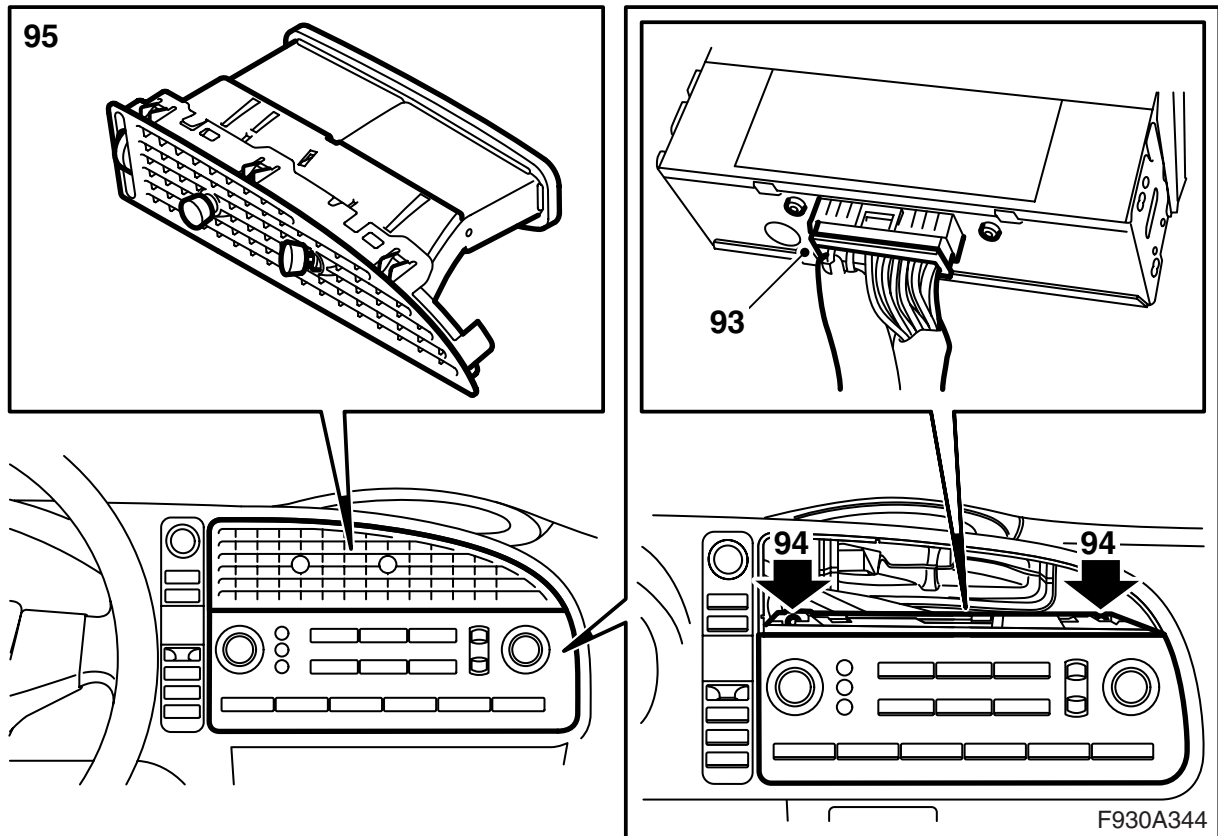


- 87 **右座驾驶:** 装入并且安装右出风口。
- 88 **右座驾驶:** 安装中央控制台的右前侧板和右侧的隔音板。



- 89 连接 CD 放送机 /CD 换片机 (如果有安装) 和收音机主单元的电路接头。
- 90 安装收音机主单元。应该能听到喀哒一声响。
- 91 **未安装仪表板上 CD 放送机 /CD 换片机的汽车:**
安装盖罩。
- 92 连接并且安装空调系统的操纵单元。

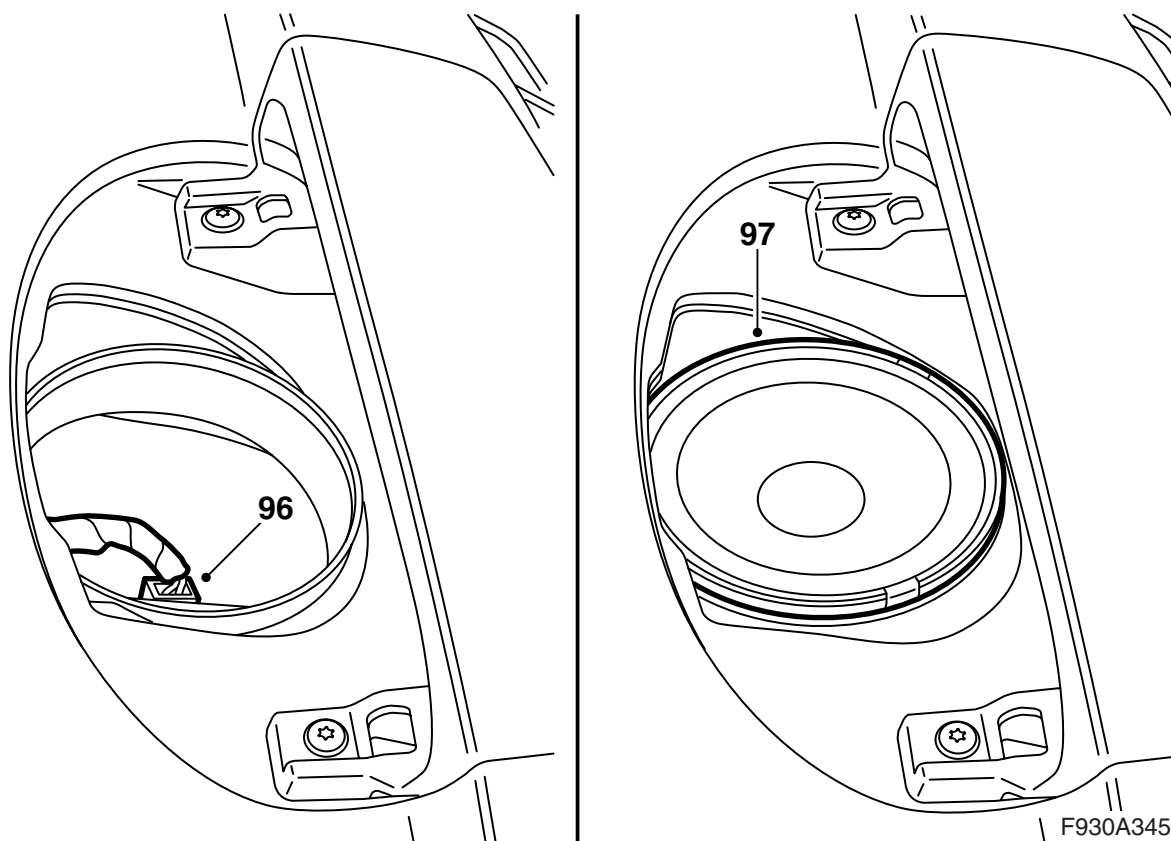
F930A343



93 连接信息娱乐系统操纵面板的接头。

94 安装操纵面板。

95 装入并且安装中央出风口。



- 96 找到中音喇叭的线束。
- 97 连接并且安装中音喇叭。
- 98 安装喇叭护栅板。
- 99 接入故障诊断工具，选择车型及年型，选用 "All" 即“全选”，再选 "Add/Remove" 即“增加/删除”，选择所要附件并选择 "Add" 即“增加”。

注意

故障诊断工具有时需要从 TIS 中读取一个安全代码。故障诊断工具的屏幕上将显示如何操作。

- 100 **配备车窗升降机防夹伤保护的汽车：**学习车窗升降机的防夹伤保护。在 Tech 2 中选择 "所有 - 维修保养 - 学习防夹伤保护"。

警告

所有没有学习过的车窗，将在上下端点之间运行若干次。

确保不会夹住什么。在学习过程中，防夹伤保护断开。

- 101 检查系统是否工作正常。