

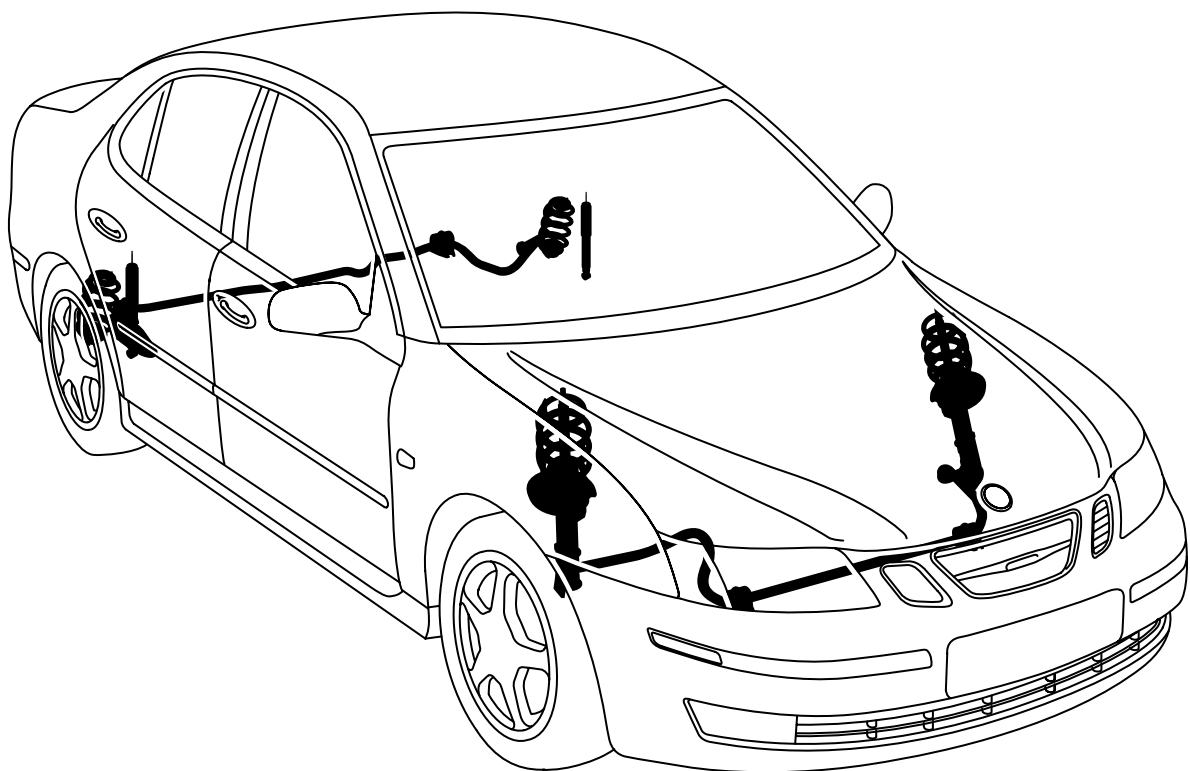


**MONTERINGSANVISNING · INSTALLATION INSTRUCTIONS
MONTAGEANLEITUNG · INSTRUCTIONS DE MONTAGE**

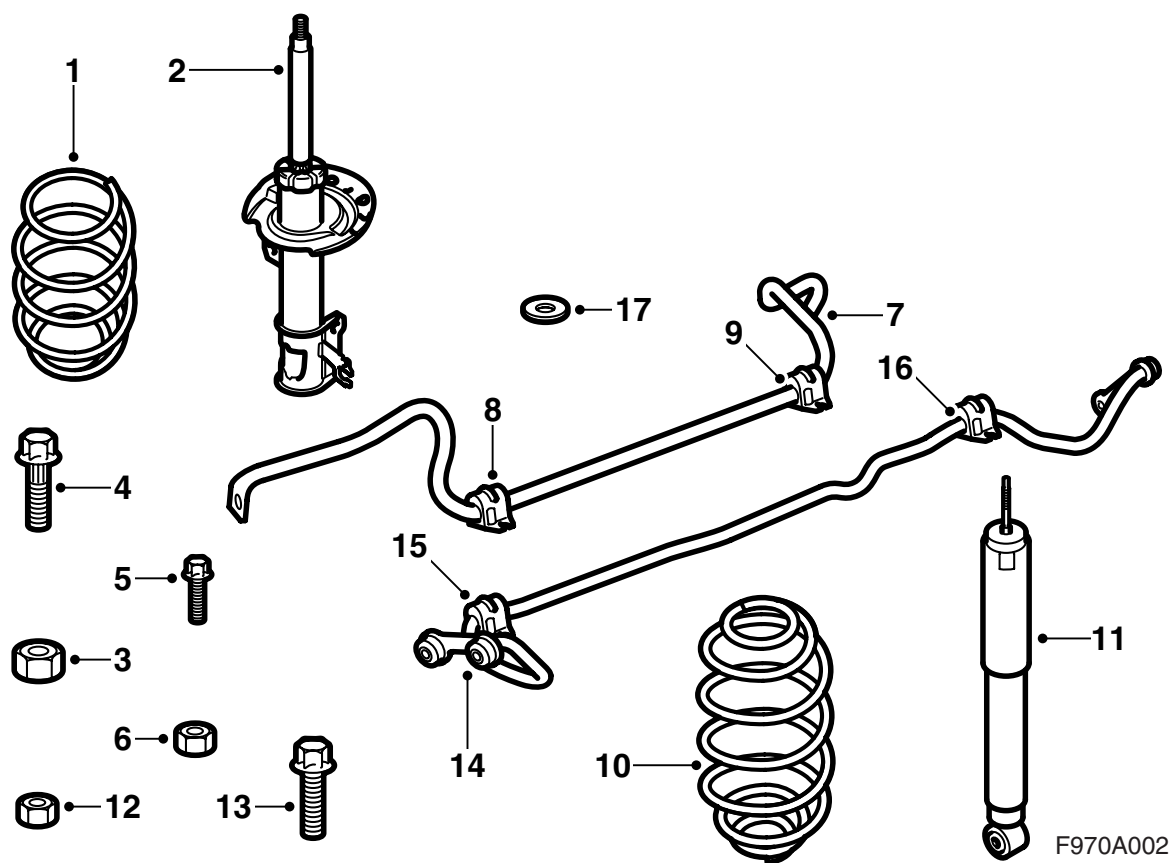
Saab 9-3 4 门车型 M03-

跑车底盘

Accessories Part No.	Group	Date	Instruction Part No.	Replaces
12 787 892				
12 799 202				
12 799 203				
32 000 521				
32 000 522				
32 000 523				
32 000 524	9:76-05	May 04	12 788 450	May 02



F970A001

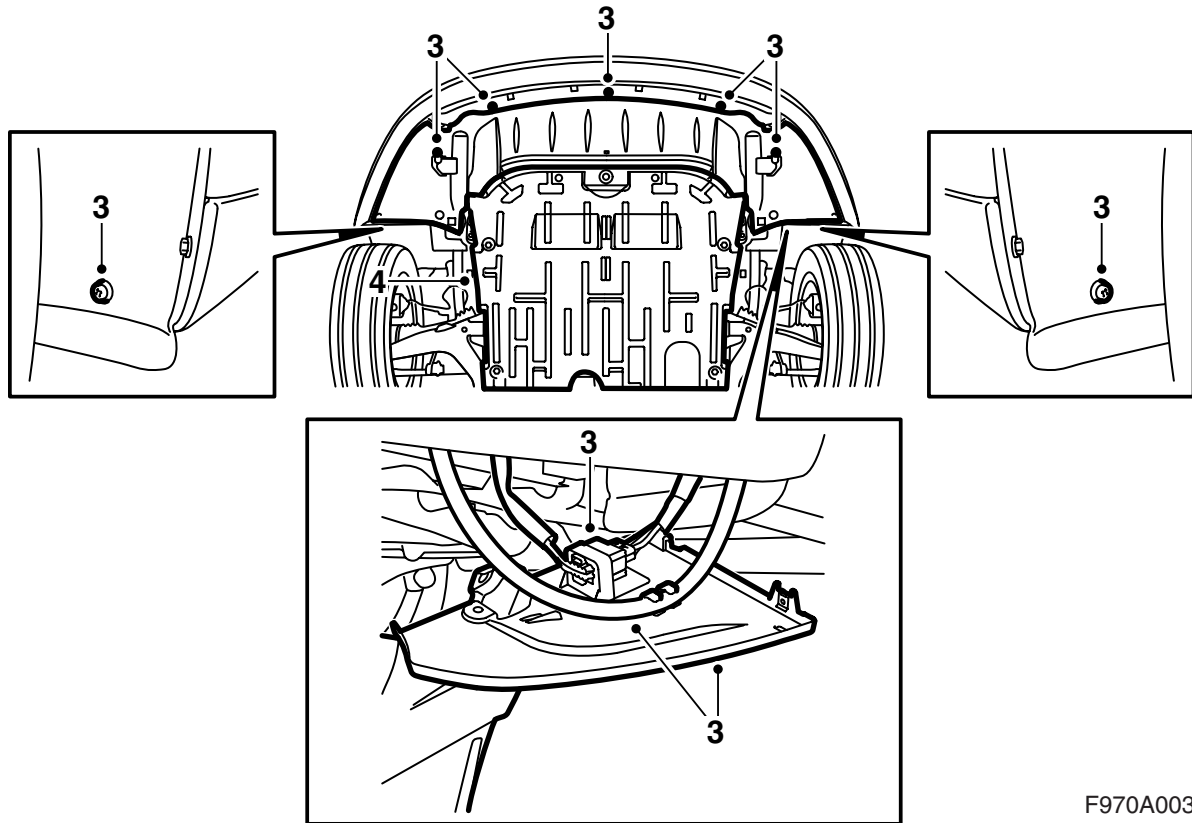


F970A002

- 1 前轮弹簧 (x2)
- 2 前轮弹簧支柱 (x2)
- 3 前轮锁紧螺母 (x2)
- 4 带花键的螺丝 (x4)
- 5 螺丝 (x6)
- 6 螺母 (x9)
- 7 前轮防滚杆
- 8 U形卡箍 (x2)
- 9 橡胶衬套 (x2)
- 10 后轮弹簧 (x2)
- 11 后轮减震器 (x2)
- 12 螺母 (x2)
- 13 螺丝 (x2)
- 14 后轮防滚杆
- 15 U形卡箍 (x2)
- 16 橡胶衬套 (x2)
- 17 垫片 (x4)

目录

- 准备工作, 页 6
- 前车身, 页 8
- 后车身, 页 32
- 收尾工作, 页 54
- 跑车底盘安装之后, 页 60



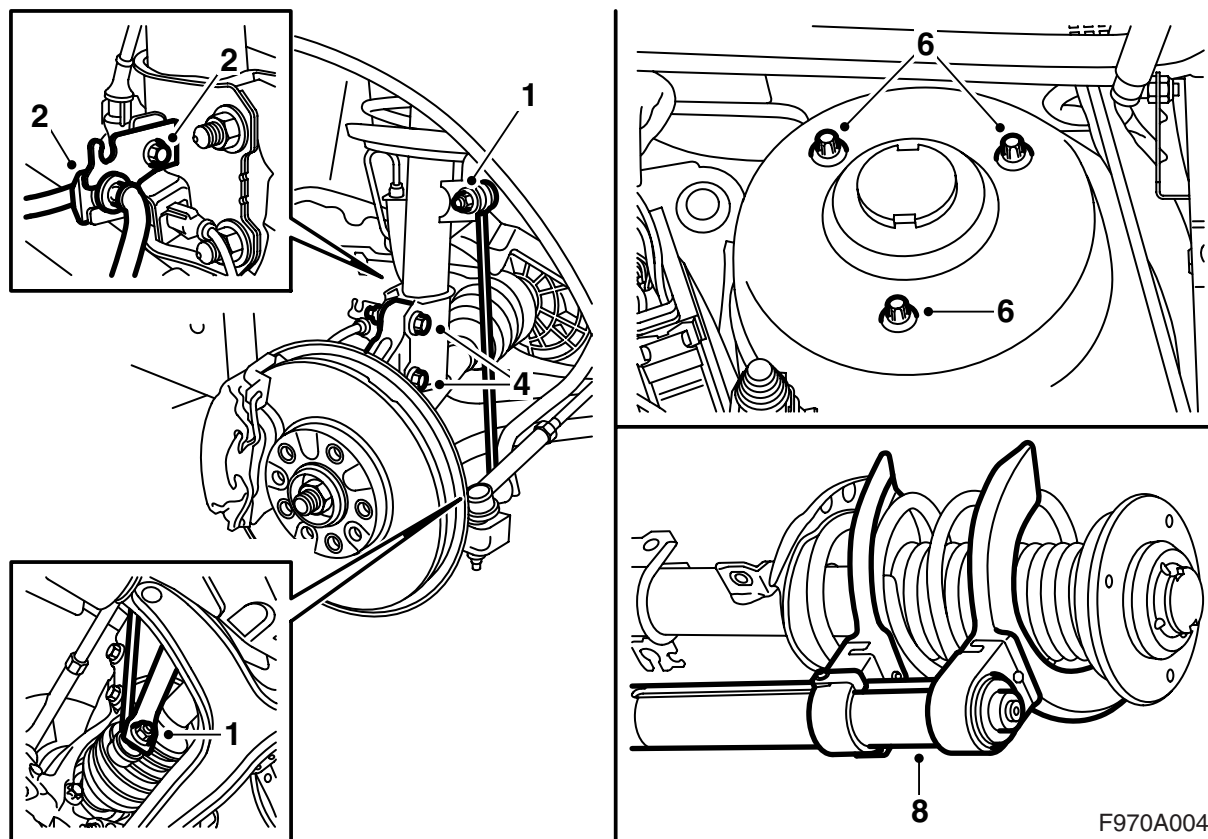
F970A003

准备工作

- 1 举升汽车。
- 2 拆卸所有车轮。
- 3 拆卸扰流板围板，分开保险杠的接头，将其从扰流板围板上的支架上拆卸下来。

配备前照灯洗涤器的汽车：从扰流板围板上松开挂着的软管。

- 4 **配备柴油发动机的汽车：**拆卸发动机下面的隔音部件。



F970A004

前

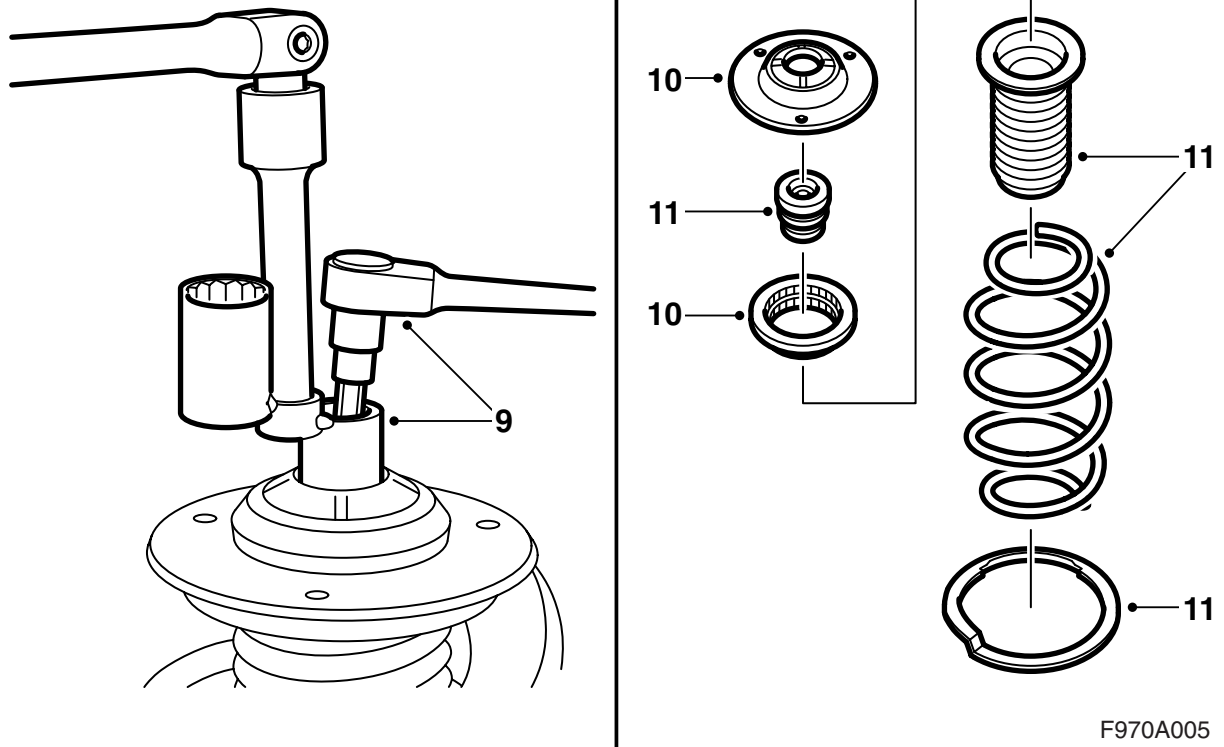
此处的说明在某些情况下只适用于一侧，但维修工作要在两侧执行。

- 1 拆卸汽车左侧的防滚杆连杆，用一把 17 毫米的开口扳手卡住。
- 2 拆卸车轮传感器接口的固定座以及刹车液软管的卡夹。将软管弯出。
- 3 用一个千斤顶卸下转向节壳体。在整个操作过程中让千斤顶留在原处。
- 4 从弹簧支柱上拆卸转向节壳体。用一把扳手卡住螺栓，这样就使螺栓不会旋转。
- 5 倒出转向节壳体。
- 6 从弹簧支柱的上固定座上拆卸螺栓。
- 7 提开弹簧支柱，将其放在某一螺栓位置。

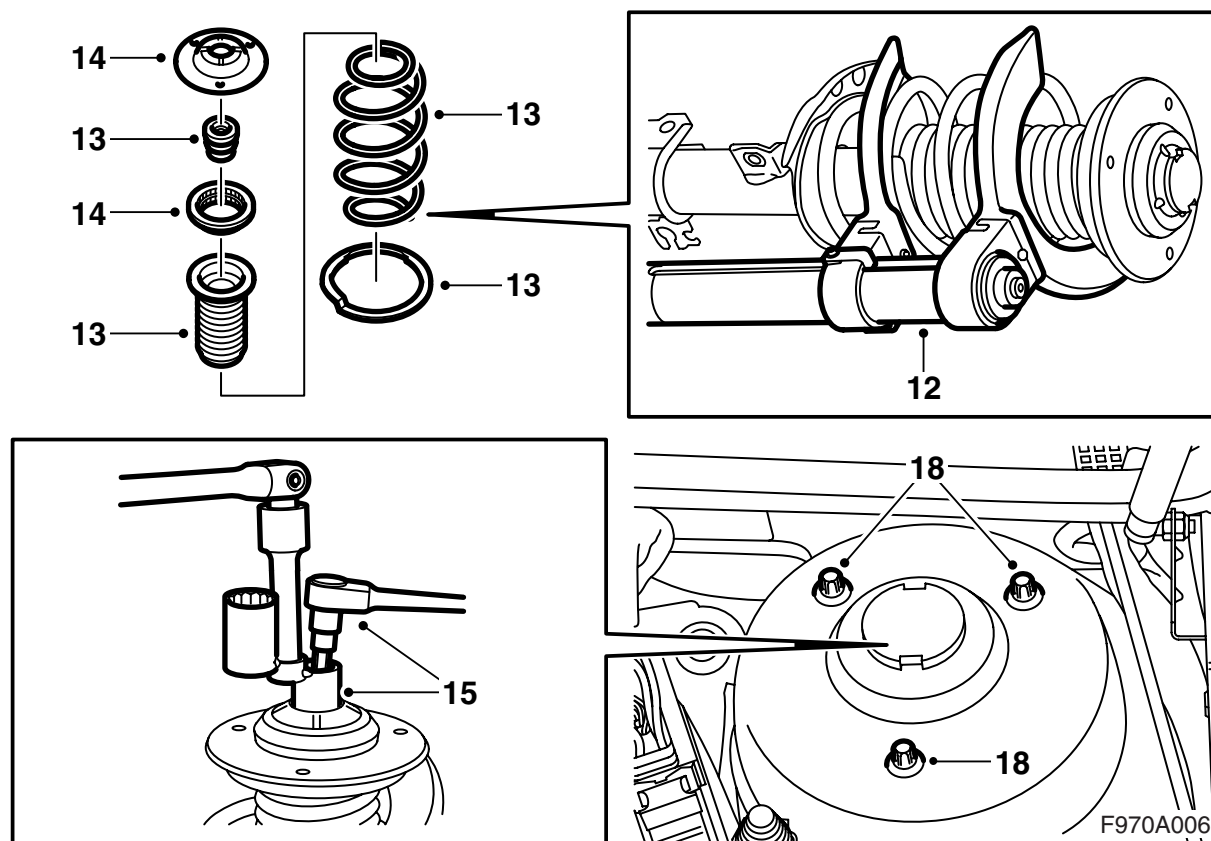
重要事项

不要夹得太紧。

- 8 用 88 18 791 弹簧压具将弹簧压在一起。



- 9 从弹簧支柱的上侧拆下保护罩。卡住活塞杆，然后用 89 96 613 弹簧支柱套筒拆卸螺母。
- 10 拆卸轴承支座以及支撑轴承。
- 11 拆卸螺纹套管、弹簧、空心限位螺丝以及锌垫片。

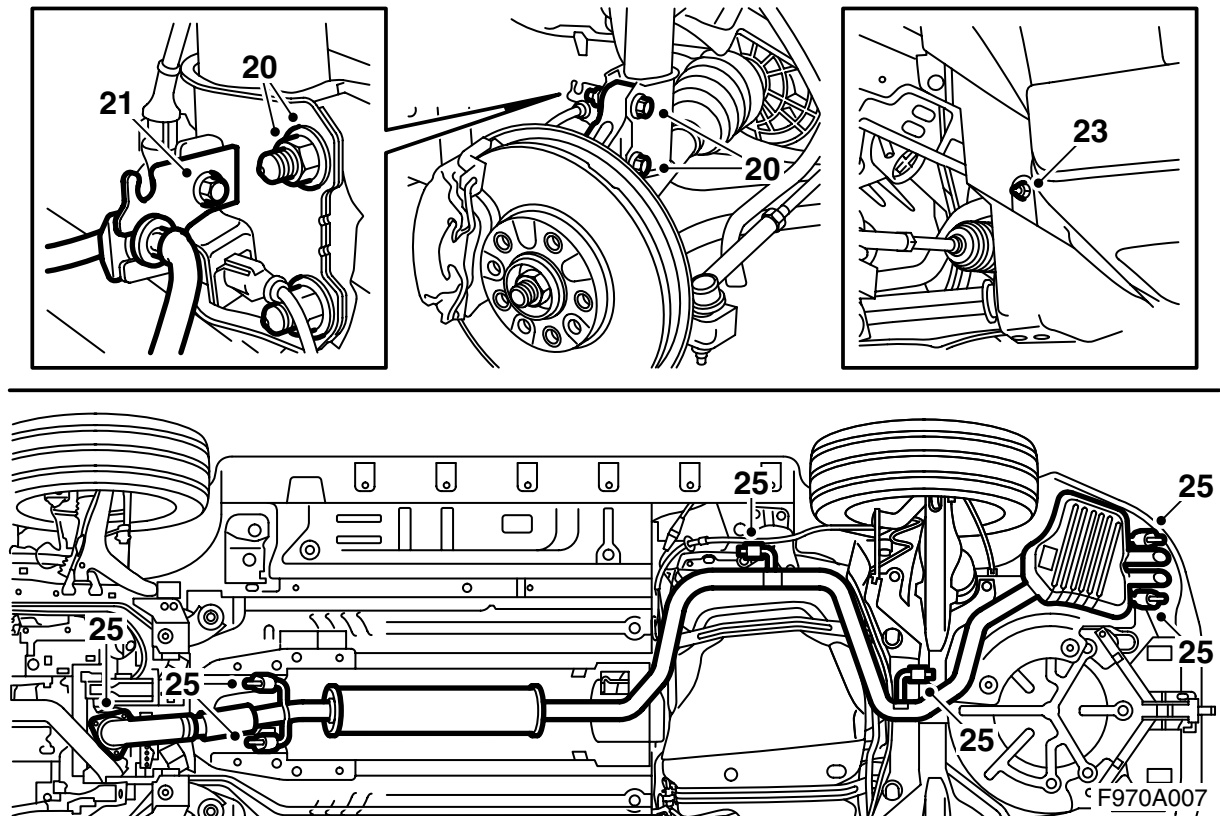


- 12 用 88 18 791 弹簧压具将新弹簧压在一起。
- 13 放入锌垫片、空心限位螺丝、弹簧与螺纹套管。
确保弹簧下端碰到下弹簧座的限位跟。
- 14 安装支撑轴承以及轴承支座。
- 15 安装新的螺母。
- 拧紧扭矩 105 牛顿米 (78 磅力英尺)**
- 16 安装保护罩。
- 17 放开弹簧压具，调整螺纹套管，使其越过减震器。
- 18 将弹簧支柱放入汽车内的原来位置，在上固定座安装新的螺栓。

注意

安装孔不是对称排列的。

- 19 拧紧螺栓，方法是先用手拧，然后用扭矩力螺栓拧紧器拧紧。
- 拧紧扭矩 19 牛顿米 (14 磅力英尺)**



- 20 将转向节壳体朝向弹簧支柱折起，将转向节壳体压入弹簧支柱，安装将转向节壳体固定在弹簧支柱上的新的螺栓以及垫片和螺母（垫片应该与螺母一起安装）。用一把扳手卡住螺栓，这样就使螺栓不会旋转。

拧紧扭矩 80 牛·米 +135° (59 磅·英尺 +135°)

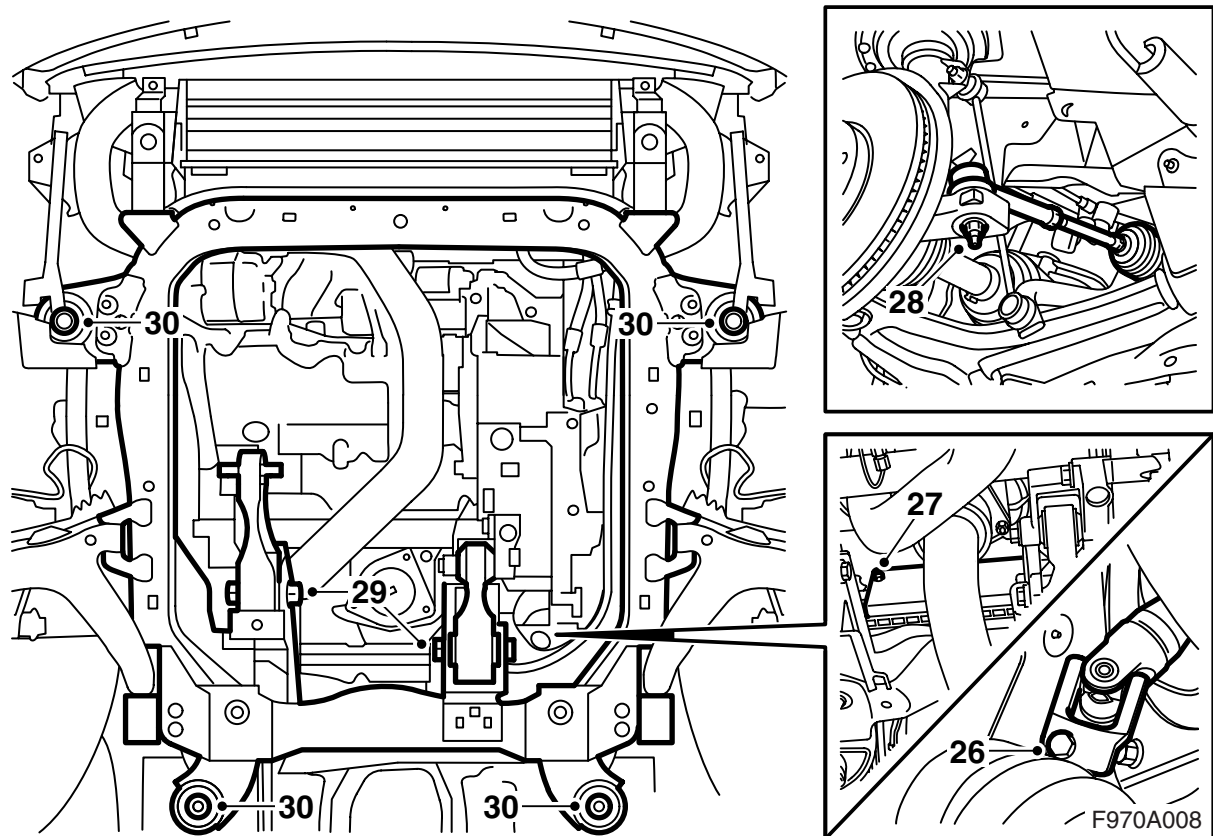
放下并取走千斤顶。

- 21 安装车轮传感器导线的固定件，安装刹车液软管和卡夹。
- 22 在汽车的右侧重复第 1-21 点的操作。
- 23 拆卸驾驶员侧内翼子板上的后部螺母。
- 24 放下汽车，将方向盘固定在对准正前方的位置，例如用胶布将其固定在仪表板。
- 25 提升汽车，拆卸排气管。

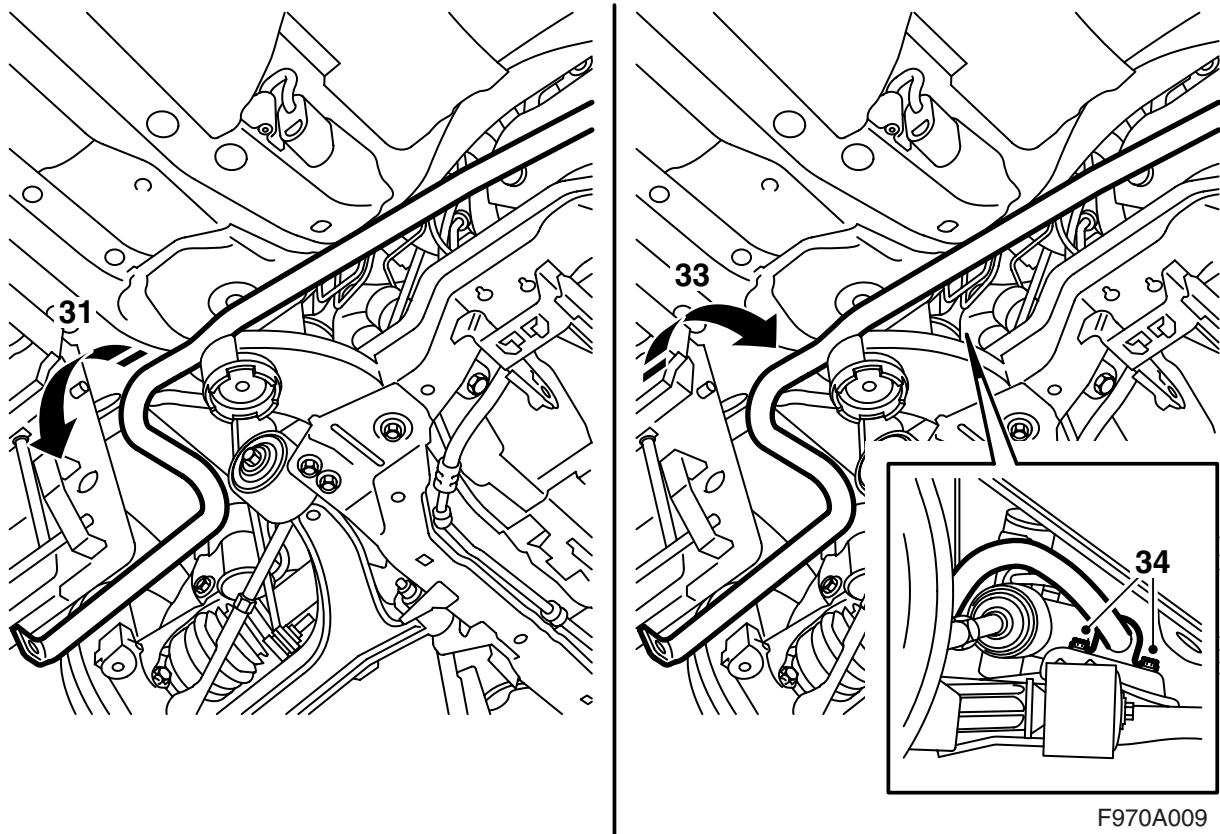
重要事项

在排气系统前部的可调节的螺纹套管不可从其中性线弯曲超过 5° 以上。

在排气管承受过重负载时所包括的部件会有持续性的变形。这会引起噪音以及泄漏，以及在后来阶段导致车祸。



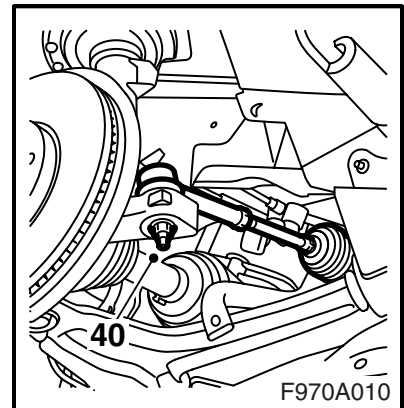
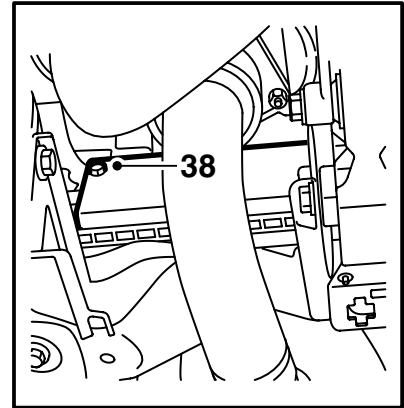
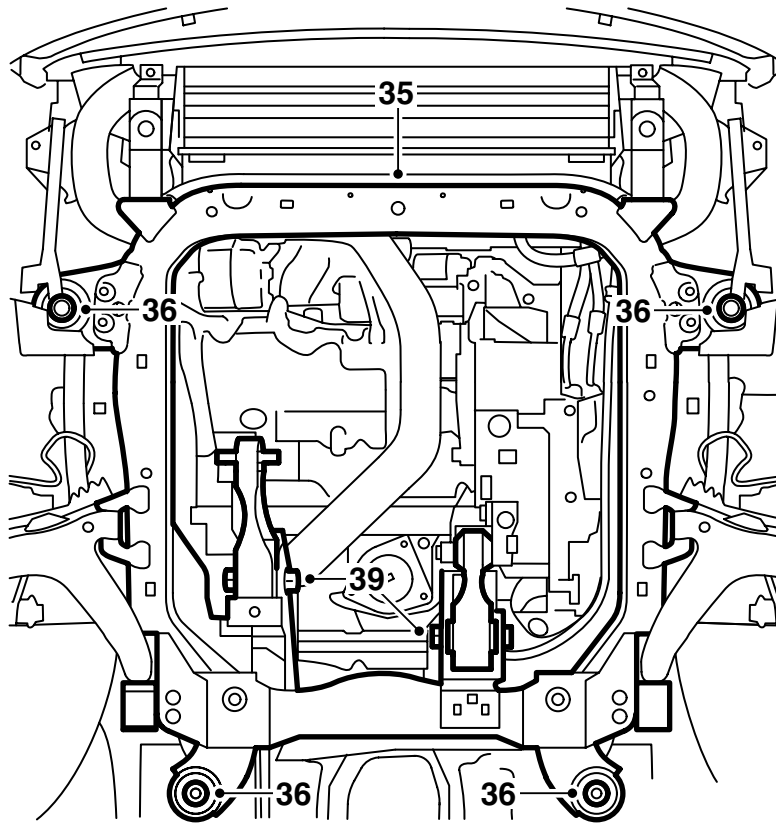
- 26 从操控齿轮上拆下方向盘轴。
- 27 从操控齿轮上拆下隔热罩。
- 28 借助工具号 87 91 287 的 150 毫米拔卸器从驾驶员侧的转向节壳体上拆下操控杆。
- 29 从副车架内发动机的两个扭矩杆固定座上拆卸下螺母，再从副车架上拆卸发动机的两个扭矩杆。
- 30 拆卸副车架的后部螺栓。将前部螺栓松开若干圈。用楔子将副车架向下卡住。



F970A009

- 31 从副车架上拆卸防滚杆。
- 32 将防滚杆穿出车罩壁与副车架之间驾驶员侧的车轮拱罩。
- 33 将新的防滚杆穿过车罩壁与副车架之间驾驶员侧的车轮拱罩。
- 34 用滚珠轴承润滑脂（部件号码 30 20 476）润滑橡胶轴垫，在新防滚杆上安装橡胶轴垫以及垫帽，并将防滚杆安装到副车架上。橡胶轴垫的开口要朝前。

扭紧力矩 18 牛顿米 (13 磅力英尺)



35 将副车架提升到车身上，将两侧的螺栓都安上。

36 在提升车台下安置夹具，拧紧副车架的所有螺栓。

拧紧扭矩 75 牛顿米 +135° (55 磅力英尺 +135°)

37 降下并拉开提升车台。

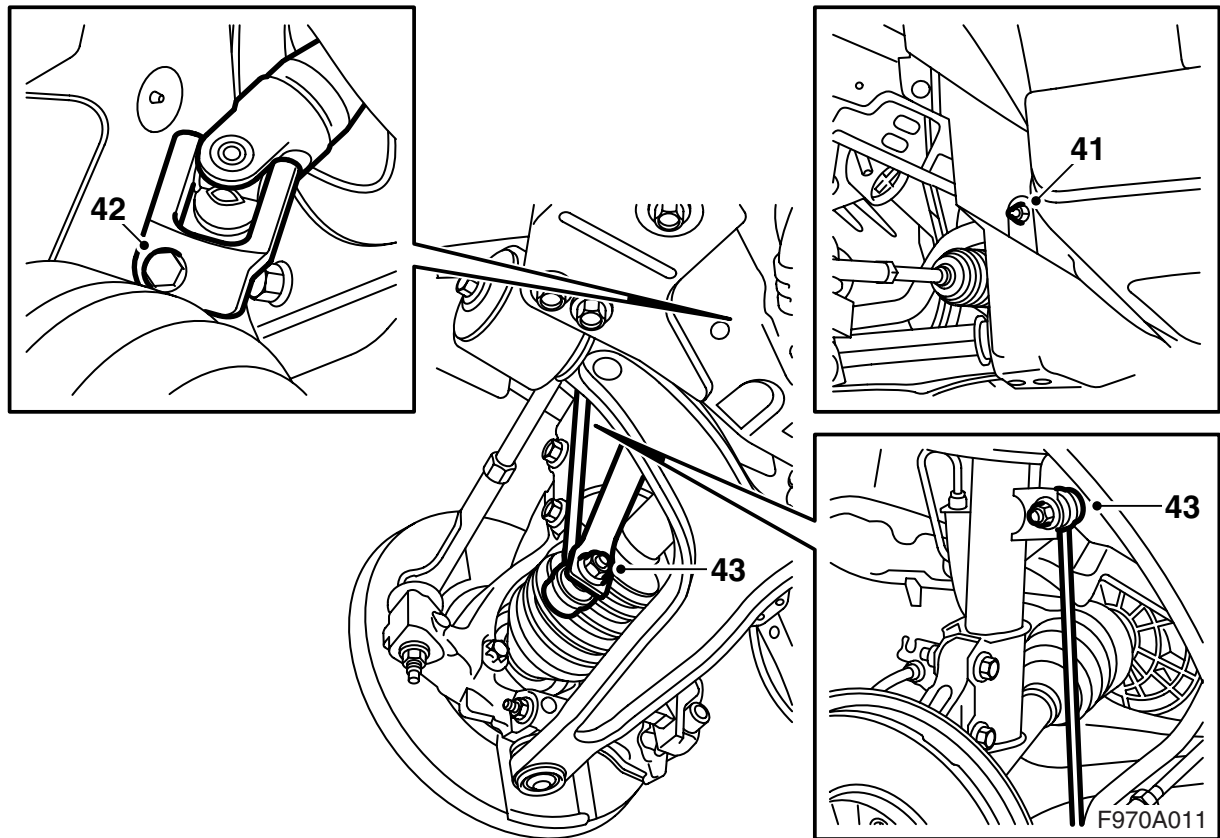
38 将隔热罩安装到操控齿轮上。

39 安置发动机的扭矩杆。

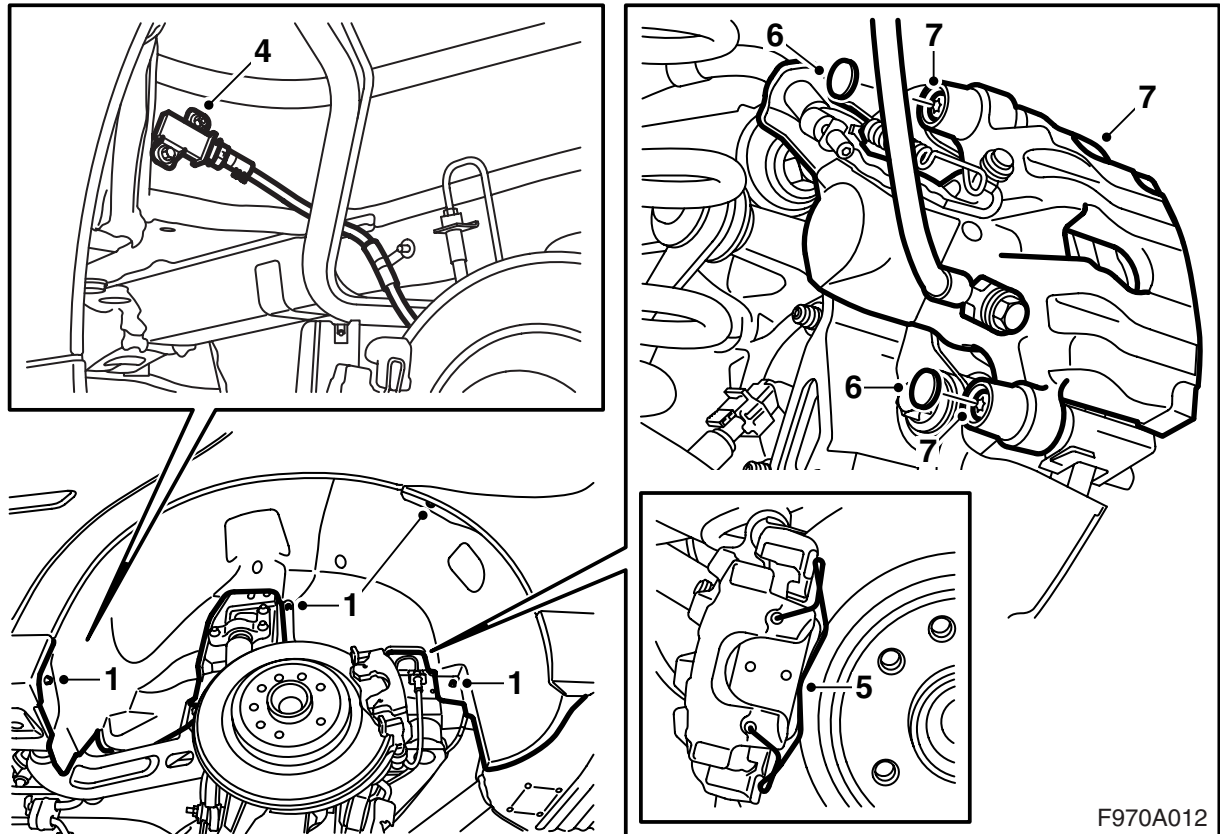
扭紧力矩 70 牛顿米 +90° (52 磅力英尺 +90°)

40 用一个新螺母将驾驶员侧的操控杆安装到转向节壳体。用一个 8 毫米扳手夹住。

扭紧力矩 35 牛顿米 (26 磅力英尺)



- 41 在内翼子板的后缘安装塑料螺母。
- 42 安装转向轴。注意转向齿轮的轴内的螺栓孔道要在正确位置，这样螺栓就能进入孔道。
- 拧紧扭矩 27 牛顿米 (20 磅力英尺)**
- 43 安装两侧的防滚杆连杆，用一把 17 毫米的开口薄扳手卡住。
- 拧紧扭矩 64 牛顿米 (47 磅力英尺)**



后

此处的说明在某些情况下只适用于一侧，但维修工作要在两侧执行。

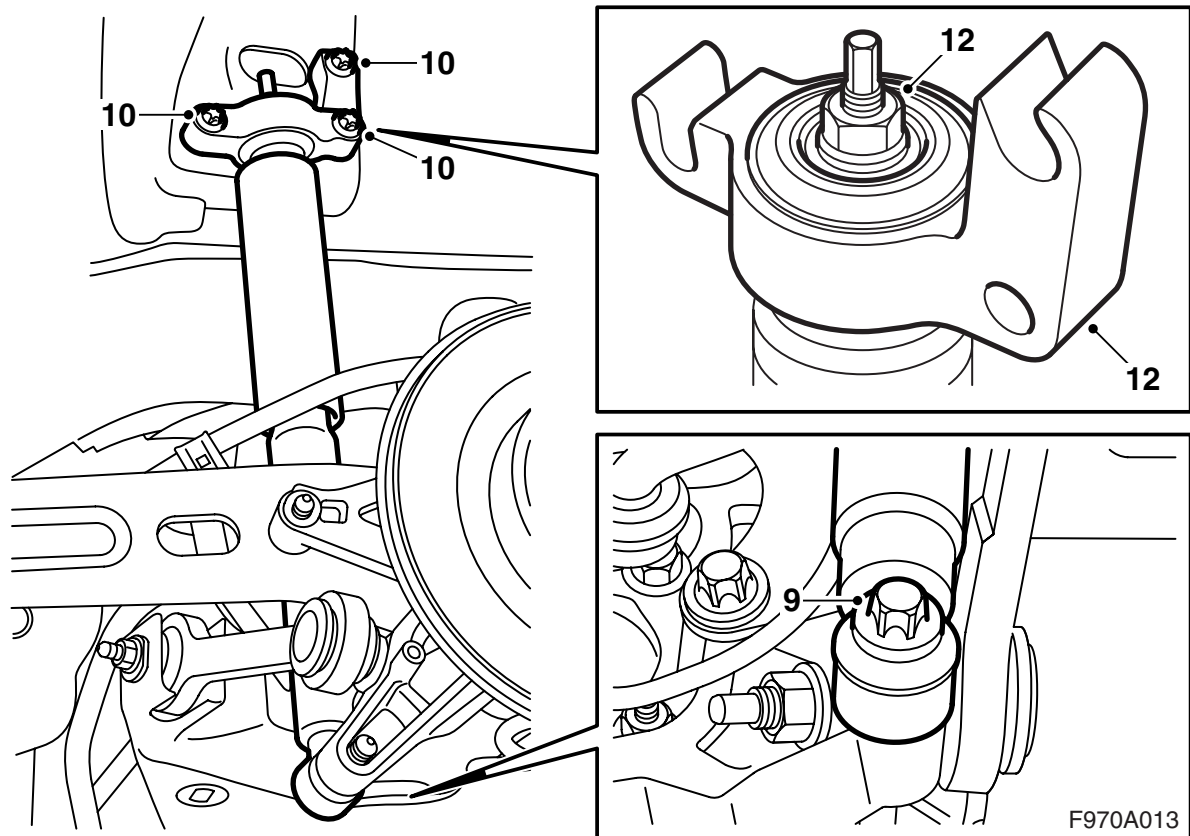
- 1 **TPM:** 拆卸车身后部内翼子板的螺栓与螺母。
- 2 **TPM:** 将各翼子板从地脚螺栓上松开。
- 3 **TPM:** 从后端开始将各翼子板从车翼板边缘松开。然后将其从整个车翼板边缘拆开并提出来。
- 4 **TPM:** 从信号探测器上拆卸导线接口，从车轮拱罩上拆卸卡夹，将两面的导线都往下折。
- 5 从刹车卡钳上拆卸弹簧。
- 6 拆卸护盖。
- 7 拆卸刹车壳体，用一个钩子将其挂在刹车管支架上。

重要事项

小心操作，不要损伤刹车管。

拆卸外部的刹车块。

- 8 拆卸另一侧的刹车壳体。



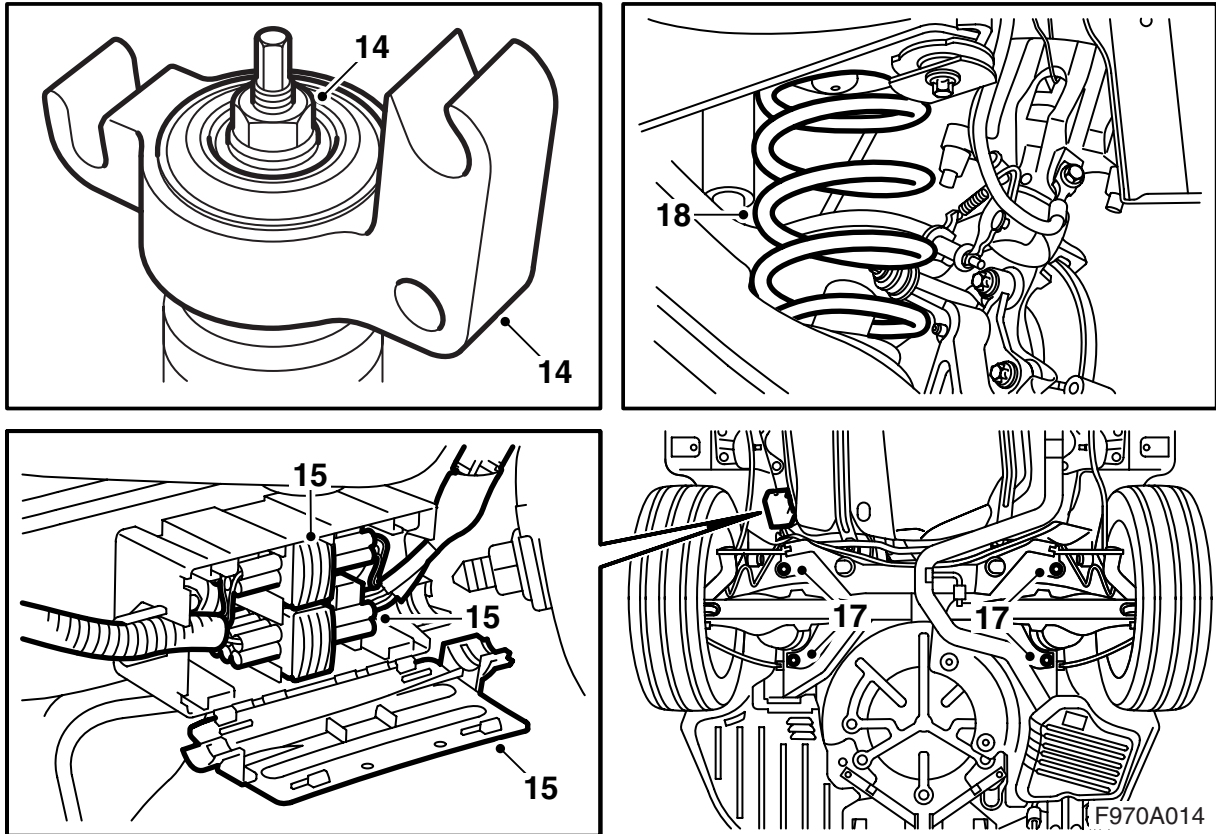
- 9 拆卸在转向节壳体上固定减震器的螺栓。
- 10 从车身上拆卸减震器的支架。

注意

前面与上面的孔均已打磨过，意味着该处螺丝只需要松开。

提开减震器。

- 11 拆卸另一侧的减震器。
- 12 从减震器上拆卸支架。
- 13 将垫片移到新的减震器上。



14 用一枚新螺母安装各减震器上的支架。

拧紧扭矩 27 牛顿米 (20 磅力英尺)

15 打开保护盒，拆卸导线的接口。

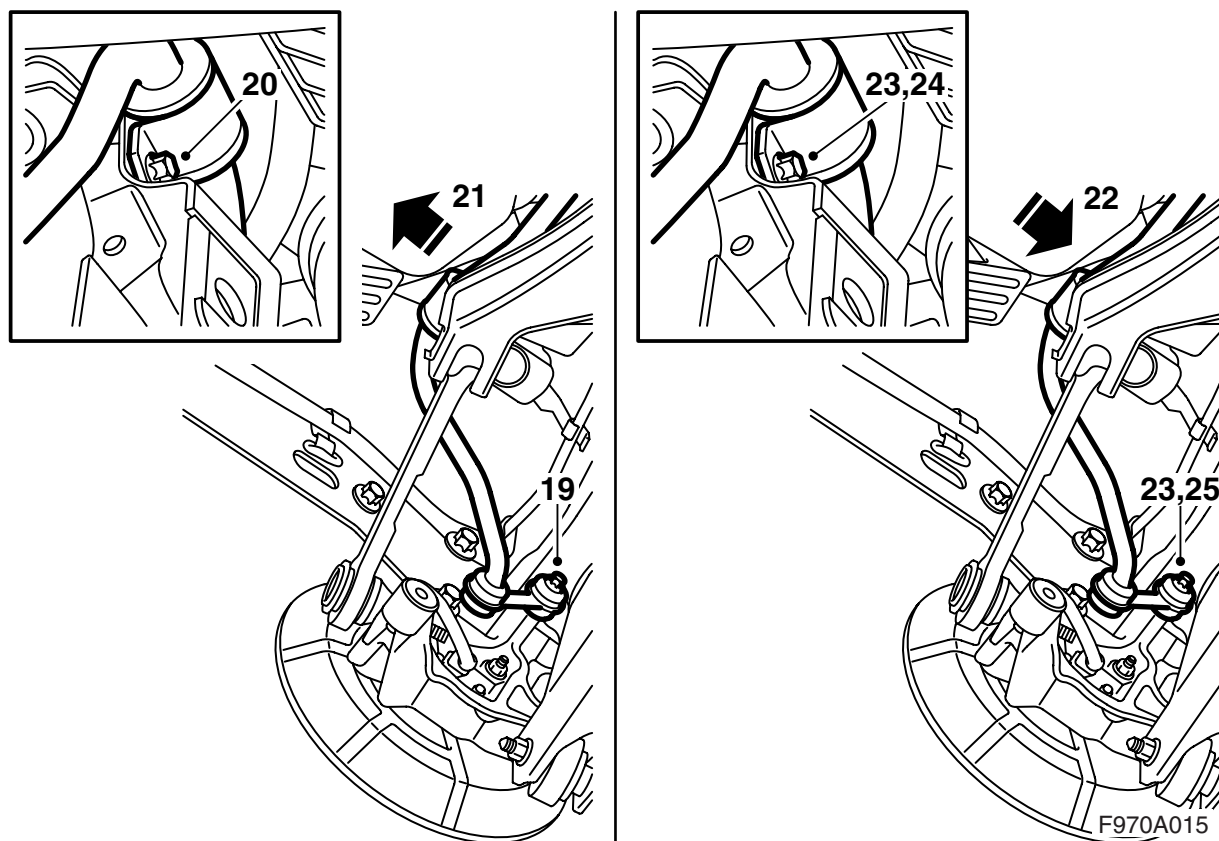
16 在副车架下面正中处放一个圆柱千斤顶。

17 从车身上拆卸副车架的螺栓。

18 降下副车架，提开弹簧。

重要事项

副车架后端不可降低 200 毫米以上。



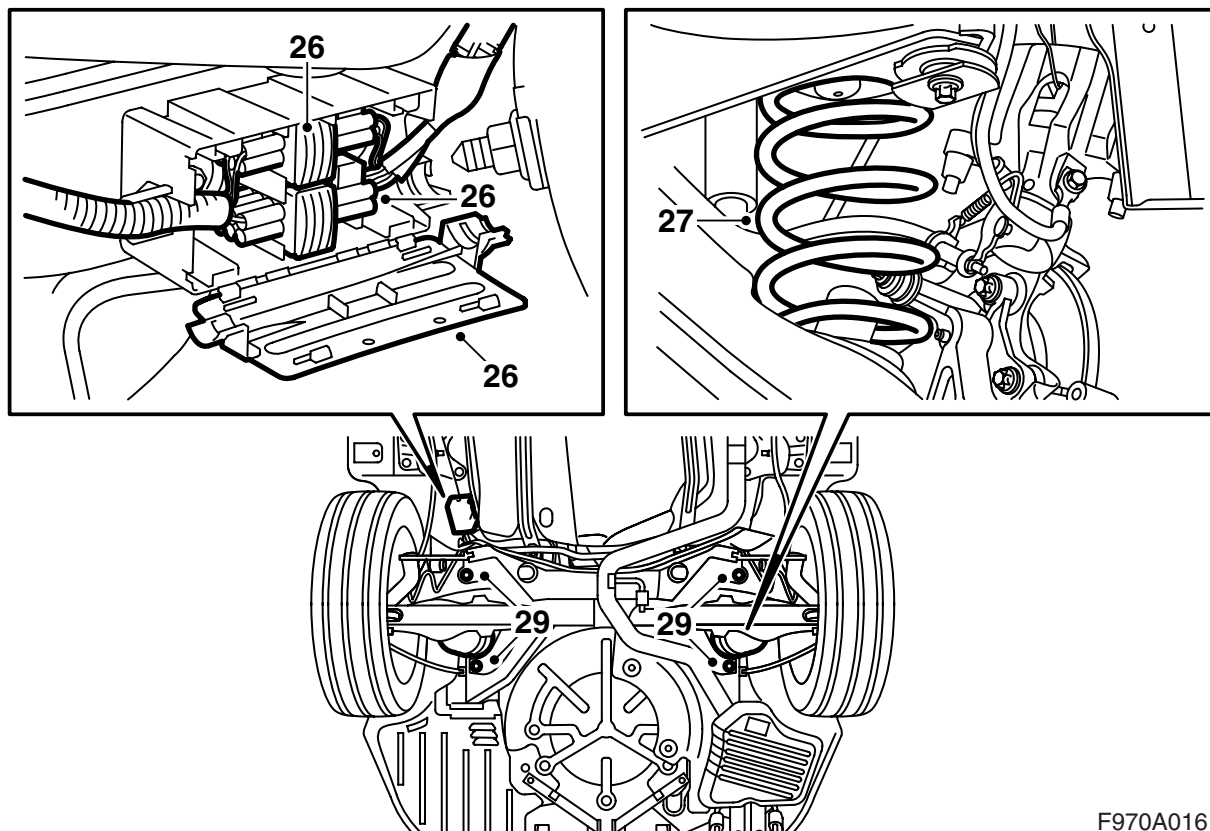
- 19 从转向节壳体上拆卸防滚杆。
- 20 从副车架上拆卸防滚杆的固定件。
- 21 在副车架与车身之间向后提开防滚杆。
- 22 将新的防滚杆穿到车罩壁与副车架之间。

警告

检查导线束是否被夹挤。安装错误会导致导线束损伤并引起短路 / 火灾。

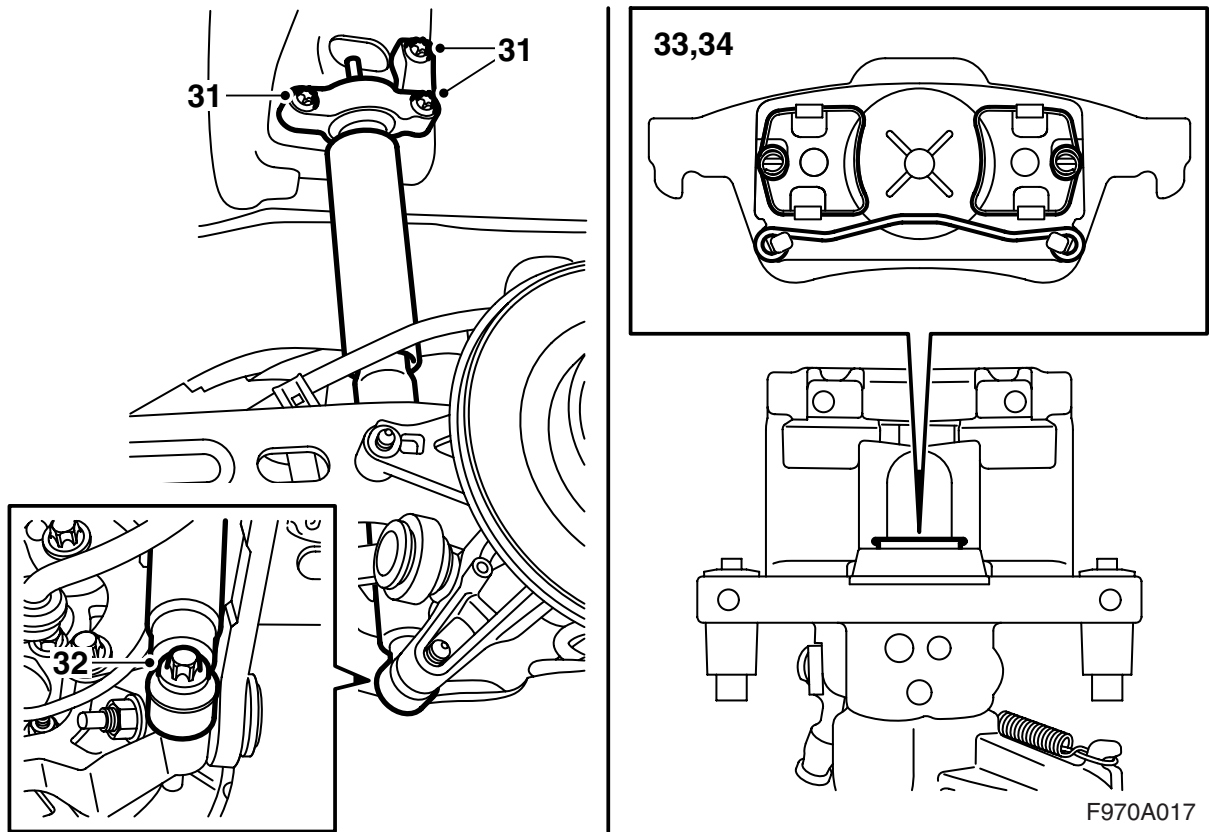
用滚珠轴承润滑脂（部件号码 30 20 476）润滑橡胶轴垫，在新防滚杆上安装橡胶轴垫以及垫帽，并将防滚杆安装到副车架上。

- 23 上紧减震器的所有螺栓。
- 24 将防滚杆安装到副车架上。
扭紧力矩 18 牛顿米 (13 磅力英尺)
- 25 在两侧将防滚杆连杆安装到转向节壳体上
拧紧扭矩 53 牛顿米 (39 磅力英尺)



F970A016

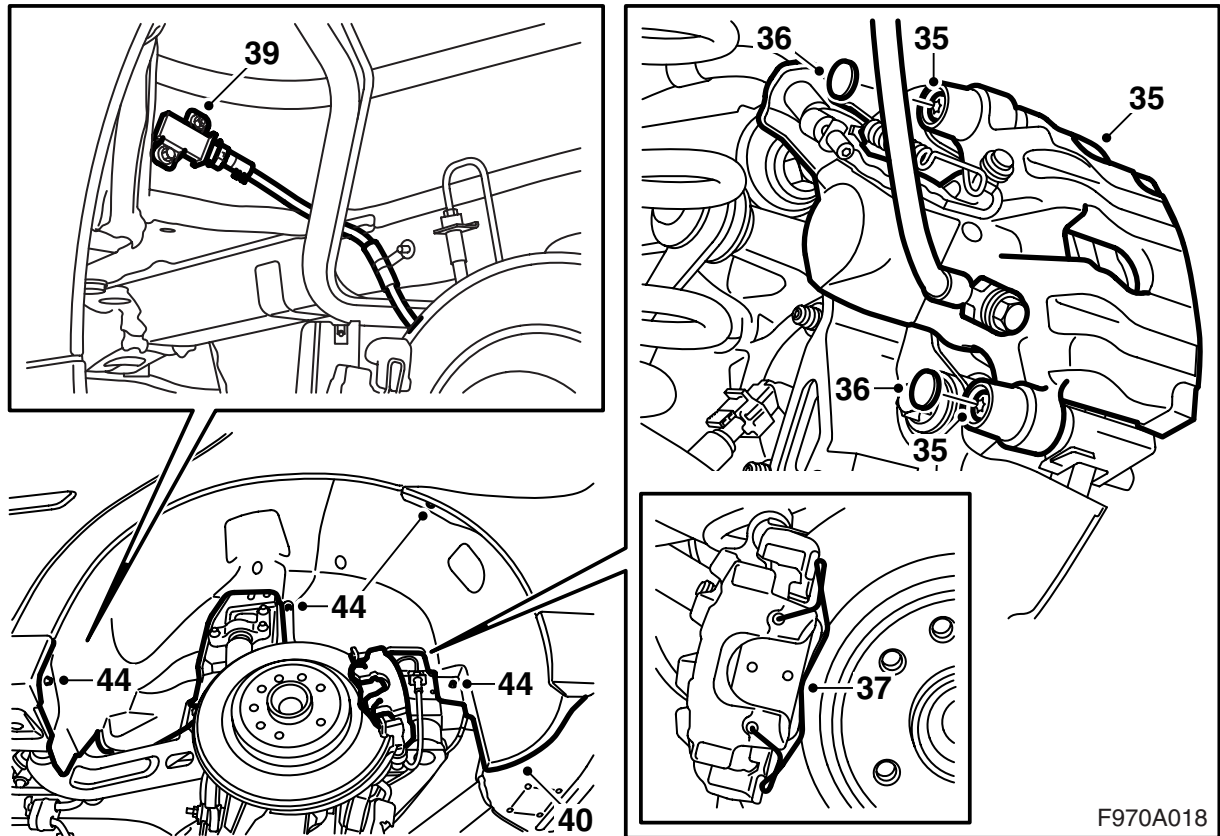
- 26 连接导线，关上保护盒的盖子。
- 27 在弹簧上安装弹簧支撑件。将弹簧放到下面的转向臂上。
- 28 提升副车架。将副车架稍微向前压。
- 29 将副车架安装到车身上。
拧紧扭矩 75 牛顿米 +135° (55 磅力英尺 +135°)
- 30 取走千斤顶。



- 31 将减震器支架安装到车身上。
拧紧扭矩 53 牛顿米 (39 磅力英尺)
- 32 用新螺栓将减震器安装到转向节壳体上。
拧紧扭矩 150 牛顿米 (111 磅力英尺)
- 33 拆卸内侧的刹车块，借助 89 96 969 复位工具以及 89 96 977 调节器将刹车活塞拧入。
- 34 安装刹车块。

重要事项

注意，内侧刹车块的弹簧应该在活塞的孔道内。



35 安装刹车壳体。

拧紧扭矩 28 牛顿米 (21 磅力英尺)

36 安装护盖。

37 安装弹簧。

38 在另一侧也执行第 33-37 点的操作。

39 **TPM:** 连接信号探测器的导线接口，压牢卡夹。

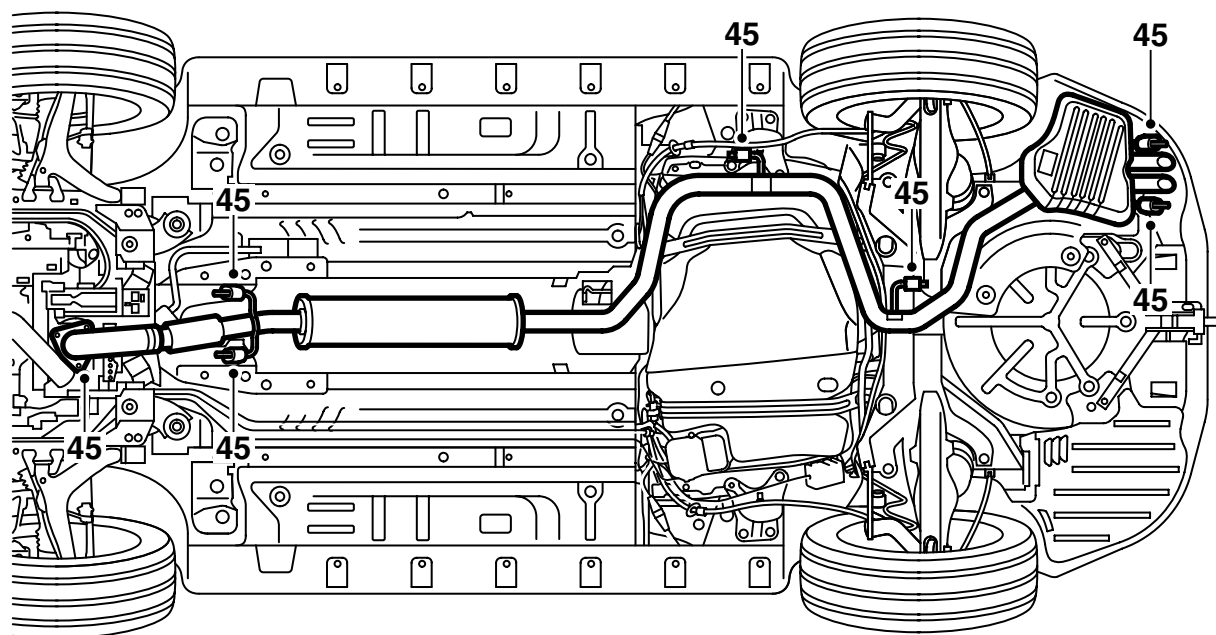
40 **TPM:** 将各内翼子板折入其正确位置。将翼子板的下缘折进车轮拱罩。

41 **TPM:** 操控各翼子板使其对入上面的地脚螺栓。然后将其对入其它地脚螺栓。

42 **TPM:** 将各内翼子板对入车翼板边缘以及保险杠套。内翼子板应该位于保险杠套后侧。

43 **TPM:** 检查内翼子板是否都安放合适到位。

44 **TPM:** 安装所有的螺栓与螺母。



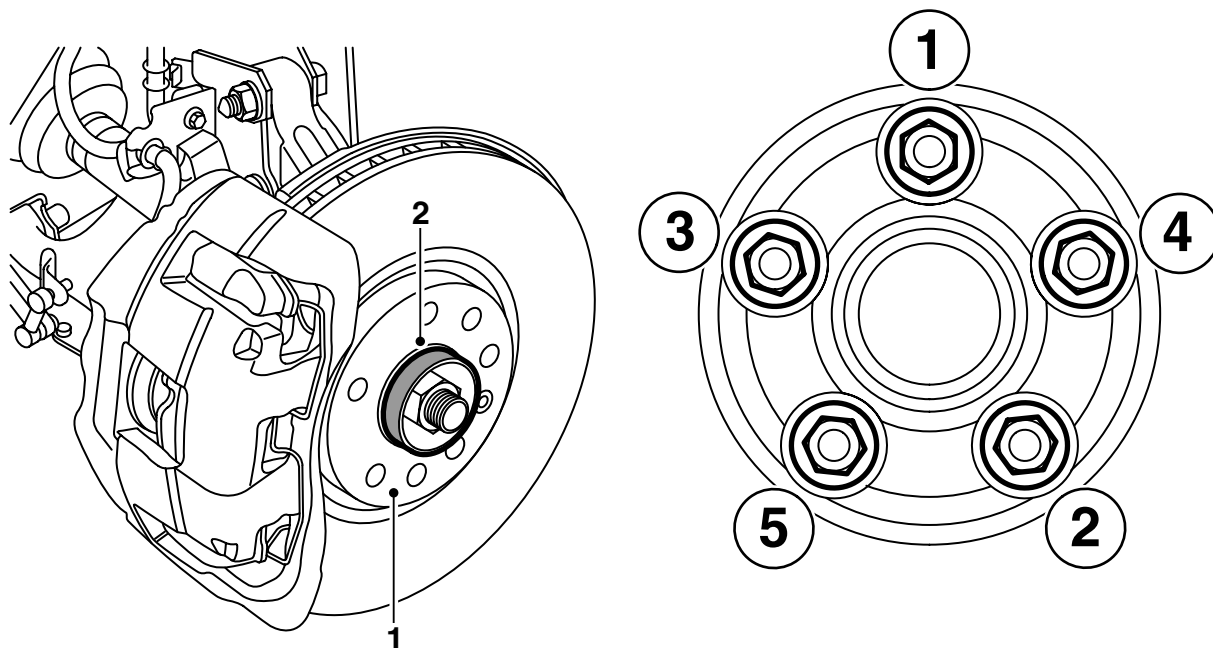
F970A019

45 安装排气管。

重要事项

在排气系统前部的可调节的螺纹套管不可从其中性线弯曲超过 5° 以上。

在排气管承受过重负载时所包括的部件会有持续性的变形。这会引起噪音以及泄漏，以及在后来阶段导致车祸。



F970A020

收尾工作

- 1 清除轮辋和刹车盘之间接合表面的脏物和锈迹。
- 2 在轴孔上涂抹 30 06 442 白色高压润滑膏。

重要事项

确保轮辋和刹车盘之间的接合表面没有粘上润滑脂。

- 3 **铝合金轮辋**：在螺栓的螺纹和锥形表面涂抹机油。
- 4 将车轮挂到其原位。
安装螺栓，用手轮番拧紧，使车轮进入正中位置。
- 5 交叉拧紧螺栓两遍。

重要事项

在拧紧车轮螺栓时，车轮应该在自由悬挂状态。

拧紧扭矩 110 牛顿米 (81 磅力英尺)

- 6 **配备柴油发动机的汽车**：安装发动机下面的隔音部件。
- 7 提起扰流板围板，将保险杠的接头安装在固定件中，并且连接接头。
配备前照灯洗涤器的汽车：将软管钩上并且固定在扰流板围板上。
所有车型：安装扰流板围板。
- 8 把汽车放低到地面上。

- 9 取掉方向盘固定胶布。
- 10 踩几次刹车踏板以便激活刹车块与手刹车的自动调节。
- 11 **配备前照灯洗涤器的汽车**：检查前照灯洗涤器的功能。

重要事项

安装完成后，必须进行 4 轮测量。

在安装跑车底盘后

- 1 进行 4 轮测量（请参看 WIS 6，转向校正 - 转向连杆 - 调整，更换 - 四轮设定），需要时就进行调整。
- 2 **配备 ESP 系统的车辆**：连接故障诊断工具，选择车型与年型，选择“全部”，再选择“添加/删除”，选择附件“添加”。
- 3 **未配备氙气灯的汽车**：检查灯光设定，视需要调整。

配备氙气灯的汽车：根据下述方法校准 AHL 灯光光束水平：

- 汽车应该处于平地。
- 汽车应该没有载重。
- 摇晃汽车，这样使减震器内可能有的受力得以释放。
- 不得拉起手刹车。
- 氙气灯应该点亮。
- 连接故障诊断工具，对两个 AHL 光束水平控制组件进行校准设定。检查前照灯的功能，删除可能生成的故障代码。
- 检查灯光设定，视需要调整。